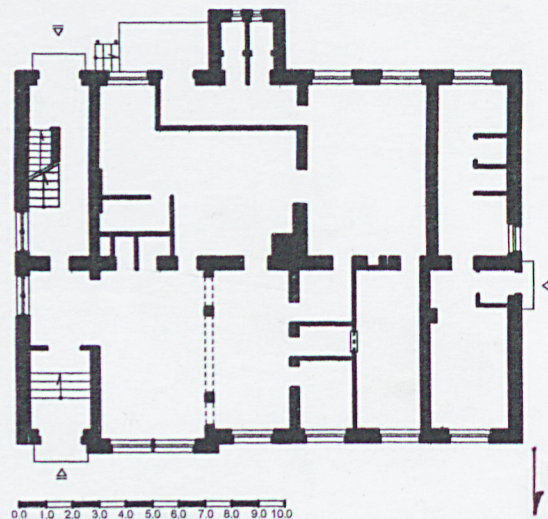


OŚRODEK DOKUMENTACJI ZABYTEKÓW W WARSZAWIE KARTA EWIDENCYJNA ZABYTEKÓW ARCHITEKTURY I BUDOWNICTWA																				Nr 6109									
A B C D E F G H I J K L M N O P R S T U V W X Y Z																													
1. Obiekt POCZTA										2. Czas powstania ok. 1909 r.										3. Miejscowość NOWE MIASTO LUBAWSKIE									



4. Adres ul. Działyńskich 1 dz. nr nr hipoteczny KW
5. Przynależność administracyjna województwo: warmińsko-mazurskie powiat: nowomiejski gmina: Nowe Miasto Lubawskie
6. Poprzednie nazwy miejscowości Nuwenmarkt, Nowum Forum (Nowy Targ), Neumark, Nowemiasto
7. Przynależność administracyjna przed 01.01.1999 województwo toruńskie
8. Właściciel i jego adres Obwodowy Urząd Poczty w Nowym Mieście Lubawskim
9. Użytkownik i jego adres j.w.
10. Rejestr zabytków 2214 z 9.12.2005



Już w pierwszym tysiącleciu przed naszą erą w okolicach dzisiejszego Nowego Miasta Lubawskiego (*Neumark*) pojawili się Praslówianie z kręgu kultury łużyckiej. We wczesnym średniowieczu osiedli tu Prusowie z plemienia Sasinów. Ci jednak zostali rozbici w latach 1107-1115 przez wojska Bolesława Krzywoustego. Początki miasta to rok 1325. Według kroniki Prus spisanej przez Piotra z Dusburga, w roku tym komtur krzyżacki Ziemi Chełmińskiej Otto von Luttenberg założył miasto w zakolu rzeki Drwęcy o nazwie *Nuwenmarkt* (Nowy Targ). W tym okresie występuje nazewnictwo miasta: *Novum Forum* Nowy Targ, nieco później *Nova civitas castrum et civitas*. W latach 1334-1343 w Nowym Mieście mieściła się siedziba wójta krzyżackiego, przeniesiona z czasem do pobliskiego Bratiana (*Brattian*). W latach czterdziestych XIV w. miasto zostało otoczone pierścieniem murów obronnych z basztami, trzema bramami, wałem ziemnym oraz podwójną fosą. Powierzchnia miasta w obrębie murów wynosiła 8,4 ha. W połowie tego wieku rozpoczęto również budowę kościoła farnego i prawdopodobnie ratusza. Pierwszy przywilej lokacyjny na prawie chełmińskim wydał Nowemu Miastu Winricha von Kniprode w roku 1353. Od początku swego istnienia miasto stanowiło prężny ośrodek handlowo-rzemieślniczy. Rozwijały się tu przede wszystkim cechy garncarzy, szewców, kołodziejów, kowali i sukienników. Podczas bitwy grunwaldzkiej roku 1410, mieszczanie nowomiejscy walczyli wspólnie z rycerzami zakonnymi oraz wojskami zaciężnymi w 26 chorągwi wójtostwa bratiańskiego, którą dowodził ówczesny wójt Jan de Redern.

c.d. wkładka nr 1

Sytuacja: budynek poczty usytuowany nieopodal centrum Nowego Miasta Lubawskiego, przy ul. Działyńskich. Budynek wolnostojący, ustawiony kalenicowo do ulicy, elewacją frontową zwrócony w kierunku północnym. W najbliższym sąsiedztwie zabudowa mieszkaniowa i park. W podwórzu budynek magazynowo-garażowy. Na posesji zachowane mury słupki z dawnego ogrodzenia, obecne ogrodzenie między nimi z siatki. Przed budynkiem chodnik z płyt cementowych.

Ściany: ściany murowane z cegły ceramicznej pełnej, otynkowane z wyjątkiem detali architektonicznych (obramienia otworów, gzymsy, pasy, fryzy, narożniki) licowanych cegłą, cokół licowany okładziną z kamienia. Wnętrza otynkowane. Obróbki blacharskie, rynny i rury spustowe z blachy ocynkowanej.

Sklepienia i stropy: stropy drewniane belkowe, z podsufitką; nad piwnicą strop odcinkowy Kleina na belkach stalowych

Wieżba dachowa: drewniana, płatwiowo-krokwiova, wzmocniona zastrzałami z kleszczami.

Pokrycie dachu: dachówka ceramiczna esówka

Posadzki, podłogi: lastryko, płytki kamienne dwukolorowe w ułożeniu w karo, płytki ceramiczne, podłogi drewniane deskowe; w piwnicy wylewka cementowa.

Schody: zewnętrzne kamienne, betonowe; wewnętrzne w sieniach kamienne, na piętro drewniane jednobiegowe, policzkowe z balustradą z toczonych tralek z profilowanym pochwytem, na rozpoczęciu i zakończeniu biegu ozdobny słupki; schody do piwnicy betonowe.

Drzwi: zewnętrzne: frontowe - drewniane dwuskrzydłowe ramowo-płycinowe z bogatym opracowaniem snycerskim o architektonicznych formach, skrzydła z przeszkleniem przesłoniętym kutymi kratami, naświetle w całości przeszklone zamknięte ostrym łukiem również przesłonięte kratą; w elewacji podwórzowej drzwi drewniane ramowo-płycinowe dwuskrzydłowe z przeszkleniem, ozdobna klamka w kształcie lwa; w elewacji zachodniej drzwi drewniane jednoskrzydłowe ramowo-płycinowe z ozdobną klamką. Drzwi wewnętrzne wtórne płytowe.

Okna: drewniane skrzynkowe 3-skrzydłowe z opracowaniem snycerskim (zabkowane ślepię, rzeźbiona listwa przyrzymkowa), okienka w ścianie kolankowej od strony podwórza pojedyncze 2-skrzydłowe z rzeźbioną listwą przyrzymkową, część okien w elewacjach szczytowych i okna w elewacji podwórzowej drewniane skrzynkowe wtórne.

Rzut: budynek na planie prostokąta, z małą przybudówką na planie kwadratu od strony południowej

Bryła: budynek dwukondygnacyjny, podpiwniczony, z użytkowym poddaszem, przekryty dachem czterospadowym, w elewacji północnej (frontowej) płytki dwukondygnacyjny, dwuosiowy ryzalit zakończony trójkątnym szczytem przekryty dwuspadowym dachem ustawionym w poprzek, od strony południowej niska przybudówka przekryta daszkiem jednospadowym, we wszystkich połaciach dachu wtórne wystawki nakryte pulpitemi daszkami.

Elewacja frontowa północna: dwukondygnacyjna, siedmioosiowa. Na skrajnej osi otwór drzwiowy zamknięty ostrym łukiem w obramieniu licowanym cegłą. Za nim dwuosiowy, dwukondygnacyjny ryzalit zwieńczony trójkątnym schodkowym szczytem, para okien w dolnej i górnej kondygnacji rozdzielona kolumną, na kapitulu kolumny oparte obramienia okien licowane cegłą, w szczycie ryzalitu okrągły otwór okienny, krawędzie szczytu ozdobione gzymsem konsolkowym. W dolnej kondygnacji otwory okienne zamknięte ostrymi łukami, parapety okienne z zielonych szklawionych płytek ceramicznych, podokienniki z kształtek ceglanych. W drugiej kondygnacji otwory okienne zamknięte łukiem odcinkowym. Na osiach otworów okiennych kondygnacji okienka piwniczne. Wszystkie otwory okienne ujęte w obramienia z cegły licówki. W dolnej kondygnacji żeliwna ozdobna skrzynka na listy wmurowana w ścianę. Elewacja dzielona horyzontalnie gzymsem kordonowym, pasami w dolnej i górnej kondygnacji, fryzem arkadkowym w górnej kondygnacji i konsolkowym gzymsem wieńczącym. We fryzie arkadkowy wpasowane okienka ścianki kolankowej. Wszystkie detale licowane cegłą. Narożniki budynku i ryzalitu oblicowane cegłą.

14. Kubatura	15. Powierzchnia użytkowa	16. Przeznaczenie pierwotne	17. Użytkowanie obecne
m ³	m ²	pocztą	pocztą
18. Prace budowlane i konserwatorskie, ich przebieg i dokumentacja		<p>19. Stan zachowania (fundamenty, ściany zewnętrzne, ściany wewnętrzne, sklepienia, stropy, konstrukcje dachowe, pokrycie dachu, wyposażenie i instalacje)</p> <p>Stan zachowania dobry, wymienione pokrycie dachowe na ceramiczne, w większości otworów zachowana drewniana stolarka. Występują zabrudzenia na elewacjach, miejscowo spękane i odspojone tynki. W partiach licowanych wykruszone spoiny, część spoin pomalowana na białą, uszkodzone i obłamane kształtki ceglane, od strony elewacji podwórzowej częściowo zwietrzała cegła. Drobne ubytki detalu z licówki, zniszczona część dekoracji w drzwiach frontowych.</p>	
		<p>20. Najpilniejsze postulaty konserwatorskie</p> <p>Renowacja elewacji, oczyszczenie partii tynkowanych i licowanych, oczyszczenie i uzupełnienie spoin. Ustalenie kolorystyki elewacji oraz stolarki otworowej na podstawie badań stratygrafii nawarstwień malarskich. Pierwotną stolarkę otworową należy zachować i przeznaczyć do remontu, w przypadku wymiany ze względu na stan zachowania należy zrekonstruować w drewnie na wzór oryginalnej.</p>	

21. Akta archiwalne (rodzaj akt, numer i miejsce przechowywania)

Archiwum WUOZ w Olsztynie, Nowe Miasto Lubawskie. Studium historyczno-konserwatorskie, T.IV, oprac. M. Gzyło i zespół, Toruń 1990

22. Bibliografia

Czubiel L., Domagała T., Zabytkowe ośrodki miejskie Warmii i Mazur, Olsztyn 1959
 Heine J., Die Stadt Löbau In Westpreussen mit Berücksichtigung des Landes Löbau, Marienwerder 1892
 Nowe Miasto Lubawskie. Z dziejów miasta i powiatu, Olsztyn 1963
 Nowe Miasto Lubawskie. Zarys dziejów, red. M. Wojciechowski, NML 1992
 Semrau A., Beiträge zu der Geschichte der Stadt Neumark, Marienwerder 1893

23. Źródła ikonograficzne i fotografie (rodzaj, miejsce przechowywania)

24. Uwagi różne

25. Opracował

Urszula Ulatowska, IX 2005 r.

tekst

Urszula Ulatowska, IX 2005 r.

plany, rysunki

Urszula Ulatowska, IX 2005 r.

zdjęcia fotograficzne

Urszula Ulatowska, IX 2005 r.

miejsce przechowywania negatywów:

WUOZ w Olsztynie

Karta po wypełnieniu podlega ochronie na podstawie przepisów prawa autorskiego.

26. Adnotacje o inspekcjach, informacje o zmianach (daty, imiona i nazwiska wypełniających)

1. Miejscowość: Nowe Miasto Lubawskie województwo: warmińsko-mazurskie powiat: nowomiejski gmina: Nowe Miasto Lubawskie	2. Obiekt (nazwa jak w karcie) POCZTA	3. Zawartość wkładki (nazwa obiektu lub materiału uzupełniającego) Historia, opisy, fotografie
--	---	---

Cd. pkt. 12

Po bitwie Nowe Miasto wraz z okolicznymi wioskami przeszły w ręce króla polskiego, jednak na mocy traktatu toruńskiego z 1 lutego 1411 roku, Nowe Miasto zostało w rękach Zakonu. Powróciło do Polski dopiero w 1466 roku w wyniku zamiany zamku w Nidzicy (*Neidenburg*) na zamek Bratian i Nowe Miasto. Miasto otrzymało wówczas status bezpośredniego poddanego władcy polskiemu. Po sekularyzacji Zakonu w 1525 roku król Zygmunt I Stary wydał przywilej, na mocy którego Nowe Miasto zostało przekazane w dożywocie kasztelanowi plockiemu- Janowi Wiecwińskiemu. Ogromne straty materialne były następstwem wojen w XVII i XVIII w. Nowe Miasto Lubawskie, podobnie jak całe Prusy Królewskie, zostało zagarnięte przez państwo pruskie w wyniku traktatów rozbiorowych z 1772 roku, a powróciło do Macierzy dopiero 19 stycznia 1920 roku. Od 1 IV 1818 Nowe Miasto stało się stolicą nowoutworzonego powiatu lubawskiego. Na mocy traktatu Wersalskiego Nowe Miasto zostało przyznane Polsce. Weszło w skład województwa pomorskiego ze stolicą w Toruniu. Do 1937 roku Nazwę urzędową miasto miało "Nowemiasto-Pomorze", a od 1 IV 1937 - "Nowe Miasto Lubawskie". Kolejnych spustoszeń dokonała II wojna światowa. 3 września 1939 r. wkroczyły tu wojska hitlerowskie, dokonując eksterminacji około 2,5 tysiąca cywilów. „Dziela” dopełniły wojska II Frontu. Po zakończeniu wojny Nowe Miasto znalazło się na terenie województwa bydgoskiego, a od 1950 do województwa olsztyńskiego. Po kolejnej reformie administracyjnej Nowe Miasto i część powiatu nowomiejskiego znalazło się w granicach województwa toruńskiego. Rozpoczęta 1 stycznia 1999 roku administracyjna reforma kraju przyznała Nowemu Miastu Lubawskiemu siedzibę władz administracyjnych powiatu nowomiejskiego w województwie warmińsko- mazurskim.

Budynek poczty został wzniesiony około roku 1909 na działce należącej do niejakiego Arthura Schubringa. Równocześnie z budynkiem głównym, w jego pobliżu wnoszono budynek gospodarczy. Ulica Działyńskich nosiła wówczas nazwę Lindenstrasse. W czasach Polski Ludowej ulicę przemianowano na 25-lecia PRL. Budynek posiadał wówczas numer 1. Obiekt, od początku swego istnienia mieścił urząd pocztowy. Budynek wzniesiony w stylu neogotyckim.

Cd. pkt. 13

Elewacja podwórzowa południowa: dwukondygnacyjna, ośmioosiowa, niesymetryczna. Otwory okienne i otwór drzwiowy zamknięte luką odcinkowym, ujęte w obramienia z cegły licówki. Na skrajnej osi drzwi wejściowe, nad nimi dwa okna. Nad częścią okien górnej kondygnacji trzy okienka ścianki kolankowej. Elewacja dzielona horyzontalnie gzymsem kordonowym, pasami w dolnej i górnej kondygnacji, konsolkowym gzymsem wieńczącym. Wszystkie detale licowane cegłą. Narożniki oblicowane cegłą.

Elewacje szczytowa (wschodnia, zachodnia): dwukondygnacyjna, dwuosiowa, symetryczna. Otwory okienne zamknięte luką odcinkowym, ujęte w obramienia z cegły licówki. Elewacja dzielona horyzontalnie gzymsem kordonowym, pasami w dolnej i górnej kondygnacji, fryzem arkadkowym w górnej kondygnacji i konsolkowym gzymsem wieńczącym. Wszystkie detale licowane cegłą. Narożniki oblicowane cegłą.

Elewacje szczytowa (zachodnia): dwukondygnacyjna, niesymetryczna. Otwory okienne i otwór drzwiowy zamknięte luką odcinkowym, ujęte w obramienia z cegły licówki. Elewacja dzielona horyzontalnie gzymsem kordonowym, pasami w dolnej i górnej kondygnacji, fryzem arkadkowym w górnej kondygnacji i konsolkowym gzymsem wieńczącym. Wszystkie detale licowane cegłą. Narożniki oblicowane cegłą.

Wnętrze: układ wnętrz dwutraktowy, klatka schodowa z boku od strony południowej, wejście główne na skrajnej osi od strony północnej.

Instalacje: elektryczna, wodno-kanalizacyjna, wentylacja.



1.



2.



3.

1. Miejscowość: Nowe Miasto Lubawskie

2. Obiekt (nazwa jak w karcie)

3. Zawartość wkładki (nazwa obiektu lub materiału uzupełniającego)

województwo: warmińsko-mazurskie
powiat: nowomiejski
gmina: Nowe Miasto Lubawskie

POCZTA

Spis fotografii, fotografie



4.



5.

Spis fotografii:

- 1-2. elewacja północna
3. elewacja zachodnia
- 4-5. elewacja południowa
6. elewacja wschodnia
7. otwór okienny w elewacji północnej (I kondygnacja)
8. otwory okienne w elewacji północnej (II kondygnacja)
- 9-10. otwory okienne w elewacji południowej (ścianka kolankowa, II kondygnacja)
11. drzwi wejściowe (elewacja północna)
12. drzwi wejściowe (elewacja południowa)
13. oryginalna skrzynka na listy (elewacja północna)
14. klamka drzwi wejściowych w elewacji pld.
15. klamka drzwi wejściowych w elewacji zach.
16. rewers drzwi wejściowych (elewacja pld.)
17. fragment posadzki w sieni i schodów
18. fragment klatki schodowej
19. fragment sali dla klientów poczty (widok pierwotnego wystroju)
20. piwnica
- 21-22. wieżba dachowa

6.



Wkładkę założyła: Urszula Ulatowska, 2005 r.
Miejsce przechowywania materiałów: WUOZ, Olsztyn



7.



8.



9.

1. Miejscowość: Nowe Miasto Lubawskie

2. Obiekt (nazwa jak w karcie)

3. Zawartość wkładki (nazwa obiektu lub materiału uzupełniającego)

województwo: warmińsko-mazurskie
powiat: nowomiejski
gmina: Nowe Miasto Lubawskie

POCZTA

fotografie



10.



11.



12.



13.



15.



14.

1. Miejscowość: Nowe Miasto Lubawskie

2. Obiekt (nazwa jak w karcie)

3. Zawartość wkładki (nazwa obiektu lub materiału uzupełniającego)

województwo: warmińsko-mazurskie
powiat: nowomiejski
gmina: Nowe Miasto Lubawskie

POCZTA

fotografie



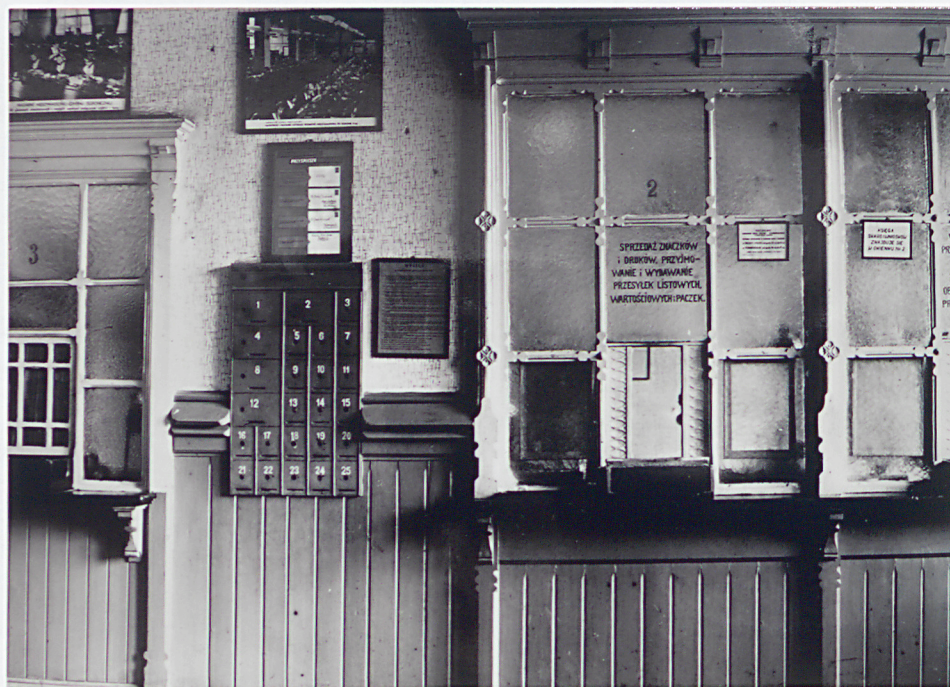
16.



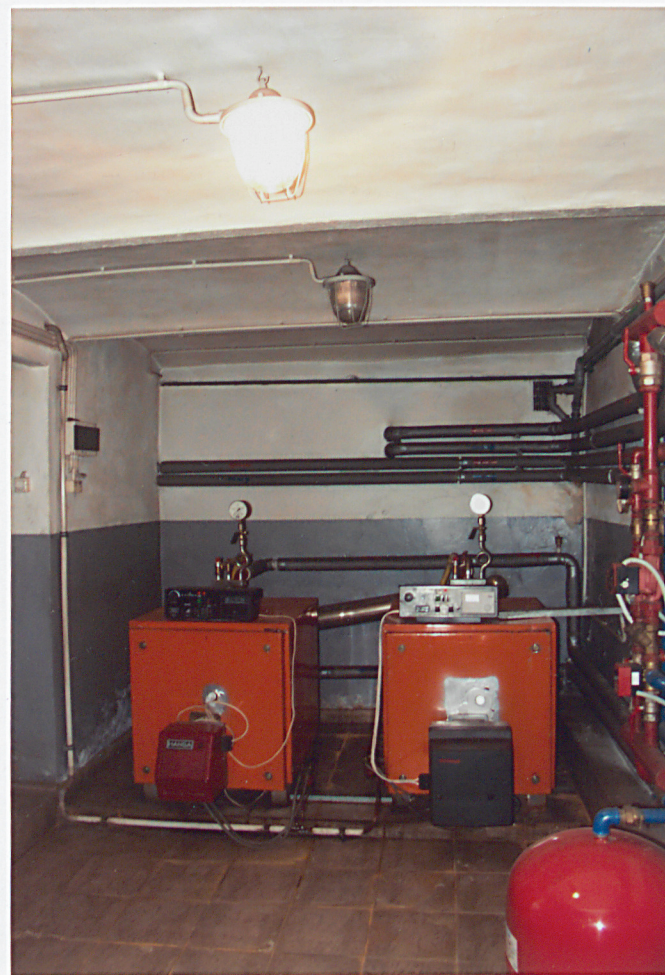
17.



18.



19.



20.

1. Miejscowość: Nowe Miasto Lubawskie

2. Obiekt (nazwa jak w karcie)

3. Zawartość wkładki (nazwa obiektu lub materiału uzupełniającego)

województwo: warmińsko-mazurskie
 powiat: nowomiejski
 gmina: Nowe Miasto Lubawskie

POCZTA

fotografie



21.



22.

