

1. Obiekt

PAŁAC DOHNÓW

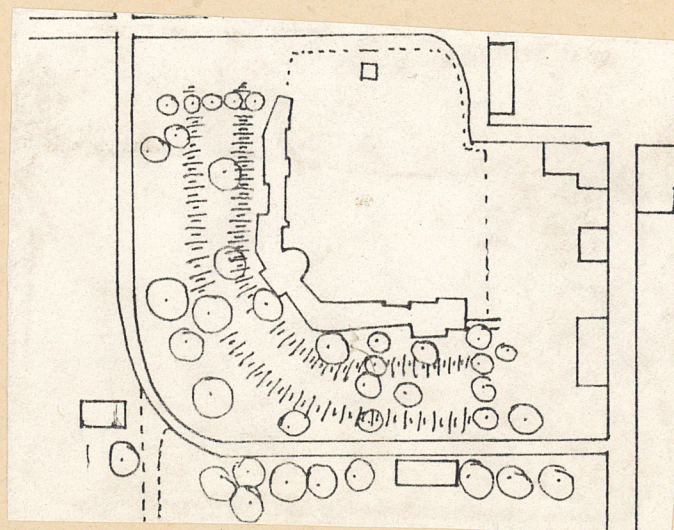
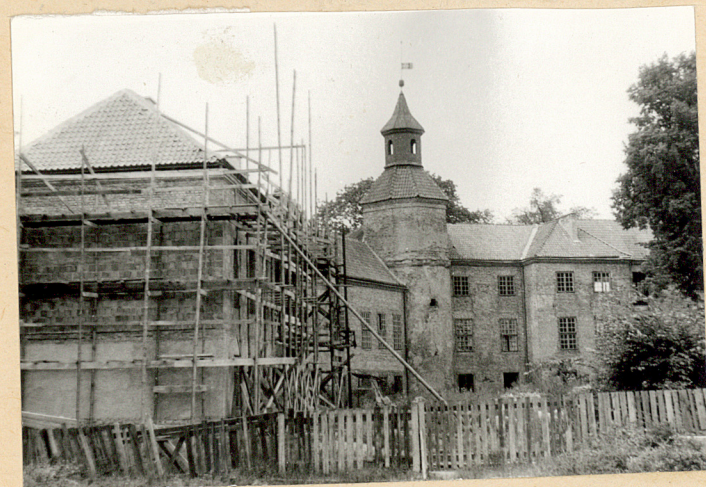
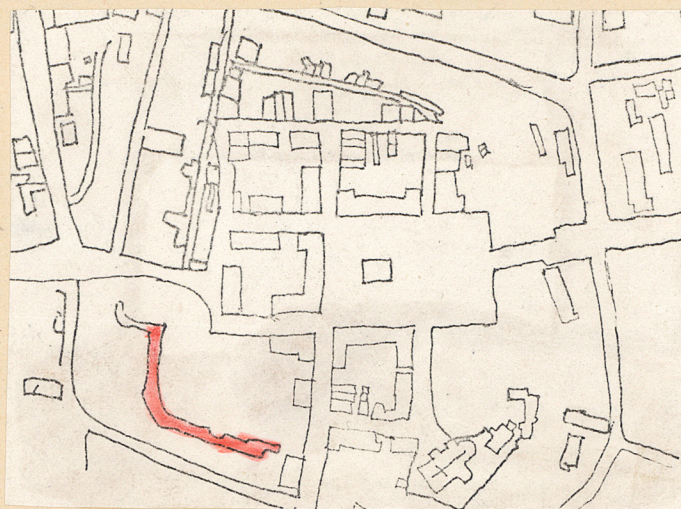
2. Czas powstania

XVI-XVIII w.

3. Miejscowość

MORĄG

11. Zdjęcia, plan sytuacyjny, rzutu



4. Adres

14-300 Morąg

nr hipoteczny

5. Przynależność administracyjna

województwo elsztyńskie

gmina Morąg

6. Poprzednie nazwy miejscowości

Morungen

Mohrunen

7. Przynależność administracyjna  
przed 1.VI.1975 r.

województwo elsztyńskie

powiat Morąg

8. Właściciel i jego adres

9. Użytkownik i jego adres

10. Rejestr zabytków

Nr

A-66

data

27.06.1953

autor zdjęć Jerzy Dąbko  
data wykonania 1983  
miejsce przechowywania negatywów



12. Autorzy, historia obiektu, określenie stylu.

Pałac wzniesiony przez Achacego Dohna w latach 1562-71, rozbudowany w XVII w. spalony w 1657 r. Odbudowany w końcu wieku. Spalony podczas II wojny.

pierwotne założenie z dwoma skrzydłami

"entre cour et jardin"

13. Opis (sytuacja, materiał i konstrukcja, rzut, bryła, elewacje, dach, wnętrze, wyposażenie, instalacje)

Pałac usytuowany przy płn.-zach. narożniku dawnych murów miejskich, 150 m. na zach. od rynku, w kwartale wydzielonym ulicami Hanki Sawickiej i Zawiszy

Materiał: ceglany, o wadku krzyżowym, od zach. watek wendyjski z zendrówką, na kamiennej podmurówce dawnego muru obronnego, od pld. i zach. , od płn. i wsch. podmurówka ceglano-kamienna, fragmentarycznie zachowane tynki;

stropy: żelbetowe; w pomieszczeniu w ryzalicie zach. od płn. strony zachowane sklepienie kolebkowe z lunetami; wieżba dachowa: drewniana, stolcowo-krokwiova, dach kryty holenderką; schody: wewnętrzne betonowe, dwubiegowe; podłóg i drzwi brak; okna: skrzynkowe, na parterze i drugim piętrze dwudzielne, 16-polowe, na I piętrze dwudzielne, dwupoziomowe, 24-polowe.

Plan: pałacu nieregularny w wyniku wznoszonych na przestrzeni trzech wieków budynków, tworzących układ dwu jednotraktowych skrzydeł ustawionych względem siebie pod kątem zbliżonym do 90 stopni, ściany pld. i zach. wspierając się na dawnych murach obronnych powtarzają ich nieregularny przebieg łącznie z zarysami baszt, w płn. skrzydle od wsch. prostokątny, wydłużony budynek z płytkimi ryzalitami w dwu skrajnych osiach elewacji, na osi kąta zbiegu skrzydeł wysunięta elipsoidalna wieża, w skrzydle wsch. ciąg mniejszych, pod różnym kątem do siebie dostawionych budynków;

Bryła: podpiwniczony, trójkondygnacyjny, wieża w elewacji wyniesiona o wysokość równą jednej kondygnacji, budynki skrzydła wsch. dwupoziomowe, w elewacjach pld. i zach. wyraźnie wysunięte ryzalitty dawnych baszt, budynki nakryte dachem dwuspadowym z facjatami nad skrzydłem wsch. ryzalitty w części płn. i baszta przy ścianie zach. dachami trójspadowymi, wieża nakryta hełmem złożonym z ośmiopięciowego dachu wspierającego ośmioboczny tamburletarnię zwieńczoną daszkiem namiotowym z kulą i iglicą.

Elewacje: wsch. trójpoziomowa, 10-osiewa, z ryzalitami na pierwszej i 7-8 osi, od pld. ograniczona wieżą, wieża elipsoidalna, od poziomu gzymsu koronującego budynek ośmioboczna, zwieńczona gzymsem koronującym, Elewacja zach. nacokole, dwu-, w pld. części trójpoziomowa, 15-osiewa, otwory okienne prostokątne, otwory w piwnicach zamknięte łukiem półkolistym, w elewacji pld. zachowana dekoracja zendrówkowa w formie rombowej siatki nałożonej na lico ściany.

Instalacje brak



14. Kubatura	15. Powierzchnia użytkowa	16. Przeznaczenie pierwotne	17. Użytkowanie obecne
8809 m <sup>3</sup>	1838 m <sup>2</sup>	pałac rezydencja	ruina
18. Prace budowlane i konserwatorskie, ich przebieg i dokumentacja		19. Stan zachowania (fundamenty, ściany zewnętrzne ściany, wewnętrzne, sklepienia, stropy, konstrukcje dachowe, pokrycia dachu, wyposażenie i instalacje)	
od 1978r. trwa odbudowa		ruina w trakcie restauracji, brak podłóg, izolacji, tynku, instalacji w murach zewnętrznych szerokie wyrwy,	
20. Najpilniejsze postulaty konserwatorskie			



21. Akta archiwalne (rodzaj akt, numer i miejsce przechowywania)

22. Bibliografia

Morag.Z dziejów miasta i powiatu.Olsztyn 1973.  
A.Boetticher.Die bau und Kunstdenkmäler des Provinz  
Ostpreussen.Oberlandes.T.4.Königsberg 1893 s. 83

23. Źródła ikonograficzne i fotograficzne rodzaj, miejsce przechowania, sygnatury)

24. Uwagi różne

25. Wypełnił

Jerzy Domine

plan:Jerzy Domine

data VIII 1982

26. Sprawdził

Imię i nazwisko

data

27. Załączniki

Wkładka do karty ewidencyjnej zabytków architektury i  
budownictwa.Załącznik nr 1,2,3.



1. Miejscowość

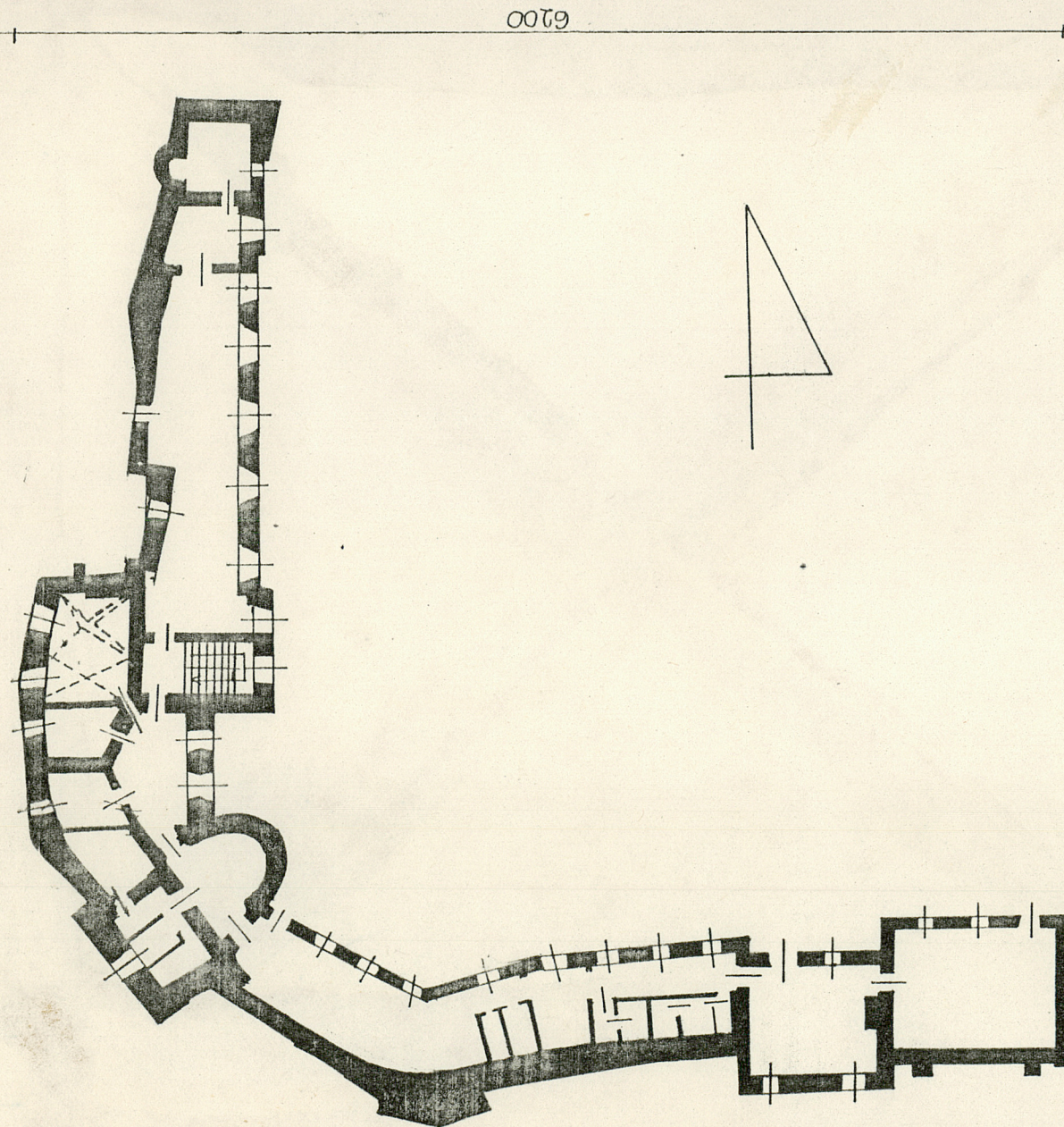
MORĄG

2. Obiekt (nazwa jak w karcie)

PAŁAC DOHNÓW

3. Zawartość wkładki (nazwa obiektu lub materiału uzupełniającego)

PLAN



Wkładkę założył: Jerzy Domino VIII 1982  
(imię, nazwisko, data)

Miejsce przechowywania negatywów:



1. Miejscowość

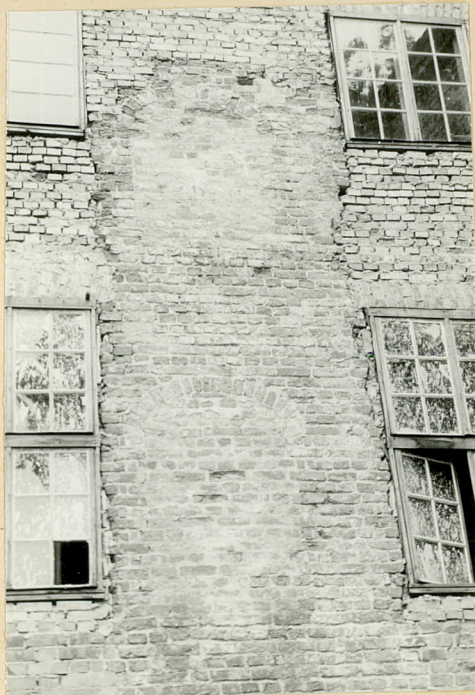
MORĄG

2. Obiekt (nazwa jak w karcie)

PAŁAC DOHNÓW

3. Zawartość wkładki (nazwa obiektu lub materiału uzupełniającego)

ZDIECIA



Wkładkę założył: Jerzy Domino VIII 1982

(imię, nazwisko, data)

Miejsce przechowywania negatywów:.....

Wzór ODZ 1978 r.



1. Miejscowość

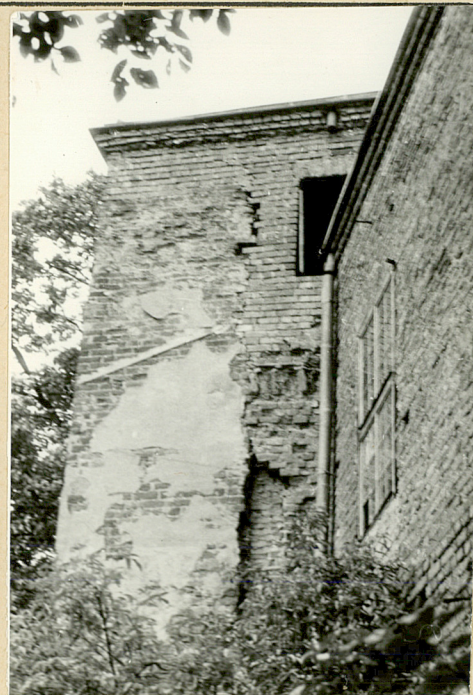
MORĄG

2. Obiekt (nazwa jak w karcie)

PAŁAC DOHNÓW

3. Zawartość wkładki (nazwa obiektu lub materiału uzupełniającego)

ZDJEĆCIA



Wkładkę założył: Jerzy Domino VIII 1982  
(imię, nazwisko, data)

Miejsce przechowywania negatywów: .....



Wzór ODZ 1978 r.