

1. Obiekt

BUDYNEK UŻYTECZNOŚCI PUBLICZNEJ/BANK/

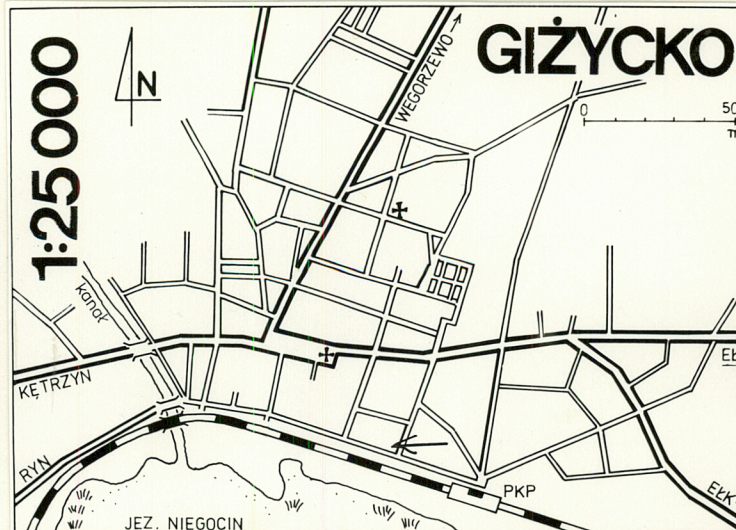
2. Czas powstania

ok. 1936 r.

3. Miejscowość

GIŻYCKO

11.



4. Adres ul. Dąbrowskiego 12

nr hipoteczny

5. Przynależność administracyjna

województwo suwalskie

gmina pow. Giżycko

6. Poprzednie nazwy miejscowości

Lötzen, Lözenburg,
Lützen, Leczen, Lec.

7. Przynależność administracyjna

przed 1 VI 1975

województwo olsztyńskie

powiat Giżycko

8. Właściciel i jego adres

NBP Oddział w Giżycku

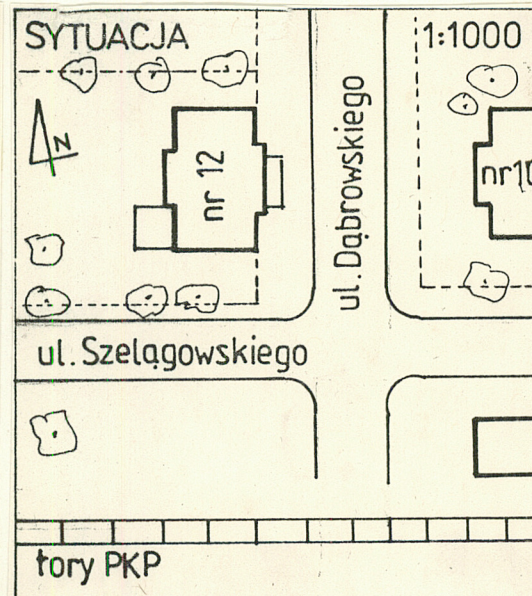
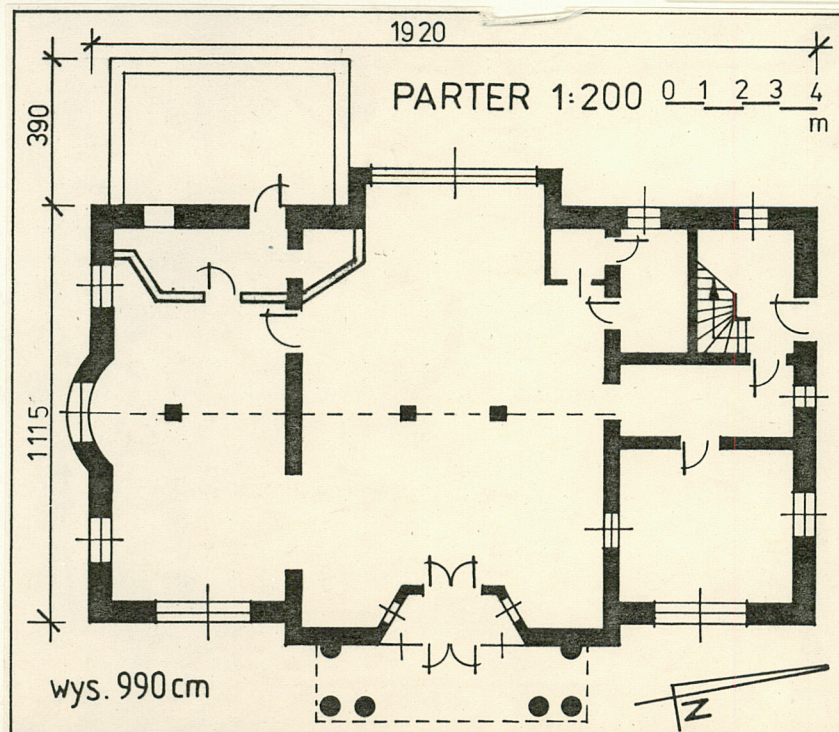
ul. Dąbrowskiego 12

9. Użytkownik i jego adres

j.w.

10. Rejestr zabytków

Nr data



Wzniesiony ok. 1936 roku, pierwotnie jako willa, potem jakko Deutsche Reichbank. Po 1945 r. ze względu na bliskie sąsiedztwo jeziora /teren podmokły/ przeprowadzono zeskalenie gruntu oraz wykonano izolację od wody gruntowej. Nieznaczne zmiany w układzie pomieszczeń, nowsza parterowa przybudówka od strony zach. Bezstylowy, z użyciem form barokowych.

- Sytuacja: budynek wzniesiony w centralnej części miasta, przy ulicy łączącej główny trakt miasta z jeziorem Niegocin, zwrócony do niej fasadą. Zajmuje działkę na skrzyżowaniu w/w ulicy /Dąbrowskiego/ z ulicą biegnącą wzdłuż torów kolejowych i jeziora. Ogrodzony z trzech stron nowszym parkanem siatkowym.
- Materiał i konstrukcja: murowany z cegły pełnej ceramicznej na fundamencie ceglano-kamiennym. Otynkowany. Stropy nad piwnicami typu Kleina, Stropy powyżej belkowe, drewniane listwowo-legarowe. Więźba dachowa krokwiowo-stolcowa drewniana, z podgiętymi dolnymi płaszczyznami połaci dachowych / na przypustnicach/. Pokrycie dachu holenderką ceramiczną oraz miejscami blachą; naroża i kalenica pokryte gąsiorami ceramicznymi. Podłogi drewniane na legarach. Schody zabiegowe drewniane dwupoliczkowe. Otwory okienne i drzwiowe prostokątne. Okna skrzynkowe, drzwi płycinowe. W ryzalicie okno zamknięte półkoliście, w szczycie okienko półkoliste, okienka facjatek zamknięte odcinkowo.
- Rzut: na planie prostokąta, z płytkim ryzalitem od frontu i od tyłu oraz półkolistym ryzalitem w ścianie pld. Układ pomieszczeń na parterze nieregularny z jednoprzestrzenną salą kasową na osi. Na piętrze układ pomieszczeń trzytraktowy. Wejście frontowe na osi fasady, wejście boczne do sieni narżonej, w której klatka schodowa.
- Bryła: piętrowy, podpiwniczony, z częściowo mieszkalnym poddaszem. Dach wysoki czterospadowy, z podgiętymi dolnymi fragmentami połaci.
- Elewacje: frontowa: siedmioosiowa, z trzyosiowym płytkim ryzalitem dwupiętrowym, ożywionym balkonem wspartym na parach kolumn; balustrada balkonu pełna; wejście nieco cofnięte w trapezowatym przedsionku. Ryzalit zwieńczony ogzysowanym szczytem trójkątnym, w którym półkoliste okno. Okna parteru szerokie w tynkowych obramieniach zamkniętych łukiem spłaszczonym; okna i porte-fenetre dwuskrzydłowe ze ślężkami, w tynkowych profilowanych opaskach. Elewacja pld.: z parterowym płytkim, półokrągłym jednoosiowym ryzalitem ujętym pilastrami i zwieńczoną podwójnym gzymsem, trójosiowa; w dachu dwuosiowa wystawka nakryta ogzysowanym odcinkowym szczytem. Elewacja ogrodowa nieregularna, z ryzalitem płytkim w parterze, w którym szerokie prostokątne okno zamknięte łukiem spłaszczonym. W dachu czteroosiowa wystawka zwieńczona trójkątnym ogzysowanym szczytem, w którym półkoliste okno. Naroża elewacji, ryzalitu i wystawek ujęte pilastrami dźwigającymi uproszczone belkowanie.
- Instalacje: elektryczna, wodociągowa, kanalizacyjna, gazowa, CO lok. Odprowadzenie wody opadowej rurami spustowymi i rynnami na ziemię.

<p>14. Kubatura</p> <p>2730 m³</p>	<p>15. Powierzchnia użytkowa</p> <p>760 m²</p>	<p>16. Przeznaczenie pierwotne</p> <p>mieszkalne + użyteczności publicznej</p>	<p>17. Użytkowanie obecne</p> <p>użyteczności publicznej /bank/</p>
<p>18. Prace budowlane i konserwatorskie, ich przebieg i dokumentacja</p>		<p>19. Stan zachowania (fundamenty, ściany zewnętrzne, ściany wewnętrzne, sklepienia, stropy, konstrukcje dachowe, pokrycie dachu, wyposażenie i instalacje)</p> <p>fundamenty: stan dobry; ściany wewn. i zewn.: stan dobry, drobne uszkodzenia tynków; stropy: stan dobry; konstrukcja dachowa: stan dobry; pokrycie dachowe: miejscami nieszczelne; instalacje: stan dobry;</p>	
		<p>20. Najpilniejsze postulaty konserwatorskie</p>	

21. Akta archiwalne (rodzaj akt, numer i miejsce przechowywania)

24. Uwagi różne

Rzut wykreślony na podstawie dokumentacji bankowej.

25. Opracował

tekst Ewa i Jan Świderscy, VIII-1988
imię, nazwisko, data, podpis

plany, rysunki j.w.
imię, nazwisko, data, podpis

zdjęcia fotogr. j.w.
imię, nazwisko, data, podpis

miejsce przechowywania negatywów BDZ-SUWAŁKI

KARTA PO WYPEŁNIENIU PODLEGA OCHRONIE NA PODSTAWIE PRZEPISÓW PRAWA AUTORSKIEGO !

22. Bibliografia

26. Adnotacje o inspekcjach, informacje o zmianach (daty, imiona i nazwiska wypełniających)

23. Źródła ikonograficzne i fotograficzne (rodzaj, miejsce przechowywania, sygnatury)

27. Załączniki

1. Miejscowość GIŻYCKO ul. Dąbrowskiego 12	2. Obiekt (nazwa jak w karcie) BUD.UŻYT.PUBL. /BANK/	3. Zawartość wkładki (nazwa obiektu lub materiału uzupełniającego) zdjęcia fot.
--	---	--



Wkładkę założył: Ewa i Jan Swiderscy, VIII-1988
(imię, nazwisko, data)

Miejsce przechowywania negatywów:

Z-d Poligr. Jan Jasiński W-wa. ul. Wolna 13. tel. 12-43-83