

12. Obiekt

BUDYNEK GOSPODARCZY III

28717

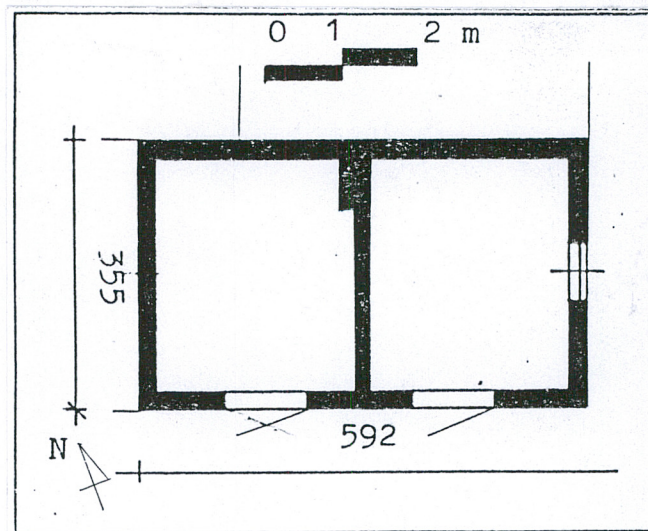
2. Czas powstania

ok. 1885 r.

3. Miejscowość

BAJTKOWO

11. Zdjęcia, rzut, przekrój, sytuacja, orientacja



4. Adres

19- 322 Bajtkowo  
nr hipoteczny

5. Przynależność administracyjna

województwo warmińsko-mazurskie

gmina Ełk

13. Poprzednie nazwy miejscowości

Baitkowen, (od 1938 r.) Baitenberg

7. Przynależność administracyjna  
1 VI 1975

województwo białostockie

powiat Ełk

8. Właściciel i jego adres

PKP, Sekcja Gospodarki Mieszkaniowej, Ełk,  
ul. Suwalska 2.

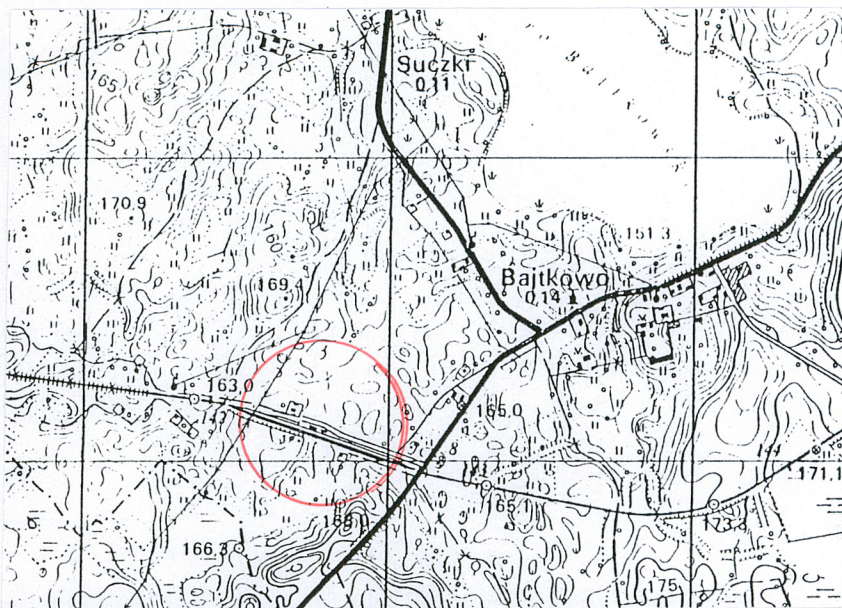
9. Użytkownik i jego adres

j. w.

10. Rejestr zabytków

Nr

Data





12. Autorzy, historia obiektu, określenie stylu  
Rozwój kolejnictwa we wschodniej części Mazur należy wiązać z uruchomieniem linii o pierwszorzędnym znaczeniu dla makroregionu północno-wschodniego tzw. Kolei Południowej, która łączyła port bałtycki w Królewcu z granicą państwa przez Iławę Pruską/ *Preussische Eylau ob. Bagrationowsk*/, Bartoszyce/ *Bartenstein*/, Korsze/ *Korschen*/, Ketrzyn/ *Rastenburg*/ Giżycko/ *Lotzen*/, Ełk/ *Lyck*/, Prostki/ *Prostken*/ - granica Prus Wschodnich. Powstała ona w latach 1866-1868. Połączenie z Prostkami/ granicą Prus/ oddano do użytku w 1871 roku. W 1879 roku oddano do użytku połączenie Wystruć – Ełk przez Darkiejmy/ *Darkehmen, Angerapp ob. Oziarsk*/, Gołdap/ *Goldap*/, Olecko/ *Marggrabowa, Treuburg*/ Linia ta biegła wzdłuż granicy prusko-rosyjskiej. 16 listopada 1885 uruchomiono przedłużenie tej linii do Rycian/ *Ruciane-Nida*/ *Rudczanny*/. Stacja Bajtkowo leży właśnie przy tej linii. W wyniku działań I wojny światowej pierwotny dworzec uległ zniszczeniu, odbudowano go w okresie międzywojennym. W skład stacji wchodził budynek stacyjny, budynek służb porządkowych, budynki mieszkalne, gospodarcze i rozległa rampa przeładunkowa. W zespole nie zachowała się wieża wodna rozebrana w latach 70. XX wieku. Linie kolejową uruchomiono po drugiej wojnie światowej, obecnie jest utrzymany na niej jedynie ruch towarowy.  
Budynek gospodarczy powstał w zespole stacji ok. 1885 roku. Jego forma nawiązuje w pełni do rozwiązań opracowanych w 2 poł. XIX w. dla budynków na niemieckich liniach kolejowych. Obiekt o formie neogotyckiej.

13. Opis ( sytuacja, materiał i konstrukcja, rzut, bryła, elewacje, wnętrze, wyposażenie, instalacje )

#### SYTUACJA

Budynek wraz zespołem leży na zachód od drogi z Ełku do Białej Piskiej. Prowadzi do niego brukowany podjazd. Budynek usytuowano we wschodniej części zespołu, naprzeciw domu nr 17.

#### MATERIAŁ I KONSTRUKCJA

Fundamenty z kamienia polnego, ściany zewnętrzne z cegły ceramicznej, pełnej na zaprawie cementowo-wapiennej . Budynek licowany cegłą. Strop nad parterem belkowy nagi. Więźba krokwiowo-jętkowa. Dach kryty papą na odeskowaniu. Posadzki gruntowe. Drzwi sponowe. Okna krosnowe.

#### RZUT

Budynek na rzucie prostokąta rozdzielony na dwa pomieszczenia .

#### BRYŁA

Budynek parterowy, bez podpiwniczenia, kryty dachem dwuspadowym .

#### ELEWACJE

Elewacja północna: z dwójgiem drzwi wejściowych . Elewacja wschodnia: z jednym oknem w parterze. Elewacja południowa: pozbawiona otworów. Elewacja zachodnia: pierwotnie z jednym oknem w parterze, obecnie do ściany zachodniej przylega garaż .

#### INSTALACJE

Elektryczna.



14. Kubatura	15. Powierzchnia użytkowa	16. Przeznaczenie pierwotne	17. Użytkowanie obecne
54 m <sup>3</sup>	25,9m <sup>2</sup>	magazynowe	magazynowe
18. Prace budowlane i konserwatorskie, ich przebieg i dokumentacja  Budynek remontowany po wojnie na bieżąco.		19. Stan zachowania (fundamenty, ściany zewnętrzne, ściany wewnętrzne, sklepienia, stropy, konserwacje dachowe, pokrycie dachu, wyposażenie i instalacje )  Ściany zewnętrzne i wewnętrzne w stanie dobrym. Stropy, konstrukcja i pokrycie dachu w stanie dobrym. Instalacje w stanie średnim.	
		20. Najpilniejsze postulaty konserwatorskie	

21. Akta archiwalne (rodzaj akt, numer i miejsce przechowania)

24. Uwagi różne

22. Bibliografia

J. Kawecki., B. Roman, Ełk, Z dziejów miasta i powiatu, Olsztyn 1970.  
M. Toeppen, Historia Mazur, Olsztyn 1998.  
R. Weber, Der Kreis Lyck, Ein Ostpreussisches Heimatbuch, Holstein 1995.  
R. Weber, Die Landgemeinden des Kreises Lyck, Holstein 1988.  
S. Jasiński, J. Żołnierowicz-Jewuła, Kolej w Krainie Pojezierzy Wschodnich, w: Studia Angerburgica, Wegorzewo 1998, t. 3.  
M Orłowicz, Ilustrowany Przewodnik po Mazurach Pruskich i Warmii, Olsztyn 1991.

23. Źródła ikonograficzne i fotografia (rodzaj, miejsca przechowania sygnatury)

25. Opracował

tekst Elżbieta Zienda-Żywiczyńska, lipiec 2002 r.

imię, nazwisko, data, podpis

plany, rysunki Elżbieta Zienda-Żywiczyńska, lipiec 2002 r.

imię, nazwisko, data, podpis

zdjęcia fotograf. Elżbieta Zienda-Żywiczyńska, lipiec 2002 r.

imię, nazwisko, data, podpis

miejsce przechowania negatywów

Karta po wypełnieniu podlega ochronie na podstawie przepisów prawa autorskiego

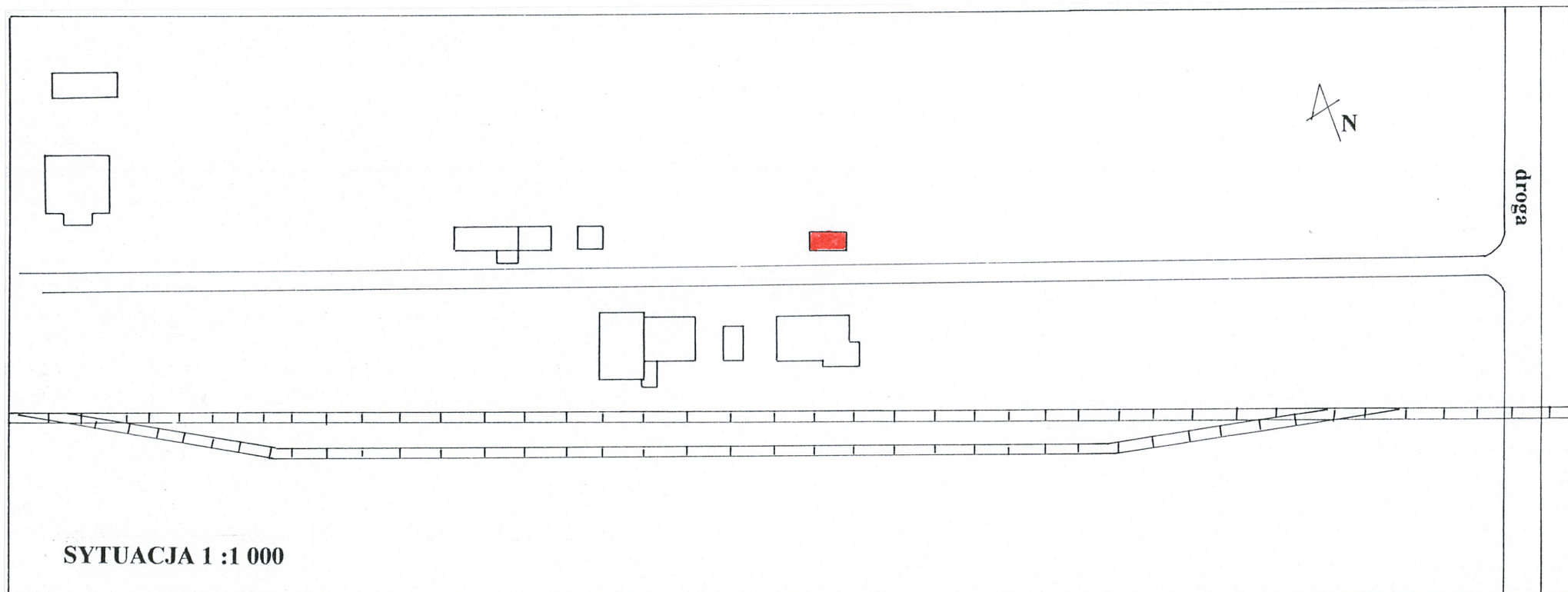
26. Adnotacje o inspekcjach, informacje o zmianach (daty, imiona i nazwiska wypełniających)

27. Załączniki

wkładki



1. Miejscowość. <b>BAJTKOWO</b> 2. Gmina. <b>ELK</b> 3. Województwo. <b>WARMIŃSKO -MAZURSKIE</b>	4. Obiekt (nazwa jak w karcie) <b>Budynek gospodarczy</b>	5. Zawartość wkładki (nazwa materiału uzupełniającego) <b>Plan sytuacyjny, zdjęcie</b>
--	--	---



Wkładkę założył: **Elżbieta Zienda-Żywiczyńska, lipiec, 2002 r**  
(imię, nazwisko, data)

Miejsce przechowywania negatywów: .....  
1995 r.

Wzór ODZ





**Widok od południowego wschodu**