

1. Obiekt

809

ZESPÓŁ DWORSKO - FOLWARCZNY

2. Czas powstania

4 ćw. XIX w.
- pocz. XX w.

3. Miejscowość

POPOWO SAŁĘCKIE

A - park

B - podwórze gospodarcze

C - kolonia mieszkalna

1 - dwór

2 - oficyna

2a - j.w. - część rozebrana

3 - chlewnia-spichlerz

4 - obora

5 - stodoła

6 - pompa wodna z wiatrakiem

7 - stajnia

8 - chlewiki

9 - chlewnia

10 - stodoła

11 - kuźnia

12 - łaźnia

13 - dwojak nr 23

14 - czworak nr 24

15 - piwnice

4. Adres

Popowo Sałuckie

11-700 Mrągowo

nr hipoteczny

5. Przynależność administracyjna

województwo warmińsko-mazurskie

powiat mrągowski

gmina Mrągowo

6. Poprzednie nazwy miejscowości

Popowen

Plaffendorf (od XVIII w.)

Pfaffendorf (do 1945 r.)

7. Przynależność administracyjna - 1 VI 1975

województwo olsztyńskie

gmina Mrągowo

8. Właściciel i jego adres

park - Urząd Gminy Mrągowo,
ul. Królewiecka 60A, 11-700 Mrągowo;
dwór i podwórze gospod.

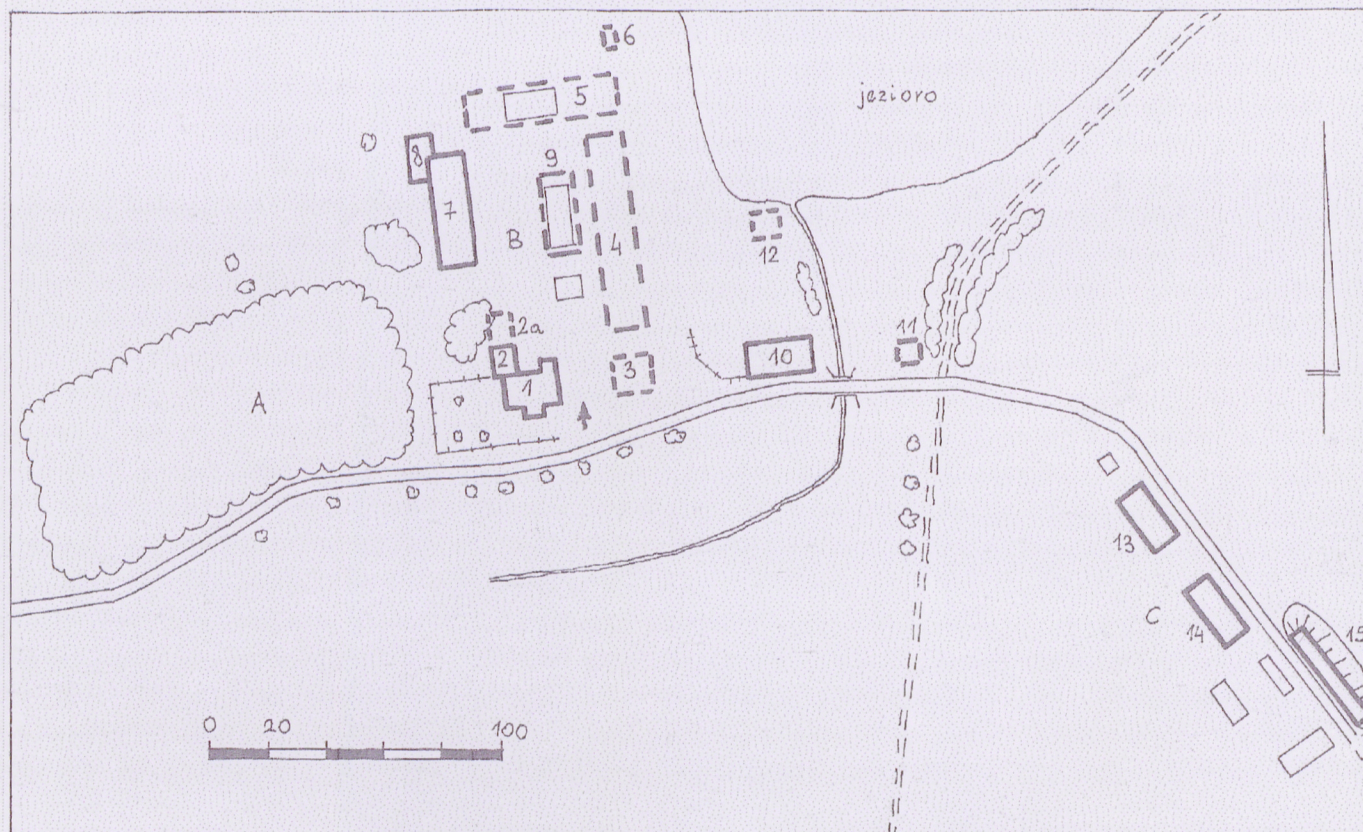
- [REDACTED] ... cd. zał 1

9. Użytkownik i jego adres

j.w.

10. Rejestr zabytków

park nr 3548 data 7.03.1983



Popowo zostało założone przez księdza **Jakuba Glińskiego** z Białej Piskiej. Książe Albrecht zapisał mu w **1566** roku na prawie chełmińskim siedem włók sołeckich, wolnych od wszelkich powinności, aby dopomógł obsadzić 50 włók czynszownikami. W **1630** roku **Cyprian Wilamowski** (Willamovius), pisarz grodzki z Szestna, **kupił** Popowo z 30 włókami i pół włóki ostrowu **od Fabiana Lehndorfa**, starosty sześcieńskiego i od jego żony. W **1662** roku Popowo liczyło **41 włók**. W 1693 roku zanotowano, iż w miejscowości mieszkają sami Polacy, między innymi szlachecka rodzina Łosiów. Już przed 1740 rokiem we wsi istniała szkoła. W **1785** roku Popowo określano wsią mieszaną, liczyło ono wówczas **27 dymów**. W **1838** roku we wsi było **36 dymów** i 300 mieszkańców. Około **1900** roku w Popowie odnotowany jest majątek ziemski, liczący niespełna 17 włók i należący do **Augusta Kajma**. Zachowane do dziś budynki podwórze gospodarczego oraz park powstały w 4 ćwierci XIX w., nieco później - pod koniec XIX lub na początku XX w. zbudowano kolonię mieszkalną majątku. W **1905** i **1909** roku majątek należał nadal do Augusta Kajma i obejmował 250 ha, w tym 187 ha ziem uprawnych i ogrodów, 61 ha łąk i 2 ha nieużytków, trzymano w nim 26 koni, 100 sztuk bydła, w tym 30 krów, 100 owiec i 31 świń. W **1913** roku właścicielem majątku był **Paul Kaim** - dobra miały 237 ha gruntów, w tym 174 ha ziem uprawnych, 61 ha łąk i 2 ha nieużytków; odnotowanu tu 26 koni, 120 sztuk bydła, w tym 40 krów... c.d. zał. 1

Sytuacja: Popowo Sałęckie położone jest 4 km na północny-wschód od Mrągowa, na końcu utwardzonej drogi z Mrągowa, przechodzącej obok miejscowości Młynowo; za założeniem droga ta staje się drogą polną i prowadzi na północny-wschód, do Kolonii Biestrzykowo. Pozostałe drogi w obrębie założenia prowadzą na pola. Teren wokół założenia jest urozmaicony, pagórkowaty, samo założenie położone jest w dolinie bezimiennego cieku wodnego, w bezpośrednim sąsiedztwie jeziora Sałęt. W pobliżu wsi nie zachowały się lasy.

Kompozycja: założenie składało się z części rezydencjalnej, zajmującej jego zachodnią i południowo-zachodnią partię, z podwórze gospodarczego w części centralnej oraz z niewielkiej kolonii mieszkalnej, usytuowanej w części południowo-wschodniej. Część rezydencjalna i gospodarcza znajdują się na stoku pagórka, opadającym na południe, południowy-wschód i wschód, ku dolinie wspomnianego cieku, kolonia mieszkalna zaś usytuowana jest po przeciwnej stronie doliny, na stoku pagórka opadającym na zachód i północny-zachód. **Część rezydencjalną** tworzył park w typie - jak napisano w jego dokumentacji - o cechach ogrodu współczesnego, bez cech stylowych, założony na planie czworokąta, wzdłuż drogi, na osi południowy-zachód północny-wschód. Na wschód od parku, frontem w stronę drogi, a elewacją tylną w kierunku podwórze gospodarczego zbudowano dwór (1). Jest to budynek zbudowany z cegieł, otykowany, w części jednokondygnacyjny, z centralnym frontowym dwukondygnacyjnym ryzalitem wejściowym, ma dach dwuspadowy, kryty esówką. Do tylnej części dworu przylega zachowana część jednokondygnacyjnej oficyny (2), o podobnej jak dwór konstrukcji; część północna zachowała się jedynie na poziomie kamiennych fundamentów (2a). **Podwórze gospodarcze** założone na osi w przybliżeniu północ-południe, na planie wielokąta otwarte było w stronę południową i południowo-zachodnią - ku dworowi i parkowi. Wjazd na podwórze prowadził od szosy mrągowskiej, między dworem, a położoną niegdyś we wschodniej pierzei podwórze chlewnią-spichlerzem (3). W tej samej pierzei znajdowała się niegdyś także długa obora (4). Od strony północnej podwórze zamykała niegdyś drewniana stodoła (5), kryta papą, za którą znajdowała się pompa wodna z wiatrakiem (6). W części zachodniej podwórze zachowała się stajnia (7), budynek zbudowany z cegieł, wielokrotnie przebudowywany, zdobiony gzymsem nad przyziemiem, posiadający na poddaszu okrągłe okienka-wywietrzniki, kryty dachem dwuspadowym i dachówką esówką; do północno-zachodniego naroża budynku przylegają zbudowane później chlewiki (8). W obrębie podwórze znajdował się jeszcze jeden obiekt - położona przed oborą chlewnia (9). Na wschód od podwórze, przy drodze, w pobliżu cieku zbudowano drewnianą stodołę (10), obmurowaną obecnie w przyziemiu i zamienioną na dom mieszkalny. Dalej na wschód, za ciekim, znajdowała się niegdyś należąca do majątku kuźnia (11), a na północ od stodoły, nad brzegiem jeziora - łaźnia (12). **Kolonię mieszkalną** pracowników majątku tworzyły dwa budynki mieszkalne, położone na południowy zachód od szosy mrągowskiej i towarzyszący im obiekt gospodarczy zlokalizowany po przeciwnej stronie tej drogi. Budynki mieszkalne, to zbudowane z cegieł - dwojak nr 23 (13) o dachu dwuspadowym, kryty dachówką zakładkową i czworak nr 24 (14) o dachu dwuspadowym naczółkowym, krytym esówką. Kolonię zamykają od południowego-wschodu usytuowane w nasypie ziemnym, kamienno-ceglane piwnice (15). Podwórze miało kompozycję geometryczną rozproszoną, brak wyraźnej dominanty architektonicznej. c.d. zał. 1

<p>14. Kubatura</p> <p>-----</p>	<p>15. Powierzchnia użytkowa</p> <p>park - 0,71 ha</p> <p>podwórze gospodarcze - 0,60 ha</p> <p>kolonia mieszkalna - 0,30 ha</p>	<p>16. Przeznaczenie pierwotne</p> <p>wielkoobszarowy majątek ziemski</p>	<p>17. Użytkowanie obecne</p> <p>indywidualne gospodarstwa rolne</p>
<p>18. Prace budowlane i konserwatorskie</p> <p>Dwór (1) remontowany ostatnio w 2001 roku. Obecnie trwa przebudowa i częściowa rozbiórka stajni (7), po II wojnie światowej przebudowanej w partii południowej na cele mieszkalne. Na początku lat 90-tych XX w. przebudowano stodołę (10) na cele mieszkalne. Po wojnie poszczególni prywatni właściciele budynków prowadzili ponadto jedynie niewielkie prace remontowe i modernizujące.</p>		<p>19. Stan zachowania (fundamenty, ściany zewnętrzne, ściany wewnętrzne, sklepienia, stropy, konstrukcje dachowe, pokrycie dachu, wyposażenie i instalacje)</p> <p>Układ przestrzenny założenia słabo czytelny. Park zachowany w dawnych granicach, lecz wewnętrzny układ parku całkowicie zatarty. Dwór (1) w stanie dobrym, lecz przebudowany i w większości pozbawiony cech stylowych. Oficyna (2) ma źle zachowaną elewację frontową, północną część budynku rozebrano. Podwórze zachowało się szczątkowo, pozostała partia zachodnia i południowa, ubyty - chlewnia-spichlerz (3), obora (4), stodoła (5), pompa wodna z wiatrakiem (6) i chlewnia (9). Stajnia (7) w stanie dość dobrym, z wyjątkiem rozbieranej właśnie części południowej. Stodoła (10) w stanie dobrym, lecz całkowicie przebudowana. Kolonia mieszkalna zachowała się w stanie dobrym.</p> <p>20. Najpilniejsze postulaty konserwatorskie</p> <p>Należy dokończyć remont stajni (7) i wyremontować zachowaną część oficyny (2).</p>	

22. Akta archiwalne (rodzaj akt, numer i miejsce przechowywania)

23. Bibliografia

- Słownik Geograficzny Królestwa Polskiego i innych krajów słowiańskich, pod red. F. Sulimierskiego, Warszawa 1887, t. VIII, s. 806.
- Ostpreussisches Güter-Adressbuch, Stettin 1905, s. 42, 276.
- Ostpreussisches Güter-Adressbuch, Stettin 1909, s. 42, 276.
- Güter-Adressbuch für die Provinz Ostpreussen, Leipzig 1913, s. 72.
- Landwirtschaftliches Adressbuch der Domanen, Rittergüter, Güter und Hofe in der Provinz Ostpreussen, Leipzig 1932, s. 99.
- Mragowo. Z dziejów miasta i powiatu, Olsztyn 1975, s. 180.
- Dokumentacja ewidencyjna parku wiejskiego w Popowie Sałęckim, gm. Mragowo, woj. olsztyńskie, Olsztyn 1978, maszynopis PSOZ w Olsztynie.
- Sensburger 45. Heimatbrief, 2000, s. 48-49.

23. Źródła ikonograficzne i fotografia (rodzaj, miejsce przechowywania, sygnatury)

Mapa sztabowa 1:25000 z 1936 roku.

24. Uwagi różne

25. Opracował

tekst Mirosław Andrałojć - 2002 r.

plany, rysunki Mirosław Andrałojć - 2002 r.

zdjęcia fotograficzne Mirosław Andrałojć - 2002 r.

miejsce przechowywania negatywów Muzeum Narodowe Rolnictwa w Szreniawie

Karta po wypełnieniu podlega ochronie na podstawie przepisów prawa autorskiego

26. Adnotacje o inspekcjach (daty, imiona i nazwiska wypełniających)

27. Załączniki

4 wkładki

1. Miejscowość Gmina Powiat Województwo	POPOWO SAŁĘCKIE Mrągowo mrągowski warmińsko-mazurskie	2. Obiekt (nazwa jak w karcie) ZESPÓŁ DWORSKO - FOLWARCZNY	3. Zawartość wkładki (nazwa obiektu lub materiału uzupełniającego) c.d. rubryki 8, 12 i 13, plany orientacyjne
--	---	--	---

c.d. rubryki 8:

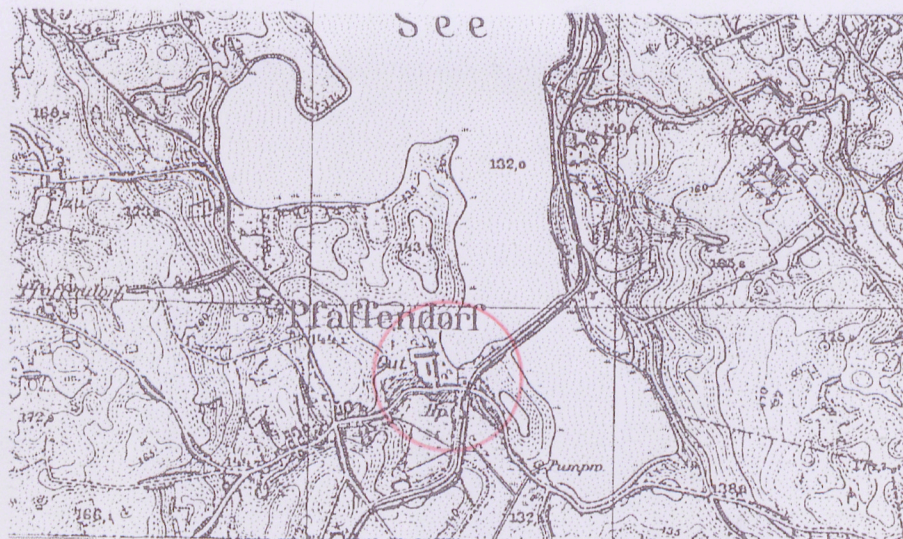
... i [redacted] dwojak - [redacted] Popowo Sałęckie 23; czworak - [redacted]
[redacted] Popowo Sałęckie 24.

c.d. rubryki 12:

... oraz 100 świń. W **1932** roku właścicielem majątku był nadal **Paul Kaim**, który miał w tym czasie 237 ha, w tym 143 ha ziem uprawnych, 55 ha łąk, 28 ha pastwisk, 3 ha lasów, 2 ha nieużytków, 6 ha wód i trzymał 27 koni, 80 sztuki bydła, w tym 34 krowy oraz 130 świń. Ostatni właściciel majątku zginął w 1945 roku. Po wojnie zabudowania znalazły się w rękach kilku prywatnych właścicieli.

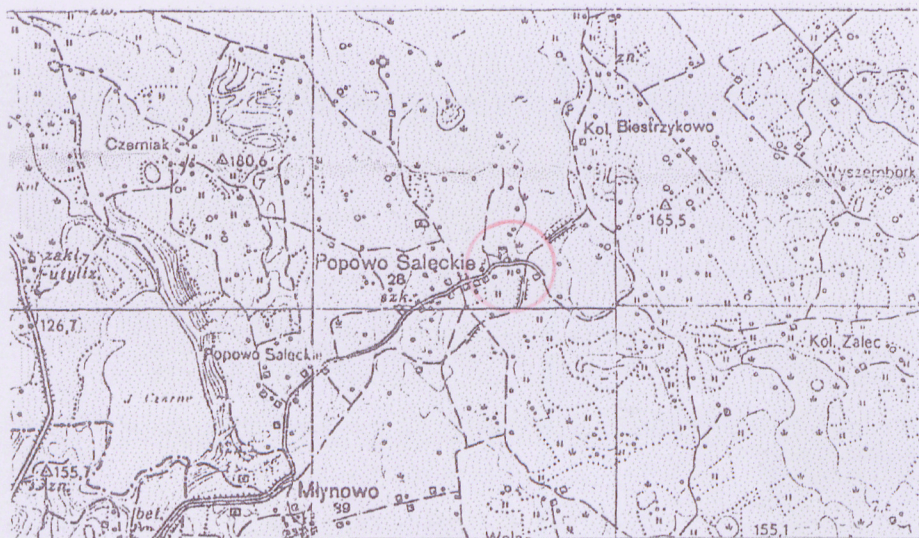
c.d. rubryki 13:

Materiał, konstrukcja: zachowane budynki założenia zbudowane są z cegieł, mają dachy dwuspadowe, a czworak (14) dach dwuspadowy naczółkowy, kryte są dachówką esówką, z wyjątkiem dwojak (13), krytego dachówką zakładkową.



Wkładkę założył: Mirosław Andrałowicz 2002 r.

Miejsce przechowywania negatywów: MNR w Szreniawie



2



3



4

1. Miejscowość Gmina Powiat Województwo	POPOWO SAŁĘCKIE Mrągowo mrągowski warmińsko-mazurskie	2. Obiekt (nazwa jak w karcie ZESPÓŁ DWORSKO - FOLWARCZNY	3. Zawartość wkładki (nazwa obiektu lub materiału uzupełniającego) zdjęcia
--	---	--	--

Spis zdjęć:

- 1) Dwór (1) - elewacja frontowa
- 2) j.w. - elewacja wschodnia
- 3) j.w. - elewacja zachodnia
- 4) j.w. - elewacja tylna
- 5) Oficyna (2) - elewacja wschodnia
- 6) j.w. - elewacja zachodnia
- 7) Obecny stan podwórza gospodarczego
- widok z południowego-wschodu
- 8) Widok z podwórza w stronę wjazdu
- 9) Stajnia (7) - elewacja frontowa
- 10) j.w. - część południowa, rozbierana
- 11-12) Chlewiki (8)
- 13) Stodoła (10)
- 14) Kolonia mieszkalna majątku
- widok z północnego-zachodu
- 15) Dwojak nr 23 (13) - elewacja tylna
i północno-zachodnia
- 16) j.w. - elewacja frontowa
- 17-18) Czworak nr 24 (14) - elewacja frontowa
- 19) j.w. - elewacja tylna
- 20) j.w. - elewacja południowo-wschodnia
- 21) j.w. - elewacja północno-zachodnia
- 22) Piwnice (15)



5



6



7



8



9



10

1. Miejscowość	POPOWO SAŁĘCKIE	2. Obiekt (nazwa jak w karcie)	3. Zawartość wkładki (nazwa obiektu lub materiału uzupełniającego)
Gmina	Mragowo	ZESPÓŁ	zdjęcia
Powiat	mragowski	DWORSKO - FOLWARCZNY	
Województwo	warmińsko-mazurskie		



11



12



13



14



15



16



17

1. Miejscowość Gmina Powiat Województwo	POPOWO SAŁĘCKIE Mrągowo mrągowski warmińsko-mazurskie	2. Obiekt (nazwa jak w karcie) ZESPÓŁ DWORSKO - FOLWARCZNY	3. Zawartość wkładki (nazwa obiektu lub materiału uzupełniającego) zdjęcia
--	---	--	--



18



19



20



21



22