

OSRODEK DOKUMENTACJI  
ZABYTEKÓW W WARSZAWIE

KARTA EWIDENCYJNA ZABYTEKÓW  
ARCHITEKTURY I BUDOWNICTWA

A B C D E F G H I J K L M N O P R S T U V X Y Z

1868  
N WARMIŃSKO-  
MAZURSKIE

1. Obiekt *Kościół szpitalny p.w. Bożego Ciała*  
*ob. KOŚCIÓŁ P.W. BOŻEGO CIAŁA*

2. Czas powstania  
1405 rok

3. Miejscowość  
ELBLĄG

4. Adres  
82 - 300 Elbląg  
ul. Robotnicza 29  
nr hipoteczny .....

5. Przynależność administracyjna  
województwo ..... elbląskie  
miasto Elbląg  
gmina ..... pow. miejski

6. Poprzednie nazwy miejscowości  
Elbing

7. Przynależność administracyjna  
przed 1 VI 1975  
województwo ..... gdańskie  
powiat ..... elbląski

8. Właściciel i jego adres  
Kuria Diecezjalna Elbląska  
82 - 300 Elbląg  
ul. Mostowa 17

9. Użytkownik i jego adres  
J.W.

10. Rejestr zabytków  
Nr ..... 33/N ..... data ..... 13.07.54





## 12. Autorzy, historia obiektu, określenia stylu.

W średniowieczu był zwyczaj zakładania przy dużych, a nawet małych miastach szpitali dla trędowatych. W Prusach leprozoria wznosił Zakon NMP, a istniały m. inn. w Gdańsku, Królewcu, Chełmie, Grudziądzu, Braniewie, Fromborku, Dzierzgoniu. Nie zawsze miały one charakter zamknięty.

W Elblągu dwa zakonne szpitale p.w. św. Elżbiety i św. Jerzego zostały bardzo szybko - bo już w XIII wieku - przekazane miastu. Ten drugi, służący początkowo wyłącznie trędowatym, ulokowano poza murami miejskimi; w szczerym lesie, w pobliżu grobli traktu prowadzącego w kierunku północnym.

Administracyjnie podlegał on radzie Starego Miasta, w odróżnieniu od innego pod tym samym wezwaniem, należącego do rady nowowiejskiej i leżącego obłąkanych.

Staromiejski szpital p.w. św. Jerzego był starszy od swojego nowowiejskiego imiennika. Pierwsze zapiski o nim pojawiają się w księdze czynszowej odnotowane w latach 1292 - 1299. Informacje nieco szersze pochodzą z roku 1334. Dowiadujemy się z nich, iż do konwentu chorych i zarażonych trędem przyjmowano także kobiety, dalej, że środki na utrzymanie czerpano z darowizn oraz opłat wnoszonych przez hospitalizowanych; zbiórki odbywały się na miejsku a także w głównym kościele parafialnym Starego Miasta p.w. św. Mikołaja. Od tego czasu wyznaczano urzędnika zajmującego się rozliczaniem finansów szpitala. Piastował on swój urząd przez dwa lata i chociaż ściśle współpracował z radą, nie posiadał godności rajcy. Oprócz trędowatych w szpitalu udzielano pomocy także innym chorym i niedołącznym. cd. na wkładce nr 2 i 3

## 13. Opis (sytuacja, materiał i konstrukcja, rzut, bryła, elewacje, wnętrze, wyposażenie, instalacje).

### SYTUACJA:

Kościół p.w. Bożego Ciała leży na północ od Starego Miasta, przy ul. Robc - tniczej. Jest to budynek orientowany, wolnostojący, usytuowany niemal w centrum rozległego parku miejskiego. Niegdyś cały ten teren należał do parafii - w średniowieczu był tu szpital dla trędowatych i cmentarz, na którym chowano hospitalizowanych; w wieku XVI i później drugi co do wielkości cmentarz protestancki w mieście. Jego działka zawierała się między traktem prowadzącym na północ od Bramy Królewieckiej a nadbrzeżem portowym rzeki Elbląg. We wnętrzu występowały liczne kwatery wyznaczone alejami obsadzonymi dwustronnie zielenią wysoką. Obecnie układ przestrzenny jest zupełnie zarty a starodrzew reprezentuje kilkanaście lip, dębów, kasztanowców, jesionów i brzoź. Niektóre okazy liczą ponad 200 lat, przeważają jednak drzewa około 50 - 100 letnie.

Z kierunku południowego do kościoła dobiega ulica Blacharska (dawną Reifsbahn Strasse), przy której znajduje się katolicka szkoła p.w. św. Mikołaja o tradycjach XIX - wiecznych; obok niej przed 1945 stał murowany mennonicki bettenhaus (jedyne miejskie w całym Prusach).

### MATERIAŁ I KONSTRUKCJA:

Uwaga! Kościół został bardzo zniszczony w czasie drugiej wojny, całkowicie wypalony we wnętrzu, następnie do lat 70 - tych pozostawał opuszczony, co dodatkowo powiększyło stopień i zakres dewastacji. Wreszcie znacznie przekształcono jego bryłę i wystrój adaptując go na Klub Spółdzielczości Pracy wg projektu arch. A. Macura (potem Dom Kultury "Pegaz" i Katolickie Centrum Kultury). W rezultacie substancja zabytkowa została zredukowana do ścian obwodowych i to nie w pełni - elewacja wsch. jest współczesna (szklano - betonowa), nowe są również korony murów, przekrycie. Inwentaryzacja na niniejszej karcie dotyczy tylko elementów zachowanych - zupełnie wyłączone z jej zakresu opis wnętrza, posadzek, stropów, więźby, stolarki.

FUNDAMENTY zagłębione są 260 - 289 cm od gruntu (kościół jest podpiwniczony w części centralnej i wschodniej). Dolna partia stopy fundamentowej wykonana jest z kamieni polnych łamanych wiązanych zaprawą wapienną; dodatkowo na zewnątrz położone są luźne kamienie. Wyżej występuje mur z cegły gotyckiej o szerokości około 130 cm; przechodzi on płynnie w mury ścian zewnętrznych bez jakiegokolwiek odsadзки. W trakcie adaptacji wykonano pod niektórymi partiami nowe fundamenty - ławy betonowe o szerokości 40 cm i wysokości 30 cm oraz wannę żelbetową o wymiarach 20 x 15 cm.

Pierwotna konstrukcja ŚCIAN OBWODOWYCH wykonana została w cegle gotyckiej, ręcznie formowanej, dobrze wypalonej, ciemnoczerwonej, o wymiarach: 32 x 14.5 x 8.5 cm. Cegła jest spoinowana, grubość spoiny około 2 cm, zaprawa wapienno - piaskowa, watek wendyjski.

Duże partie tej pierwszej murarki występują w ścianie północnej, w górnych kondygnacjach wieży, w zewnętrznej obudowie klatki schodowej, tylko we fragmentach w ścianie południowej.

cd. na wkładce nr 2



14. Kubatura  4389 m <sup>3</sup>	15. Powierzchnia użytkowa  720.14 m <sup>2</sup> powierzchnia zabudowy: 290 m <sup>2</sup>	16. Przeznaczenie pierwotne kościół przyszpitalny, od XVI wieku kościół protesta- ncki	17. Użytkowanie obecne kościół rzymsko - katoli- cki -- ośrodek kultury
18. Prace budowlane i konserwatorskie, ich przebieg i dokumentacja  Na podstawie projektu arch. A. Macura przeprowadzona została w latach 70 - tych adaptacja kościoła na dom kultury połączona z remontem kapitalnym i rekonstrukcją. Zakres prac uzgodnionych z Wojewódzkim Konserwatorem Zabytków w Gdańsku był bardzo szeroki. M.inn. wzmocniono i uzupełniono fundamenty, wykonano nową koronę murów gotyckich, z gzymsem wieńczącym. Na murach oparto stropodach typu Akerman. Na nowo zaprojektowano ścianę wschodnią. Całkowicie przekomponowano wnętrze, znalazły się w nim współczesne konstrukcje strópów, nowe posadzki, stolarka, schody, instalacje. Obecnie - rok 1993 - prowadzony jest kolejny duży remont. Jego celem jest założenie dachu dwuspadowego i wymiana elewacji wschodniej. Zakres prac uzgodniony został z WKZ w Elblągu.		19. Stan zachowania (fundamenty, ściany zewnętrzne, ściany wewnętrzne, sklepienia, stropy, konstrukcje dachowe, pokrycie dachu, wyposażenie i instalacje)  Stan techniczny obiektu po adaptacji w latach 70 - ty jest dobry. Obecnie prowadzony jest następny remont.  <u>fundamenty</u> - stan dobry, wzmacniane w czasie adaptacji  <u>ściany</u> - na ogół stan dobry, bez uszkodzeń konstrukcyjnych; bardzo liczne przemurowania i współczesne plomby miejscami - zwłaszcza od północy i zachodu - XIX - wieczna cegła rekonstrukcyjna łuszczy się. Spoina zwietrzała lecz bez ubytków.  <u>otwory okienne</u> - szerokie glify okienne wykazują liczne i rozległe spękania oraz odwarstwienia; późniejsza wapienna odspaja się od wcześniejszej wapiennej. Duże ubytki kształtek ceramicznych zwłaszcza przy węgarach ostrołukowych blend na ścianie pd.  <u>otwory drzwiowe</u> - portal zachodni i pd. zachowane w dobrym stanie.	
		20. Najpilniejsze postulaty konserwatorskie	



21. Akta archiwalne (rodzaj akt, numer i miejsce przechowywania)

24. Uwagi różne bez uwag

25. Opracował

tekst M. Gawryluk - wrzesień 1993  
imię, nazwisko, data, podpis

plany, rysunki D. Barton - wrzesień 1993  
imię, nazwisko, data, podpis

zdjęcia fotogr. M. Gawryluk - wrzesień 1993  
imię, nazwisko, data, podpis

miejsce przechowywania negatywów PSOZ Elbląg

KARTA PO WYPEŁNIENIU PODLEGA OCHRONIE NA PODSTAWIE PRZEPISÓW PRAWA AUTORSKIEGO!

22. Bibliografia

1. Hauke, Stobbe, Die Baugeschichte und die Bau-  
denkmale der Stadt Elbing, Stuttgart 1964,
2. E. Carsten, Geschichte der Hansestadt Elbing,  
Elbing 1937
3. M. G. Fuchs, Beschreibung der Stadt Elbing,  
Elbing 1818-52, B. 3 - 1826
4. Toeppen, Elbinger Antiquitäten, Danzig 1871-73,
5. Tenze - Geschichte der räumlichen Ausbreitung  
der Stadt Elbing, Zeitschrift d. Westp. Geschichts-  
verein, 21, 1887.

26. Adnotacje o inspekcjach, informacje o zmianach (daty, imiona i nazwiska wypełniających)

23. Źródła ikonograficzne i fotograficzne (rodzaj, miejsce przechowywania, sygnatury)

Zdjęcia z pracy Heukego i Stobbego.

27. Załączniki wkładki 1 - 9



1. Miejscowość ELBLĄG	2. Obiekt (nazwa jak w karcie) Kościół p.w. Bożego Ciała	3. Zawartość wkładki (nazwa obiektu lub materiału uzupełniającego) TEKST
--------------------------	--	---

cd. rubryka nr 13 ( opis )

ŚCIANA PÓŁNOCNA - narożna szkarpa zachodnia jest do wysokości dolnego uskoku z kapnikiem rekonstruowana wspólnie - wcześniej, z jasnoczerwonej cegły maszynowej o wymiarach: 28 x 13.5 x 8 cm ( z wydrapanymi datami: 1976 ), związanej zaprawą cementowo - wapienną. Z tego samego czasu pochodzi duża plomba wokół XIX - wiecznego okna sklepionego odcinkowo ( w przyziemiu ) oraz zawarta pomiędzy oknami wyższej kondygnacji, w dwóch pierwszych osiach od zachodu. Całkowicie nowy - od gruntu do gzymsu - jest narożnik wschodni, przy którym nie istnieje przypora. Gzyms koronujący jest także rekonstruowany, pod nim biegnie pas XIX - wiecznego fryzu terakotowego z plaketek o dekoracji maswerkowej ( tylko nieliczne są uzupełniane ).

ŚCIANA WSCHODNIA wnosi rozwiązania całkowicie obce dla obiektu, nie nawiązujące do dawnej architektury ani materiałem ( beton i szkło ), ani formą.

ŚCIANA POŁUDNIOWA została znacznie przekształcona już w XIX wieku - dostawiono wówczas ryzalit na osi głównej pragnąc nawiązać do układu na planie krzyża. W czasie wojny element ten został zniszczony a współczesna adaptacja pominęła jego rekonstrukcję, starając się powrócić do gotyckiego lica i jego artykulacji. Tylko górne partie, przy skrajnych oknach, noszą ślady pierwszej murarki. Przeważa rekonstrukcja z lat 70-tych XX wieku a w części środkowej spotykamy gotycką cegłę rozbiórkową różnych rozmiarów i maszynową o wymiarach: 26 x 13 x 8.5 cm, w wątku krzyżykowym, z zaprawą wapienną o węższej spoinie. Fragment ten wraz z portalem drzwi bocznych powstał w XIX wieku. Fryz terakotowy w większości uzupełniany.

ŚCIANA ZACHODNIA charakteryzuje się dużą różnorodnością wysuniętych i cofniętych płaszczyzn, o licznych załamaniach, fazowaniach i zaokrągleniach; nakładają się na to nawarstwienia. Gotyckie są tylko fragmenty wieży i klatki schodowej przeplatane mniejszymi większymi współczesnymi plombami. Ściany kruchty podwieżowej pogrubiano już w okresie baroku - obecnie dolna część jest przeważnie XIX - wieczna ( wraz z zewnętrznym portalem ), górna nowa. Portal na północ od kruchty powstał w XIX - wieku.

#### OTWORY OKIENNE:

W ścianie północnej i południowej występują po trzy otwory sklepione ostrołukowo. Szerokość światła otworów wynosi 150 cm, łączenie z glifami 239 cm. Pierwotnie glify były zapewne wyłożone kształtkami ceramicznymi o zróżnicowanych profilach, po remoncie na pocz. XVIII wieku sprowadzono je do gładkich sfazowań, otynkowanych zaprawą wapienną. Wysokość okien jest zróżnicowana: najwyższe w narożniku pd. - zach. ma 820 cm, cztery po 395, ostatnie - w narożniku pn. - zach. tylko 234. Jednak początkowo było to także wysokie okno, analogiczne jak w ścianie pd., zmiana nastąpiła w czasie remontu w XIX wieku.

Otwory te mają odmienne strzałki łuków: w płaszczyźnie " światła " są one wyższe, w płaszczyźnie lica obniżone. Stolarka jest współczesna.

Wkładkę założył: M. Gawryluk - wrzesień 1993 rok

(imię, nazwisko, data)

Miejsce przechowywania negatywów: .....

Wzór: CDZ 1978 r.



cd. rubryka nr 13 ( opis )

W pierwszej osi od zachodu ściany północnej, pod oknem gotyckim, występuje otwór wprowadzony w XIX - wieku, sklepiony odcinkowo, o wymiarach: 110 x 240 cm. Jego ościeże jest zastopniowane pojedynczym uskokiem z cegieł.

W kruchcie podwieżowej została zrekonstruowana odcinkowo sklepiona płycina przepruta dwoma prostokątnymi, nowymi oknami.

Okienka wieży są wąskie, sklepione odcinkowo, zastopniowane pojedynczym ceglany uskokiem.

Ponadto w ścianie południowej występują ostrołukowe blendy o gładko otynkowanych i pobielonych polach wewnętrznych. Ich archiwolty akcentowane są kształtkami ceramicznymi o profilu wałka, przy jednej zachowały się identyczne kształtki na węgarach i fragment dekoracji maswerkowej wypełniającej dawniej pola.

#### OTWORY DRZWIOWE:

W przyziemiu kruchty podwieżowej znajduje się sklepiony przedsionek z wewnętrznym i zewnętrznym portalem. Sklepienie jest murowane, jednoprzęsłowe, krzyżowo - żebrowe ze zwornikiem. Żebra mają kształt gruszki ze ściętym noskiem i spływają na cztery konsolki; trzy są XIX - wieczne, ze sztucznego kamienia, w formie nieco podwyższonych plint; czwarta jest gotycka, z czerwonego marmuru, ze zniszczonym przedstawieniem ( maszkaron lub ornament roślinny ).

Portal zewnętrzny ma wysokość 354 cm i szerokość 248 cm. Wykonany został w XIX wieku z maszynowej cegły i kształtek. Ich bardzo bogate profile ( od zewnątrz - wałek na wklęsce, sfazowana cegła, dwukrotnie wałek z listwą ) wypełniają szerokie glify. Dekoracja jest identyczna przy węgarach i ostrołukowej archiwolcie. Portal wewnętrzny jest mniejszy ( odpowiednio 324 x 200 cm ), gotycki, także ostrołukowy; kształtki z cieńszej ciemnoczerwonej cegły posiadają kształt wałka na wklęsce.

Na osi głównej ściany pd. występuje ostrołukowy portal XIX - wieczny, wykonany z jasnoczerwonej maszynowej cegły, jego węgary i archiwolta akcentowane są czterema prostymi uskokiemi.

Stolarka w obu otworach jest współczesna.

#### PLAN:

Kościół jest orientowany. Jego plan na przestrzeni wieków ulegał przeobrażeniom - obecnie po adaptacji jest najbardziej zbliżony do gotyckiego pierwowzoru.

Mamy tu przykład rzadkiego w okresie gotyku układu salowego. Wnętrze jest jednoprzestrzenne, bez wydzielonego prezbiterium; także kruchta podwieżowa nie jest w zasadzie wyodrębniona w rzucie - schody na wieżę zostały zawarte w grubości ściany. Przyjęcie takiego rozwiązania stonowało zapewne nawiązanie do wcześniejszej kaplicy, która musiała być podobna do nowowiejskiego kościoła św. Jerzego.

Plan budynku to prostokąt o bardzo harmonijnych proporcjach - stosunek długości do szerokości 2 : 1. Mury obwodowe są grube - 127 cm, a w partiach pod wieżą - 146 cm. Schody umieszczone w dwóch okrągłych klatkach po obu stronach przedsionka, do północnej dodano wtórnie drzwi wejściowe z elewacji zachodniej.

Przy ścianach wzdłużnych oraz narożnikach ( obecnie tylko zachodnich ) znajdują się masywne przypory - grubości 100 cm. Sposób ich skonstruowania wskazuje, że planowano założenie murowanego sklepienia, czego nie udało się zrealizować.



1. Miejscowość	2. Obiekt (nazwa jak w karcie)	3. Zawartość wkładki (nazwa obiektu lub materiału uzupełniającego)
ELBLĄG	Kościół p.w. Bożego Ciała	TEKST

cd. rubryka nr 13 ( opis )

BRYŁA:

W wyniku zniszczeń wojennych i współczesnej adaptacji bryła budynku uległa dużym przeobrażeniom, obecnie składa się ona jakby z dwóch nałożonych na siebie elementów przestrzennych. Starszy obejmuje boczne ściany od południa i północy oraz na zachodzie: kruchtę podwieżową, zewnętrzne klatki schodowe i wieżę; dodatkiem do nich są wyso - kie, trójstopniowe przypory. Młodszy to betonowo - szklany prostopadłościan jakby "włożony" w zachowany korpus; wieńczy go betonowy strop z betonowymi wiązarami, na których nie zaprojektowano dwuspadowego dachu. Także zamk - nięcie wieży ograniczono do ciężkiego, betonowego stropu Kleina. Połączenie architektury zabytkowej i nowoczesnej przyniosło dosyć kontrowersyjny efekt estetyczny. Budynek jest podpiwniczony - w części centralnej i wschodniej.

ELEWACJE:

Elewacja północna - wzdłużna, dwukondygnacyjowa, trójosiowa, symetryczna, o licu opracowanym w ciemnoczerwonej ce - gle gotyckiej spoinowanej ( z kilkoma późniejszymi przemurowaniami ). Projektowana była w naprzemiennym układzie trójstopniowych szkarp i ostrołukowych okien, wyznaczających dominujący rytm pionowy ( porządek ten zakłada obe - cnie brak narożnej szkarpy wschodniej ). Rytm poziomy uzyskano wprowadzając gzyms kordonowy z ceramicznych kształ - ttek o zarysie wałka na listwie. W XIX wieku umieszczono pod nim gotycką inskrypcję na ceramicznych plakietch ( przedtem znajdowała się niżej ), natomiast pod gzymsem koronującym terakotowy fryz z płytek o dekoracji maswer - kowej ( rozeta i dwie trójlistne arkadki ). Z tego samego czasu pochodzi odcinkowo sklepione okno, w pierwszej osi od zachodu, pod otworem gotyckim ( w związku z tym pomniejszonym ). Gzyms koronujący jest nowy. Współczesnym dodatkiem są także zewnętrzne kręcone schody w narożniku wschodnim.

Elewacja wschodnia - współczesna.

Elewacja południowa - wzdłużna, analogiczna z północną. Okno w pierwszej osi od zachodu jest bardzo wysokie, się - ga od fryzu prawie do gruntu; ponadto występuje w niej pięć ostrołukowych blend, co dodatkowo podkreśla rytm pio - nowy. Na osi środkowej, pod oknem gotyckim, występuje ostrołukowy portal wprowadzony w XIX wieku ( relikw z budo - wanego wówczas ryzalitu ).

Elewacja zachodnia - frontowa, szczytowa, najbardziej zróżnicowana. Na osi głównej występuje ryzalit z trójkątnym szczytem i małymi fragmentami trójkątnych połaci dachowych ( karpiówka ). Szczyt wydziela opaska z cegieł i tera - kotowy fryz. Pod nim odcinkowo sklepiona płycina oparta na gzymsem kordonowym; wewnętrzne pole płyciny gładko oty - nkowane, pobielone, przeprute dwoma współczesnymi oknami. W kondygnacji przyziemia sklepiony przedsionek z dwoma

Wkładkę złożył: M. Gawryluk - wrzesień 1993 rok  
(imię, nazwisko, data)

Miejsce przechowywania negatywów: .....



cd. rubryka nr 13 ( opis )

portalami.

Ponad ryzalitem ośmioboczna trójkondygnacyjowa wieża z wąskimi okienkami.

Do wysokości pierwszej kondygnacji wieży dochodzą krawędzie szczytu ściany zachodniej - północna jest rekonstruowana, południowa oryginalna z ceramicznymi żabkami. Między przejściem od szczytu do szkarp narożnych znajdują się fiale. Wąskie przestrzenie lica biegnące od szkarp do ryzalitu wzbogacają zewnętrzne obrysy zaokrąglonych klatek schodowych. XIX - wiecznym dodatkiem do północnej jest portal drzwi wejściowych z jednospadowym daszkiem.

#### INSTALACJE:

elektryczna, wentylacyjna ( grawitacyjna i mechaniczna ), c.o., kanalizacyjna, odgromowa.

---

cd. rubryki nr 12 ( historia )

To właśnie oni głównie łożyli na utrzymanie tego obiektu.

W roku 1339 wspomniana jest po raz pierwszy staromiejska kaplica przyszpitalna p.w. św. Jerzego. Był to najprawdopodobniej budynek ryglowy - tak jak nowomiejski odpowiednik - który w roku 1386 został obmurowany. Mimo tego 14 lat później doszczętnie spłonął. Informował o tym kronikarz Johann von Posilge piszący w roku 1400: " ... niedawno temu spaliła się kaplica p.w. św. Jerzego w Elblągu, a po ustąpieniu pożaru, odnaleziono nietknięty Najświętszy Sakrament ( niem. Heiligen Leichnam - Boże Ciało ); skórzany woreczek w którym ją przechowywano był ledwo nadwątłony. I tak z łaski naszego Pana zdarzył się wielki znak ( dany ) ułomnym i ubogim dla otuchy, przez to pobożni ludzie otrzymali nadzieję na dalsze Boskie dary i cudowne zdarzenia ". Jak widać współcześni dostrzegli w tej tragedii znak uczyniony przez Boga i odtąd traktowali szpital jako cudami słynące miejsce pielgrzymkowe. Na miejscu spalonej kaplicy zaczęto wznosić kościół nazywany, na razie potocznie, na cześć opisywanego zdarzenia - Heiligen Leichnam ( p.w. Bożego Ciała ). Jeszcze przed zakończeniem budowy, w roku 1402, biskup warmiński Henryk IV poświęcił świątynię i zaopatrzył ją w list odpustowy ( Ablassbrief, Indulgenzbrief ). Następnie arcybiskup Johann V nadał drugi list odpustowy w roku zakończenia budowy tj. 1405, potwierdził go 27 września 1418 roku jego następca Johann VI. Czwarty list był dziełem arcybiskupa Sylwestra z Rygi i wystawiony został w roku 1450. Wszystkie te dokumenty ustanawiały, iż ocalała Hostia jest relikwią i zapewniały wiernych o jej mocy czynienia cudów. Ponadto pielgrzymka do kościoła i obdarowanie duchownych zapewniały odpust od grzechów ciężkich. Dary przyjmowano także w naturze, wymienia się m.inn. konie, owoce i warzywa, droższe ubrania i kosztowności. Wszystkie te datki zbierał proboszcz i dzielił między parafię a szpital.

Budowę kościoła ukończono w roku 1405. Informowała o tym łacińska inskrypcja umieszczona pod oknami, obiegająca cały budynek: " W roku pańskim 1405 ukończono to dzieło. Pobłogosław Panie ten dom i wszystkich którzy w nim mieszkają, niech przy nich będzie zdrowie, pokora, świętość, niewinność, cnota, pokój, wiara, nadzieja i życie, umiarkowanie, cierpliwość, przyzwoitość, posłuszeństwo po wsze czasy. Zachowaj Panie maluczkich, którzy boją się Ciebie ".

Była to budowla murowana, ze spoinowanej cegły w wątku wendyjskim, salowa, z wysoką wieżą od strony zachodniej. W narożnikach i przy ścianach wzdłużnych posiadała szkarpy pod przewidziane sklepienie - zrealizowano je dopiero w XVII wieku. Prawdopodobnie wykonał ją warsztat miejscowy.

Oficjalnie nosiła dalej wezwanie św. Jerzego. Pierwszy znany imiennie proboszcz Jakob Lemborg, zmarły w 1513 roku,



1. Miejscowość ELBLĄG	2. Obiekt (nazwa jak w karcie) Kościół p.w. Bożego Ciała	3. Zawartość wkładki (nazwa obiektu lub materiału uzupełniającego) TEKST
--------------------------	--	---

cd. rubryka nr 12 ( historia )

tytułował się w swoim testamencie: "...Rector capellae s. Georgii sive Corporis Christi extra muros Elbing ". Jednakże mieszkańcy miasta i wszyscy pielgrzymi nazywali kościół " Heiligen Leichnam ". Pouczająca jest w tym względzie lektura bardzo licznych darowizn datowanych od roku 1409 do końca wieku, zebranych na podstawie ksiąg czynszowych przez Toepenna. Większość ofiarodawców używała sformułowania: " fur h. Leichnamkirche " lub " opfer des h. leichnams zu s. Jurgen ". Zwyczaj okazał się silniejszy - mniej więcej w czasie śmierci Lemborga kościół oficjalnie poświęcono pod nowym wezwaniem i eregowano parafię.

W XVI wieku przejęli go protestanci. Nie znamy dokładnej daty tego wydarzenia. Pierwszy odnotowany w archiwach proboszcz protestancki nazywał się Jakob Radomski i sprawował swój urząd do roku 1600. Po nim znani są Matthaeus Lossius, Cyriakus Martini, Nicolaus Tolckemidter Aeltere i Wilhelm Rupson. Ten ostatni był jednocześnie kronikarzem i zawdzięczamy mu wiele informacji o mieście oraz kościele Bożego Ciała.

Rupson wywodził się z angielskiej rodziny kupieckiej, która przybyła do Elbląga w XVI wieku. Studiował w wielu ośrodkach europejskich - w Sztokholmie, Kopenhadze, Koloni, Greifswaldzie. Po powrocie do Prus sprawował urząd proboszcza w Pomorskiej Wsi, Żuławkach i w końcu w Elblągu, gdzie zmarł 29 lipca 1718 roku.

Wiele wydarzeń ważnych w historii kościoła Bożego Ciała znał z bezpośrednich relacji lub istniejących wtedy ksiąg parafialnych. Zawarł je w swoich " Annales ". Dzięki nim dowiadujemy się, iż w roku 1572, w trakcie pierwszej fazy rozbudowy fortyfikacji miejskich, rada podjęła decyzję o rozebraniu budynku. Uchwały tej nie wykonano tylko z uwagi na brak siły roboczej. Powrócono do niej ponownie w roku 1601. Unowocześnianie i rozwijanie obwarowań miejskich było zadaniem priorytetowym i nie oglądano się przy jego realizacji na znaczenie rozbieranych obiektów. Przekonuje o tym przykład gotyckiego kościoła p.w. św. Jakuba, zburzonego w tym właśnie roku. Podobno odpowiednie działania podjęto też przy Bożym Ciele. Jednakże ówczesny burmistrz - Johann Sprengel - mieszkający w pobliżu świątyni został pewnej nocy nawiedzony przez ducha, który zagroził mu klątwą. Była to z pewnością legenda stworzona przez wiernych. Faktem jest jednak, iż prace rozbiórkowe przerwano w wielkim pośpiechu. W ten sposób kościół Bożego Ciała ocalał i wzbogacił swoje dzieje o kolejny cudowny znak łaski Pańskiej.

Inne informacje przekazane przez Rupsona posiadają już tylko wartość historyczną. Podzielić je możemy na dwie grupy. PRACE NA ZEWNĄTRZ KOŚCIOŁA: W roku 1638 na wieży zainstalowano zegar tarczowy, a w 1643 roku zwieńczył ją nowy dach stożkowy o barokowej formie, pokryty miedzią. W 1672 roku przy elewacji południowej ( i być może wschodniej ) pojawiła się parterowa murowana przybudówka, powiększająca wnętrze świątyni. W latach 1713 - 14 odnowiono i zmieniono ościeża otworów okiennych. PRACE WE WNĘTRZU: W 1648 roku odlano pierwszy dzwon dla kościoła z napisem: " Gloria in exelsis Deo AO. 1648 " i płaskorzeźbioną plakietką św. Jerzego. W 1664 roku drugi z inskrypcją: " Tak często jak bije dzwon, uderz Panie w serca, aby odnajdywały drogę która podoba się Tobie. Twoje słowo każe mu rozbrzmiewać. Ochroniaj Panie nasze miasto i kościół, niech pozostają z nami na zawsze ". W 1646 roku zamówiono u Davida Guttrechta kazalnicę i ołtarz główny.

W 1676 roku po zakończeniu rozbudowy przedsionków wykonano piękne sklepienie drewniane wiszące, wzorowane na skle

Wkładkę założył: M. Gawryluk - wrzesień 1993 rok

(imię, nazwisko, data)

Miejsce przechowywania negatywów:

Wzór ODZ 1978 r.



cd. rubryka nr 12 ( historia )

pieniach w kościołach angielskich. W 1695 roku ozdobiła je polichromia.

Już po śmierci Rupsona, następca - Thomas Fuchs - kazał w roku 1738 pogrubić ściany kruchty podwieżowej. Ponadto w części wschodniej szczytu podwieżowego zainstalował na własny koszt drugi zegar tarczowy.

W 1755 roku przełożony kościoła podjął decyzję o rozbudowie budynku. Plany przewidywały rozbiórkę gotyckich ścian wschodniej i mensy ołtarzowej oraz przybudówki przy ścianie wschodniej powstałej w 1672 roku lub wcześniej - znajdowała się ona w bardzo złym stanie. Następnie wzniesienie w konstrukcji ryglowej wydzielonego prezbiterium, w którym znalazłby się stałe i ołtarz. Projekty te spotkały się z ostrym protestem duchownych katolickich. Rada miejska oficjalnie nie zajmowała zdecydowanego stanowiska, po cichu jednak popierając budowę. Rozpoczęto ją w lipcu i kontynuowano mimo burzliwych zajęć wywoływanych przez katolików. Pojawiła się nawet groźba użycia regimentu wojskowego stacjonującego w mieście i zdominowanego przez Polaków. Wreszcie 14 sierpnia dzierzgoński sąd grocki orzekł, że zastrzeżenia wnoszone przez katolików powinny być uwzględnione. Zgodnie z legendą spodziewali się oni, iż w gotyckim murze lub mensie znajdzie się ukryta cudowna Hostia ocalała w trakcie pożaru w 1400 roku. Budowę zatem pozwolono kontynuować ale w obecności specjalnie powołanej komisji. Rozbiórkę prowadzono z wielką dokładnością, cegła po cegle ale nie odnaleziono spodziewanej relikwii. Potem nic już nie stało na przeszkodzie, by dokończyć wznoszenie ryglowego prezbiterium.

W roku 1788 odnowiono dach nad wieżą nie zmieniając jego formy. W 1791 założono instalację odgromową.

W 1871 pękł starszy z dzwonów i zdjęto go z wieży.

W latach 1895 - 96 miała miejsce duża przebudowa bryły budynku. Zlikwidowano wtedy ryglowe prezbiterium zastępując je murem oraz wzniesiono ryzalit przy elewacji południowej. Dążono do nadania kościołowi planu opartego na krzyżu. W trakcie tego znaczącego remontu przeniesiono fryz z inskrypcją XV- wieczną umieszczając go wyżej, między oknami a gzymsem kordonowym. Pod nim dodano nową łacińską inskrypcję stylistycznie wzorowaną na literze gotyckiej; brzmiała ona: " W roku 1896 ten dom Boży został dzięki datkom i ofiarom gminy ( wyznaniowej ) poszerzony i sprowadzony do planu krzyża dla ( podkreślenia ) godności w trójcy jedynego Boga i jego świętej Ewangelii, która ( w sposób ) bogaty i szczery może nas pouczać w tym kościele ( poświęconym ) boskiemu ciału Chrystusa o ( znaczeniu ) wieczności. ( Wezwanie ) to nie tylko świętość ani nazwa dana ludziom żyjącym pod niebem, to także znak Boskiego błogosławieństwa. Jezu Chryste wczoraj i dziś i na całą wieczność. Amen ". W roku 1945 kościół został bardzo zniszczony, całkowicie wypalony we wnętrzu. Nie zachowały się elementy wystroju i wyposażenia, a ponadto dach oraz cała ściana wschodnia i ryzalit południowy.

Z kościołem od średniowiecza związane były towarzyszące mu obiekty. Najstarszy to szpital, o którego istnieniu od XVI wieku już nie wspomina się. Prawdopodobnie po przejęciu parafii przez protestantów przestał być potrzebny i rozebrano go ( podobnie było z klasztorem dominikanów przy kościele NMP ).

Cmentarz przykościelny istniał także od średniowiecza. Początkowo służył tylko hospitalizowanym i był założeniem niewielkim. Od 1512 roku zamieniono go na cmentarz wyznaniowy, parafialny. W 1601 roku, gdy zlikwidowano kościół p.w. św. Jakuba, najcenniejsze nagrobki przeniesiono właśnie tutaj. Podobnie czyniono z nagrobkami staromiejskimi z cmentarzy przy św. Mikołaju i św. Duchu - jak widać cmentarz Bożego Ciała służył także jako lapidarium. Wprawdzie od XVII wieku czynny był również protestancki cmentarz przy św. Annie i z czasem stał się założeniem większym, jednak przy Bożym Ciele więcej było upamiętnień o dużej randze historycznej i artystycznej. Od 1538 roku kościół posiadał filialną kaplicę Jerozolimską na ulicy Königsbergerstrasse ( w nieznanym dzisiaj miejscu ).

Ponadto istniały jeszcze pastorkówka i szkoła wyznaniowa. Pastorkówkę wzniesiono w roku 1594, wyremontowano i pow-



1. Miejscowość ELBLĄG	2. Obiekt (nazwa jak w karcie) Kościół p.w. Bożego Ciała	3. Zawartość wkładki (nazwa obiektu lub materiału uzupełniającego) TEKST RZUT SPIS ZDJĘĆ
--------------------------	--	---

cd. rubryka nr 12 ( historia )

-iększono w 1780, następnie rozebrano i zbudowano od nowa w latach 1888 - 89. Był to okazały budynek z czerwonej cegły. Szkołę wybudowano w roku 1599, poza salami lekcyjnymi mieściła także mieszkanie kantora - znana jest suma jaką wydatkowano na ten cel ( 1459 florenów ). Remontowano ją i powiększono w roku 1741. Oba budynki nie zachowały się. Budowla kościoła gotycka, autor - nieznany.

### SPIS ZDJĘĆ:

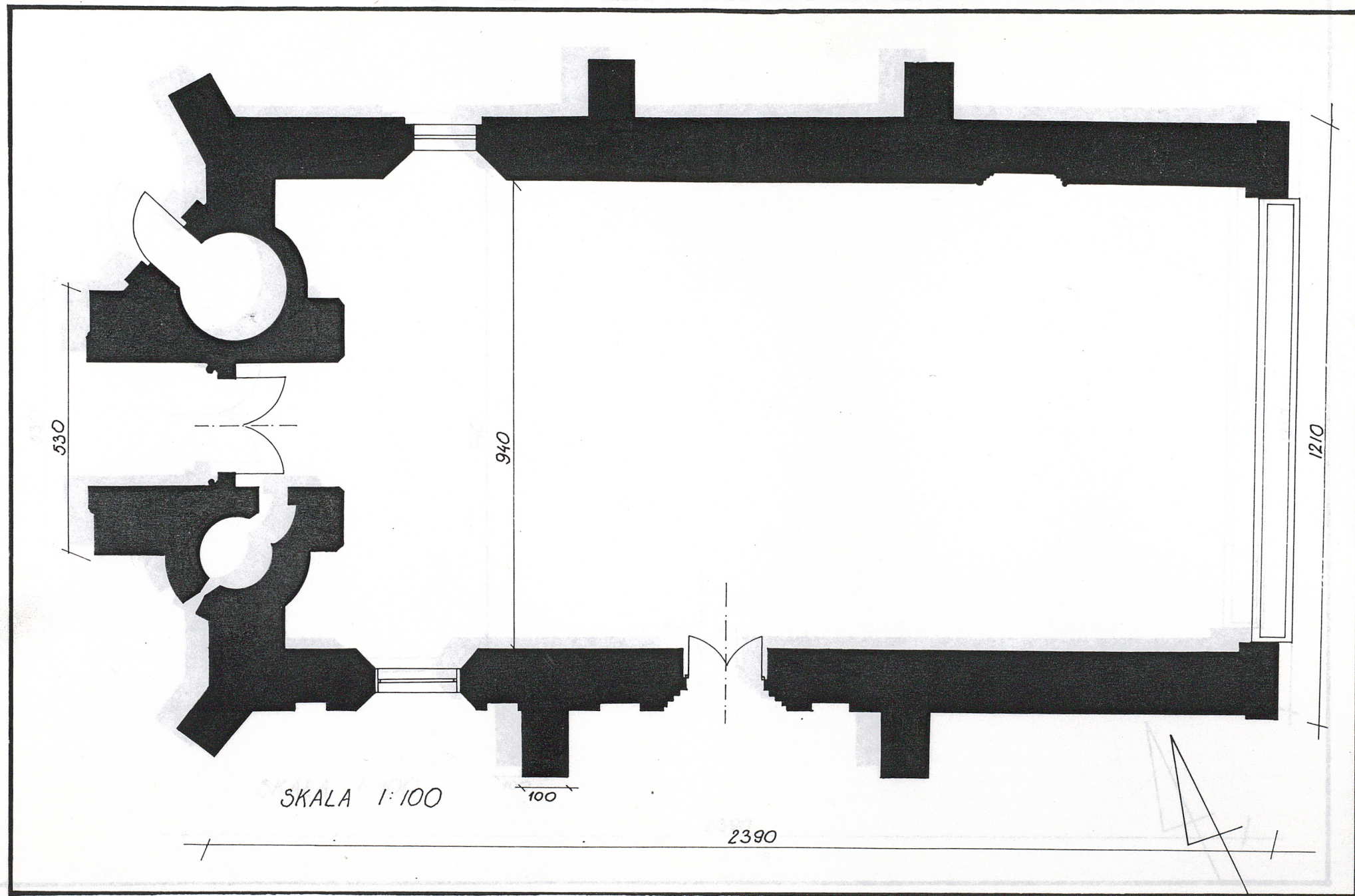
- |  |                        |                                    |
|--|------------------------|------------------------------------|
| 1. Widok od pd.-wsch.                        | A.A. Stan - manec 1994 | 24. Przypora elewacji pd.          |
| 2. Widok od pd.,                             |                        | 25. Wieża i dach od pd.            |
| 3. Widok od pn.,                             |                        | 26. Narożnik pd.-zach.             |
| 4. Rzut kościoła z pracy Haukego i Stobbego, |                        | 27. Wieża od pn.                   |
| 5. Archiwalna fot. wnętrza sprzed 1945,      |                        | 28. Wieża od pd.                   |
| 6. Widok od pn.-wsch /Hauke i Stobbe/        |                        | 29. Klatka schodowa zewnętrzna,    |
| 7. Plan Elbląga z ok. 1920 r.                |                        | 30. Elewacja pn.- fr,              |
| 8. Elewacja pd.                              |                        | 31. Przypora w narożniku pd.-zach, |
| 9. Elewacja pn.                              |                        | 32. Fr. elewacji pn.               |
| 10. Elewacja pn. od zach.                    |                        | 33. Portal zach.                   |
| 11. Elewacja wsch.                           |                        | 34. Sklepienie kruchty zach.       |
| 12. Narożnik pd.-zach.                       |                        | 35.-37. Wnętrze - parter.          |
| 13. Narożnik pn.-zach.                       |                        |                                    |
| 14. Fr. elewacji zach.                       |                        |                                    |
| 15. Fryz ceramiczny - fr.                    |                        |                                    |
| 16. Plan Elbląga z pocz. XXw.                |                        |                                    |
| 17. Elewacja pd. od wsch.                    |                        |                                    |
| 18. Portal pd.                               |                        |                                    |
| 19. Elewacja zach.                           |                        |                                    |
| 20. Narożnik pn.-zach fr. górny,             |                        |                                    |
| 21. Elewacja pd. od zach.                    |                        |                                    |
| 22. Fryz arkadkowy fr.                       |                        |                                    |
| 23. Współczesna konstrukcja dachowa,         |                        |                                    |

Wkładkę założył: M. Gawryluk - wrzesień 1993 rok

(imię, nazwisko, data)

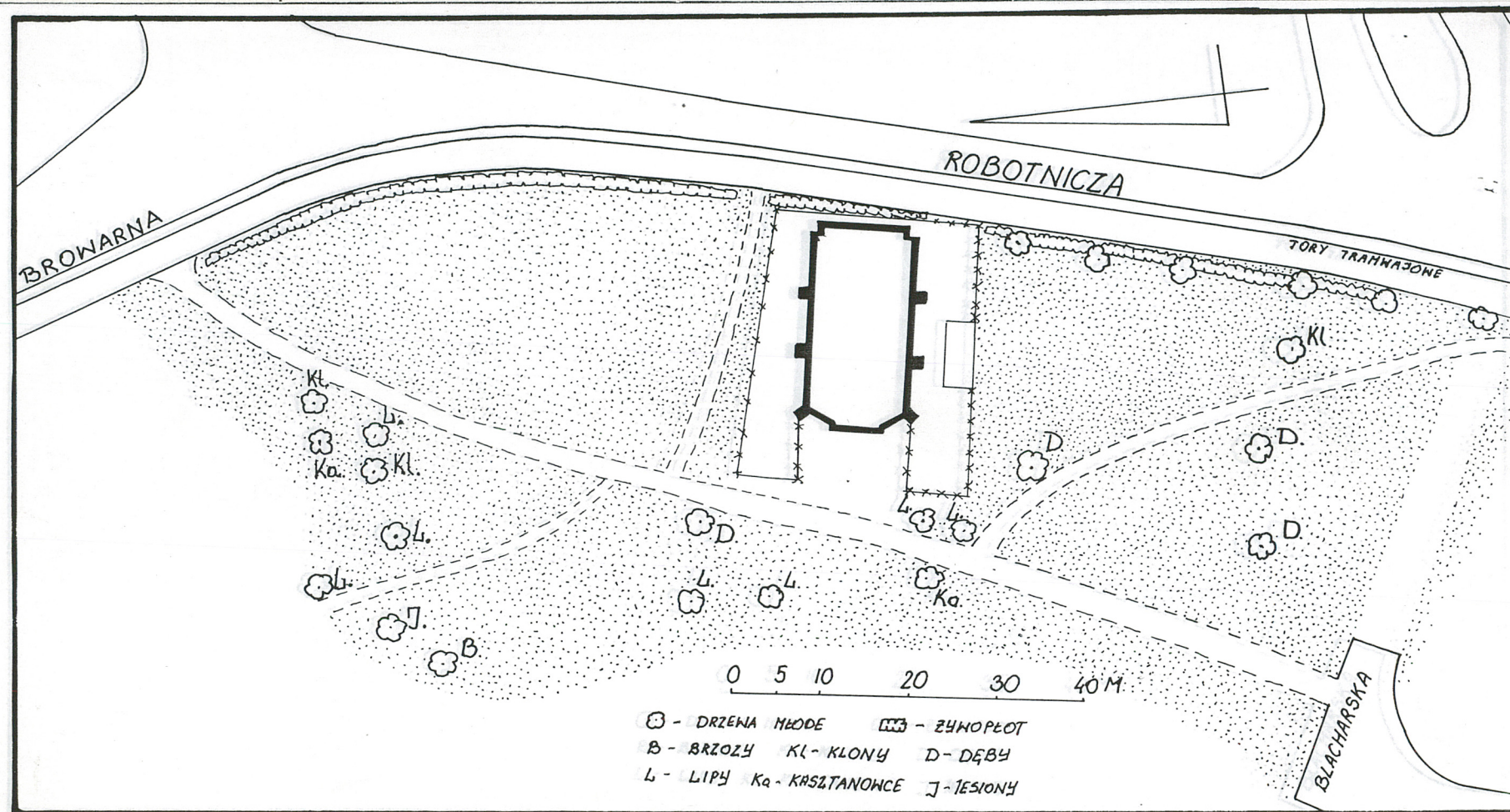
Miejsce przechowywania negatywów:







1. Miejscowość Elbląg	2. Obiekt (nazwa jak w karcie) kościół p.w. Bożego Ciała	3. Zawartość wkładki (nazwa obiektu lub materiału uzupełniającego) plany, zdjęcia
--------------------------	---	--

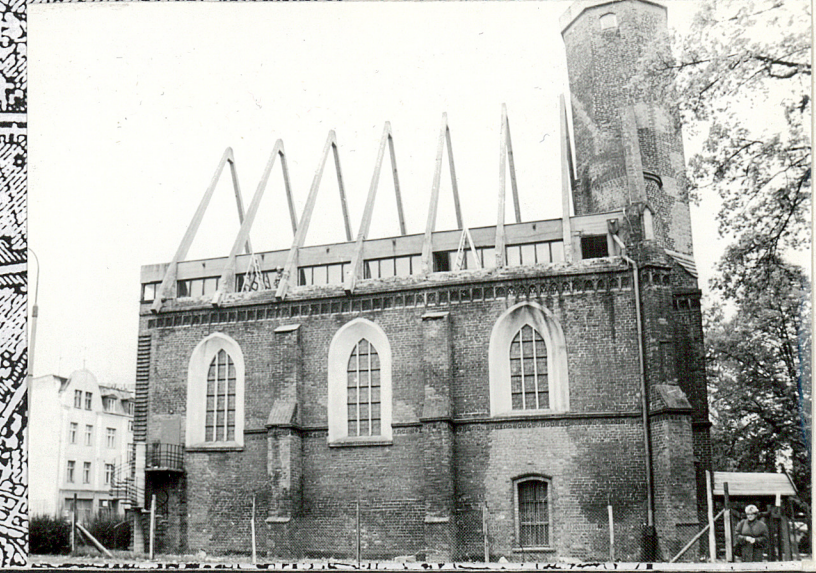
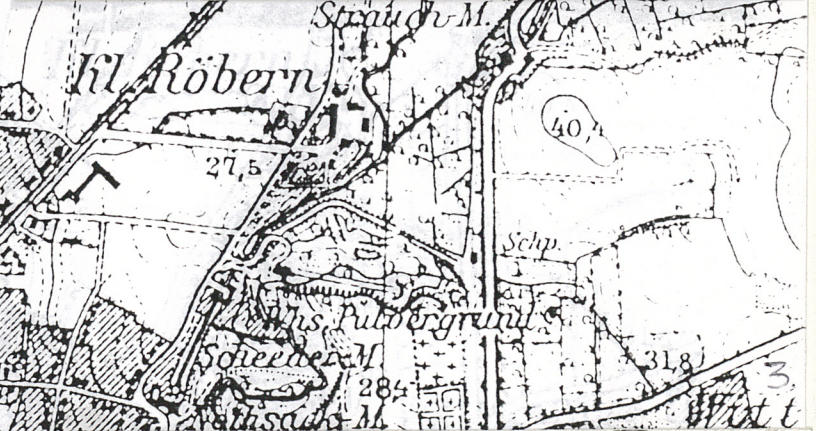
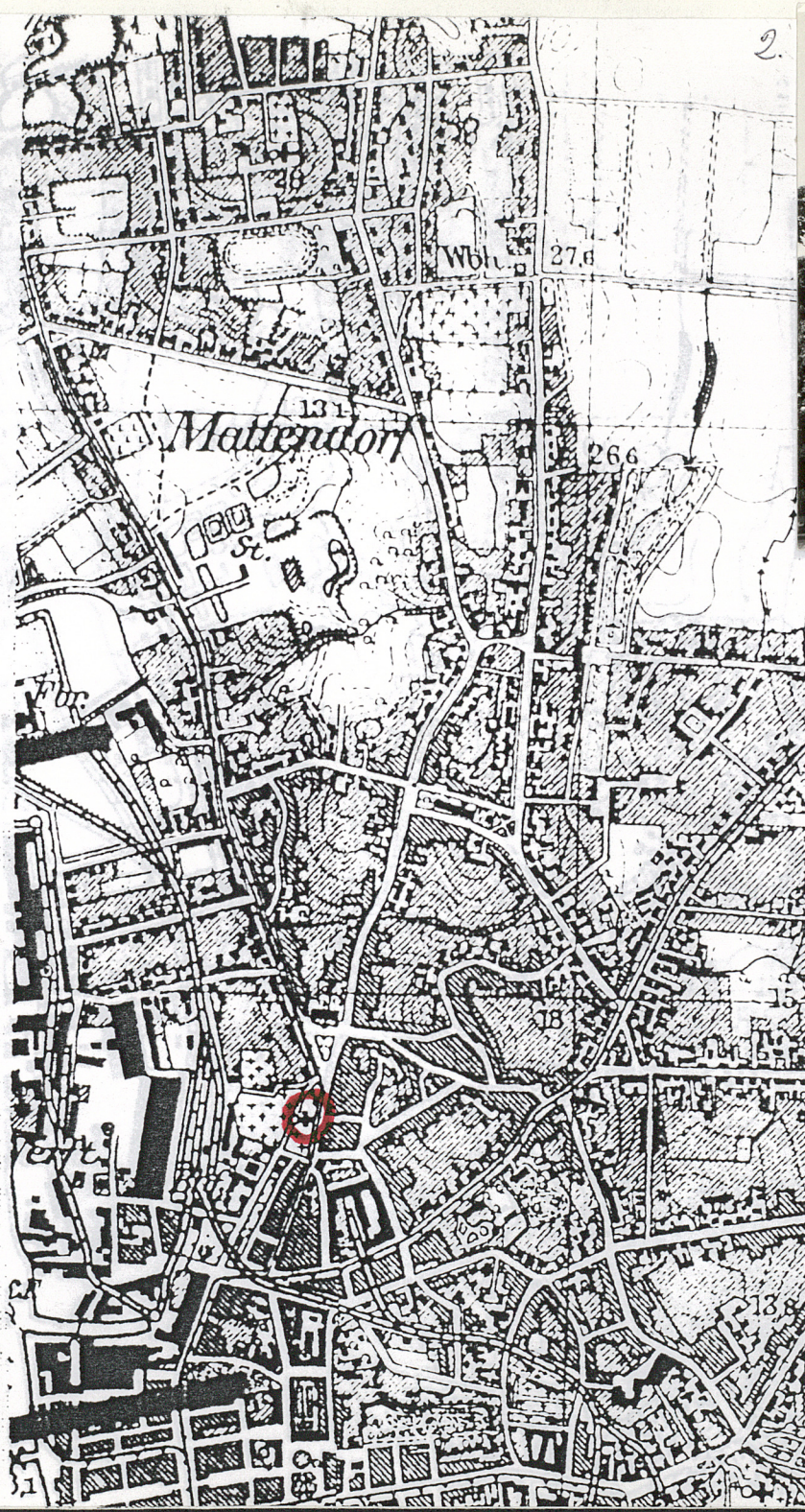


Wkładkę założył: M. Gawryluk - wrzesień 1993

(imię, nazwisko, data)

Miejsce przechowywania negatywów: PSOZ Elbląg

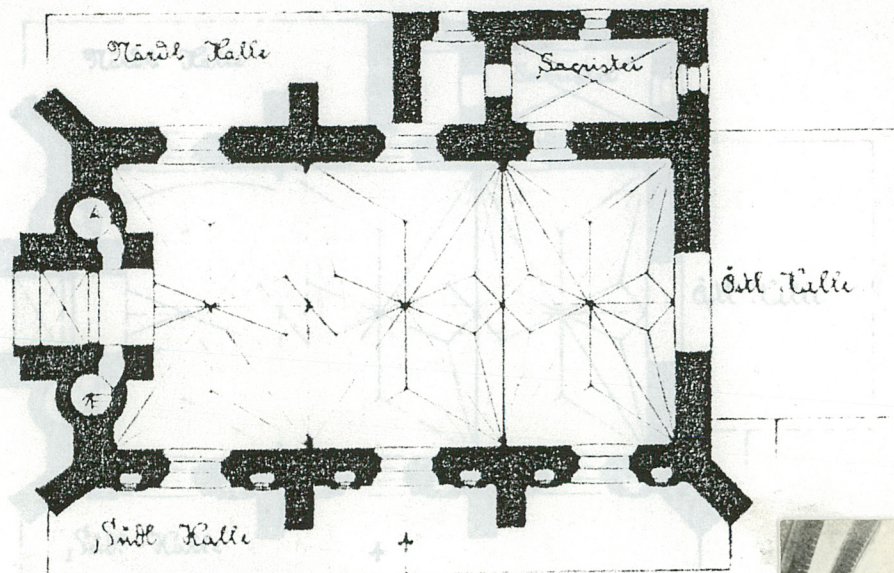






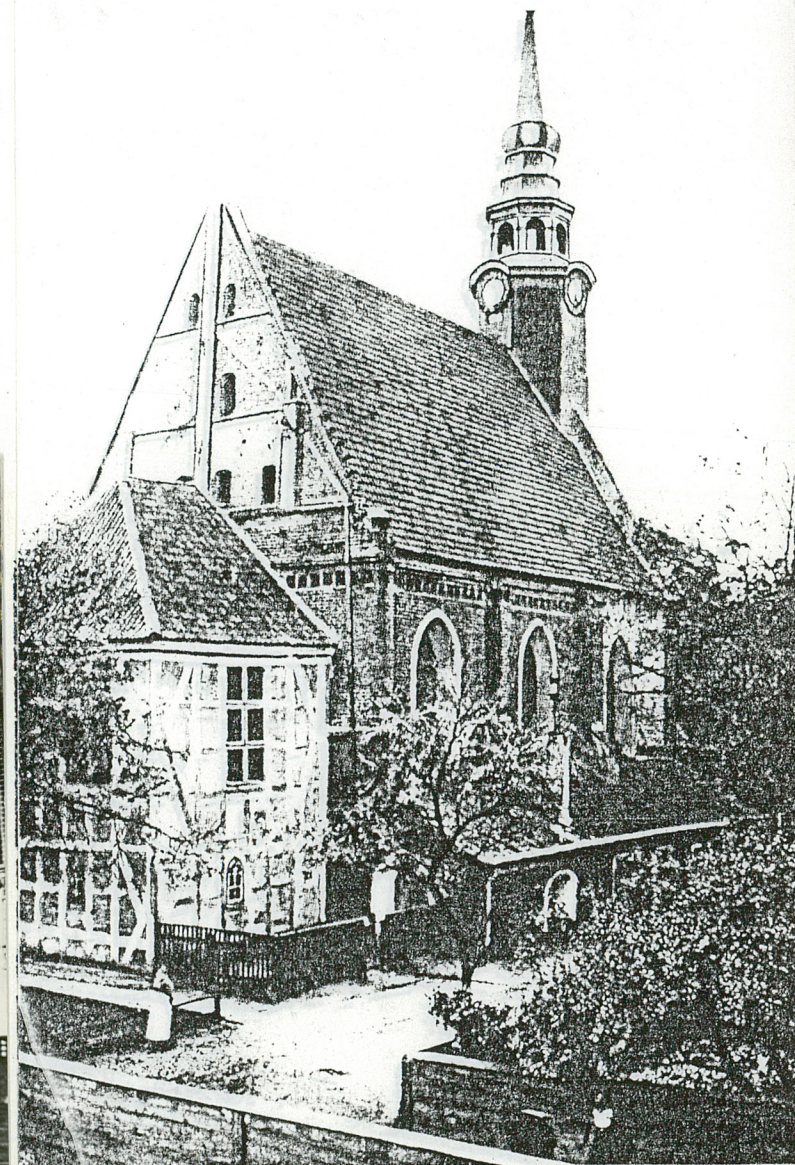
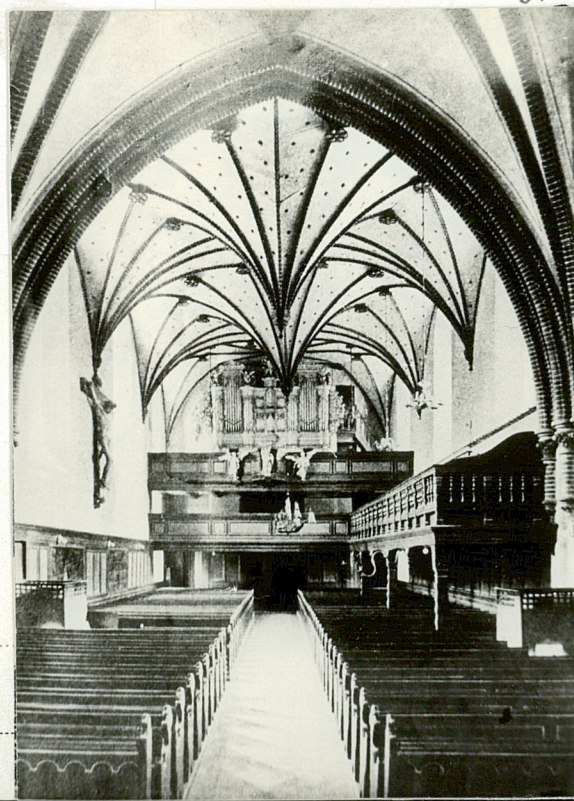
1. Miejscowość Elbląg	2. Obiekt (nazwa jak w karcie) kościół p.w. Bożego Ciała	3. Zawartość wkładki (nazwa obiektu lub materiału uzupełniającego) plany, zdjęcia
--------------------------	---	--

4.



Grundriss der St. Marienkirche in Elbing

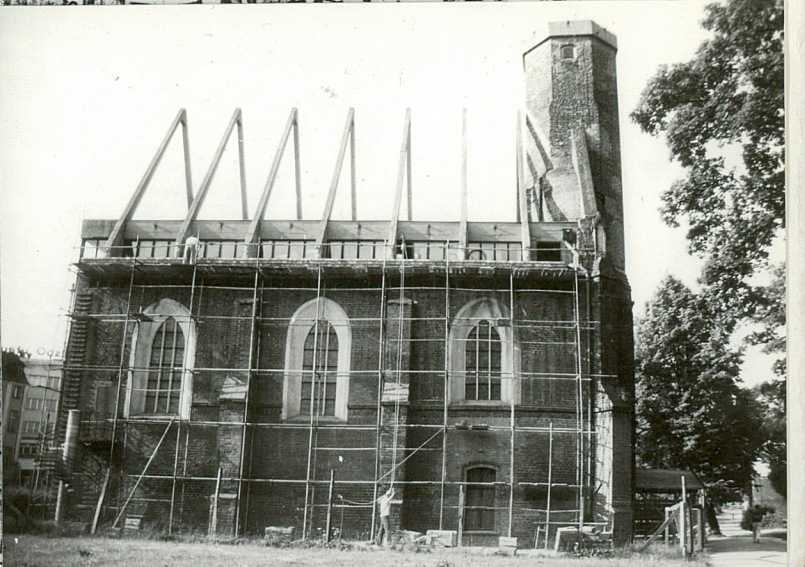
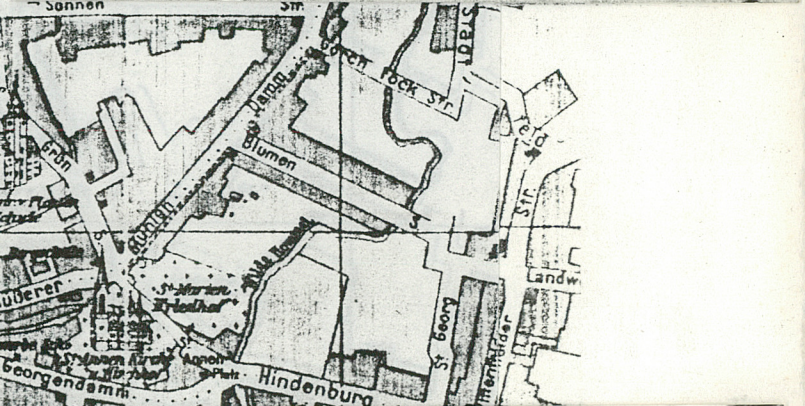
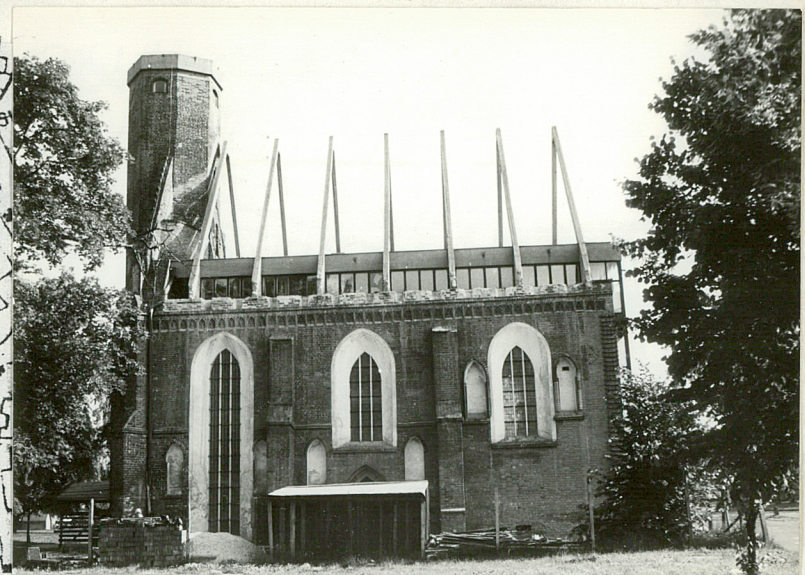
5.



Wkładkę założył: M. Garryluk - wrzesień 1993  
(imię, nazwisko, data)

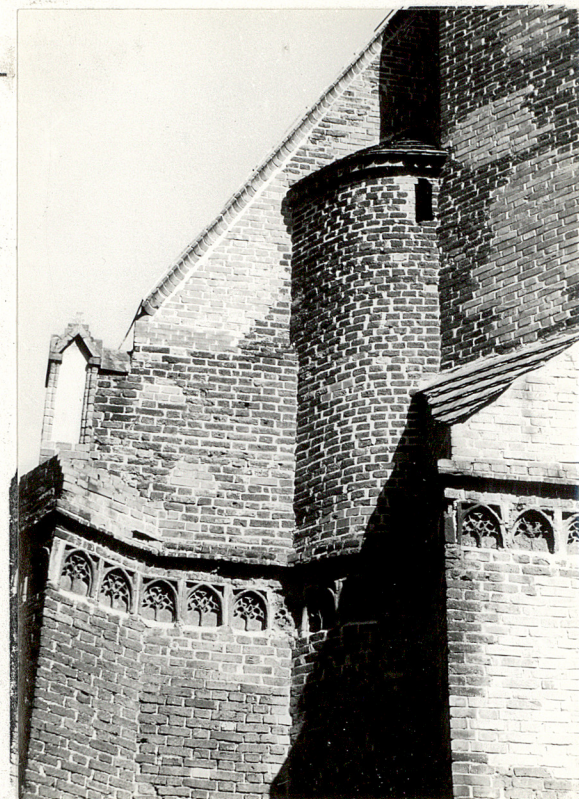
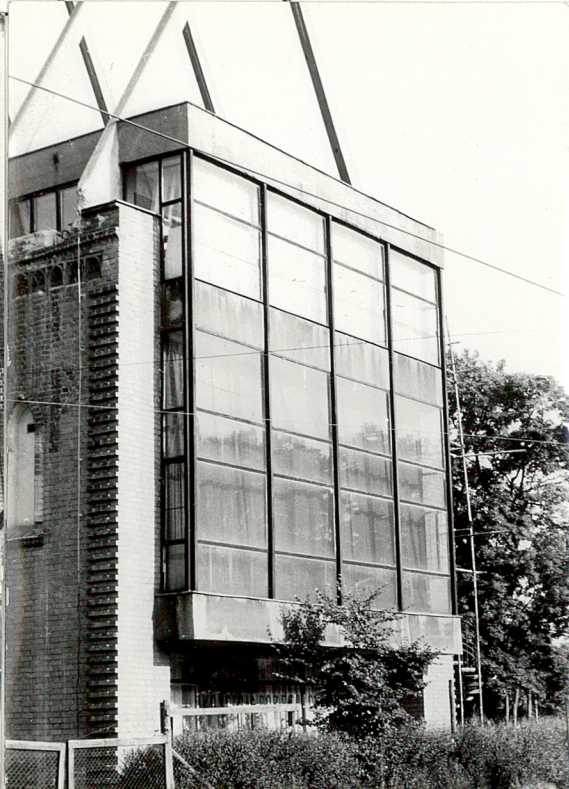
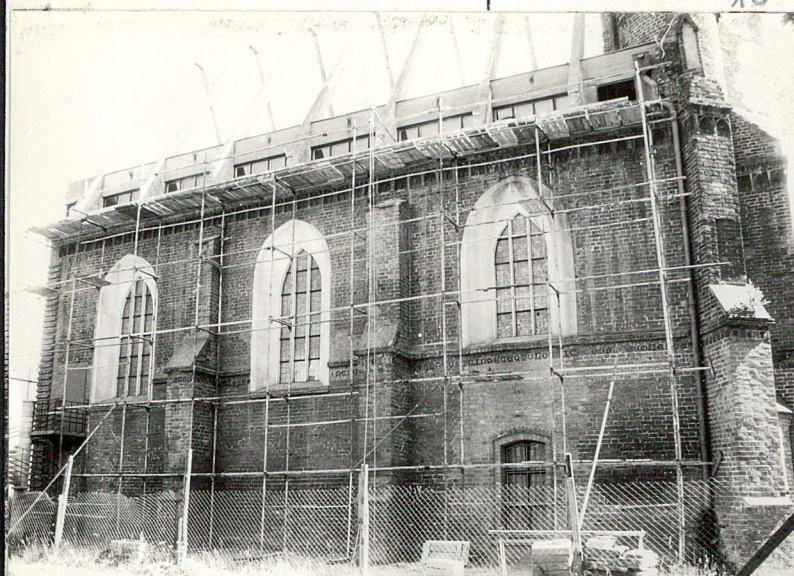
Miejsce przechowywania negatywów: PSOZ Elbląg







1. Miejscowość Elbląg	2. Obiekt (nazwa jak w karcie) kościół p.w. Bożego Ciała	3. Zawartość wkładki (nazwa obiektu lub materiału uzupełniającego) zdjęcia
--------------------------	---	---



Wkładkę założył: M. Gawryluk - wrzesień 1993  
(imię, nazwisko, data)

Miejsce przechowywania negatywów: PSOZ Elbląg





17



49



13

emarkun





1. Miejscowość

ELBLĄG

2. Obiekt (nazwa jak w karcie)

Kościół p.w. Bożego

Ciała

3. Zawartość wkładki (nazwa obiektu lub materiału uzupełniającego)

zdjęcia



21



23



25



22



24

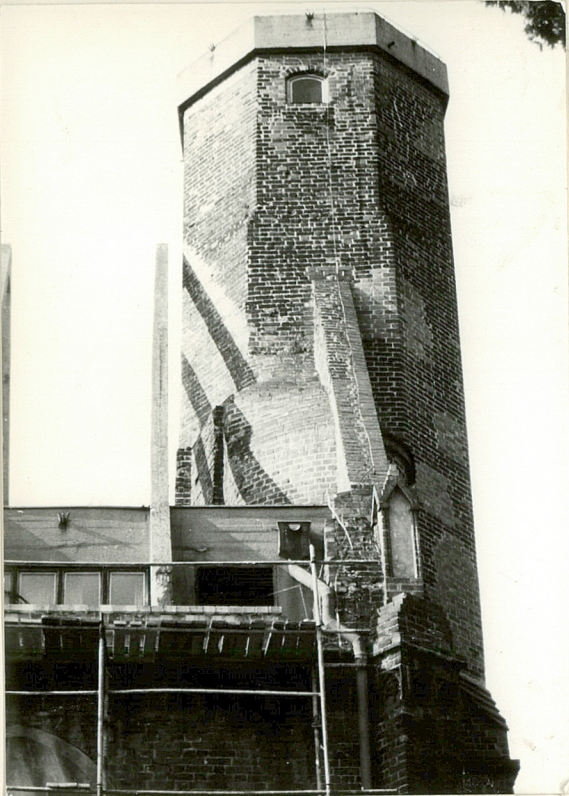


Wkładkę założył: M. Gawryluk - wrzesień 1993

(imię, nazwisko, data)

Miejsce przechowywania negatywów: PSOZ Elbląg







1. Miejscowość

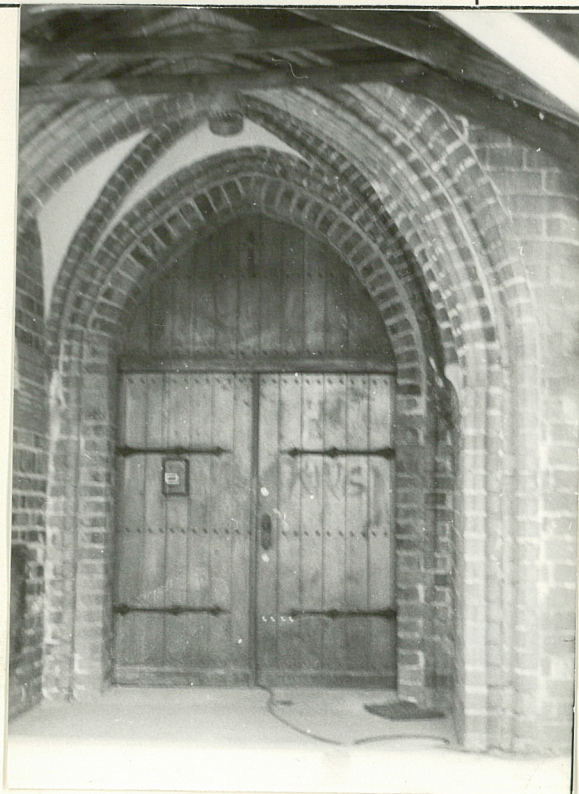
ELBLĄG

2. Obiekt (nazwa jak w karcie)

Kościół p.w. Bożego Ciała

3. Zawartość wkładki (nazwa obiektu lub materiału uzupełniającego)

zdjęcia



33



34



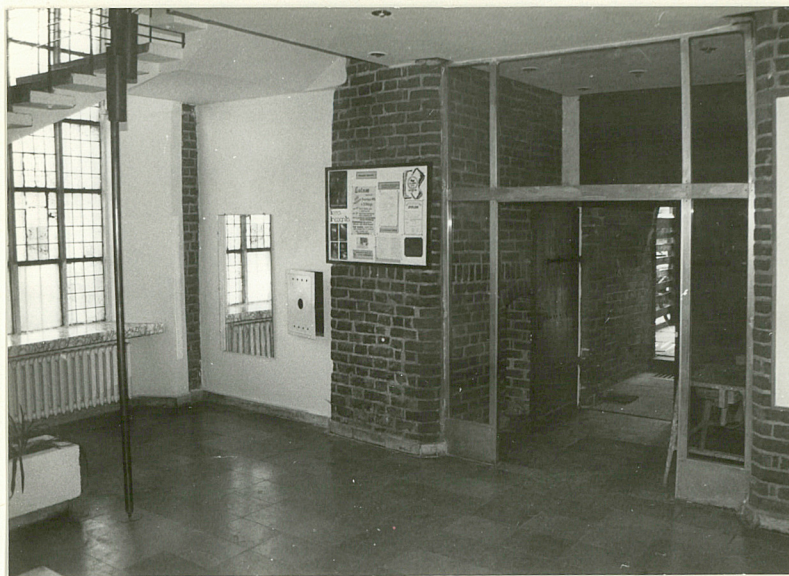
35

Wkładkę założył: M. Gawryluk - wrzesień 1993

(imię, nazwisko, data)

Miejsce przechowywania negatywów: PSOZ Elbląg





36.



37.