

**OŚRODEK DOKUMENTACJI
ZABYTKÓW W WARSZAWIE**

KARTA EWIDENCYJNA ZABYTKÓW
ARCHITEKTURY I BUDOWNICTWA

A B C D E F G H I J K L Ł M N O P R S T U V W X Y Z

Nr 5898

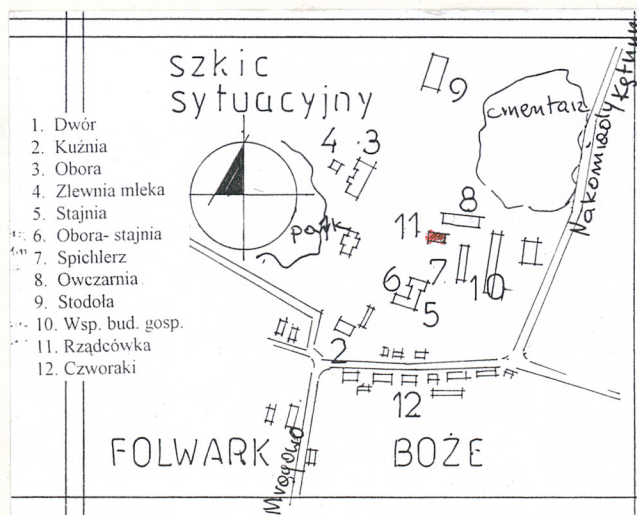
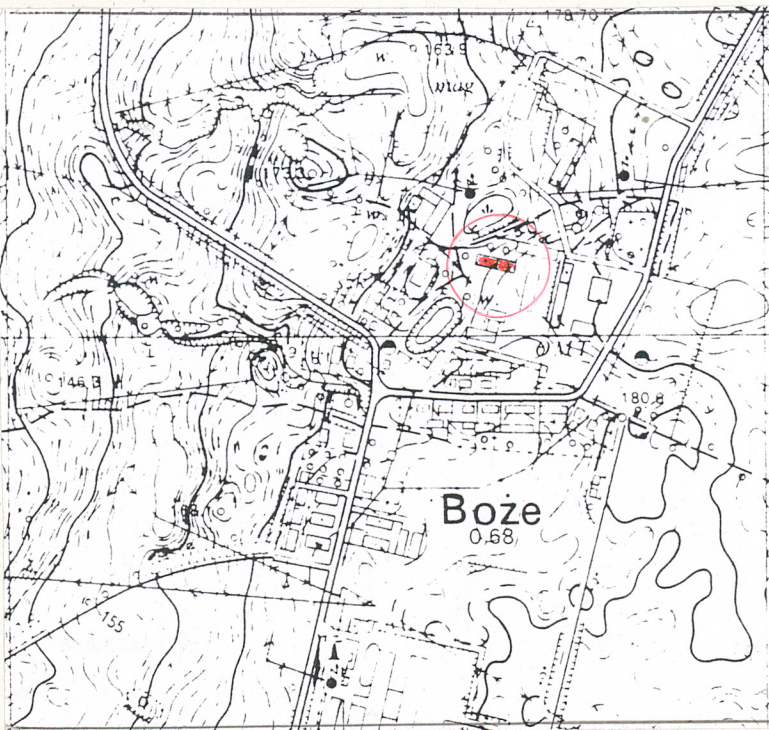
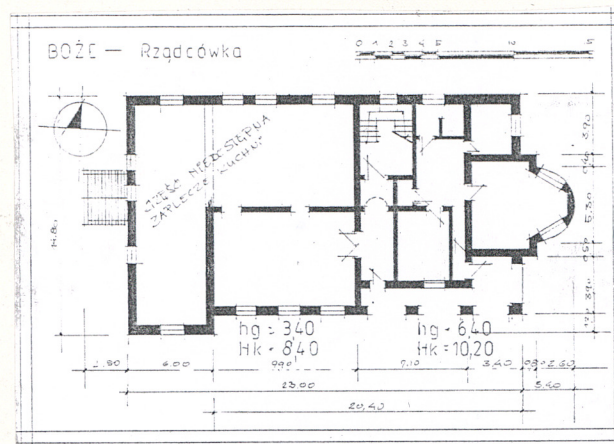
1. Obiekt
RZĄDCÓWKA

802/2

2. Czas powstania
1833r.

3. Miejscowość
BOŻE

11. Zdjęcia, rzut, przekrój, sytuacja, orientacja



4. Adres BOŻE

nr hipoteczny

lub. ewid. gruntów

5. Przynależność administracyjna

województwo Warmińsko-Mazurskie

gmina m i pow. MRĄGOWO

6. Poprzednie nazwy miejscowości

Bussen, Bossemb

7. Przynależność administracyjna
przed 1 VI 1975

województwo Olsztynskie

powiat Mrągowo

8. Właściciel i jego adres

Kombinat Rolny
Szeszno sp. z o.o.
11-700 Mrągowo

9. Użytkownik i jego adres

Kombinat Rolny
Szeszno sp. z o.o.
11-700 Mrągowo

10. Rejestr zabytków

Nr A-3170 data 21 06 1993r

Boże- Bosemb, Bussen, Kreis Sensburg, d. pow. Mragowo- obecnie pow. i gm. Mragowo- zostało nadane osadnikom w r. 1370 przez wielkiego mistrza Winfryda Kniprode. W inwentarzu starostwa szestneńskiego z 1652 r. wymieniono szlachtę: von Schlubhutowie objęli w posiadanie 44 włóki w Stamce (zapis z 1562 r.) i 57 włók we wsi Boże. W średniowieczu posiadało Boże kościół parafialny, należący do dekanatu reszelskiego. Od reformacji aż do jego upadku w r. 1822 zajmowali go protestanci. Przez długi czas dobra należały do rodu Suchodolskich (Suchodol), którzy w 1754 r. w miejscu dawnego kościoła wzniesli cmentarną kaplicę rodową, odnowioną w 1833r. Po ostatniej wojnie odprawiają się w niej nabożeństwa katolickie. Obecnie pełni funkcję kaplicy filialnej p. w św. Stanisława BM. Na dachu kaplicy znajduje się wieżyczka drewniana z chorągiewką na której data 1833 z inicjałami F.V.L. Dawne założenie dworsko- parkowe z rozbudowaną częścią gospodarczą usytuowane ok. 17 km. na północ od Mragowa. Około 1840 r. Peter Lenne- projektant ogrodów królewskich w Prusach, opracował projekt założenia dworsko- parkowego z częścią gospodarczą w rezultacie nie zrealizowany. Zrealizowany został projekt założenia pochodzący z 1880 r. o skromniejszych rozmiarach i należący do projektanta Johanna Larassa.

dok. Zał nr 1.

SYTUACJA: budynek dawnej rządcówki usytuowany po stronie pn. rozległego podwórza folwarcznego. W sąsiedztwie rządcówki po stronie pn- wsch. znajduje się owczarnia, po stronie pd. znajduje się wielofunkcyjny budynek: spichlerz, obora, stajnia, który dominuje w krajobrazie zespołu zabudowy. Pałac usytuowany w kierunku zach. od podwórza folwarcznego, oddzielony od niego niewielkim stawem. Oś wzdłużna budynku rządcówki przebiega na linii wsch- zach. Elewacją frontową budynek zwrócony jest w kierunku zabudowanego podwórza folwarcznego. Po stronie pn- wsch. znajduje się dawny cmentarz.

MATERIAŁ I KONSTRUKCJA: budynek wzniesiony na fundamentach z kamieni polnych, murowany z cegły ceramicznej, ściany obustronnie tynkowane. Elewacje w kolorze białym. Tynki gładkie współczesne. Budynek częściowo podpiwniczony, w piwnicach stropy Klaina, tynkowane. Stropy na wyższych kondygnacjach drewniane belkowo- deskowe podbite tynkowaną podsufitką. Wieżba dachowa krokwiowo- stolcowa, oparta na rzędzie słupów wzdłuż kalenicy. Mieszkalne poddasze umieszczone między skosami połaci dachu. Dach nad budynkiem wielo- spadowy, nad bocznym ryzalitem dwuspadowy nad parterową bryłą trójspadowy. Pokrycie dachu z dachówki ceramicznej- holenderki. Podłogi współczesne ceramiczne w przyziemiu, deskowe na poddaszu. Schody do części mieszkalnego poddasza drewniane, współczesne. Drzwi zewnętrzne dwuskrzydłowe, ramowo- płycinowe, nadproże przeszklone. Drzwi wewnętrzne jednoskrzydłowe, współczesne. W budynku znajdują się okna wymienione na typowe. Nie zachowana historyczna stolarka okienna.

RZUT: na planie prostokąta, od frontu w elewacji dwa ryzality, lewy parterowy, prawy dwukondygnacyjny z mieszkalnym poddaszem, w przyziemiu dawna weranda zamieniona na podcień arkadowy, w ścianie szczytowej wsch. trójbocznie zakończony ryzalit. Układ wnętrza dwutraktowy z sienią w drugim trakcie.

Bryła: zwarta, jednokondygnacyjowa z użytkowym poddaszem, kryta trójspadowym dachem. Od frontu w elewacji dwa ryzality, lewy jednoosiowy parterowy, kryty trójspadowym dachem, prawy dwukondygnacyjny z mieszkalnym poddaszem, kryty oddzielnym dwuspadowym dachem, w przyziemiu dawna weranda zamieniona na podcień arkadowy, w ścianie szczytowej wsch. trójbocznie zakończony ryzalit.

ELEWACJE: elewacja frontowa nie symetryczna 6- osiowa, 4+1+1, mieści drzwi wejściowe w przejściu arkadowym dwukondygnacyjowego ryzalitu. Elewacja tylna 6- osiowa., szczytowa zach. 3- osiowa mieści drzwi wejściowe. W ścianie szczytowej wsch. na wysokości parteru trójbocznie zakończony ryzalit. W elewacjach zachowany wystrój w postaci gzymsów kordonowych w dwukondygnacyjowym ryzalicie i uproszczony gzyms wieńczący. Poza gzymsami elewacje nie posiadają wystroju.

WYPOSAŻENIE: brak historycznego.

INSTALACJE: elektryczna, wod- kan, c.o lok.

14. Kubatura	1318,3m ³	15. Powierzchnia użytkowa	807,4m ²	16. Przeznaczenie pierwotne	mieszkalne	17. Użytkowanie obecne	mieszkalno- biurowe
--------------	----------------------	---------------------------	---------------------	-----------------------------	------------	------------------------	---------------------

18. Prace budowlane i konserwatorskie, ich przebieg i dokumentacja (po 1945 r.)

W roku 1986 r. wykonano kapitalny remont dawnej Rządcówki. Pomieszczenia wyremontowane zostały dla potrzeb biura i stołówki na parterze budynku, na piętrze natomiast wykonano kapitalny remont pomieszczeń mieszkalnych. Dokumentacja z przebiegu prac w biurze WKZ nie zachowała się.

19. Stan zachowania (fundamenty, ściany zewnętrzne, ściany wewnętrzne, sklepienia, stropy, konstrukcje dachowe, pokrycie dachu, wyposażenie i instalacje)

Budynek po kapitalnym remoncie: fundamenty zaizolowane, tynki odnowione, więźba dachowa w dużej części nowa, dachówka ceramiczna przełożona. Wymieniono stolarkę okienną na współczesną, na parterze zamieniono podłogi deskowe na posadzki ceramiczne. Wymieniono schody na współczesne. Wykonano podział wnętrza do potrzeb biura i pomieszczeń mieszkalnych. W elewacji frontowej w miejscu drewnianej werandy wykonano podcień arkadowy

20. Najpilniejsze postulaty konserwatorskie

21. Akta archiwalne i źródła ikonograficzne (rodzaj, numer i miejsce przechowywania)

- Scriptorum Rerum Warmiensium.
- T. I, bearb. C.P. Woelky- J.M. Saage, Braunsberg
1866 s. 388.
- T. I, bearb. C.P. Woelky- J.M. Saage, Braunsberg
1866 s. 406.

22. Bibliografia

- Dehio Gall, Handbuch der deutschen
Kunstdenkmäler- Deutschordensland Preussen, neu
bearb. von E. Gall, München- Berlin 1952 s. 307
- P. Glass - F. Brandenburg, Der Kreis Sensburg,
Würzburg 1960 s. 68.
- L. Rhesa, Kurzgefasste Nachrichten, s. 108,
136, 167.
- Rocznik Diecezji Warmińskiej r. 1974 s. 266

23. Uwagi różne

24. Opracowanie karty ewidencyjnej

mgr Dariusz Chodkowski, sierpień 2000r

tekst

mgr Dariusz Chodkowski, sierpień 2000r

plany, rysunki

mgr Dariusz Chodkowski, sierpień 2000r

zdjęcia fotogr.

O./W. PSOZ, Olsztyn

imię, nazwisko, data, podpis

miejsce przechowywania negatywów

KARTA PO WYPEŁNIENIU PODLEGA OCHRONIE NA PODSTAWIE PRZEPISÓW PRAWA AUTORSKIEGO

25. Adnotacje o inspekcjach, informacje o zmianach (daty, imiona i nazwiska wypełniających)

26. Załączniki

1. Miejscowość.....	BOŻE Mrągowo	4. Obiekt (nazwa jak w karcie)	5. Zawartość wkładki (nazwa materiału uzupełniającego)
2. Gmina.....	Warmińsko-Mazurskie	Rządcówka	c.d.pkt 12 Historia obiektu
3. Województwo.....			

dok.

W 1879 r. właścicielami majątku była rodzina Rogalla, prowadząca wzorowe gospodarstwo. w 1905 r. właściciel był Ferdinand Rogalla von Biberstein, zarządcą Warda. Do majątku w tym czasie należały folwarki Wolka i Friedrichsberg. Majątek zajmował obszar- 1406 ha, grunty orne i ogrody zajmowały obszar 860 ha, łąki- 146 ha pastwiska- 2 ha, lasy- 349 ha, nieużytki i zbiorniki wodne zajmowały 49 ha. W budynkach gospodarczych stało: 230 sztuk koni, 316 sztuk bydła w tym krów mlecznych 168, owiec 600 sztuk, świń 305 sztuk. Wg. inwentarza z 1922 roku podział gruntów był bez zmian. W hodowli znajdowało się: 110 sztuk koni, bydła- 210 sztuk w tym krów mlecznych- 80 sztuk, owiec 100 sztuk, świń- 180 sztuk. W końcu lat 20- tych XX w. majątek należał do Wschodniopruskiej Izby Rolniczej- Ostpreussische Landgesellschaft- zarządcą był Henschel. .Założenie posiadało rozległą część gospodarczą, przy 776 ha ziemi, w tym grunty orne 315 ha, łąki 22 ha, pastwiska 102 ha, lasy i zbiorniki wodne 337 ha. Funkcjonowały tu: mleczarnia, młyn, tartak, cegielnia, prowadzono hodowlę koni gorącokrwistych oraz hodowlę bydła. W hodowli znajdowało się 68 koni, 182 szt. bydła w tym 68 krów mlecznych oraz 300 świń. W zespole zachowały się do dziś budynki gospodarcze: rządcówka, spichlerz i stajnia, owczarnia, kuźnia, obora, zlewnia mleka, stodoła. W budynku dawnego dworu mieści się szkoła. Nie przetrwał park, drzewa wycięte zostały w okresie powojennym. Z założenia zachował się duży staw od strony elewacji ogrodowej dworu.

- 1991 r. Folwark administrowała Agencja Własności Rolnej Skarbu Państwa Oddział Terenowy w Olsztynie.
- 1995 folwark w Bożem został zbyty ze Skarbu Państwa, właściciel Kombinat Rolny Szestno Sp.z.o.o Szestno 11-700 Mrągowo

Wkładkę założył: mgr Dariusz Chodkowski, sierpień 2000r
(imię, nazwisko, data)

Miejsce przechowywania negatywów: WOSQZ Olsztyn



2



3

1. Miejscowość.....	BOŻE	4. Obiekt (nazwa jak w karcie)	5. Zawartość wkładki (nazwa materiału uzupełniającego)
2. Gmina.....	Mrągowo	Rządcówka	Spis Foto
3. Województwo.....	Warmińsko-Mazurskie		

Spis fotografii:

1. Widok na elewację frontową.
2. Widok na rządcówkę, elewacja zach.
3. Elewacja tylna.
4. Pomieszczenie biurowe w trójbocznie zamkniętym ryzalicie bocznym.
5. Widok na wieżbę dachową nad dwukondygnacyjnym ryzalitem wsch.



BOŻE — Rządcówka



CZĘŚĆ NIEDOSTĘPNA
ZAPLECZE KUCHNI

hg = 3,40
Hk = 8,40

hg = 6,40
Hk = 10,20

Wkładkę założył: mgr Dariusz Chodkowski, sierpień 2000r
(imię, nazwisko, data)

Miejsce przechowywania negatywów: WOSOZ Olsztyn