

1. Obiekt

DOM MIESZKALNO - USLUGOWY i BIUROWY

2. Czas powstania
przed 1913 r.
(1910 - 1913)

3. Miejscowość

O L S Z T Y N

11. Zdjęcia, rzut, przekrój, sytuacja, orientacja



4. Adres Plac Wolności 2(3)
d. Zeppelinstrasse 2(3)
po 1933 r.-Adolf Hitler Platz 2(3)
nr hipoteczny

5. Przynależność administracyjna

województwo olsztyńskie

gmina Olsztyn

6. Poprzednie nazwy miejscowości

Allenstein (do 1945 r.)

7. Przynależność administracyjna
1 VI 1975

województwo olsztyńskie

powiat Olsztyn

8. Właściciel i jego adres

Urząd Miasta w Olsztynie

9. Użytkownik i jego adres

P.P. Dom Książki
Pl. Zwycięstwa 2(3)
Olsztyn

10. Rejestr zabytków

Nr A-4204 data 22.08.1991

12. Autorzy, historia obiektu, określenie stylu.

Architekt i budowniczy nieznany. Budynek wzniesiony przed rokiem 1913 (1910-1913) na miejscu prawdopodobnie wcześniejszego, przy ówczesnej Obervorstadt 12 (Górne Przedmieście 12). Parcela ta już w roku 1903 stanowiła własność mistrza kuśnierskiego Adolfa Hollanda. Rodzina Hollandów należała w Olsztynie do żydowskiej mniejszości, która to przybyła do Olsztyna po wojnach napoleońskich. W roku 1914, w olsztyńskiej książce adresowej, budynek ten figuruje pod adresem Zeppelinstrasse 2 (3 co związane jest z wcześniejszymi zmianami nazw ulic i numeracji nieruchomości). W roku tym mieściła się tu firma Hollanda. Usytuowanie budynku w głównym punkcie miasta, obok ratusza i hoteli Kronprinz i Deutsches Haus, jego wielkość pozwala sądzić, że Holland należał do warstwy najbogatszych mieszkańców miasta. W roku 1927, w budynku tym, oprócz sklepu i zakładu Hollanda, mieścił się sklep innej, znanej żydowskiej rodziny Hirschbergów (Hirschberg Paul-Wein und Likor handlung) która była właścicielami Weingroshandlung, Spirituosen und Likor fabrik-Hohensterstrasse 1. Po roku 1933 (zmiana nazwy z Zeppelinstrasse na Adolf Hitler Platz w budynku, oprócz firmy Hollanda, mieszczą się też inne firmy handlowe bądź zamieszkują ich właściciele. W ostatnim przed wojną wydaniu książki adresowej (1938) nadal, jako właściciela A. Hollanda. Niejasna jest własność budynku w czasie wojny. W tomie 15-karta 916 książki wieczystej miasta Olsztyna zaznaczono, że w miejsce dawnej karty -Olsztyn, tom 33, karta 916, w związku z zastosowaniem nowego formularza została wstawiona nowa karta i wykreślono w 1942 r. zapis dot. własności budynku. Zapis jest niezrozumiały,

13. Opis (sytuacja, materiał i konstrukcja, rzut, bryła, elewacje, wnętrze, wyposażenie, instalacje).

Budynek usytuowany w centrum miasta, naprzeciw ratusza, w zwartej zabudowie, kalenicowo-doulicy, elewacją frontową zwrócony na północ. Od strony wschodniej i zachodniej przylegają do niego nowe budynki, wzniesione w miejscu starych, po 1945 roku. Teren od południa ograniczony ulicą św. Wojciecha, z niej otwarty wjazd na zaplecze.

Budynek o mieszanej konstrukcji ścian - w części murowane z cegły ceramicznej, pełnej, w części szkielet żelbetowy wypełniony cegłą, na fundamencie betonowym, tynkowany. Ścianki działowe murowane z cegły i ryglowe-drewniane, na poddaszu również o konstrukcji szachulcowej. Otwory z napróżami w postaci łuków ceglanych i belek żelbetowych. Balkony (w elewacji tylnej) na belkach stalowych z pełnymi, murowanymi balustradami. W piwnicy i nad częścią kondygnacji stropy żelbetowe, gęstożebrowe, pod pomieszczeniami księgarni strop w postaci pełnej płyty żelbetowej opartej na belkach, żebrach i podciągach. Strop poddasza drewniany, belkowy z podsufitką. Wieżba dachowa nad częścią główną (od strony Placu Wolności) drewniana o konstrukcji płatowniowo-kleszczowej. Nad pozostałą częścią budynku (oficyna) wieżba dachowa drewniana, krokwiowa, płaska. Dach nad częścią główną kryty dachówką ceramiczną - od strony Pl. Wolności w dolnej połaci karpówką podwójnie, w górnej holenderką, od strony południowej holenderką. Mansard kryte blachą. Dach nad oficyną kryty papą. W piwnicy posadzka betonowa, w sieni parteru posadzka z lastrico, dwubarwna, ułożona w formie kwadratowych płyt posadzkowych, w księgarni lastrico, w pomieszczeniach biurowych parkiet obecnie nakryty w części mieszkalnej z parkietu, na ostatniej kondygnacji z desek na legarach. Schody wewnętrzne - w klatce schodowej betonowe, kryte lastricem - z parteru na II piętro zabiegowe, wyżej spocznikowe. Balustrada schodowa drewniana - słupki toczone w kształcie nałożonych na siebie kul. W oficynie schody drewniane. Drzwi zewnętrzne - frontowe - drewniane, 1-skrzydłowe z nadświetlem oddzielonym profilowaną listwą. W drzwiach oktogonalne w kształcie okienko, pod nim prostokątna płycina z rzeźbionym, niewielkim wazonem. W nadświetlu szczebliny ułożone w motyw oktagonu z wpisanym wewnątrz prostokątem. Drzwi do księgarni drewniane, 2-skrzydłowe, przeszklone z nadświetlem oraz wewnętrzne (stare) drewniane, 2-skrzydłowe, przeszklone, z zachowanymi mosiężnymi pochwyty i szkłem kryształowym. Drzwi wewnętrzne - w sieni parteru drewniane, 2-skrzydłowe z nadświetlem, płycinowo-ramowe z przeszkloną górną płyciną, nadświetle o oktogonalnych kwaterach. Drzwi do pomieszczeń 1-skrzydłowe, płycinowo-ramowe, pełne oraz z przeszkloną górną płyciną, w profilowanych, drewnianych obramieniach i 2-skrzydłowe, płycinowo-ramowe, z płycinami dolnymi i górnymi ośmiobocznymi, przedzielonymi prostokątną płyciną, górne, ośmioboczne płyciny przeszklone. W niektórych pomieszczeniach drzwi nowe. Okna - w elewacji frontowej drewniane, skrzynkowe, podwójne, 4-dzielne ze stałym ślemieniem. W górnych kwaterach szczebliny ułożone w motyw ośmioboku. W elewacji tylnej okna drewniane, skrzynkowe, podwójne, 2-skrzydłowe ze stałym ślemieniem. W oficynie okna 3-skrzydłowe, podwójne, oraz 2-skrzydłowe, 3-dzielne z profilowanym, stałym ślemieniem.

Rzut: na planie trapezu, z oficyną również na planie trapezu przy elewacji tylnej, 2-traktowy, część pomieszczeń w skrzydle głównym od strony północnej w układzie amfiladowym.

14. Kubatura

9.280 m³

15. Powierzchnia użytkowa

549 m²

16. Przeznaczenie pierwotne

usługowo-mieszkalne

17. Urzyczkowanie obecne

usługowo-mieszkalne i
biurowe

18. Prace budowlane i konserwatorskie, ich przebieg i dokumentacja

Po roku 1945 w budynku wykonywano szereg prac remontowych.

19. stan zachowania (fundamenty, ściany zewnętrzne, ściany wewnętrzne, sklepienia, stropy,
konstrukcje dachowe, pokrycie dachu, wyposażenie i instalacje)

stosunkowo dobry stan zachowania budynku

20. Najpilniejsze postulaty konserwatorskie

21. Akta archiwalne (rodzaj aktu, numer i miejsce przechowania)

1. Tabela Akt Gruntowych
Państwowe Biuro Notarialne w Olsztynie
2. Pismo KM PZPR z 3.VIII.1949 r. z prośbą o wykonanie
wyciągu z akt gruntowych nieruchomości położonej w Olsztynie - Pl. Wolności 2(3)
Państwowe Biuro Notarialne w Olsztynie-Tom 15, Karta 916
3. Skrócony wyciąg z tabeli poniemieckich akt gruntowych
Olsztyn, Tom 15, karta nr 916
Państwowe Biuro Notarialne w Olsztynie

22. Bibliografia

1. Adress-Buch der Kreisstadt Allenstein - 1904
Allenstein 1903
2. Adresbuch für die Regierungshauptstadt und den Landkreis
Allenstein, Ausgabe 1914
3. Adresbuch für die Regierungshauptstadt und den Landkreis
Allenstein, Ausgabe 1932
4. Adresbuch für die Regierungshauptstadt und den Landkreis
Allenstein, Ausgabe 1927
5. Einwohnerbuch von Allenstein - 1937
6. Einwohnerbuch von Allenstein - 1938
7. T. Grygier - "Stosunki społeczno-gospodarcze w Olsztynie na
u schyłku XIX i na pocz. XX w." (w) Szkice Olsztyńskie
Olsztyn 1967 r.
8. A. Wakar, "Olsztyn 1353 - 1945, Olsztyn 1971 r."

23. Źródła ikonograficzne i fotografie (rodzaj, miejsca przechowania, sygnatura)

24. Uwagi różne

25. Opracował

tekst

Bogusław Chlebowicz, VIII-1991 r.

imię, nazwisko, data, podpis

plany, rysunki

Bogusław Chlebowicz, VIII-1991 r.

imię, nazwisko, data, podpis

zdjęcia fotogr

Bogusław Chlebowicz, VIII-1991 r.

imię, nazwisko, data, podpis

miejsce przechowania negatywów

Karta po wypełnieniu podlega ochronie na podstawie przepisów prawa autorskiego

26. Adnotacje o inspekcjach, informacje o zmianach (daty, imiona i nazwiska wypełniających)

27. Załączniki

1. Miejscowość O L S Z T Y N	2. Obiekt (nazwa jak w karcie) dom, Pl. Zwycięstwa 2(3)	3. Zawartość wkładki (nazwa obiektu lub materiału uzupełniającego) cd opisu budynku
---------------------------------	--	--

Bryła: budynek czterokondygnacyjny z użytkowym poddaszem, podpiwniczony, kryty dachem mansardowym z facjatkami, oficyna w części północnej pięciokondygnacyjna, w części południowej czterokondygnacyjna, kryta dachem płaskim.

Elewacje: elewacja frontowa w parterze 5-osiowa z wejściem do budynku w lewej, skrajnej osi i czterema dużymi witrynami. W witrynie skrajnej, prawej, centralnie umieszczone, poprzedzone stopniem, wejście do księgarni. W II kondygnacji symetrycznie rozmieszczone cztery duże okna 2 kondygnacji księgarni. Kondygnacja zamknięta gzymsem kordonowym. Kondygnacje III i IV 8-osiowa podzielona w pionie lizenami o dwuuskokowych krawędziach dzielących powierzchnię elewacji na rytm otworów 2+2+2+2. Lico lizen opracowane w formie płyciny obwiedzionej paskiem drobnego ornamentu. Okna każdej osi we wspólnych profilowanych opaskach. Pod onami III kondygnacji płyciny. Pomiedzy oknami III i IV kondygnacji płyciny z nałożoną dekoracją sztukatorską, w osi 1 i 2 (od lewej) różgi liktorskie z toporem, w osi 3, 4, 5, 6 stylizowana głowa kobieca umieszczona w wieńcu, w osi 7 i 8 rogi obfitości z wysypującymi się kwiatami. Elewacja zamknięta szerokim fryzem i zakończona gzymsem wieńczącym na konsolkach. W połaci dachowej 4 2-osiowe facjatki - skrajne, duże ujęte w pilastry i zakończone fryzem nad którym profilowany gzymś i zwieńczone owalnym, oprofilowanym szczytem w polu którego sztukatorska dekoracja w formie wazonu z owocami. W facjatkach środkowych, mniejszych, okna ujęte w wtopione w lico muru słupki zakończone głowicami w formie kuli, zakończone oprofilowanym, odcinkowym szczytem. Pozostałe elewacje pozbawione cech dekoracyjnych, z onami prostokątnymi i prostokątnymi zamkniętymi odcinkowo. Pomiedzy budynkiem głównym a oficyną, w III, IV i V kondygnacji balkony na planie trapezu z murowanymi balustradami. Na dachach oficyny metalowe balustrady.

Wnętrze: w niektórych pomieszczeniach zachowane fragmenty dawnego wystroju.

Wyposażenie: w budynku głównym zainstalowana jest winda produkcji G. Herm., Findeisen, Chemnitz-Gablentz z silnikiem z fabryki Danziger Werft. Wejście do dźwigu w poziomie parteru ozdobnie opracowane. Obecnie winda ta posiada cechy zabytku techniki.

Instalacje: budynek posiada instalację elektryczną, wod-kan., gazową, c.o. z lokalną kotłownią w piwnicy.

c.d. pkt. 12.

dobniej związany jest z ogólnie prowadzoną akcją przejmowania majątku żydowskiego.

Po roku 1945 w budynku mieścił się Komitet Miejski PPR i później PZPR a od początku lat 50-tych do chwili obecnej księgarnia, biura i mieszkania pracowników PP Dom Książki w Olsztynie.

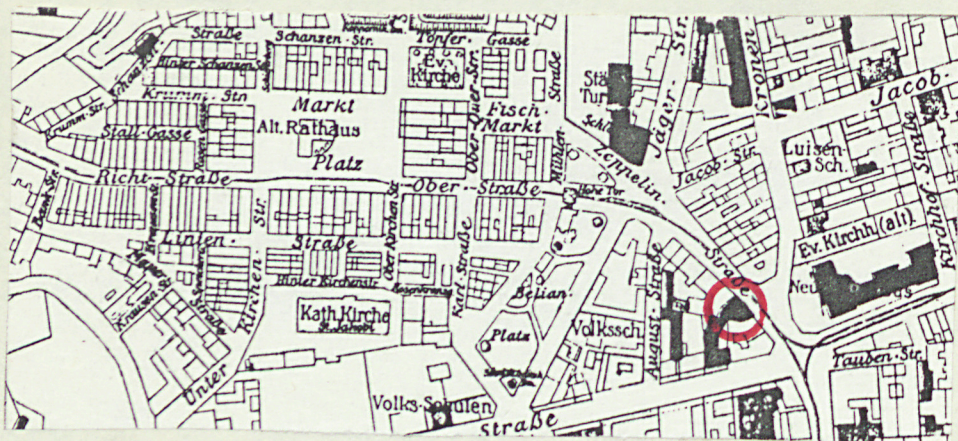
Wkładkę założył: Bogusław Chlebowicz, VIII-1991 r.

(imię, nazwisko, data)

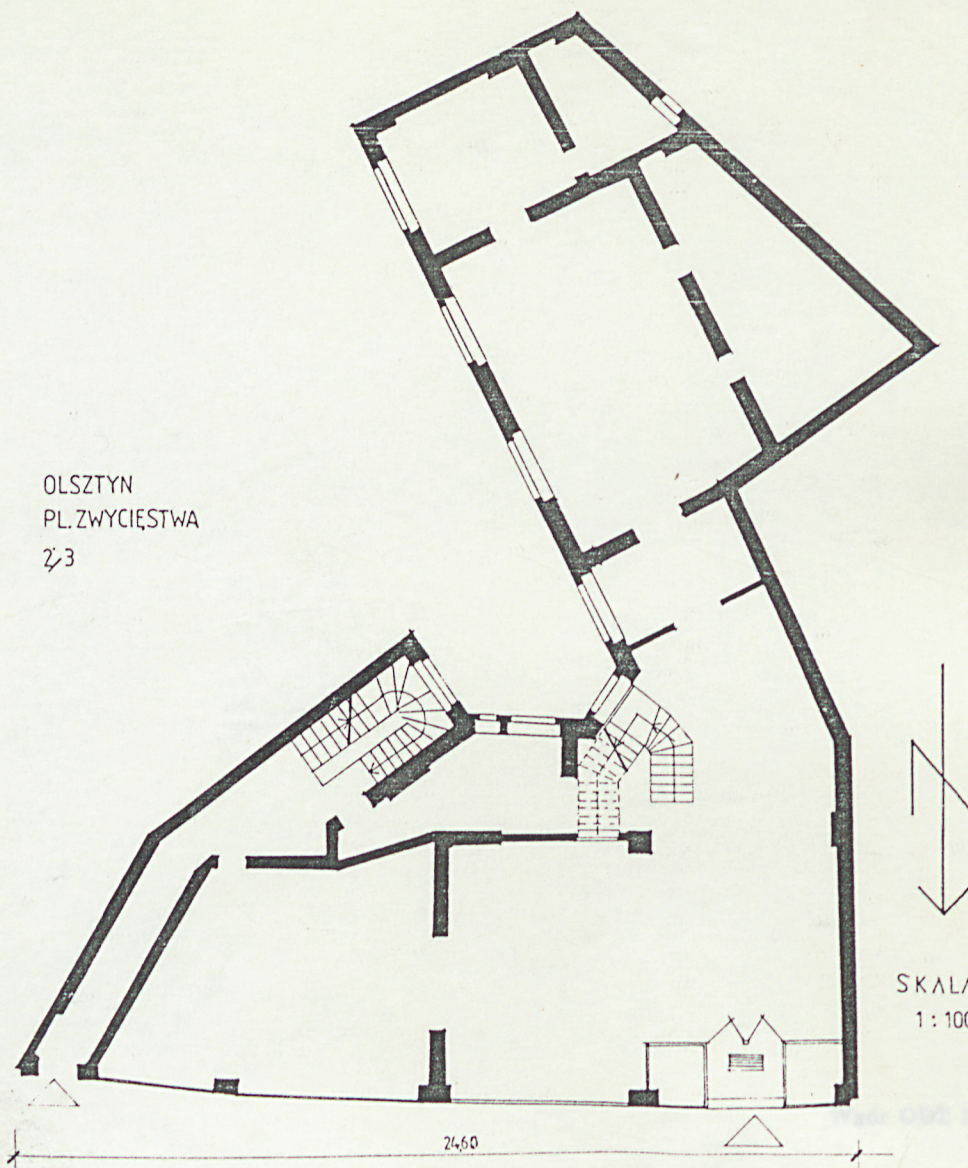
Wzór ODZ 1978 r.

Miejsce przechowywania negatywów: _____

1. Miejscowość O L S Z T Y N	2. Obiekt (nazwa jak w karcie) dom, Pl. Zwycięstwa 2(3)	3. Zawartość wkładki (nazwa obiektu lub materiału uzupełniającego) fragment mapy z 1913 r. (skala 1 : 5000) i rzut parteru
---------------------------------	--	---



OLSZTYN
PL. ZWYCIĘSTWA
2/3



SKALA
1 : 100

Wkładkę założył: Bogusław Chlebowicz, VIII-1991 r.

(imię, nazwisko, data)

Miejsce przechowywania negatywów: PSOZ Olsztyn

1. Miejscowość

O L S Z T Y N

2. Obiekt (nazwa jak w karcie)

dom, Pl. Zwycięstwa 2(3)

3. Zawartość wkładki (nazwa obiektu lub materiału uzupełniającego)

fotografie - detale elewacji frontowej

- 1.drzwi wejściowe
- 2.drzwi wejściowe do księgarni
- 3.prawe osie skrajne i mansarda
- 4.osie środkowe i mansarda środkowa
- 5.detel w polu szczytu mansardy skrajnej



Wkładkę założył: Bogusław Chlebowicz-VIII-1991 r.
(imię, nazwisko, data)

Miejsce przechowywania negatywów: PSOZ Olsztyn

OZGraf. Z.P. Ostróda zam. 699 nakł. 23.600



1. detale w osi skrajnej, lewej
2. detale w osi środkowej
3. detale w osi skrajnej, prawej

1. Miejscowość

O L S Z T Y N

2. Obiekt (nazwa jak w karcie)

dom, Pl. Zwycięstwa 2(3)

3. Zawartość wkładki (nazwa obiektu lub materiału uzupełniającego)

fotografie - oficyna, elewacje poł.-wsch. i poł.-zach.



Wkładkę założył: Bogusław Chlebowicz VIII-1991 r.
(imię, nazwisko, data)

Miejsce przechowywania negatywów: PSOZ Olsztyn

OZGraf. Z.P. Ostróda zam. 699 nakł. 23.600

Wzór ODZ 1978 r.



1. oficyna - taras części niższej
2. oficyna - balustrada tarasu

1. Miejscowość

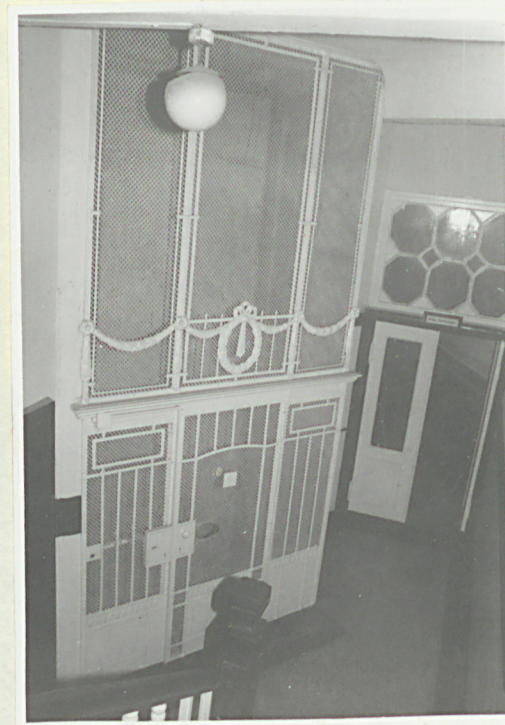
OLSZTYN

2. Obiekt (nazwa jak w karcie)

dom, Pl. Zwycięstwa 2(3)

3. Zawartość wkładki (nazwa obiektu lub materiału uzupełniającego)

fotografie



1. drzwi zewnętrzne
widok od wewnątrz
2. posadzka w sieni
3. drzwi w sieni
4. szymb dźwigu

Wkładkę założył: Bogusław Chlebowicz, VIII-1991 r.

(imię, nazwisko, data)

Miejsce przechowywania negatywów: PSOZ Olsztyn

OZGraf. Z.P. Ostróda zam. 699 nakł. 23.600

Wzór ODZ 1978 r.



1. klatka schodowa
2. drzwi wewnętrzne
3. drzwi wewnętrzne
4. fragment sufitu w pom.
biurowych

