

OSRODEK DOKUMENTACJI
ZABYTEKÓW w WARSZAWIE

KARTA EWIDENCYJNA ZABYTEKÓW
ARCHITEKTURY I BUDOWNICTWA

A B C D E F G H I J K L M N O P R S T U V X Y Z

Nr

WARMIŃSKO-
MAZURSKIE 2425

1. Obiekt

SZKOŁA;
06. BUDYNEK SZKOLNEGO SCHRONISKA MŁODZIEŻOWEGO "COPERNICUS" -
- d. SZKOŁA

2. Czas powstania

1926 r.

3. Miejscowość

FROMBORK

11. Zdjęcia, rzut, przekrój, sytuacja, orientacja



4. Adres

14-530 Frombork
ul. Elbląska 11

nr hipoteczny

5. Przynależność administracyjna

województwo elbląskie

gmina Frombork

pow. BRANIEWO

6. Poprzednie nazwy miejscowości

FRAUENBURG

7. Przynależność administracyjna
1 VI 1975

województwo olsztyńskie

powiat Braniewo

8. Właściciel i jego adres

Kuratorium Oświaty
82-300 Elbląg
ul. Saperów 14 A

9. Użytkownik i jego adres

Szkolne Schronisko Młodzieżowe
"Copernicus"
14-530 Frombork
ul. Elbląska 11

10. Rejestr zabytków

58/82
Nr

28.04.1982
data

12. Autorzy, historia obiektu, określenie stylu

Dzisiejszy Frombork jest kompleksem osadniczym powstałym w 4 ćw. XIII wieku i składającym się z dwóch całkowicie niezależnych od siebie jednostek: zespołu katedralnego oraz miasta. Każdy z tych zespołów posiadających odmienne podstawy prawno-ustrojowe i pełniących różne funkcje był do poł. XIX wieku osobną jednostką urbanistyczną. Powiązane je dopiero w końcu XIX wieku a administracyjnie połączono w 1926 i po 1945 roku. Miasto zwane początkowo Civitas Warmiensis, od końca XIV wieku przejęło nazwę od zespołu katedralnego. Własność biskupów, od 1320 roku kapituły warmińskiej a od 1772 roku skarbu pruskiego. Założone ok. 1277, wzmiankowane w roku 1278 ok. 1310 roku otrzymało ponownie prawa miejskie wg prawa lubeckiego. Miasto zasadniczo rybackie (port wzmiankowany w XV wieku) po części rolnicze i rzemieślnicze, zaspokajało głównie potrzeby kanoników i służby kościelnej oraz małego rynku lokalnego. Od 2 ćw. XVII wieku miasto przeżywa regres gospodarczy pogłębiony po roku 1772. Ożywienie następuje po roku 1837 z chwilą przeniesienia do Fromborka siedziby biskupa. Od końca XIX wieku miasto aktywizuje się jako ośrodek wypoczynkowo-turystyczny połączony od 1899 roku linią kolejową Elbląg-Braniewo. Do 1945 roku miasto zachowało średniowieczny układ przestrzenny oraz historyczną zabudowę zniszczoną w czasie wyzwolenia miasta a następnie usuniętą w czasie jego porządkowania. Wprowadzona w latach 1965-1973 nowa zabudowa doprowadziła do prawie zupełnego zatarcia jego dawnego kształtu urbanistycznego. Średniowieczny układ przestrzenny miasta nawiązywał do przebiegu starszego nadbrzeżnego traktu Elbląg-Braniewo. Trakt ten, biegnący u podnóża wzgórza

c.d. wkładka nr 1

13. Opis (sytuacja, materiał i konstrukcja, rzut, bryła, elewacje, wnętrze, wyposażenie, instalacje)

Budynek usytuowany w zachodniej części miasta (na jego skraju) po południowej stronie ulicy Elbląskiej u zbiegu z ulicą Sanatoryjną biegnącą w kierunku południowym. Wolnostojący, ustawiony kalenicowo do ulicy Elbląskiej. Posesja wyгородzona ogrodzeniem z siatki w metalowych ramach. Przed frontem budynku od strony północnej, plac utwardzony płytkami. Po stronie wschodniej plac o nawierzchni betonowej oraz chodnik prowadzący do bramy wjazdowej na posesję od strony ul. Elbląskiej. Po stronie zachodniej betonowe boksy na opał i zużel. Po stronie południowej murowany budynek pełniący funkcję garażu, za nim w ogrodzeniu od strony zachodniej, brama wjazdowa na posesję z utwardzonej betonem ulicy Sanatoryjnej biegnącej wzdłuż posesji od strony zachodniej. Teren po stronie wschodniej i południowo-wschodniej obiektu zadrzewiony drzewostanem naturalnym.

Materiał: Budynek wzniesiony na kamiennym (granit) cokole. Ściany zewnętrzne i wewnętrzne z cegły pełnej palonej, ściany zewnętrzne grubości 2,5 cegieł (64 cm) - tynkowane, ściany wewnętrzne konstrukcyjne grubości 1,5 cegły (38 cm), ściany wewnętrzne działowe grubości 0,5 cegły (12 cm) - ściany wewnętrzne tynkowane. Gzyms podokapowy drewniany.

Stropy: Wszystkie stropy nowe. W piwnicach strop płaski, żelbetowy, tynkowany. Na kondygnacjach wyższych stropy typu DZ - 3, tynkowane.

Więźba dachowa: Drewniana, płatwiowo-stolcowa. Wystawki dachowe drewniane z daszkami dwuspadowymi.

Dach: Mansardowy kryty dachówką ceramiczną - holenderką - na deskowaniu. Wystawki dachowe kryte blachą.

Posadzki: W piwnicach posadzki betonowe, w części pomieszczeń posadzki wyłożone wykładziną PCV. W hallu parteru posadzka z płytek ceramicznych białych i czarnych. Na korytarzach i w pomieszczeniach posadzki betonowe z wykładziną PCV. W sanitariatach posadzki z płytek ceramicznych. Na poddaszu podłoga z desek.

Schody: Wejściowe główne do budynku betonowe, 1-biegowe, ograniczone z boków murkami, na których betonowe kule.

Przed wejściem do budynku od zaplecza betonowy podest z jednym stopniem z trzech stron podestu. Zewnętrzne do piwnicy betonowe, 1-biegowe, ułożone wzdłuż ściany zewnętrznej budynku, z metalową balustradą.

Zewnętrzne do pomieszczeń parteru od strony wschodniej i zachodniej betonowe, 1-biegowe ze spocznikiem, ułożone wzdłuż ściany budynku, zabezpieczone metalową balustradą i murowaną ścianą przy podeście górnym będącą przedłużeniem konstrukcji wspierającej bieg schodów.

Wewnętrzne na parter w trakcie frontowym betonowe, 1-biegowe.

Wewnętrzne w trakcie tylnym betonowe, 2-biegowe (powrotne), w dolnym biegu schodów zachowane oryginalne metalowe balustrady wtórnie podwyższone poprzez dołożenie dodatkowej poręczy, w górnym odcinku schody z lastricowymi stopniami i współczesnymi metalowymi balustradami.

Okna: Okna piwnic oraz kondygnacji nadziemnych w pomieszczeniach użytkowych i na korytarzach - skrzynkowe. Okna wystawek dachowych ościeżnicowe. Okienka w powiekach dachowych - krosnowe.

c.d. wkładka nr 1

14. Kubatura	15. Powierzchnia użytkowa	16. Przeznaczenie pierwotne	17. Użytkowanie obecne
6.340 m ³	1104.4 m ²	Budynek szkolny	Szkolne Schronisko Młodzieżowe i mieszkanie
18. Prace budowlane i konserwatorskie, ich przebieg i dokumentacja		19. Stan zachowania (fundamenty, ściany zewnętrzne, ściany wewnętrzne, sklepienia, stropy, konstrukcje dachowe, pokrycie dachu, wyposażenie i instalacje)	
<p>Lata 60-te: zastąpienie dotychczasowego ogrzewania piecowego ogrzewaniem centralnym (piec na węgiel i koks), założenie instalacji wodociągowej (likwidacja studni, z której dotychczas czerpano wodę). Lata 1980-82 - remont i adaptacja opuszczonego i zdewastowanego (w latach 1974-1980) obiektu na potrzeby schroniska młodzieżowego w oparciu o dokumentację opracowaną przez Biuro Projektów Budownictwa Komunalnego w Elblągu.</p> <p>Wówczas wykonano:</p> <ul style="list-style-type: none">- wymianę drewnianych stropów na stropy ceramiczne- nową więźbę dachową odtworzoną na wzór oryginalnej- modernizację instalacji c.o.- instalację sanitarną i w.c. (dotychczasowy szalet zagospodarowano na garaż). <p>W ramach prac remontowo-adaptacyjnych planowana była także rozbudowa budynku od strony południowej gdzie miał stać piętrowy pawilon z płaskim dachem połączony łącznikiem z budynkiem głównym. Dokumentację na to zadanie opracowało także BPBK w Elblągu. Plan ten, z uwagi na brak środków finansowych nie został zrealizowany.</p>		<p>Bardzo dobry:</p> <ul style="list-style-type: none">- fundamenty - stan bardzo dobry- ściany zewnętrzne - stan bardzo dobry- ściany wewnętrzne - stan bardzo dobry- stropy - stan bardzo dobry- konstrukcja dachowa - stan bardzo dobry- pokrycie dachu - stan bardzo dobry- wyposażenie - stolarka okienna - stan dobry stolarka drzwiowa - stan dobry klatka schodowa - stan bardzo dobry	
		20. Najpilniejsze postulaty konserwatorskie	
		<p>Bieżąca konserwacja dachu ze szczególnym zwróceniem uwagi na stan obróbek blacharskich - rynien i rur spustowych.</p>	

21. Akta archiwalne (rodzaj akt, numer i miejsce przechowania)

Nie natrafiono

22. Bibliografia

- Keyser E., Deutsches Städtebuch. Handbuch städtische Geschichte
Berlin 1939.

23. Źródła ikonograficzne i fotografia (rodzaj, miejsca przechowania sygnatury)

Nie natrafiono

24. Uwagi różne

Przy okazji prac remontowych rozważyć możliwość zmiany sposobu ogrzewania obiektu celem likwidacji kotłowni psującego ogólną architekturę obiektu.

25. Opracował

tekst mgr A. Milkiewicz X 1994 r.

imię, nazwisko, data, podpis

plany, rysunki mgr A. Milkiewicz X 1994 r.

imię, nazwisko, data, podpis

zdjęcia fotograf. mgr A. Milkiewicz X 1994 r.

imię, nazwisko, data, podpis

miejsce przechowania negatywów

Karta po wypełnieniu podlega ochronie na podstawie przepisów prawa autorskiego

26. Adnotacje o inspekcjach, informacje o zmianach (daty, imiona i nazwiska wypełniających)

27. Załączniki

wkładka nr 1,2,3,4

1. Miejscowość Frombork ul. Elbląska 11	2. Obiekt (nazwa jak w karcie) Budynek szkolnego schroniska młodzieżowego "Copernicus" - d. szkoła	3. Zawartość wkładki (nazwa obiektu lub materiału uzupełniającego) opis
---	---	--

rubryka 12 c.d.

i wzdłuż kanału łączył się dopiero przy bramie Kowalskiej z jedną z ulic wychodzących z rynku. Wzdłuż tego traktu wykształcały się zapewne już w XIV wieku przedmieścia: jedno przy trakcie elbląskim, związane również z portem, drugie wzdłuż drogi do Braniewa. W XIX wieku przedmieścia te zostały gruntownie przekształcone. Przy ulicy Elbląskiej pojedyncze obiekty wznoszono także w pocz. XX wieku. Jednym z nich, zlokalizowanym w znacznym oddaleniu od centrum miasta jest budynek d. szkoły obecnie schronisko młodzieżowe. Zbudowano go w roku 1926 i przekazano do użytku w marcu tego roku. Na cele szkolne budynek wykorzystywany był także w latach ostatniej wojny, w końcowym okresie jej trwania mieścił się w nim szpital wojskowy. Okres wojny budynek przetrwał bez poważniejszych zniszczeń. Po wyzwoleniu spełniał nadal funkcję szkolną. Mieściły się w nim cztery klasy na parterze i na piętrze, gdzie był dodatkowo pokój nauczycielski. Na poddaszu była kancelaria szkolna, gabinet lekarski i dwa pomieszczenia klasowe. W trakcie południowym (od podwórza) - w trakcie północnym (od frontu) jedno pomieszczenie spełniało funkcję auli. Budynek posiadał ogrzewanie piecowe. Nie posiadał instalacji wodnej i kanalizacyjnej, wodę czerpano z pobliskiej studni zlokalizowanej na terenie po stronie południowej budynku (studnię tę zlikwidowano w latach 60-tych). Natomiast sanitariaty mieściły się w stojącym nadal po stronie południowej budynku zaadaptowanym na garaż. W roku 1974 mieszcząca się w budynku szkoła została przeniesiona do nowo wybudowanego budynku szkolnego. Budynek opuszczony i bez gospodarza ulegał niszczeniu i dewastacji. W lipcu 1982 roku, po dwuletnich pracach remontowo-adaptacyjnych obiekt stał się siedzibą Szkolnego Schroniska Młodzieżowego "Copernicus" i jest nią do dzisiaj. Budynek o cechach modernistycznych nawiązujący do barokowej architektury rezydencjonalnej. Autor i budowniczy nieznany.

rubryka 13 c.d.

Okna piwnic podwójne, ze ślemieniem i dwoma słupkami w części dolnej i górnej okna, ślepię profilowane. Typ I - okno 2-dzielne, 4-skrzydłowe, skrzydła dolne z drobnym podziałem szczeblinowym 6-polowe, skrzydła górne z podziałem pionowym, 2-polowe. Typ II - okno 2-dzielne, 4-skrzydłowe, skrzydła dolne 3-polowe, górne z podziałem pionowym 2-polowe.

Okna parteru, I piętra, klatki schodowej oraz centralnej wystawki zwieńczonej trójkątnym frontonem w elewacji frontowej podwójne, ze ślemieniem i dwoma słupkami w części dolnej i górnej okna - ślepię i słupki profilowane. Dwudzielne, 4-skrzydłowe, skrzydła zewnętrzne z drobnym podziałem szczeblinowym: dolne 6-polowe, górne 4-polowe. Skrzydła wewnętrzne dolne 3-polowe, górne 1-polowe.

Okno w partii poddasza ryzalitu klatki schodowej podwójne, ze słupkiem, dwudzielne, 2-skrzydłowe. Skrzydła zewnętrzne z podziałem pionowym 2-polowe. Skrzydła wewnętrzne z listwą przymykową.

Wkładkę założył: mgr A. Milkiewicz X 1994 r.

(imię, nazwisko, data)

Miejsce przechowywania negatywów: PSOZ O/Elbląg

- verte -

Wzór ODZ 1978 r.

Okna wystawek dachowych podwójne, skrzydła zewnętrzne otwierane na zewnątrz, ze ślemieniem, skrzydła z listwami przymykowymi. Okna 2-dzielne, 4-skrzydłowe. Skrzydła zewnętrzne dolne z drobnym podziałem szczelinowym 6-polowe, skrzydła górne z podziałem pionowym 2-polowe.

Skrzydła wewnętrzne dolne 3-polowe, górne 1-polowe.

Okno we frontonie wystawki elewacji frontowej uchylne, jednodzielne, 1-skrzydłowe, skrzydło z podziałem pionowym, 2-polowe.

Okienka powiek dachowych uchylne, jednodzielne, 1-skrzydłowe, skrzydło z podziałem szczelinowym w układzie obciętej dołem litery V, 3-polowe.

Drzwi: Wejściowe główne w elewacji frontowej płycinowo-ramowe, dwuskrzydłowe z nadświetlem. Płyciny proste nakładane w formie prostokątów leżących po 5 w każdym skrzydle. Listwa przymykowa prosta. Nadświetle w dolnej części w faliście opracowanych krawędziach wewnętrznych podzielone na 19 pól szczelinami w formie stylizowanej wici roślinnej. Drzwi oryginalne z zachowanymi zawiasami o barokizujących formach i zamkiem z klamką.

Drzwi wejściowe w elewacji tylnej płycinowo-ramowe, dwuskrzydłowe z nadświetlem. Płyciny proste w formie prostokątów leżących. Nadświetle z prostym podziałem szczelinowym 16-polowe. Drzwi nowe.

Drzwi wejściowe do pomieszczeń parteru w elewacjach bocznych klepkowe, jednoskrzydłowe, częściowo przeszklone, z nadświetlem. Drzwi nowe, typowe.

Drzwi wejściowe do kotłowni w elewacji szczytowej zachodniej metalowe, jednoskrzydłowe.

Drzwi wiatrołapu w trakcie frontowym ramowe, przeszklone z nadświetlem, wahadłowe. Przeszklenie skrzydeł proste, 8-polowe. Nadświetle zamknięte łukiem koszowym z podziałem szczelinowym utworzonym z jednej łukowej szczeliny w połowie wysokości nadświetla układającej się do kształtu łuku zamknięcia nadświetla i siedmiu szczelin w układzie wachlarzowym, 16 polowe. Drzwi bliźniacze, umieszczone bezpośrednio obok siebie.

Drzwi wewnętrzne płytowe, jednoskrzydłowe, nowe.

Rzut: Budynek założony na rzucie prostokąta o wymiarach 23.2 m x 16.1 m, dwu i pół traktowy z korytarzem rozdzielającym trakty. Na osi środkowej przelotowy korytarz mieszczący w trakcie frontowym schody prowadzące od wejścia głównego na parter i w trakcie tylnym klatkę schodową zaakcentowaną płytkim ryzalitem, Przed wejściem głównym proste schody wejściowe.

Bryła: Obiekt całkowicie podpiwniczony, jednopiętrowy, nakryty dachem mansardowym mieszczącym dodatkową kondygnację. Bryła budynku symetryczna. Od strony frontowej osiowość budynku akcentowana w partii parteru płytkim ryzalitem stanowiącym oprawę głównych drzwi wejściowych, któremu w partii dachu odpowiada rozbudowana wystawka zwieńczona trójkątnym frontonem. Od strony tylnej osiowość budynku podkreślona ryzalitem klatki schodowej. Elewacje boczne w partii centralnej wypiętrzone do wysokości II piętra, przy nich wtórnie wykonane schody wejściowe prowadzące do pomieszczeń parteru. W dolnej części dachu od strony frontowej i tylnej wystawki dachowe. W górnej części dachu okienka w formie powiek. Bryła budynku zniekształcona masywnym trzonem komina kotłowni wbudowanej w obiekt.

Elewacje: W partii przyziemia (sutereny) wszystkie elewacje kamienne (obrobiony rustykalnie granit polny). Kondygnacje wyższe tynkowane, gładkie, zamknięte drewnianym, prostym gzymsem podokapowym, wysuniętym znacznie przed lico elewacji, podwieszonym pod końcówki krokwii więźby dachowej. Boki elewacji flankowane narożnymi pilastrami podzielonymi poziomo na prostokątne pola w rodzaju boniowania.

1. Miejscowość Frombork ul. Elbląska 11	2. Obiekt (nazwa jak w karcie) Budynek szkolnego schroniska młodzieżowego "Copernicus" - d. szkoła	3. Zawartość wkładki (nazwa obiektu lub materiału uzupełniającego) opis, spis fotografii, plan sytuacyjny
---	---	--

rubryka 13 c.d.

Elewacja frontowa (północna) 9-osiowa, z wejściem głównym do budynku na osi środkowej. Osiowość elewacji podkreślona płytkim ryzalitem, zwieńczonym prostym gzymsem pod oknami I piętra, stanowiącym obudowę wnęki mieszczącej drzwi wejściowe. Ryzalitowi temu odpowiada, rozbudowana na jego szerokość, wystawka dachowa zwieńczona trójkątnym frontonem. Elewacja przepruta prostokątnymi otworami okiennymi umieszczonymi w osiach ze stolarką o drobnym podziale szczelinowym, okna przyziemia z ceglanyimi parapetami. Płaszczyzna ryzalitu drzwi wejściowych w partiach bocznych podzielona poziomo na prostokątne pola w rodzaju boniowania - nadproże z podziałem w formie klinów. Ponad gzymsem wieńczącym ryzalit dwa otwory okienne. Wystawka dachowa flankowana narożnymi pilastrami, z podziałem poziomym w rodzaju boniowania, analogicznymi jak pilastry dolnej partii budynku. Fronton wystawki obwiedziony gzymsem z półkoliście zamkniętym okienkiem w partii środkowej. Okna wystawki przesunięte osiowo w stosunku do znajdujących się pod nią okien I piętra. W dolnej części dachu po dwie pojedyncze wystawki. Z obu stron wystawki centralnej nakryte, daszkami dwuspadowymi, frontony wystawek obwiedzione drewnianym gzymsem analogicznie jak fronton wystawki centralnej. wystawki wewnętrzne usytuowane w osi okien kondygnacji dolnych, wystawki skrajne usytuowane w osi międzyokiennej kondygnacji niższych. W górnej części dachu okienka w formie powieki, po jednym z każdej strony wystawki centralnej. Przed wejściem do budynku schody z podestem ujęte z dwóch stron niskimi murkami z czapkami, na których z przodu pojedyncze kule.

Elewacja tylna (południowa) 9-osiowa, z ryzalitem klatki schodowej w którym drzwi wejściowe.

Elewacja przepruta prostokątnymi otworami okiennymi umieszczonymi w osiach, ze stolarką okienną z drobnym podziałem szczelinowym, okna przyziemia z ceglanyimi parapetami. ryzalit biegnący przez całą wysokość budynku do wysokości styku dolnej i górnej części mansardowego dachu budynku, zwieńczony gzymsem podokapowym analogicznym jak gzyms podokapowy ścian budynku. Otwór drzwi wejściowych ryzalitu prostokątny, w górnej części obwiedziony delikatną opaską wykształconą od poziomu kamiennego cokoła przyziemia, opaska dołem o motywie wolutu i wyłamanych narożnikach górnych.

Ryzalit na poziomie II i III kondygnacji 2-osiowy, okna ryzalitu przesunięte wysokościowo w stosunku do okien pozostałych. W najwyższej części ryzalitu małe okienko w formie prostokąta leżącego pod którym gzymś obiegający wszystkie ściany ryzalitu. Wystawki dachowe w dolnej części dachu oraz okienka w formie powiek w górnej części dachu analogiczne jak od strony frontowej budynku.

Elewacja boczna (wschodnia) w parterze 3-osiowa, z wejściem w osi skrajnej południowej, zwieńczona gzymsem podokapowym przerwany w części środkowej elewacji wypiętrzonej o dodatkową kondygnację rozbudowaną na poziomie dolnej części dachu budynku, zwieńczoną analogicznym gzymsem podokapowym. Część środkowa elewacji wydzielona dodatkowo pionowymi pasami przechodzącymi w części górnej na narożniki będące odpowiednikiem pilastrów narożnych ścian budynku, pasy i narożniki podzielone poziomo na prostokątne pola w rodzaju boniowania. Elewacja przepruta prostokątnymi otworami okiennymi ze stolarką okienną z drobnym podziałem szczelinowym. Okna parteru i I piętra umieszczone w osi, trzy okna najwyższej, wypiętrzonej partii elewacji rozmieszczone bez zachowania osiowości. Wzdłuż elewacji rozbudowane schody wejściowe do pomieszczeń parteru.

Wkładkę założył: mgr A. Milkiewicz X 1994 r.
(imię, nazwisko, data)

Miejsce przechowywania negatywów: PSOZ O/Elbląg

- verte -

Wzór ODZ 1978 r.

Elewacja boczna (zachodnia) zakomponowana podobnie jak elewacja szczytowa wschodnia z tym, że elewacja ta w parterze i na I piętrze 2-osiowa, natomiast na poziomie ostatniej kondygnacji 4-osiowa, symetryczna. na poziomie parteru drzwi wejściowe w osi północnej. Okna i drzwi umieszczone w osiach. schody zewnętrzne analogiczne jak przy elewacji wschodniej. W części południowej elewacji schody i drzwi wejściowe do kotłowni.

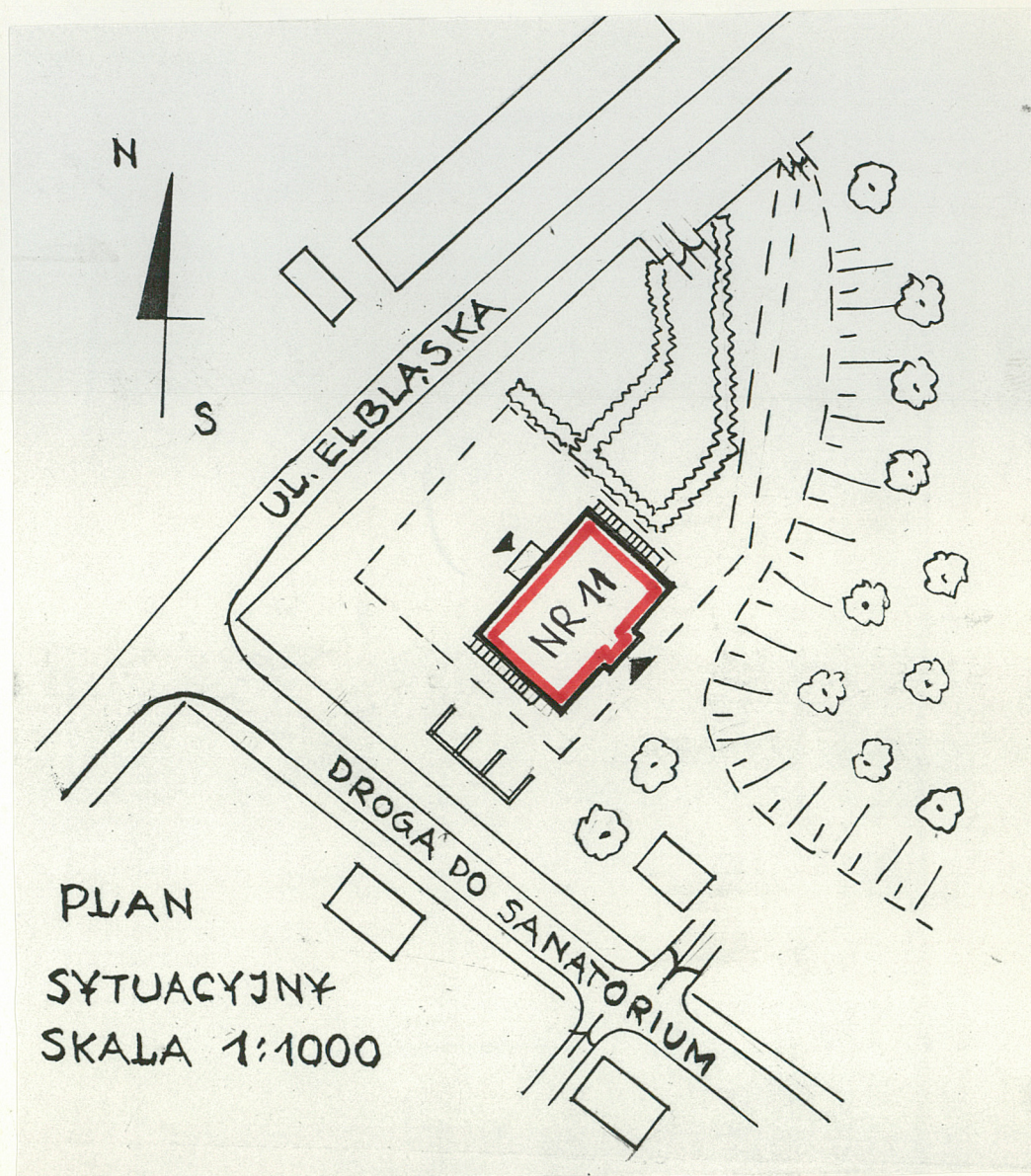
Wnętrze wyposażenie: Budynek wewnątrz przekształcony jednak z czytelnym generalnym pierwotnym układem wnętrza i jego podziałem na część użytkową i komunikacyjną. Obiekt zachował oryginalną klatkę schodową z metalowymi balustradami, nadświetla drzwi wiatrołapu, ceramiczną posadzkę w hallu parteru oraz główne drzwi wejściowe.

Instalacje:

- wodociągowa
- kanalizacyjna
- elektryczna
- odgromowa
- wentylacyjna mechaniczna i grawitacyjna
- telefoniczna
- grzewcza - c.o. z kotłownią własną na paliwo stałe (węgiel, koks).

Spis fotografii:

- 1/ widok ogólny z północy
- 2/ widok ogólny z półn.-zach.
- 3/ widok ogólny z półn.-wsch.
- 4/ elewacja wschodnia
- 5/ elewacja frontowa - część środkowa
- 6/ elewacja frontowa - wystawka centralna
- 7/ widok ogólny z południa
- 8/ elewacja tylna - zwieńczenie ryzalitu klatki schodowej
- 9/ wystawki dachowe i powieka w górnej części dachu
- 10/ główne drzwi wejściowe - od frontu
- 11/ drzwi wejściowe od zaplecza
- 12/ okna piwnic - typ I
- 13/ okna piwnic - typ II
- 14/ okna parteru
- 15/ drzwi wiatrołapu
- 16/ klatka schodowa
- 17/ więźba dachowa - fragment
- 18/ więźba dachowa - fragment
- 19/ więźba dachowa - fragment.



1. Miejscowość
Frombork
ul. Elbląska 11

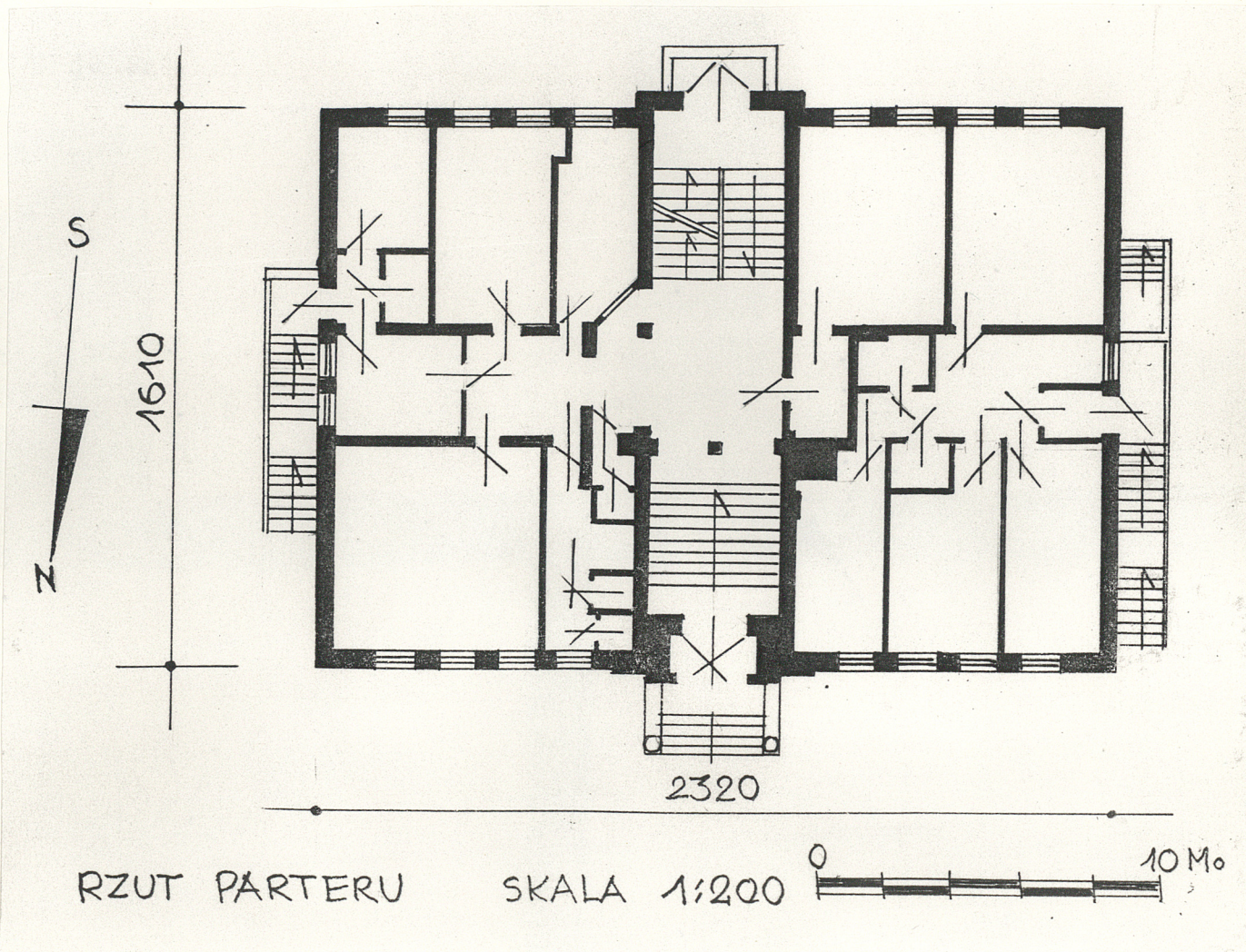
2. Obiekt (nazwa jak w karcie)
Budynek szkolnego schroniska
młodzieżowego "Copernicus"
- d. szkoła

3. Zawartość wkładki (nazwa obiektu lub materiału uzupełniającego)
rzut parteru, fotografie

2.



3.



Wkładkę założył: mgr A. Milkiewicz X 1994 r.
(imię, nazwisko, data)

Miejsce przechowywania negatywów: PSOZ O/Elbląg

40



50



60



70



80



90



1. Miejscowość
Frombork
ul. Elbląska 11

2. Obiekt (nazwa jak w karcie)
Budynek szkolnego schroniska
młodzieżowego "Copernicus"
d. szkoła

3. Zawartość wkładki (nazwa obiektu lub materiału uzupełniającego)
fotografie



10.



11.



12.



13.

Wkładkę założył: mgr A. Milkiewicz X 1994 r.
(imię, nazwisko, data)

Miejsce przechowywania negatywów: PSOZ O/Elbląg

ór ODZ 1978 r.



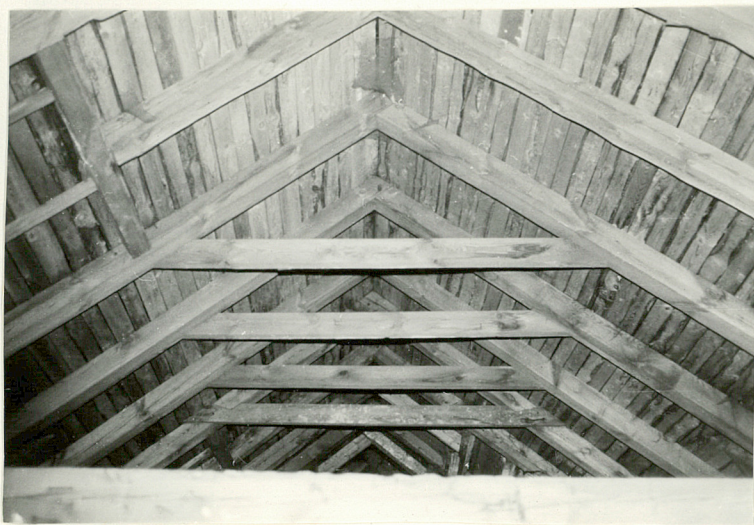
14o



15o



16o



17o



18o



19o