

KARTA EWIDENCYJNA ZABYTKU NIERUCHOMEGO WPISANEGO DO REJESTRU ZABYTKÓW

1. Nazwa

DOM

2. Czas powstania

1910-12 r.

3. Miejscowość

OLSZTYN

6476

4. Adres

Pl. Pułaskiego 4

nr ewidencyjny działki obręb 73, dz. nr 27

nr księgi wieczystej

11. Materiały graficzne

fot. fasada



Plan sytuacyjny 1:10 000
Plan orientacyjny 1: 1 000



5. Przynależność administracyjna

województwo warmińsko-mazurskie

powiat olsztyński

gmina Olsztyn

6. Współrzędne geograficzne

N: 53°46'53,83", E: 20°29'27,43"

7. Poprzednie nazwy miejscowości

Allenstein

8. Właściciel i jego adres

Gmina Olsztyn

Pl. Jana Pawła II 1, 10-101 OLSZTYN

własność prywatna

9. Użytkownik i jego adres

Gmina Olsztyn

Pl. Jana Pawła II 1, 10-101 OLSZTYN

własność prywatna

10. Formy ochrony

Rejestr zabytków: nr A-2570
decyzja z dnia 19 października 1988 r.

Budynek przy Placu Pułaskiego 4 zlokalizowany jest pomiędzy starym miastem a dworcem kolejowym. Rozwój tej części miasta nastąpił po 1872r., wraz z doprowadzeniem do Olsztyna linii kolejowej, a tereny między dworcem a starówką przeznaczono na lokalizację nowego śródmieścia Olsztyna. Przy planowaniu struktury przestrzennej nowej części miasta, jego już istniejące elementy postanowiono włączyć w siatkę przestrzenną opartą na dwóch, prostopadle krzyżujących się osiach: wyznaczających północ-południe ulicach Dobromiejskiej (Guttsstadtärstr., ob. 1 Maja) i Wilhelmowskiej (Wilhelmstr., ob. Pieniężnego) oraz wyznaczających kierunek wschód-zachód ulicach Klebarskiej (Kleebergerstrasse, ob. Piłsudskiego) oraz ul. Koronną (Kronenstr., ob. Wyzwolenia). W tej części miasta, w pierwszej kolejności zaczęto zabudowywać obecną ulicę Partyzantów (ówczesną Bahnhofstr. – ul. Dworcową), następnie Dąbrowszczaków (Kaiserstr. – ul. Cesarska). W roku 1889 przy ul. Piłsudskiego (ówczesnej Kleebergerstr. – ulicy Klebarskiej) oddano do użytku budynek tzw. Civil-Kasino, wyznaczając tym samym bieg nowej ulicy – ul. Kopernika (Kopernikus str.) – zaczynającej się przy tym budynku a kończącej w pobliżu dworca. W połowie jej biegu wytyczono prostokątny Plac – obecny Plac Pułaskiego, do 1945r. Moltkeplatz. Oprócz ul. Kopernika stanowiącej jego zachodnią krawędź, oraz ul. Kościuszki (Roonstr.) stanowiącej jego krawędź wschodnią, do placu dochodziła od zachodu ulica Kajki (Moltkestr.), wytyczona ok. 1913r. W 1913r. parcelę przy Placu Pułaskiego zakupiła parafia ewangelicka w celu wybudowania kościoła, jednak zamiar nie został zrealizowany. Zabudowa w pierwszej kolejności wyłącznie północnej części placu, niosła za sobą duże nakłady finansowe związane z niwelacją niekorzystnie ukształtowanego terenu.

Sytuacja: obiekt zlokalizowany w centrum miasta, przy Pl. K. Pułaskiego. Usytuowany w zabudowie zwartej, w pn. pierzei placu, elewacją frontową zwrócony w kier. pd.-zach., równolegle do placu.

Materiał, konstrukcja, technika:

ściany: murowane z cegły pełnej, na zaprawie wapienno-cementowej, otynkowane;

sklepienia i stropy: nad piwnicami płaskie, ceramiczne na belkach stalowych, w pomieszczeniach mieszkalnych drewniane, z podsufitką, otynkowane;

wieźba dachowa: drewniana, płatwiowo-kleszczowa, dwustolcowa z wieszarem jednowieszakowym, krokwie oparte są na dwóch ramach stolcowych z płatwiami połaciowymi oraz na płatwi kalenicowej, podpieranej przez

słupy zawieszone na zastrzałach wieszarowych i kleszczach, co 5 wiązar pełny, w wiązarach pełnych stolce usztywnione dwoma poziomami kleszczy, w połaci frontową wkomponowana krążynowa konstrukcja cebulastej

kopułki nad wykuszem, gdzie krążyny oparte na środkowym słupie, tzw. królu, wieźba oszalowana;

dach i pokrycie dachu: dwuspadowy, z sześciospadowym, cebulastym dachem w połaci frontowej oraz płaskimi daszkami nad facjatami, dach kryty dachówką ceramiczną esówką, dach nad wykuszem dachówką karpiówką, układaną pojedynczo;

podłogi i posadzki: w piwnicach na oryginalnej posadzce wylewka betonowa (ceglana posadzka zachowana w kilku miejscach), w mieszkaniach podłogi deskowe, terakota, w sieni i holu oryginalna posadzka z lastryko z linearną, barwną dekoracją;

schody zewnętrzne: od wsch. do elewacji frontowej wtórnie dostawione schody do lokalu na parterze, jednobiegowe z podestem, betonowe, z murowaną barierą, otynkowane, wejście na klatkę schodową od podwórza poprzedzone schodami ceglanymi jednobiegowymi o formie wachlarzowej;

schody wewnętrzne: na klatce schodowej stalowe, dwubiegowe z podestem, biegi ze stalowymi policzkami, zdobionymi nakładaną dekoracją z kwiatów, stopnie drewniane, drewniana balustrada szczelinowa, szczeliny połączone w pary, a między nimi, pośrodku niewielkie płyciny z secesyjną dekoracją snycerską o motywach kwiatowych, balustrada ostatniego biegu oraz podestu z toczonymi tralkami, na początku pierwszego biegu słupek, bogato rzeźbiony z secesyjną dekoracją w postaci ślimacznicy z liśćmi akantu, spiętymi klamrą i dekoracją kwiatową, podniebienie biegów i podestów otynkowane, , schody do piwnic ceramiczne, z drewnianymi stopniami, jednobiegowe;

drzwi zewnętrzne: w elewacji frontowej oryginalne, zamknięte łukiem dwuodcinkowym, dwuskrzydłowe o różnej szerokości, ramowo-płycinowe, podstawę kompozycji tworzą 3 płyciny – najniższa kwadratowa, przeszklona, środkowa, pełna, zamknięta łukiem odcinkowym, górna przeszklona, dopasowana do środkowej i wykroju drzwi, prawe skrzydło powiększone o szeroką deskę, w górnej części przeszkloną, oddzieloną nabitą listwą przymykową, zdobioną snycersko, drzwi przekształcone, zachowane ramy, wypełnienie wtórne – szkło zbrojone i dykta, górna płycina przedzielona grubą szczeliną;

14. Kubatura	15. Powierzchnia użytkowa	16. Przeznaczenie pierwotne	17. Użytkowanie obecne
7487 m ³	1365 m ²	mieszkalne	mieszkalno-usługowe
18. Stan zachowania		19. Istniejące zagrożenia, najpilniejsze postulaty konserwatorskie	
<p>1995 - wprowadzenie okna połaciowego od frontu, 2002 - adaptacja m. 2 na lokal biurowy, wykonanie schodów zewnętrznych, zmiana stolarki otworowej, 2003 - remont m. 1 i zmiana stolarki otworowej 2004 - remont elewacji frontowej w obrębie parteru (nowe tynki cementowe) 2015 - remont elewacji podwórzowej (kolorystyka jak frontowej)</p> <p>fundamenty: stan średni, zawilgocenie w wyniku podciągania kapilarnego, widoczny rozwój mikroorganizmów w partiach przyziemia ściany zewnętrzne: stan dobry, elewacje po remoncie ściany wewnętrzne: stan dobry, częściowo wtórnie przekształcone, w partiach przyziemia nieznaczne zawilgocenie sklepienia, stropy: stan dobry dach - konstrukcja i pokrycie: stan zły, część dachówek układana na cement (wieża), zsuwające się gąsiory, widoczne nieszczelności, silne zaciekanie (mimo remontu dachu), częściowo zagrzybiona więźba stolarka/ślusarka okienna, drzwiowa: stan dobry, częściowo wtórne i pierwotne; nowa stolarka w nawiązaniu do wyglądu historycznej, drzwi pierwotne historyczne z wieloma nawarstwieniami malarskimi i wtórne współczesne w lokalach wyposażenie: schody wewnętrzne pierwotne z wieloma nawarstwieniami malarskimi, instalacje: stan dobry, instalacje spełniają wymagane normy techniczne</p>			

20. Akta archiwalne (rodzaj akt, numer i miejsce przechowywania)

Karta Ewidencyjna Zabytków architektury i Budownictwa, wyk. M. Skarżyńska, 2005,
Archiwum WUOZ w Olsztynie

21. Uwagi

22. Adnotacje o inspekcjach, informacje o zmianach (daty, imiona i nazwiska wypełniających)

23. Bibliografia

Adress-Buch der Kreisstadt Allenstein Ostpr, 1899 (brak wzmianki o obiekcie i ulicy).
Adress-Buch der Kreisstadt Allenstein für 1904 (brak wzmianki o obiekcie i ulicy).
Adressbuch für die Regierungshauptstadt und den Kreis Allenstein, 1914, s. 42.
Adressbuch für die Regierungshauptstadt und den Landkreis Allenstein, 1927, s. 62.
Adressbuch für die Regierungshauptstadt und den Landkreis Allenstein, 1932, s. 263.
Einwohnerbuch von Allenstein, 1937, s. 235.
Adressbuch für die Regierungshauptstadt und den Landkreis Allenstein, 1938, s. 280.
Bętkowski R., *Olsztyn jakiego nie znacie. Obraz miasta na dawnej pocztówce*, Olsztyn 2003, s. 85, 88, 90.
Browiński Cz. *Olsztyn 1945-1970*, Olsztyn 1974, s. 43-53.
Rzempoluch A., *Architektura i urbanistyka Olsztyna 1353-1953*, Olsztyn 2004, s. 104-140.

25. Źródła ikonograficzne (rodzaj, miejsce przechowywania)

Karte der Stadt Allenstein. Angefertigt im Jahre 1892 von Luckhardt, Stadtbaumeister
Karte der Stadt Allenstein. Herausgegeben im Jahre 1904 von Luckhardt, direktor der Gas-
u. Wasserwerke.
Allenstein im Jahre 1913, Gezeichnet im Stadtbauamt.
Plan der Stadt Allenstein. angefertigt im Jahre 1922 durch Haase,
Stadtvermessungstechniker
Plan der Stadt Allenstein. Angefertigt im Jahre 1934 im Srtadtveressunsamt durch
Haase, stadtvemessungstechniker.
Plan der Stadt Allenstein, 1940

24. Opracowanie karty ewidencyjnej (autor, data i podpis)

tekst	Anna M. Majewska	październik 2016 r.
plany, rysunki	Anna M. Majewska	październik 2016 r.
fotografie	Anna M. Majewska	październik 2016 r.

26. Załączniki

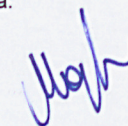
nr 1-4

ZAŁĄCZNIK DO KARTY EWIDENCYJNEJ**Nr 1**

1. Miejscowość	O L S Z T Y N	5. Nazwa zabytku (jak w karcie), adres	6. Zawartość załącznika
2. Gmina	Olsztyn	DOM PL. PUŁASKIEGO 4	Historia c.d., fotografie
3. Powiat	olsztyński		
4. Województwo	warmińsko-mazurskie		

Najwcześniej w latach 1905-1910 zabudowany został pn-wsch narożnik placu (obecnie kamienice nr 1 i nr 2), w latach 1910-1913 powstały dwie kolejne w części północnej, w tym kamienica przy Placu Pułaskiego 4, wzniesiona w latach 1910-1912. Autor projektu kamienicy nie jest znany. W latach 1912-1914 kamienica czynszowa należała do przedsiębiorcy budowlanego Conrada Stryewskiego. Mieszkania w niej, przeznaczone były na wynajem dla zamożniejszych mieszkańców. W 1914r. własność kamienicy przechodzi na Towarzystwo Kredytowe z Elku (Kreditverein). W tym czasie w kamienicy zajętych było 5 mieszkań, które zajmowali – urzędnicy Rimer i Forst oraz przedstawiciel bankowy E. Kortüm. W 1927r. kamienica ponownie zmienia właściciela, którym zostaje August Sawitzky, a w 1932 r. wdowa po nim. W owym czasie zajęte są tylko trzy lokale. W roku 1937 zajętych było sześć mieszkań. Obiekt przetrwał wojnę bez poważniejszych uszkodzeń. Po 1945r. jako własność niemiecka przechodzi na rzecz Skarbu Państwa. Obecnie część lokali należy do Gminy Olsztyn, część została wykupiona przez osoby prywatne.

Opracowanie załącznika:
(data i podpis)



mgr Anna Majewska

październik 2016 r.



Fasada - artykulacja elewacji



Elewacja podwórzowa

ZAŁĄCZNIK DO KARTY EWIDENCYJNEJ

Nr 2

1. Miejscowość	OLSZTYN	5. Nazwa zabytku (jak w karcie), adres	6. Zawartość załącznika
2. Gmina	Olsztyn	DOM PL. PUŁASKIEGO 4	fotografie
3. Powiat	olsztyński		
4. Województwo	warmińsko-mazurskie		

drzwi wejściowe



Opracowanie załącznika:
(data i podpis)

Uwek

mgr Anna Majewska
październik 2016 r.

elewacja tylna



wieżba dachowa



ZAŁĄCZNIK DO KARTY EWIDENCYJNEJ

Nr 3

1. Miejscowość	OLSZTYN	5. Nazwa zabytku (jak w karcie), adres	6. Zawartość załącznika
2. Gmina	Olsztyn	DOM PL. PUŁASKIEGO 4	fotografie
3. Powiat	olsztyński		
4. Województwo	warmińsko-mazurskie		

wnętrze klatki - drzwi wiatrołapu



wnętrze klatki - posadzka



Opracowanie załącznika:
(data i podpis)

Anna Majewska

mgr Anna Majewska
październik 2016 r.

wnętrze klatki - drzwi do lokali



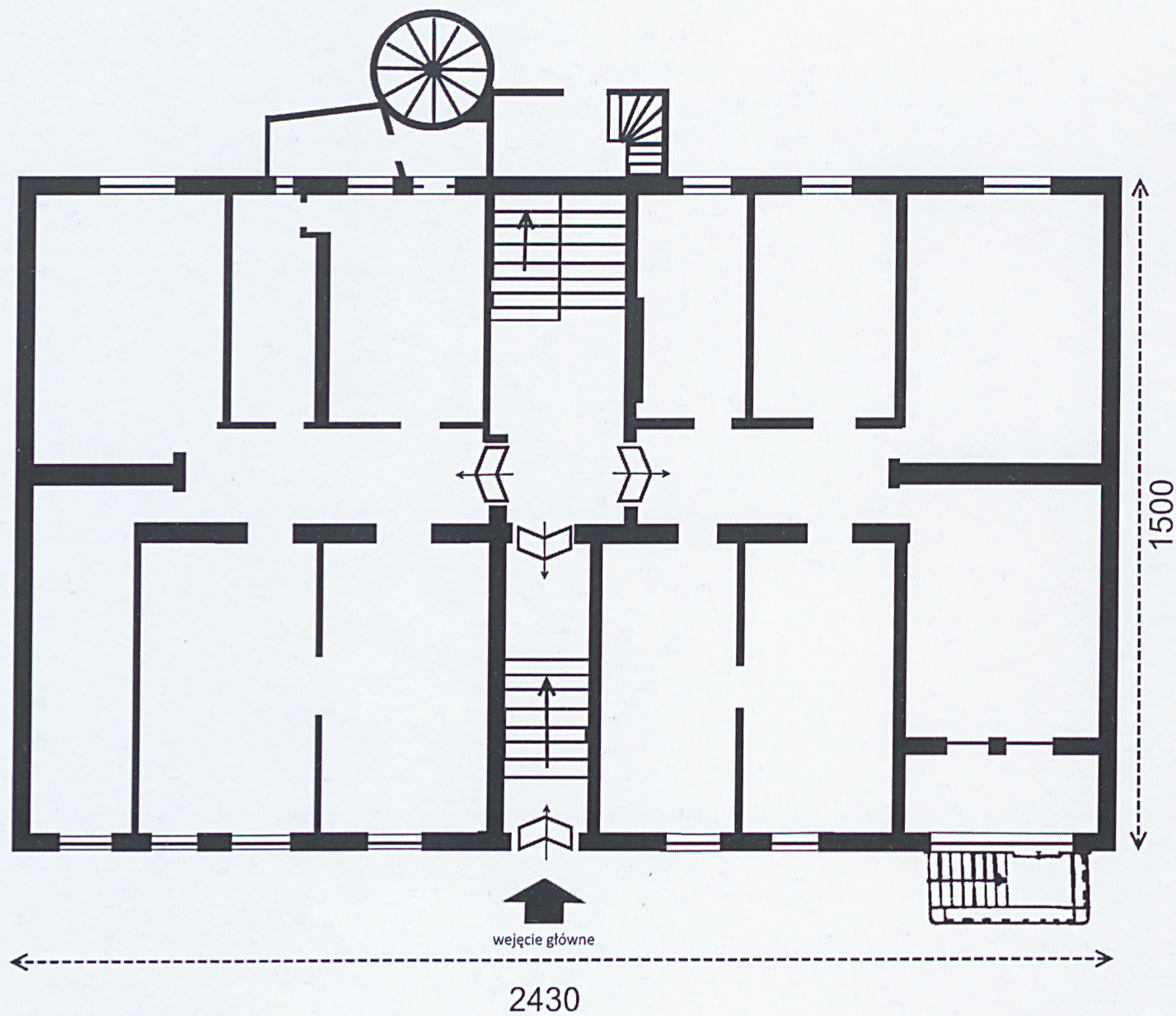
wnętrze klatki - słupek początkowy schodów



1. Miejscowość	OLSZTYN	5. Nazwa zabytku (jak w karcie), adres	6. Zawartość załącznika
2. Gmina	Olsztyn	DOM PL. PUŁASKIEGO 4	opis c.d. rzut
3. Powiat	olsztyński		
4. Województwo	warmińsko-mazurskie		

Opis c.d.

Nad drzwiami nadświetle w formie okulusa – okno drewniane, krosnowe ze szczeceliną krzyżową, drzwi zewnętrzne w elewacji tylnej wtórne, jednoskrzydłowe, deskowe, zdwojone z ramą, drzwi balkonowe ze stałym nadświetlem szklonym w szczecelinę krzyżową, drzwi ościeżnicowe, jednoskrzydłowe, ramowo-płycinowe; drzwi wewnętrzne: zachowane w ok. 80%, drzwi wiatrołapu ościeżnicowe, z nadświetlem z dekoracyjnym układem szczelin, zamknięte łukiem pełnym, , drzwi dwuskrzydłowe, wahadłowe, podstawa nadświetla o łuku wklęsło-wypukłym, skrzydła płycinowo-ramowe, w górnej cz. przeszklone, w dolnej płyciny pełne, zdobione snycersko – płaskorzeźba z motywami kwiatowymi i cekinami na płycinach i ramach, drzwi klatki schodowej z wyjściem do piwnic i na podwórze ościeżnicowe, jednoskrzydłowe, ramowo-płycinowe, wielopłycinowe, krawędzie ramy sfazowane ze spływami, drzwi w elewacji podwórzowej na balkony ze stałym nadświetlem szklonym w szczecelinę krzyżową; drzwi ościeżnicowe, jednoskrzydłowe, ramowo-płycinowe, drzwi do mieszkań na parterze współczesne, jednoskrzydłowe, na piętrach oryginalne, połączone w pary, ościeżnicowe z nadświetlem, z dekoracyjnym układem szczelin krzyżowych, drzwi dwuskrzydłowe o nierównej szerokości, węższe półstałe, z otworem na listy, ramowo-płycinowe, w górnej cz. przeszklone, z dekoracyjnym układem szczelin krzyżowych, dołem płyciny pełne z dekoracją snycerską, z profilowaną listwą przyrymową, do mieszkań drzwi jednoskrzydłowe, wielopłycinowe pełne, zamknięte łukiem wklęsło-wypukłym, mi. pomieszczeniami traktu frontowego drzwi dwuskrzydłowe o równych skrzydłach, ramowo-płycinowe, w górnej cz. przeszklone, z dekoracyjnym układem szczelin krzyżowych, dołem płyciny pełne z dekoracją snycerską, z profilowaną listwą przyrymową; okna: w dużej cz. oryginalne, proste, na II i III p. elewacji frontowej zamknięte łukiem pełnym lub odcinkowym, skrzynkowe, jedno-, dwu- i trójdzielne, dwupoziomowe, ze stałym, prostym ślemieniem oraz listwami przyrymowymi, w partii nadślemienia szklone w szczecelinę krzyżową, w partii podślemienia szczeceliną poziomą, okna klatki schodowej krosnowe, trójdzielne, trójpoziomowe, w okrągłej wieży klatki schodowej małe okna krosnowe, bez podziałów, w niektórych lokalach na parterze czy piętrze okna współczesne, drewniane, jednoramowe, o podziałach okien pierwotnych, w facjatakach okna współczesne, jednoramowe, bez podziałów, albo dwudzielne; rzut: plan prostokąta, w elewacji tylnej w cz. środkowej wydatny ryzalit z główną klatką schodową, obok boczna klatka schodowa na planie koła, mi. klatkami schodowymi niewielki aneks, mieszczący pierwotnie windę towarową, na osi budynku wejście główne, sień i hol z klatką schodową i wejściem tylnym, układ wewnątrz 2,5 traktowy podłużny, na każdej kondygnacji 2 mieszkania, w poszczególnych mieszkaniach układ korytarzowy zamknięty, trakt przedni reprezentacyjny, od wschodu w elew. frontowej schody, od podwórza schody wejściowe, po obu stronach ryzalitu balkony; bryła: budynek czterokondygnacyjny, o zwartej bryle, elewacja frontowa urozmaicona trójbocznym trójkondygnacyjnym wykuszem, zwieńczonym sześciospadowym dachem, zewnętrznymi schodami oraz skrajnymi loggiami, w elewacji podwórzowej wydatny ryzalit, i przylegająca węższa cylindryczna klatka schodowa, z balkonami na każdej kondygnacji, budynek nakryty wysokim dachem dwuspadowym elewacja frontowa pd.-zach.: czterokondygnacyjna, w parterze ośmioosiowa, wyżej pięcioosiowa, o symetrycznej kompozycji, oś budynku podkreślona trójbocznym wykuszem, nadwieszonym od I p. wspartym na 2 konsolkach, o formie sklepienia, pomiędzy nimi wkomponowane nadświetle głównego wejścia, zwieńczonego ciosami kamiennymi w tynku, po obu str. wykusza na I i II p. płytkie wnęki z oknami, w przyziemiu, na zach. skraju elew. wtórny otwór z witryną, zamknięty łukiem odcinkowym, na wsch. skraju elew. schody z murowaną barierą, cokół nieznacznie wysunięty przed lico ściany, zwieńczony profilowanym gzymsem, pomiędzy oknami parteru i I p. 2 gzymsy kordonowe, na całej dł. elew. drewniany okap, w obrębie wykusza szeroki, płaski gzyms wieńczący, bariery loggii zwieńczone niskimi kutymi balustradkami; elewacja tylna: gładka, bez detalu architektonicznego, o regularnych osiach wyznaczanych przez otwory okienne, w centralnej części ryzalit, cylindryczna klatka schodowa i ciąg balkonów Wyposażenie: dużo zachowanej stolarki drzwiowej, z otworami na listy z klapkami, kilka pierwotnych pieców kaflowych ze zdobionym zwieńczeniem, w lokalu na parterze dekoracja sztukatorska na sufitach, podłogi deskowe w mieszkaniach, w drzwiach i oknach klamki, w sieni gipsowa dekoracja imitująca boazerię ramowo-płycinową Instalacja: Obiekt posiada instalację elektryczną, wodociągową i kanalizacyjną, c.o., gazową, odgromową



RZUT PRZYZIEMIA
h = 18m

skala
0 5m