

1. Obiekt

KAM I E N I C Z K A

117/4

2. Czas powstania

XIX/XX wiek

3. Miejscowość

B I S K U P I E C

11. Zdjęcia, plan sytuacyjny, rzuty



4. Adres Biskupiec ul. Pionierów 8

nr hipoteczny

5. Przynależność administracyjna

województwo Olsztyn

gmina Biskupiec

pow. OLSZTYN

6. Poprzednie nazwy miejscowości

Bischofsburg

7. Przynależność administracyjna
przed 1.VI.1975

województwo Olsztyn

powiat Biskupiec

8. Właściciel i jego adres

PGKiM

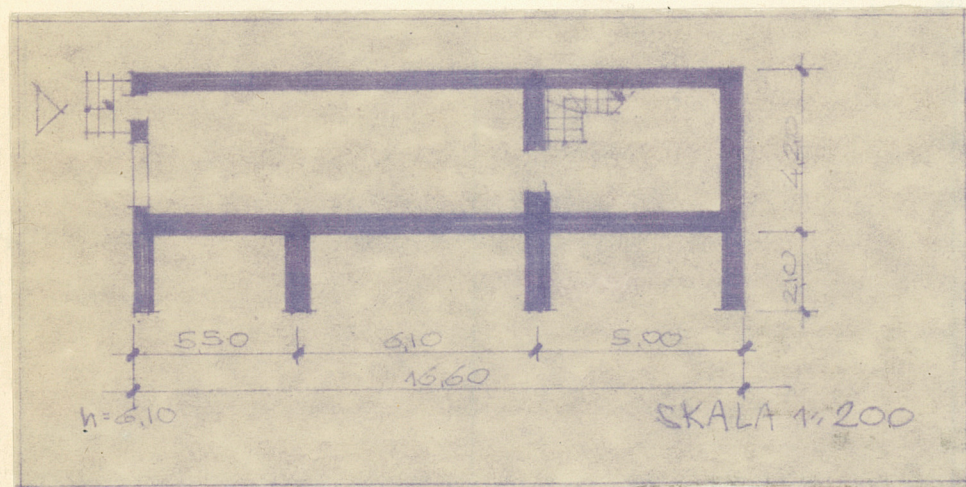
9. Użytkownik i jego adres

PGKiM

10. Rejestr zabytków

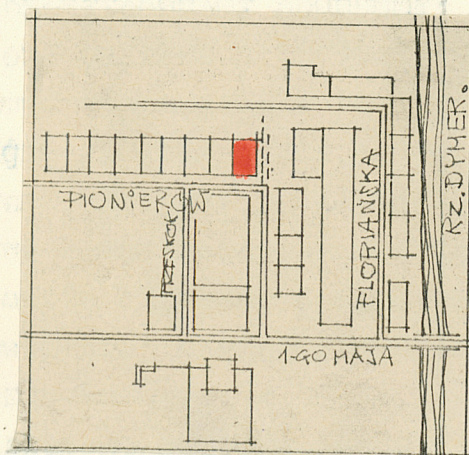
Nr ~~P-2155~~ data 8.09.1987

zrejestrowany - 22.06.2012



Dariusz Chodkowski

autor zdjęć
data wykonania
miejsce przechowywania negatywów



12. Autorzy, historia obiektu, określenia stylu.

Kamieniczka zbudowana na przełomie XIX/XX wieku.

13. Opis (sytuacja, materiał i konstrukcja, rzut, bryła, elewacje, dach, wnętrze wyposażenie, instalacje)

Usytuowana w ciągu zabudowy ulicy, na skrajnej parceli, kamieniczka murowana z cegły i potynkowana, na planie wydłużonego prostokąta, dwukondygnacyjowa.

Elewacja frontowa dwuosiowa z sienią przelotową na skrajnej osi. Układ pomieszczeń we wnętrzu dwutraktowy. Narożna ściana wzmożona czterema skarpami.

Między kondygnacjami w elewacji frontowej pasmo drewnianego gzymsu uskokowego z rzędem kostek.

Otwory okienne w drugiej kondygnacji prostokątne obwiedzione rozprofilowanymi opaskami, zwieńczone naczółkami w postaci odciśnięcia rozprofilowanego gzymsu. Płyciny podokienne prostokątne o ściętych narożnikach flankowane pilasterkami.

Elewacja frontowa zwieńczona uskokowo profilowanym gzymsem wieńczącym z rzędem konsolek - gzyms wieńczący w postaci listwy, półwałka i ćwierćwałka. Rynna przesłonięta ozdobną blachą.

Kamieniczka kryta dwuspadowym dachem. Stolarka okienna z podziałem na cztery kwatery.

Kamieniczka na wysokich fundamentach wykonanych częściowo z kamienia polnego i cegły - posiada niewielką piwnicę.

W pierwszej kondygnacji od strony ulicy, pomieszczenie sklepu z prostokątnym oknem wystawowym obwiedzionym płaską opaską.

Drzwi do sklepu umieszczone w prostokątnej wnęcie - podobnie obwiedzionej opaską drzwi te poprzedzają trzy kamienne stopnie.

Dach kamieniczki kryty dachówką holenderką. Wieźba dachowa drewniana konstrukcji krokwiowo-płatwiowej.

Wnętrze posiada instalację elektryczną oraz sieć wodociagową.

14. Kubatura 450 m ³	15. Powierzchnia użytkowa 209,16 m ²	16. Przeznaczenie pierwotne mieszkalne	17. Użytkowanie obecne mieszkalne
18. Prace budowlane i konserwatorskie, ich przebieg i dokumentacja		19. Stan zachowania (fundamenty, ściany zewnętrzne, ściany wewnętrzne, sklepienia, stropy, konstrukcje dachowe, pokrycie dachu, wyposażenie i instalacje) <p>Ogólny stan zachowania kamieniczki dobry, nie wymaga pilnych prac konserwatorskich.</p> <p>Fundamenty w ogólnym ogólnie dobrym stanie. Ściany zewnętrzne w dobrym stanie – bez ubytków. Wnętrze w stanie dobrym.</p> <p>Wieżba dachowa drewniana konstrukcji krokwiowo-płatwiowej w dobrym stanie.</p> <p>Pokrycie dachu nie wykazuje ubytków.</p> <p>Kamieniczka posiada instalację elektryczną oraz sieć wodociagową.</p>	
20. Najpilniejsze postulaty konserwatorskie		15.X.1979 r. Ogólny stan zachowania obiektu dobry, nie wymaga pilnych prac konserwatorskich.	

21. Akta archiwalne (rodzaj akt, numer i miejsce przechowywania)

22. Bibliografia

23. Źródła ikonograficzne i fotografie (rodzaj, miejsce przechowywania, sygnatury)

24. Uwagi różne

25. Wypełnił

mgr W. Chruszczyńska
15.X.1979 r. Olsztyn

26. Sprawdził