

A B C D E F G H I J K L M N O P R S T U V W X Y Z

1. Obiekt

BUDYNEK MIESZKALNY, OB. MIESZKALNO-USŁUGOWY

2. Czas powstania

kon. XIX w.

3. Miejscowość

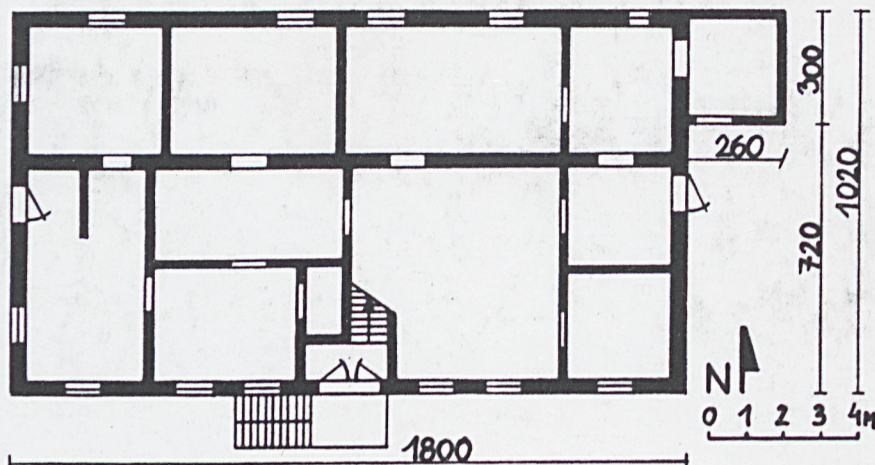
OLSZTYN

6462

11. Zdjęcia, rzut, przekrój, sytuacja, orientacja



ELEWACJA ZACHODNIA



RZUT PRZYZIEMIA, skala 1:200



PLAN SYTUACYJNY, SKALA 1:2000

4. Adres

ul. Pieniężnego 15
obr. 70, dz. nr 14
KW [redacted]

nr hipoteczny

lub. ewid. gruntów

5. Przynależność administracyjna

województwo **warmińsko-mazurskie**

gmina **Olsztyn**

6. Poprzednie nazwy miejscowości

ALLENSTEIN

7. Przynależność administracyjna
przed 1 VI 1975

województwo **olsztyńskie**

powiat **olsztyński**

8. Właściciel i jego adres

Gmina Olsztyn
Pl. Jana Pawła II 1
10-900 Olsztyn

9. Użytkownik i jego adres

„El-Sonic” PPHU sp. z o.o.

10. Rejestr zabytków

Nr

2026

data

11.04.2003

Druga połowa wieku XIX to dla Olsztyna (Allenstein) czas ogromnego rozwoju. Przełomowym momentem dla niewielkiego, bo liczącego ok. 4 tysięcy ludności miasteczka rolniczego było uruchomienie w roku 1872 węzła kolejowego. Budowa koszar, rozwój nowoczesnych dziedzin przemysłu, zmiany w organizacji rzemiosła i handlu oraz rozbudowa administracji publicznej spowodowały olbrzymi napływ do miasta ludności szukającej zatrudnienia. Znalezienie lokum dla stale powiększającej się liczby mieszkańców Olsztyna stało się wkrótce sprawą palącą. Stąd dynamiczny rozwój budownictwa czynszowego. Już w latach 1872-1890 wytyczano kolejne ulice, przy których wznoszono budynki mieszkalne. W tym właśnie okresie wytyczono też ulicę Pieniężnego, dawniej Wilhelm Strasse. Jedną z pierwszych inwestycji na tej ulicy było wybudowanie mostu na rzece Łynie (Alle), a następnie drogi prowadzącej od mostu do kościoła Św. Jakuba. W roku 1860 wzniesiono tu szkołę dla dziewcząt (dziś nie istniejącą). W latach 1886-1887 po przeciwnej stronie ulicy powstał gmach poczty. Dwa lata później oddano do użytku wzniesiony z inicjatywy ks. Feliksa Schreiber'a Dom Towarzyski „Kopernik”. Obiekt ten mieścił hotel, restaurację, salę widowiskową i scenę.

c.d. wkładka nr 1

Sytuacja: Budynek położony na terenie Śródmieścia miasta Olsztyn, wolnostojący, ustawiony elewacją frontową (szczytową) bezpośrednio przy ul. Pieniężnego. Budynek położony na terenie opadającym w kierunku wschodnim. Przed elewacją frontową polbruk, wzdłuż elewacji południowej chodnik, przed elewacją podwórzową nawierzchnia z płyt betonowych. Na przedłużeniu elewacji północnej mur ceglany. W głębi podwórza budynki pełniące funkcje usługowe.

Ściany: murowane z cegły ceramicznej pełnej maszynowej na zaprawie wapienno-piaskowej w wątku krzyżowym. W partii elewacji frontowej cokół z obrabianego kamienia polnego. Budynek obustronnie tynkowany. Obróbki blacharskie z blachy ocynkowanej.

Sklepienia i stropy: w piwnicach strop kleina. W pozostałych pomieszczeniach sufit.

Wieżba dachowa: drewniana.

Pokrycie dachu: dachówka ceramiczna esówka.

Posadzki, podłogi: w piwnicy wylany beton; w lokalach mieszkalnych podłoga biała – drewniana; w lokalu użytkowym terakota.

Schody: zewnętrzne, prowadzące do lokalu użytkowego, osłonięte okładziną z płyt chodnikowych. Schody zewnętrzne w partii elewacji południowej, prowadzące do lokali mieszkalnych o metalowej konstrukcji, balustradzie i poręczy, o drewnianych stopnicach. Schody na klatce schodowej drewniane jednobiegowe z poręczkami; między biegami podesty; balustrady złożone z tralek cienkich toczonych; poręcz profilowana; na rozpoczęciu i zakończeniu biegu dekoracyjny słupek.

Drzwi: drewniane; drzwi zewnętrzne w elewacji zachodniej drewniane, współczesne. Drzwi zewnętrzne w elewacji południowej ramowo-płycinowe z ościeżną płycinową z opaską profilowaną, ze stałym nadświetlem; drzwi dwuskrzydłowe o skrzydłach zakończonych prosto, nadświetle zamknięte prosto, przeszklone; między skrzydłami i nadświetlem profilowane ślemię; skrzydła dekorowane kwadratowymi płycinami, krawędzie płycin profilowane; na skraju jednego ze skrzydeł nałożona kolumnienka (analogiczna do kolumnienek zdobiących stolarkę okienną tego budynku); nadślemię podzielone wertykalnie kolumnienką analogiczną jak na skrzydle drzwiowym. Drzwi zewnętrzne w elewacji wschodniej, prowadzące do piwnicy drzwi deskowe, opierane deskami w układzie żaluzjowym. Drzwi między klatką schodową a lokalami mieszkalnymi ramowo-płycinowe z opaską profilowaną, dwuskrzydłowe i jednoskrzydłowe o skrzydłach zakończonych prosto; drzwi jednoskrzydłowe dekorowane czterema płycinami: górą i dołem płycina w kształcie prostokąta leżącego, pośrodku dwie płyciny w kształcie prostokąta stojącego; każde ze skrzydeł drzwi dwuskrzydłowych dekorowane trzema płycinami: górą i dołem o kształcie kwadratu, pośrodku o kształcie prostokąta.

c.d. wkładka nr 1

14. Kubatura	15. Powierzchnia użytkowa	16. Przeznaczenie pierwotne	17. Użytkowanie obecne
1920 m ³	320 m ²	mieszkalne	mieszkalno - usługowe
18. Prace budowlane i konserwatorskie, ich przebieg i dokumentacja (po 1945 r.) W okresie po 1945 r. nie prowadzono udokumentowanych prac remontowych i konserwatorskich.		19. Stan zachowania (fundamenty, ściany zewnętrzne, ściany wewnętrzne, sklepienia, stropy, konstrukcje dachowe, pokrycie dachu, wyposażenie i instalacje) Ściany zewnętrzne budynku znajdują się w złym stanie zachowania. Elewacje w znacznych partiach zawilgocone (zwłaszcza w elewacji wschodniej). Duże połacie tynku odspajają się od lica muru. Cegły odsłonięte spod tynku, narażone na negatywne działanie czynników zewnętrznych, są mocno skorodowane.	
20. Najpilniejsze postulaty konserwatorskie Elewacje budynku przeznaczyć do remontu i malowania. Istniejącą stolarkę drzwiową zachować i przeznaczyć do konserwacji. Istniejącą stolarkę okienną oczyścić i powtórnie pomalować. W przypadku wymiany stolarki okiennej, zastosować stolarkę drewnianą o podziałach i opracowaniu snycerskim identycznym z istniejącymi. Usunąć i uporządkować istniejące tablice reklamowe. Modernizacji i adaptacji wewnątrz dokonywać bez naruszania elementów pierwotnych i w uzgodnieniu z konserwatorem zabytków.			

21. Akta archiwalne i źródła ikonograficzne (rodzaj, numer i miejsce przechowywania)

Karte Der Stadt Allenstein – 1913r.

22. Bibliografia

- Adressbuch Der Kreistadt Allenstein Ostpr. für 1899, Allenstein 1898, s.64
- Adressbuch Der Kreistadt Allenstein Ostpr. für 1904, Allenstein 1903, s.75
- Adressbuch Allenstein. Ausgabe 1914, Allenstein 1913, s. 63
- Adressbuch Allenstein. Ausgabe 1927, Allenstein 1926, s. 98
- Adressbuch Allenstein. Ausgabe 1932, Allenstein 1931, s. 308
- Einwohnerbuch von Allenstein 1938, Allenstein 1937, s. 279
- Piechocki S. , Dzieje olsztyńskich ulic, Olsztyn 1994, s. 68-83
- Wakar A. , Olsztyn 1353-1945, Olsztyn 1971, s. 208

23. Uwagi różne

24. Opracowanie karty ewidencyjnej

tekstmgr J. Derewońko-Milewicz, X 2001 r.....
imię, nazwisko, data, podpis

plany, rysunkimgr J. Derewońko-Milewicz, X 2001 r.....
imię, nazwisko, data, podpis

zdjęcia fotogrmgr J. Derewońko-Milewicz, X 2001 r.....
imię, nazwisko, data, podpis

miejsce przechowywania negatywówMKZ w Olsztynie.....

KARTA PO WYPEŁNIENIU PODLEGA OCHRONIE NA PODSTAWIE PRZEPISÓW PRAWA AUTORSKIEGO

25. Adnotacje o inspekcjach, informacje o zmianach (daty, imiona i nazwiska wypełniających)

26. Załączniki

1,2,3,4

1. Miejscowość.....	Olsztyn	5. Obiekt (nazwa jak w karcie)	6. Zawartość wkładki (nazwa materiału uzupełniającego)
2. Gmina.....	Olsztyn	BUDYNEK MIESZKALNY, OB. MIESZKALNO-USŁUGOWY	historia, opis c.d.
3. Powiat.....	olsztyński	ul. Pieniężnego 15	
4. Województwo.....	warmińsko-mazurskie		

historia c.d. (pkt 12):

Równocześnie postępowała zabudowa mieszkaniowa ulicy. Wśród wielu wznoszonych tu od końca XIX w. budynków znajdował się dom przy obecnej ulicy Pieniężnego nr 15. Wybudowała go niejaka Anna Silberbach. Jego istnienie odnotowała już księga adresowa dla Olsztyna na rok 1899. Panna Silberbach już wówczas wynajmowała dwa mieszkania: murarzowi Augustowi Kadereit oraz zatrudnionemu przy obsłudze dworca kolejowego Andreasowi Buchowskiemu. Ponadto w budynku mieszkał kupiec Hermann Silberbach, prawdopodobnie ojciec Anny oraz jej siostra o imieniu Auguste. W roku 1913 Anna Silberbach wynajmowała lokal tylko majorowi Adolfowi Schütz. Panna Silberbach nigdy zresztą nie wynajmowała mieszkań więcej niż czterem najemcom. Jednakże swą siedzibę, według informacji z roku 1926 miała tu oddział pruskiej organizacji zrzeszającej rolników – Landwirtschaftsverband Ostpreussen, a mieszkania prywatne zajmowali w owym czasie: panny Katharina i Maria Poschmann, wdowa po majorze Schütz – Modesta Schütz oraz będący na rencie Hermann Silberbach. Księga adresowa na rok 1932 wymienia trzech nowych najemców lokali przy Wilhelmstrasse 15: Wolfgang Cresiser – redaktor, Paul Kreski – pracownik kolei i Josef Krause – krawiec. Nadal mieszkał tu też Hermann Silberbach, a właścicielką budynku pozostawała jego córka – Anna. Tuż przed wybuchem II wojny światowej wynajmowała ona mieszkania trzem osobom: budowniczemu Ottonowi Bachler, robotnikowi Eduardowi Pulina oraz szewcowi Augustowi Zelas. Jeśli przyjrzeć się wszystkim najemcom lokali w domu przy Wilhelm Strasse 15 mieszkającym tu do roku 1945 widać wyraźnie, iż nie należeli oni do ludzi zamożnych, zatem budynek nie należał do tych o wysokim standardzie.

W roku 1945 dom opuściła jego dawna właścicielka. Budynek przejął Skarb Państwa. Na parterze urządzono sklep oraz punkt usługowy. Dwie wyższe kondygnacje udostępniono kilku rodzinom.

opis, c.d. (pkt 13):

Okna: drewniane skrzynkowe, podwójne, czteroskrzydłowe, dwudzielne, dwupoziomowe; okna z krzyżem okiennym właściwym, z przechodzącym śłemeniem profilowanym i słupkiem w formie kolumnienki o gładkim trzonie; w partii podśłemenia skrzydła podzielone na kwatery poziomą szczebliną.

Rzut: budynek na rzucie wydłużonego prostokąta z kwadratową przybudówką przylegającą do północnej części elewacji wschodniej. Układ wnętrza jednotraktowy z klatką schodową pośrodku.

Wkładkę złożył:.....mgr J. Derewońko-Milewicz, październik 2001 r.
(imię, nazwisko, data)

Miejsce przechowywania negatywów.....MKZ w Olsztynie

opis c.d. (pkt 13):

Bryła: budynek podpiwniczony, dwukondygnacyjny z użytkowym poddaszem, przekryty dachem dwuspadowym; bryła zwarta, prosta, z przybudówką przylegającą w północnej części elewacji wschodniej.

Elewacja frontowa-zachodnia: trójosiowa, na cokole, zakończona gzymsem profilowanym, zwieńczona szczytem o zarysie trapezu. Elewacja dzielona wertykalnie parami pilastrów umieszczonymi między otworami okiennymi, horyzontalnie gzymсами kordonowymi. Naroża elewacji opięte pilastrami przechodzącymi ponad polem szczytu w czworoboczne sterczyny. Elewacja przepruta otworami okiennymi o ościeżach zamkniętych łukiem odcinkowym i otworem drzwiowym (umieszczonym pośrodku elewacji) o ościeżach zakończonych prosto. Okna ujęte w tynkowane opaski. Cokół z kamienia polnego zanika w północnej części elewacji. Otwory okienne kondygnacji pierwszej i drugiej posadowione wprost na gzymsach kordonowych. Kapitele pilastrów kondygnacji drugiej gierowane. Otwory okienne w polu szczytu posadowione na ciągłym gzymsie podokiennym. Szczyt zwieńczony niską attyką dzieloną trzema niskimi pilastrami, zwieńczoną wydatnym profilowanym gzymsem wieńczącym; kapitele pilastrów gierowane.

Elewacja wschodnia: niesymetryczna, na wysokim cokole znajdującym się w płaszczyźnie muru, zakończona szczytem trójkątnym, przesłonięta w północnej części przybudówką. Elewacja przepruta otworami okiennymi o ościeżach zakończonych prosto, dzielona horyzontalnie gzymsem kordonowym; w południowym skraju elewacji dwa otwory okienne ustawione na jednej osi. W polu szczytu trzy okna posadowione na ciągłym gzymsie podokiennym (środkowe okno większe, skrajne okna mniejsze) oraz powyżej jedno okno umieszczone pośrodku. Przybudówka dwuosiowa, dwukondygnacyjna, przepruta otworami okiennymi o ościeżach w kształcie wąskich prostokątów stojących

Elewacja południowa: siedmioosiowa, na wysokim cokole, dzielona horyzontalnie gzymsem kordonowym, zakończona profilowanym gzymsem wieńczącym. Zachodnie naroże elewacji opięte pilastrem przechodzącym ponad polem szczytu w czworoboczną sterczynę. Elewacja przepruta otworami okiennymi i otworem drzwiowym (umieszczonym pośrodku) o ościeżach zakończonych prosto. Okna pierwszej kondygnacji posadowione na dwóch odcinkach ciągłych gzymsów podokiennych; okna drugiej kondygnacji posadowione wprost na gzymsie kordonowym. Otwory ujęte w tynkowane opaski.

Elewacja północna: niesymetryczna, na cokole, dzielona horyzontalnie gzymsem kordonowym, zakończona profilowanym gzymsem wieńczącym. Elewacja w kondygnacji pierwszej pięcioosiowa, w kondygnacji drugiej czteroosiowa. Naroża elewacji opięte pilastrami przechodzącymi ponad polem szczytu w czworoboczne sterczyny. Elewacja przepruta otworami okiennymi o ościeżach zakończonych prosto. Okna pierwszej kondygnacji posadowione na ciągłym gzymsie podokiennym; okna drugiej kondygnacji posadowione wprost na gzymsie kordonowym. Okna ujęte w tynkowane opaski.

Wnętrze: układ wnętrz w budynku niesymetryczny, czytelny pierwotny układ pomieszczeń. Poddasze adaptowane na lokale mieszkalne.

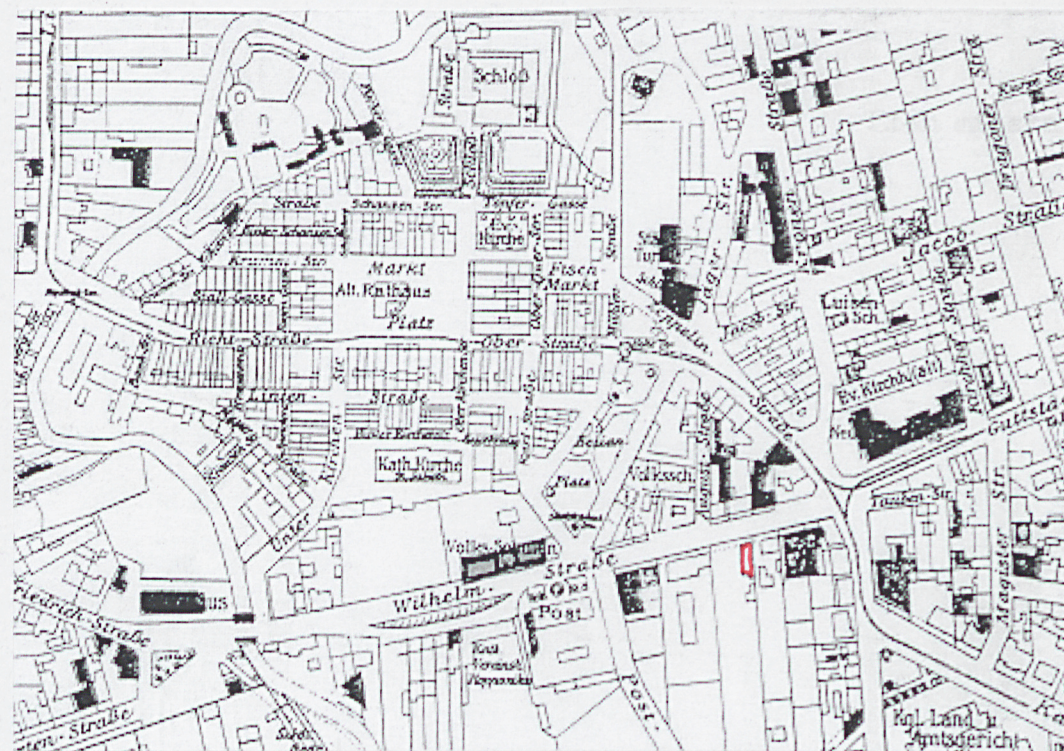
Wyposażenie: budynek nie posiada zabytkowego wyposażenia.

Instalacje: elektryczna, gazowa, wodno-kanalizacyjna, c.o., telefoniczna.

1. Miejscowość	Olsztyn	5. Obiekt (nazwa jak w karcie)	6. Zawartość wkładki (nazwa materiału uzupełniającego)
2. Gmina	Olsztyn	BUDYNEK MIESZKALNY, OB. MIESZKALNO-USŁUGOWY ul. Pieniężnego 15	spis fotografii, fotografie
3. Powiat	olsztyński		
4. Województwo	warmińsko-mazurskie		

Spis fotografii:

1. Elewacja wschodnia.
2. Elewacja północna.
3. Elewacja południowa.
4. Stan zachowania elewacji.
5. Stółarka okienna (elewacja zachodnia).
6. Drzwi wejściowe w elewacji południowej.
7. Drzwi wejściowe w elewacji zachodniej.
8. Drzwi między klatką schodową a lokalem mieszkalnym.
9. Drzwi między klatką schodową a lokalem mieszkalnym.
10. Schody na klatkę schodową; bieg prowadzący na poddasze.
11. Słupki na rozpoczęciu biegu schodów.



Wkładkę założył: mgr J. Derewońko-Milewicz, październik 2001 r.
(imię, nazwisko, data)

Miejsce przechowywania negatywów MKZ w Olsztynie

1



2



3



1. Miejscowość	Olsztyn	5. Obiekt (nazwa jak w karcie)	6. Zawartość wkładki (nazwa materiału uzupełniającego)
2. Gmina	Olsztyn	BUDYNEK MIESZKALNY, OB. MIESZKALNO-USŁUGOWY	fotografie
3. Powiat	olsztyński	ul. Pieniężnego 15	
4. Województwo	warmińsko-mazurskie		

4



5



Wkładkę założył: mgr J. Derewońko-Milewicz, październik 2001 r.
(imię, nazwisko, data)

Miejsce przechowywania negatywów MKZ w Olsztynie

6



7



8



1. Miejscowość **Olsztyn**
2. Gmina **Olsztyn**
3. Powiat **olsztyński**
4. Województwo **warmińsko-mazurskie**

5. Obiekt (nazwa jak w karcie)

**BUDYNEK MIESZKALNY,
OB. MIESZKALNO-USŁUGOWY
ul. Pieniężnego 15**

6. Zawartość wkładki (nazwa materiału uzupełniającego)

fotografie

9



10



Wkładkę złożył: **mgr J. Derewońko-Milewicz, październik 2001 r.**
(imię, nazwisko, data)

Miejsce przechowywania negatywów **MKZ w Olsztynie**

