

1. Obiekt

BUDYNEK SZALETU

2. Czas powstania

pocz. XXw.

3. Miejscowość

ELBLĄG

4. Adres

Elbląg

ul. Żeromskiego

nr hipoteczny

5. Przynależność administracyjna

województwo elblaskie

gmina Elbląg

6. Poprzednie nazwy miejscowości

Elbing

Pott Cowlstrasse

7. Przynależność administracyjna

przed 1 VI 1975

województwo gdańskie

powiat Elbląg

8. Właściciel i jego adres

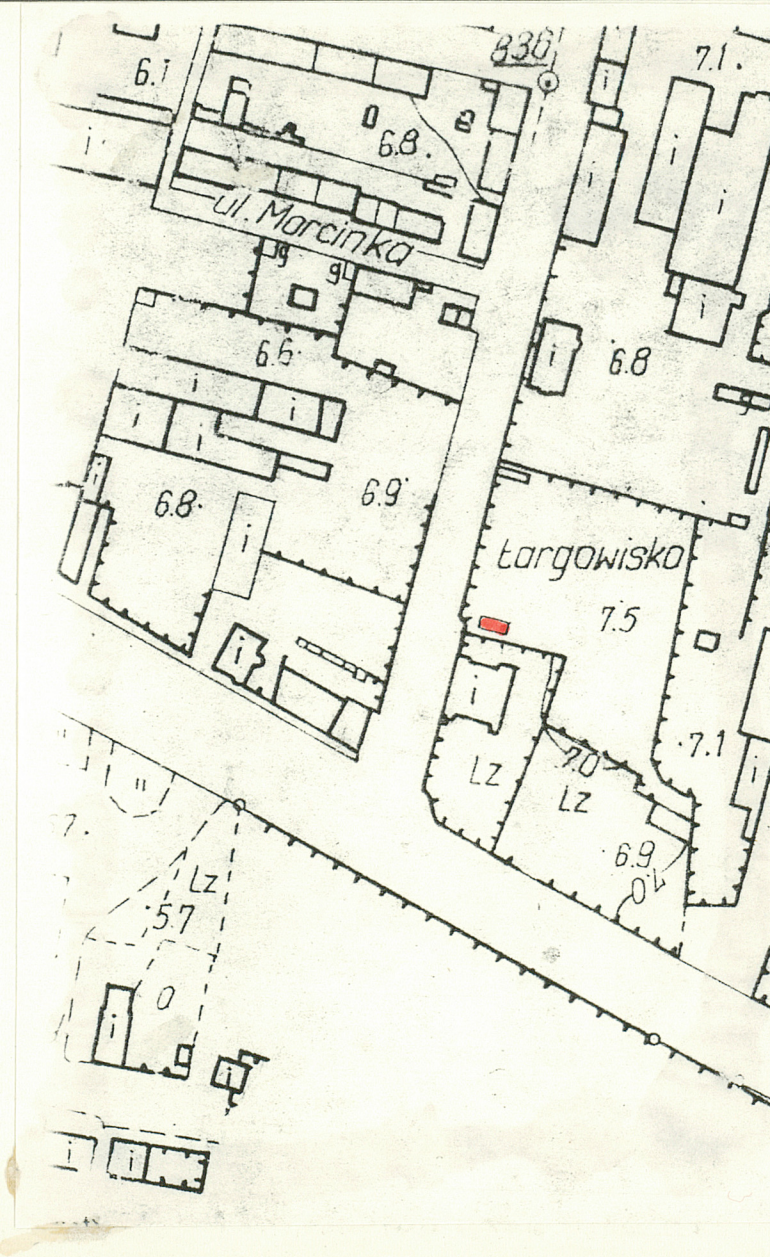
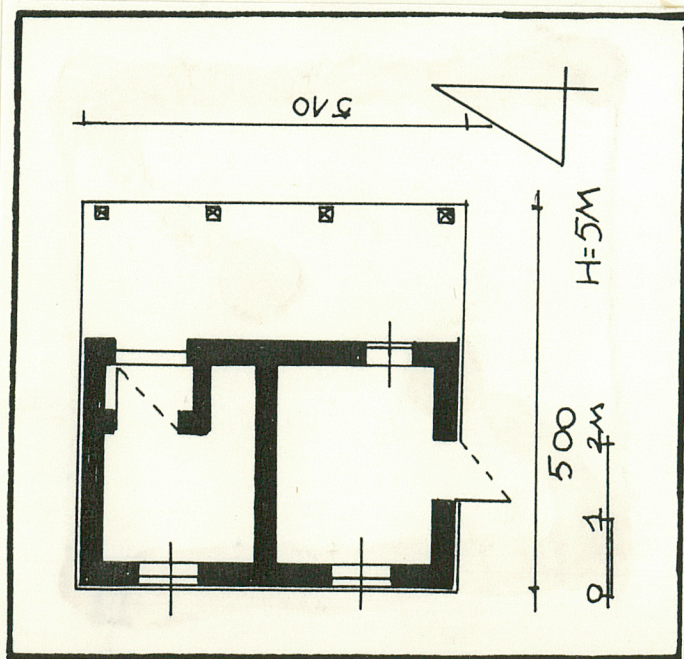
Gospodarka Komunalna
w Elblągu

9. Użytkownik i jego adres

nieużytkowany

10. Rejestr zabytków

Nr data



12. Autorzy, historia obiektu, określenia stylu.

Jeden z kilku szaletów wzniesionych w Elblągu na pocz. XXw. w stylu nawiązującym do miejscowej tradycji budowlanej.

13. Opis (sytuacja, materiał i konstrukcja, rzut, bryła, elewacje, wnętrze, wyposażenie, instalacje).

Budynek usytuowany w pld.-zach. narożniku targowiska, położonego po wsch. stronie ulicy Żeromskiego, ok. 70m na pln. od skrzyżowania z ul. Grunwaldzką.

Materiał: budynek murowany z cegły pełnej, na cementowej zaprawie, na ceglanych fundamentach, podmurówka obłożona klinkierem, z podcieniem wspartym na 4 drewnianych słupach;

strop: drewniany z podsufitką, pod okapem podbity deskami na styk;

wieżba dachowa: krokwiowa;

dach: kryty holenderką, na narożach gąsiorem;

posadzka: betonowa i z płytek terakotowych;

okna: zabite deskami;

drzwi: ramowe, jednoskrzydłowe.

Szalet wzniesiony na planie kwadratu, z prostokątnym, dwuczęściowym budynkiem z wysuniętym podcieniem.

Bryła: lekko zagłębiona w bruku, parterowa, nakryta dachem namiotowym.

Elewacje: zach. 2-osiowa, pld. z wejściem pośrodku, wsch. 2-osiowa, z wejściem w cofniętym, wgłębnym przedsionku, z 4 słupami podpierającymi okap; belki podpierające okap zaciosane w leżącą esownicę.

Instalacje brak

14. Kubatura 87,5m ³	15. Powierzchnia użytkowa 14m ²	16. Przeznaczenie pierwotne szalet	17. Użytkowanie obecne nieużytkowany
18. Prace budowlane i konserwatorskie, ich przebieg i dokumentacja		19. Stan zachowania (fundamenty, ściany zewnętrzne, ściany wewnętrzne, sklepienia, stropy, konstrukcje dachowe, pokrycie dachu, wyposażenie i instalacje) Zadowolający; fundamenty - niedostępne, ściany - zadowolające strop - zadowolający poszycie dachu - miejscami dziurawe, okna - brak, drzwi - nieoryginalne	
		20. Najpilniejsze postulaty konserwatorskie Nie wymaga interwencji konserwatora	

21. Akta archiwalne (rodzaj akt, numer i miejsce przechowywania)

22. Bibliografia

23. Źródła ikonograficzne i fotograficzne (rodzaj, miejsce przechowywania, sygnatury)

24. Uwagi różne

Rozrobiony w V 1991r

25. Opracował

tekst mgr J.Domino XII 1990
imię, nazwisko, data, podpis
plany, rysunki mgr J.Domino XII 1990
imię, nazwisko, data, podpis
zdjęcia fotogr. mgr J.Domino XII 1990
imię, nazwisko, data, podpis
miejsce przechowywania negatywów BDZ Elbląg

KARTA PO WYPEŁNIENIU PODLEGA OCHRONIE NA PODSTAWIE PRZEPISÓW PRAWA AUTORSKIEGO !

26. Adnotacje o inspekcjach, informacje o zmianach (daty, imiona i nazwiska wypełniających)

27. Załączniki

Wkładka do karty ewidencyjnej zabytków architektury
i budownictwa. Załącznik nr 1

1. Miejscowość
ELBLĄG, UL. SZEROSKIEGO

2. Obiekt (nazwa jak w karcie)
SZALET MIEJSKI

3. Zawartość wkładki (nazwa obiektu lub materiału uzupełniającego)
ZDJĘCIA



Wkładkę założył: mgr J. Domino XII 1990
(imię, nazwisko, data)

Miejsce przechowywania negatywów: BDZ Elbląg

12. Autorzy, historia obiektu, określenia stylu.

Skromna kamienica czynszowa z początku obecnego stulecia o wystroju eklektyczno-secesyjnym, obecnie zachowanym w niewielkim stopniu.

13. Opis (sytuacja, materiał i konstrukcja, rzut, bryła, elewacje, dach, wnętrze wyposażenie, instalacje)

Kamienica usytuowana w pd pierzeji ulicy w ciągu zabudowy. Wykonana z cegły o elewacjach otynkowanych i eternitowym przekryciu dachu. W sieni posadzka terakotowa a w klatce schodowej drewniane schody.

Obiekt założony na planie prostokąta z wejściem na osi elewacji pn, dalej 2-poziomowa sień i przelotowa klatka schodowa. Na każdej z kondygnacji po 2, symetrycznie rozmieszczone mieszkania.

Dom podpiwniczony, 3-kondygnacyjny z 2-połaciowym dachem. Dach pokryty płytkami eternitowymi, w połaci pn 2 facjaty z wysokimi, 2-spadowymi daszkami. Od pd dach wsparty na kroksztynach. Elewacja frontowa od strony pn, 7-osioła, symetryczna. Oś główna zaakcentowana przez prostokątny otwór ~~okienne~~ drzwiowy, zamknięty łukiem odcinkowym. Pozostałe, przez prostokątne otwory okienne. Elewacja rozcłópkowana odcinkowymi gzymsami parapetowymi i plastycznym, mocno wysadzonym, gzymsiem okapowym. We wnętrzu terakotowa posadzka o geometryczno-roślinnych motywach w kolorach: biel, granat, czerwień i róż. Zachowana również tralkowa balustrada schodów. Budynek ma instalację wod-kan, gazową, elektryczną i ogrzewanie piecami.

W mieszkaniach pozostałości po sztukateriach, zachowały się jedynie rozety na sufitach/mieszkanie nr 3/.