

OŚRODEK DOKUMENTACJI
ZABYTEKÓW W
WARSZAWIE
KARTA EWIDENCYJNA ZABYTEKÓW
ARCHITEKTURY I BUDOWNICTWA

A B C D E F G H I J K L Ł M N O P R S T U V W X Y Z

Nr
Plac Jana Pawła II 1
Budynek
Miejskiego Konserwatora Zabytków

1. Obiekt

2. Czas powstania
1905- 1909 r.

3. Miejscowość

BUDYNEK KOSZAROWY NR 4, OB. NIEUŻYTKOWANY

OLSZTYN

4. Adres

ul. Jagiellońska 60

nr hipoteczny 02. nr 2813 obr. 16 olsztyn

5. Przynależność administracyjna

Województwo warmińsko-mazurskie
Powiat Olsztyn
Gmina Olsztyn

6. Poprzednie nazwy miejscowości

Allenstein

7. Przynależność administracyjna przed 01.01.1999

województwo olsztyńskie
gmina Olsztyn

8. Właściciel i jego adres

Gmina Olsztyn
Plac Jana Pawła II 1
10-101 Olsztyn

9. Użytkownik i jego adres

b. nieużytkowany

10. Rejestr zabytków



Koszary dla jednego z dwóch batalionów Ermlandischen Infanterie-regiment Nr 151 (2 Warmińskiego Pułku Piechoty Nr 151) wchodzącego w skład 75 Infanterie-brigade (75 Brygady Piechoty) ulokowano na terenach dzisiejszego Zatorza, dzielnicy, która mimo swego bezpośredniego położenia przy dworcu, do lat nawet trzydziestych XX w. traktowana była przez indywidualnych inwestorów raczej niechętnie. Dlatego też, pierwotnie zespół koszar przy dzisiejszej ulicy Jagiellońskiej, dawnej Wadangerstrasse, budowano na zupełnym, niemal pustkowiu. Zabudowa ulicy w czasie, gdy rozpoczęto prace związane ze wznoszeniem budynków koszarowych, tj. w roku 1905, sięgała dzisiejszej ulicy Niedziałkowskiego (Kurfürstenstrasse). Przeznaczone dla wojska budynki zlokalizowano po południowej stronie traktu, biorąc pod uwagę fakt, iż miasto w tym czasie projektowało ulicę Reymonta (Schubertstrasse), która to miała stanowić granicę koszar od strony zachodniej. Ostatecznie ulicę tę nieznacznie przesunięto na zachód, a jej zabudowa miała zasłonić koszary. Już w roku 1906 oddano do użytku pierwsze budynki dla żołnierzy, w latach 1907 – 1909 na terenie koszar wzniesiono jeszcze dom mieszkalny przeznaczony dla rodzin podoficerów zawodowych. 1 kwietnia 1909r. 151 Warmiński Pułk Piechoty został przeniesiony do Biskupca i Mragowa.

dok. załącznik nr 1

Sytuacja:

budynek usytuowany we wschodniej części miasta Olsztyn, na osiedlu „Zatorze”, na terenie byłego zespołu koszar wojskowych przy ulicy Jagiellońskiej. Budynek wolnostojący, w południowo-zachodniej części koszar, położony na płaskim terenie. Nawierzchnia wokół obiektu zróżnicowana: od strony elewacji frontowej powierzchnia z kostki betonowej („Polbruk”) oraz założona fragmentarycznie opaska betonowa; od strony elewacji bocznej, północnej, asfaltowy wjazd na teren zespołu; od strony bramy wjazdowej również betonowa opaska.

Ściany:

murowane, z czerwonej cegły ceramicznej pełnej, w wątku krzyżowym i mieszanym, na zaprawie wapiennej. Elewacje otynkowane i pomalowane. Budynek posadowiony na ceglany cokole, wysuniętym przed lico murów. Rynny, rury spustowe oraz obróbki blacharskie wykonane z blachy ocynkowanej.

Sklepienia i stropy:

w piwnicach ceglane odcinkowe oraz stalowo- ceramiczne. W pomieszczeniach nadziemnych również stalowo- ceramiczne. Na poddaszu strop drewniany.

Wieżba dachowa:

drewniana, o konstrukcji mansardowej.

Dachy:

dach korpusu głównego mansardowy, pokryty dachówką ceramiczną holenderką- esówką w kolorze naturalnej czerwieni. Daszek wystawki dachowej płaski, pulpitowy, kryty blachą. Zadaszenie narożnej przybudówki w elewacji frontowej trójspadowe, kryte blachą. Zadaszenie wartowni trójspadowe, kryte dachówką ceramiczną holenderką- esówką w kolorze naturalnej czerwieni.

Posadzki, podłogi:

w piwnicach posadzki cementowe. Praktycznie w całym budynku kwadratowe płytki terakotowe w odcieniu kremowo- żółtym, z grafitowymi fugami. Na poddaszu linoleum oraz wykładziny.

Schody:

do piwnicy schody betonowe, jednobiegowe, łamane. Od strony elewacji frontowej do wejścia mieszczącego się pośrodku elewacji prowadzi pięć betonowych stopni obłożonych mrozoodpornymi płytkami terakotowymi w białoszarych odcieniach. Wzdłuż biegu schodów zamontowana metalowa balustrada. Do wartowni prowadzą betonowe schodki dwubiegowe z metalową poręczą. Na klatce schodowej kamienne, jednobiegowe, łukowe, w wyższych partiach zabiegowe, z drewnianą, profilowaną poręczą (w wyższych partiach biegu schodów drewnianą bez profilowań oraz gumowo- plastikową), z kutą metalową balustradą. Słupki długie, proste, skręcone na końcach, łączone poziomym słupkiem po trzy. Stopnie obłożone terakotą (analogiczną jak w całym budynku). Schody- z tynkowanym podniebieniem. Spoczniki- strop odcinkowy na belkach stalowych. Schody na poddasze drewniane, jednobiegowe (zabiegowe), z prostą, drewnianą poręczą, biegnącą po prawej stronie.

dok. załącznik nr 2

14. Kubatura <div>5279 m³</div>	15. Powierzchnia użytkowa <div>631 m²</div>	16. Przeznaczenie pierwotne budynek administracyjny jednostki	17. Użytkowanie obecne ob. nieużytkowany
18. Prace budowlane i konserwatorskie, ich przebieg i dokumentacja		19. Stan zachowania (fundamenty, ściany zewnętrzne, ściany wewnętrzne, sklepienia, stropy, konstrukcje dachowe, pokrycie dachu, wyposażenie i instalacje) <ul style="list-style-type: none"> - wewnątrz w stanie dobrym; - budynek jest zawilgocony, w piwnicach grzyb; - ceglana elewacja z powłoką nawarstwień i zabrudzeń; - stolarka okienna i drzwiowa w stanie dostatecznym oraz dobrym; - betonowa opaska porośnięta mchami; - część nadproży okiennych oraz podokienników spękana; - tynki elewacyjne spękane; - farba elewacyjna złuszczone; - powybijane szyby; - konstrukcja więźby dachowej zawilgocona. 20. Najpilniejsze postulaty konserwatorskie zbicie szerokiej, betonowej opaski i założenie izolacji na fundamenty budynku; ujednolicić nawierzchnię wokół budynku (należy projektować ją z kamienia); osuszenie, odsolenie oraz odgrzybienie fundamentów i ceglanych murów; odizolowanie budynku od betonowego ogrodzenia, integralnie z nim połączonego; usunięcie betonowych schodów wartowni. Nowe projektować z kamienia; usunięcie spękań występujących na elewacjach; oczyszczenie ceglanych elewacji z powstałych nawarstwień oraz farby; wymiana cegieł ze zniszczonym licem na nowe, o tożsamy parametrach; konserwacja elewacji oraz ceglanych detali i elementów architektonicznych; uzupełnienie spoin; remont oraz konserwacja drewnianej stolarki okiennej i drzwiowej; wymiana narożnego zadaszenia w elewacji frontowej na nowe, wykonane z dachówki ceramicznej holenderki-esówki, jak na przedmiotowym budynku; należy prawidłowo odprowadzić wody opadowe od ceglanych murów budynku. Obiekt należy wpisać do rejestru zabytków!	

21. Akta archiwalne (rodzaj akt, numer i miejsce przechowywania)

Archiwum Miejskiego Konserwatora Zabytków w Olsztynie, Szczegółowe studium historyczno-urbanistyczne Olsztyna. cz.2 – północna część miasta, Oprac. Pracownia Autorska ATELIER 40, Olsztyn 1997.

Mapa archiwalna Olsztyna z 1913 r. według Hugo Bonka.

22. Bibliografia

Bonk H., Geschichte der Stadt Allenstein, Bd 4, Urkundenbuch Teil 2, Allenstein 1912.

Bonk H., Geschichte der Stadt Allenstein, Bd 5, Urkundenbuch Teil 1.

Browiński C., Olsztyn 1945-1970, Olsztyn 1974.

Funk A., Darstellung der Geschichte Allensteins, Allenstein 1929.

Wakar A., Olsztyn 1353-1945, Olsztyn 1971.

23. Źródła ikonograficzne i fotografie (rodzaj, miejsce przechowywania)

24. Uwagi różne

25. Opracował

mgr Olimpia Konopniewska, grudzień 2004 r.

tekst

mgr Olimpia Konopniewska, grudzień 2004 r.

plany, rysunki

mgr Olimpia Konopniewska, grudzień 2004 r.

zdjęcia fotograficzne

mgr Olimpia Konopniewska, grudzień 2004 r.

miejsce przechowywania negatywów:

WUOZ w Olsztynie.

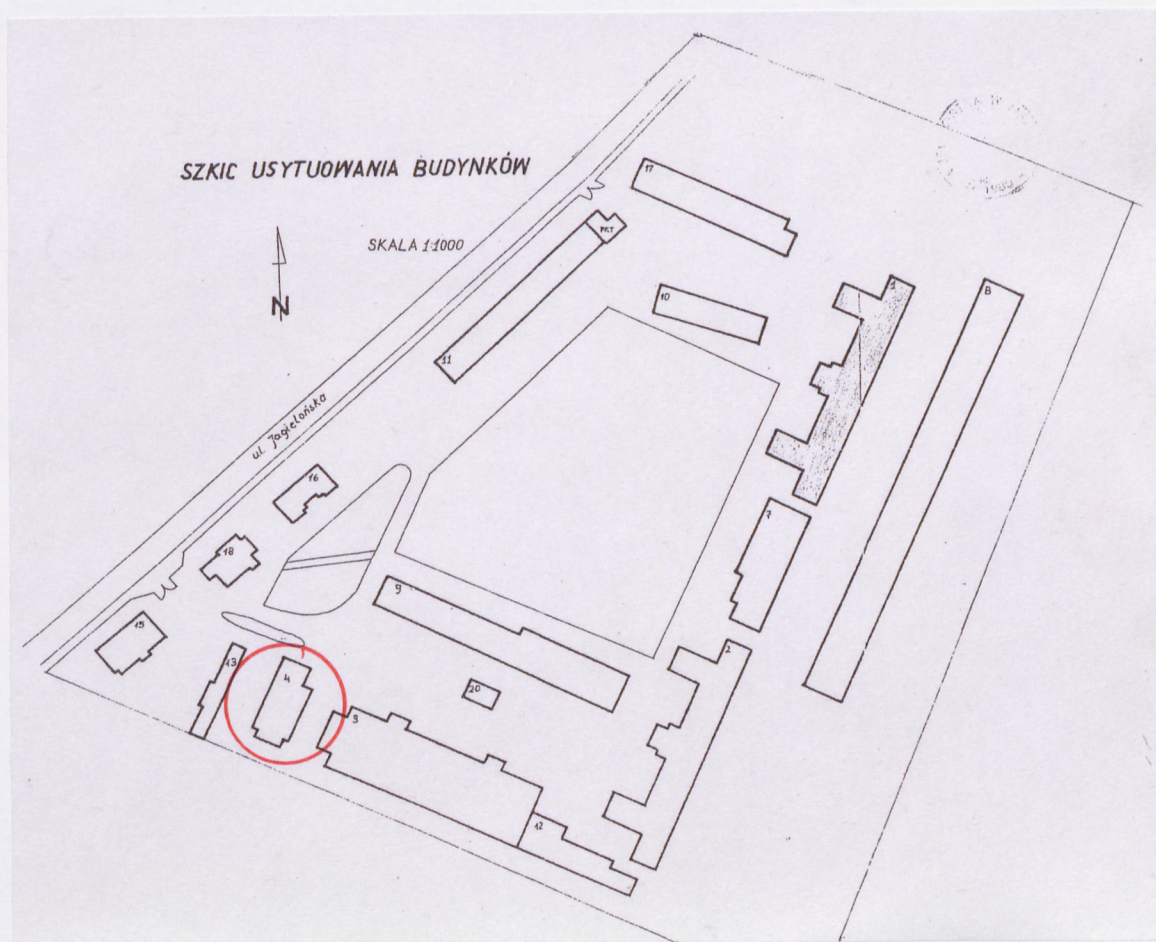
Karta po wypełnieniu podlega ochronie na podstawie przepisów prawa autorskiego.

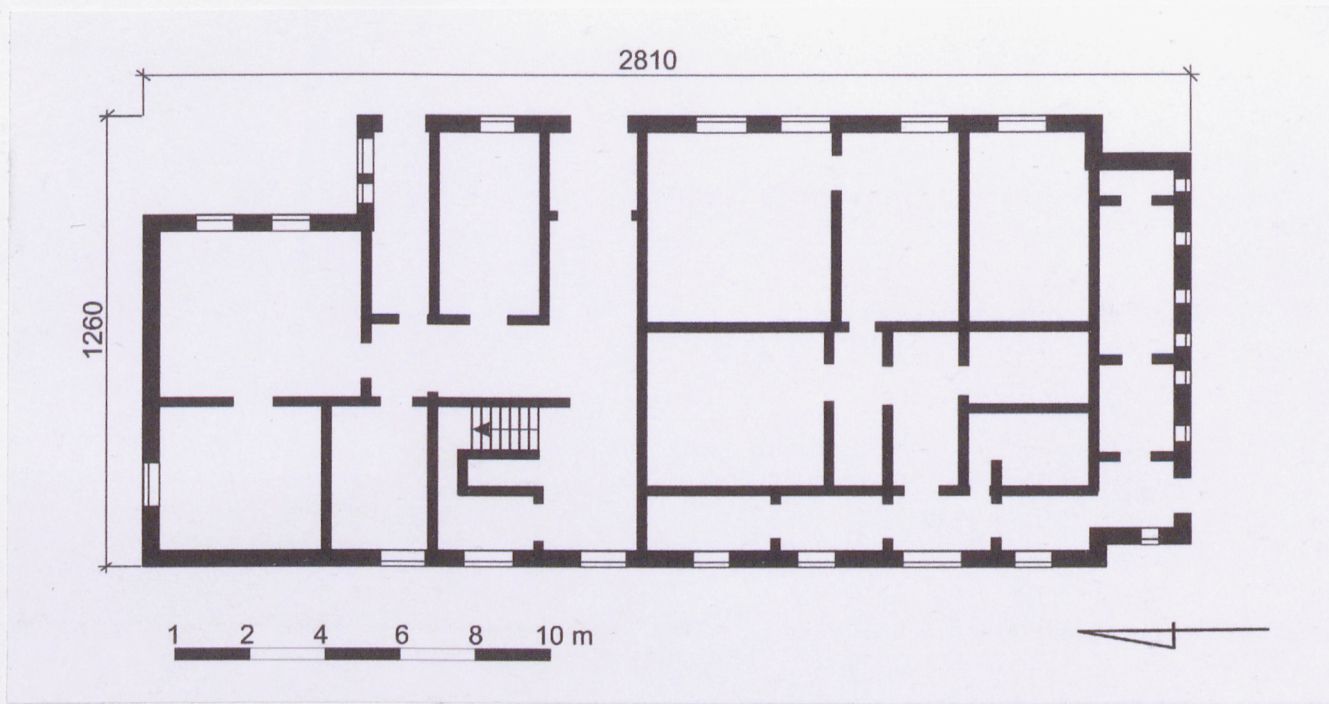
26. Adnotacje o inspekcjach, informacje o zmianach (daty, imiona i nazwiska wypełniających)

1. Miejscowość	2. Obiekt (nazwa jak w karcie)	3. Zawartość wkładki (nazwa obiektu lub materiału uzupełniającego)
gmina: Olsztyn powiat: Olsztyn województwo: warmińsko-mazurskie	budynek koszarowy, ob. nieużytkowany	c. d. pkt 12. karty (autorzy, historia obiektu, określenie stylu) .

cd. pkt. 12.

Koszary przy Wadangerstrasse zajął wówczas jeden z batalionów Infanterie-regiment Nr 146 (Warmiński Pułk Piechoty Nr 146). Na przełomie lat 1909/1910 zbudowano tu jeszcze budynek sztabowy. Żołnierze Pułku Piechoty Nr 146 korzystali z koszar przy Wadangerstrasse do wybuchu II wojny światowej. W roku 1945 przez jakiś czas budynki były użytkowane przez oddziały Armii Radzieckiej. Szczęściem, wycofujący się stąd żołnierze radzieccy nie podpalili budynków, jak to miało miejsce w przypadku koszar artyleryjskich przy dzisiejszej ulicy Dąbrowskiego (Magazinstrasse). Od roku 1946 budynki należące do zespołu mieściły różne instytucje, swe siedziby miały tu min. Związek Socjalistycznej Młodzieży Polskiej, miejska komenda organizacji Służba Polsce, sąd grodzki. Korzystały z nich też szkoły. W latach sześćdziesiątych ponownie zamieszkali tu żołnierze. Do roku 2001 stacjonował tu Batalion Łączności Nr 1980. Budynek nr 4 w zespole koszar przy ul. Jagiellońskiej 60 pierwotnie pełnił funkcję budynku administracyjnego jednostki. Obecnie nie jest użytkowany. Stanowi własność Gminy Olsztyn.





1. Miejscowość gmina: Olsztyn powiat: Olsztyn województwo: warmińsko-mazurskie	2. Obiekt (nazwa jak w karcie) budynek koszarowy, ob. nieużytkowany	3. Zawartość wkładki (nazwa obiektu lub materiału uzupełniającego) cd. pkt. 13 karty (sytuacja, materiał i konstrukcja, rzut, bryła, elewacje, wnętrze, wyposażenie, instalacje).
---	---	--

cd. pkt. 13.

Drzwi:

stolarka otworowa zewnętrzna: drzwi wejściowe główne drewniane, dwuskrzydłowe, ramowo- pływne, w kształcie stojącego prostokąta, zamknięte płasko, z przechodzącym, profilowanym ślemieniem, ze stałym nadświetłem podzielonym pionowymi szczelinami na siedem kwater. Skrzydła przeszklone w górnej części szybkami o kształcie kwadratu. Szybki podzielone szczelinami na dziewięć kwater. Pod szybkami kwatera w kształcie leżącego prostokąta z pionowymi żłobieniami, pod nią kwatera w kształcie stojącego prostokąta z ukośnymi żłobieniami. Listwa przymykowa prosta, bez zdobień. Drzwi wartowni metalowe, na zawiasach, jednoskrzydłowe, w kształcie stojącego prostokąta, zamknięte prosto (natomiast otwór drzwiowy zamknięty łukiem odcinkowym). Drzwi prowadzące na klatkę schodową drewniane, dwuskrzydłowe, wahadłowe, w kształcie stojącego prostokąta, zamknięte płasko, ze ślepym nadświetłem. Skrzydła przeszklone w środkowej części prostokątnymi szybkami, podzielonymi szczelinami na dwanaście pól. Pod szybkami dwie kwatera w kształcie stojącego prostokąta o profilowanych krawędziach. Stolarka drzwiowa prowadząca do poszczególnych pomieszczeń w kondygnacjach nadziemnych (w tym do piwnic) drewniana, klepkowa, przemysłowa.

Okna:

otwory okienne partii parteru ujęte w ceglane opaski z niewielkimi uszakami. Nadproża zbudowane z cegieł ułożonych promieniście, w układzie alternacyjnym: wozówka- dwie główki- wozówka- dwie główki etc. W elewacji frontowej jedna z ceglanych opasek parteru ujmując jednocześnie dwa okna, tworząc w ten sposób pozorne okno biforyjne. Opaski wtórnie pokryte farbą w kolorze buraczkowym. Stolarka okienna w budynku zróżnicowana: 1). okna drewniane, skrzynkowe, czteroskrzydłowe, w kształcie stojącego prostokąta, zamknięte prosto, z przechodzącym, profilowanym ślemieniem. Skrzydła górne dzielone szczelinami na cztery kwatera, skrzydła dolne dzielone poziomymi szczelinami na trzy kwatera. Listwy przymykowe zdobione półplastycznym pilastrem wspartym na cokoli, z trzema żłobkami pod geometrycznym kapitelem. 2). okna drewniane, skrzynkowe, sześcioskrzydłowe, w kształcie stojącego prostokąta, zamknięte prosto, z przechodzącym, profilowanym ślemieniem. Skrzydła górne dzielone szczelinami na cztery kwatera, skrzydła dolne dzielone poziomymi szczelinami na trzy kwatera. Listwy przymykowe zdobione półplastycznym pilastrem wspartym na cokoli, z trzema żłobkami pod geometrycznym kapitelem. 3). okna drewniane, skrzynkowe, dwuskrzydłowe, dwupolowe, w kształcie stojącego prostokąta, zamknięte prosto. 4). okienka w połaci mansardowej drewniane, skrzynkowe, jednoskrzydłowe, w kształcie stojącego prostokąta, zamknięte płasko, dzielone na dwa pola poziomą szczeliną, z profilowanym ślemieniem, z czteropolowym nadświetłem. Montowane po trzy ściśle obok siebie. 5). okienka piwniczne drewniane, skrzynkowe, dwuskrzydłowe, dwupolowe, kształtem zbliżone do kwadratu, zamknięte prosto (natomiast otwór okienny zamknięty łukiem odcinkowym). 6). Okna wartowni drewniane, pojedyncze, jednoramowe, w kształcie stojącego prostokąta, zamknięte prosto. 7). okna narożnej dobudówki drewniane, jednoskrzydłowe, dwupolowe, w kształcie stojącego prostokąta, zamknięte łukiem odcinkowym. Wszystkie okna piwniczne w budynku oraz na poziomie parteru okratowane. Na klatce schodowej, wewnątrz, drewniane okna pojedyncze, dwuskrzydłowe, dwupolowe, ze stylizowaną listwą przymykową (jak na elewacjach).

Rzut:

korpus główny budynku na planie leżącego prostokąta. Boczny ryzalit również na rzucie leżącego prostokąta, jednakże krótszego i cofniętego w głąb w stosunku do korpusu głównego. W powstałym w ten sposób narożniku dobudówka na planie zbliżonym do kwadratu. Wartownia na planie leżącego prostokąta, umiejscowiona na osi prostopadłej do osi podłużnej głównego budynku. Klatka schodowa również na osi prostopadłej do osi podłużnej głównego budynku.

Bryła:

budynek podpiwniczony. Korpus czterokondygnacyjny z użytkowym poddaszem. Bryła jednorodna.

Elewacje:

frontowa, południowo-wschodnia, dziesięcioosiowa. Podziały wertykalne w postaci ceglanych „pilastrów” biegnących jedynie wzdłuż naroży budynku. Elewacja tylna, północno-zachodnia, siedmioosiowa, „pilastry” biegną co drugą oś. W obydwu elewacjach pilastry nie dochodzą do poziomu cokołu budynku, kończą się mniej więcej na poziomie śłemia okien parteru. Podziały horyzontalne występują jedynie w formie gzymsu cokołowego, utworzonego z cegieł ułożonych główkami pionowo z jednym rogiem ściętym pod kątem 45 stopni.

Wnętrze:

w piwnicy regularny układ pomieszczeń, w pozostałej części budynku nieregularny. Poddasze użytkowe. Wzdłuż ścian w partii kondygnacji nadziemnych, mniej więcej na 1/3 wysokości, drewniane, grube listwy sytuowane w dwóch równoległych do siebie rzędach. Dodatkowo olejne lamperie ściennie. Schody na poddasze pokryte wtórnie farbą olejną w kolorze jasny brąz.

Wyposażenie:

brak.

Instalacje:

wodno-kanalizacyjna, elektryczna, c. o., odgromowa.

1. Miejscowość gmina: Olsztyn powiat: Olsztyn województwo: warmińsko-mazurskie	2. Obiekt (nazwa jak w karcie) budynek koszarowy, ob. nieużytkowany	3. Zawartość wkładki (nazwa obiektu lub materiału uzupełniającego) Fotografie
---	--	--





4.



5.

1. Miejscowość
gmina: Olsztyn
powiat: Olsztyn
województwo: warmińsko-mazurskie

2. Obiekt (nazwa jak w karcie)

budynek koszarowy, ob. nieużytkowany

3. Zawartość wkładki (nazwa obiektu lub materiału uzupełniającego)

Fotografie



6.



7.



8.

Wkładkę założyła: mgr Olimpia Konopiewska, grudzień 2004 r.
Miejsce przechowywania negatywów:



9.



10.



11.



12.

1. Miejscowość gmina: Olsztyn powiat: Olsztyn województwo: warmińsko-mazurskie	2. Obiekt (nazwa jak w karcie) budynek koszarowy, ob. nieużytkowany	3. Zawartość wkładki (nazwa obiektu lub materiału uzupełniającego) Fotografie
---	---	--



13.



14.

1. Miejscowość gmina: Olsztyn powiat: Olsztyn województwo: warmińsko-mazurskie	2. Obiekt (nazwa jak w karcie) budynek koszarowy, ob. nieużytkowany	3. Zawartość wkładki (nazwa obiektu lub materiału uzupełniającego) Spis fotografii
---	---	--

1. widok na budynek od strony ulicy Jagiellońskiej.
2. bryła wartowni.
3. mur integralnie połączony z bryłą wartowni.
4. czteroskrzydłowe okno.
5. komin.
6. okna jednoramowe.
7. okienko piwniczne.
8. klatka schodowa.
9. piwnice.
10. poddasze.
11. fragment więzby dachowej.
12. fragment więzby dachowej.
13. schody prowadzące do piwnic.
14. schody klatki schodowej.

