

1. Obiekt

Stajnie północne, ob. budynki handlowo-usługowe w zespole koszar  
Dragonerregiment König Albert von Sachsen (Ostpr.) Nr 10.

855/1

2. Czas powstania

1886 r.

3. Miejscowość

O L S Z T Y N

4. Adres ul. Dąbrowskiego 5  
działka nr  
obręb  
nr hipoteczny KW

5. Przynależność administracyjna

województwo olsztyńskie

gmina Olsztyn

6. Poprzednie nazwy miejscowości

Allenstein

7. Przynależność administracyjna  
przed 1 IV 1975

województwo olsztyńskie

powiat Olsztyn

8. Właściciel i jego adres

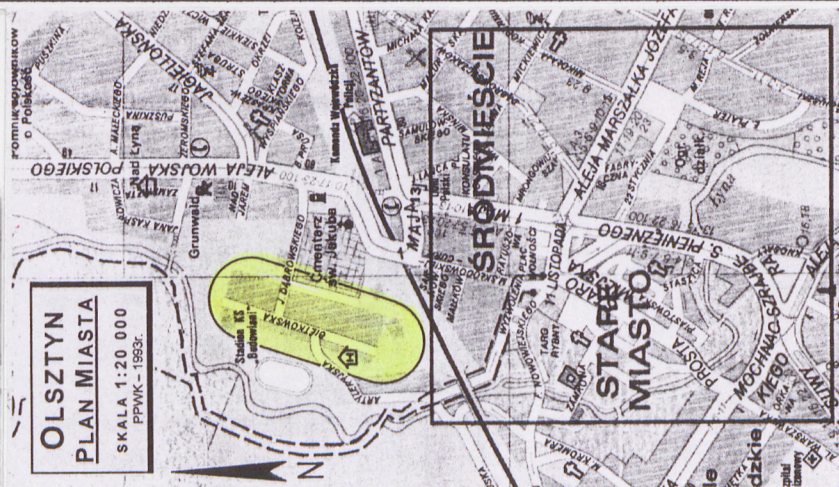
Gmina Olsztyn

9. Użytkownik i jego adres

na załączniku nr 3

10. Rejestr zabytków

Nr 1955 data 28.12.2000



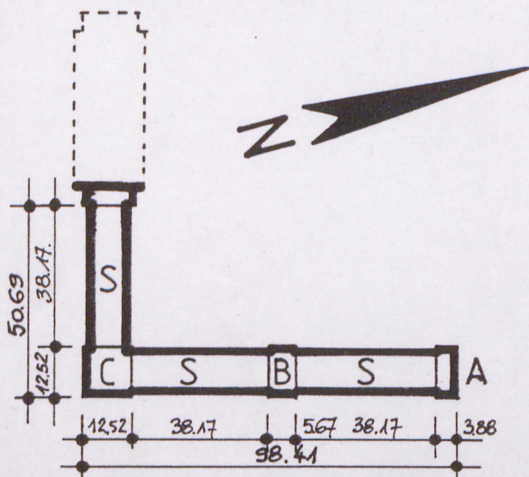
OLSZTYN, ul. J. Dąbrowskiego nr 5

ZESPÓŁ KOSZAR KAWALERII

STAJNIE PÓŁNOCNE - SKALA 1:2000

(POSZCZEGÓLNE SEKCJE SĄ POWTARZALNE –  
PATRZ KARTA STAJNI POŁUDNIOWYCH ZAŁ. NR 5)

J. Strużyński - Listopad 1998r.



### 13. Opis (sytuacja, materiał i konstrukcja, rzut, bryła, elewacje, wnętrze, wyposażenie, instalacje)

Usytuowane w północno-wschodniej części zespołu koszar. Po ich południowej stronie (wzdłuż skrzydła południowego) przebiega na osi wschód-zachód ulica Dąbrowskiego (do 1945 r. Magazin-Strasse). Od wschodu (równolegle do skrzydła wschodniego) przebiega bocznicą kolejowa, na północny-wschód od skrzydła wschodniego budynek sterowni boczniczy, na zachód nieużytkowany obecnie basen przeciwpożarowy położony w narożniku obszernego dziedzińca koszarowego ograniczonego od zachodu ul. Gietkowską. (do 1945 r. wewnętrzną ulicą koszarową). Na północ od stajni północnych, usytuowany na osi wschód-zachód budynek stajni oficerskich.

Murowane z cegły ceramicznej pełnej na zaprawie wapienno-piaskowej, na ceglonym fundamencie i niskim ceglonym cokole. Do murowania ścian użyto cegły o wymiarach: wozówka = 24-25 cm, główka = 12-12,5 cm, h cegły = 6,5-6,8 cm, 10 warstw cegły łącznie ze spoinami = 78 cm. Na niektórych ceglach odcisnięta nazwa cegielni „DRAULITTEN”. W ścianach wykonano pionowe szczeliny izolacyjne. Nadproża okienne i drzwiowe odcinkowe i proste, ceglane oraz na stalowych dwuteownikach (wtórne).

Nad I kondygnacją drewniany strop belkowy podparty drewnianymi podciągami i słupami.

Więźba dachowa drewniana o konstrukcji w formie dźwigarów deskowych, odeskowanych na styk oraz płatwiowo-kleszczowa, odeskowana na styk, dach kryty papą. Rynny i obróbki blacharskie z blachy ocynk.

Na I kondygnacji posadzki betonowe zatarte na ostro, w pomieszczeniach biurowych pokryte wykładzinami z tworzyw sztucznych, na poddaszu podłogi z desek na legarach.

Na I kondygnacji posadzki betonowe zatarte na ostro, w pomieszczeniach biurowych pokryte wykładzinami z tworzyw sztucznych, na poddaszu podłogi z desek na legarach.

Drzwi zewnętrzne 1 i 2-skrzydłowe, współczesne, opierzone blachą, drzwi wewnętrzne drewniane, 1-skrzydłowe, ramowo-płytowe (współczesne); drzwi wewnętrzne drewniane, płytowe. (współczesne), bramy 2-skrzydłowe, metalowe. W bocznej (północnej) elewacji ryzalitu północnego zachowana brama drewniana, 2-skrzydłowa o konstrukcji ramowo-deskowej z zamkniętym odcinkowo nadświetleniem. (fot. 12)

Okna stalowe typu przemysłowego, wielokwaterowe, zamknięte odcinkowo; okna drewniane, skrzynkowe, 2-poziomowe, 2-dzielne; okna drewniane, skrzynkowe, 2-poziomowe, trójdzielne (współczesne).

Wzniesiona na planie litery „L” z dwoma skrzydłami (wschodnim i południowym) ustawionymi do siebie pod kątem prostym, w I kondygnacji 3-traktowa, w poddaszu 2 i półtraktowa.

Bryła zwarta, niepodpiwniczona, 1-kondygnacyjna z użytkowym poddaszem, kryta dachem 2-spadowym o niewielkim kącie nachylenia połaci dachowych.

Elewacja południowa skrzydła południowego (fot. 3, 4) na niskim ceglonym cokole, z płytkami ryzalitami po stronie wschodniej i zachodniej (fot. 3, 5),

c.d. na załączniku nr 3

### 12. Autorzy, historia obiektu, określenie stylu

Stajnia zbudowana w 1886 r. a więc w pierwszym etapie budowy zespołu koszar. Budowę zrealizowały firmy Wurma i Spaktera z Bartoszyca. Cegła używana do ich budowy wyprodukowana została w miejscowości Draulitten (obecnie Drulity, gmina Pasiek). W roku 1945 pożar zniszczył znaczną część drewnianych konstrukcji oraz pokryć dachowych. Ślady tego pożaru widoczne są do dzisiaj na zewnętrznych murach obwodowych. Na przełomie lat 50-tych obudowano zniszczone konstrukcje drewniane budynków stajni oraz pokrycia dachowe. W częściach najbardziej zniszczonych nie odtworzono dekoracyjnego zwieńczenia elewacji, obecnie pozwala to na określenie zasięgu zniszczeń. Po roku 1945 stajnia miała bardzo wielu użytkowników. Przeprowadzili oni szereg prac adaptacyjnych o bardzo zróżnicowanym zakresie. W wyniku tych prac prawie całkowicie przebudowano (zeszpecono) elewację frontową i tylną skrzydła południowego oraz w znacznej części elewację wschodnią skrzydła wschodniego. W parterze obu skrzydeł urządzono sklepy i magazyny, na piętrze skrzydła południowego również urządzono małe sklepy.

14. Kubatura	15. Powierzchnia użytkowa	16. Przeznaczenie pierwotne	17. Użytkowanie obecne									
18.785 m <sup>3</sup>	<table><tr><td>przyziemie</td><td>-</td><td>1.440 m<sup>2</sup></td></tr><tr><td>poddasze</td><td>-</td><td>1.400 m<sup>2</sup></td></tr><tr><td>RAZEM</td><td>-</td><td>2.840 m<sup>2</sup></td></tr></table>	przyziemie	-	1.440 m <sup>2</sup>	poddasze	-	1.400 m <sup>2</sup>	RAZEM	-	2.840 m <sup>2</sup>	stajnia	budynek handlowo-usługowy
przyziemie	-	1.440 m <sup>2</sup>										
poddasze	-	1.400 m <sup>2</sup>										
RAZEM	-	2.840 m <sup>2</sup>										
18. Prace budowlane i konserwatorskie, ich przebieg i dokumentacja		19. Stan zachowania (fundamenty, ściany zewnętrzne, ściany wewnętrzne, sklepienia, stropy, konstrukcje dachowe, pokrycie dachu, wyposażenie i instalacje)										
Stajnie remontowane po pożarze w 1945 r. Odbudowano drewniane konstrukcje wewnętrzne oraz dachy. W okresie późniejszym poszczególni użytkownicy przeprowadzali drobne prace adaptacyjne. Nie zachowana dokumentacja dotycząca tych prac.		Fundamenty w dobrym stanie zachowania. Ściany zewnętrzne i wewnętrzne w stanie technicznym dobrym. Pomimo pożaru jaki miał miejsce w 1945 r. nie występują spękania ani wybrzuszenia ścian. Drewniane stropy w dobrym stanie zachowania. (odbudowane na przełomie lat 40-tych i 50-tych. Drewniana więźba dachowa j.w. Pokrycie dachu z drobnymi nieszczelnościami. Instalacje w dobrym stanie technicznym.										
		20. Najpilniejsze postulaty konserwatorskie										
		Uporządkowanie architektoniczne elewacji. Remont kapitalny wewnątrz budynku, dotyczy to głównie klatek schodowych i korytarzy. Zabezpieczenie pomieszczeń obecnie nieużytkowanych. Uszczelnienie pokryć dachowych. Zabezpieczenie drewnianych elementów konstrukcyjnych preparatami grzybobójczymi i ognioochronnymi. Kompleksowe uporządkowanie otoczenia obiektu.										

21. Akta archiwalne (rodzaj akt, numer i miejsce przechowywania)

szczegółowy wykaz w karcie zbiorczej zespołu

22. Biblioteka

szczegółowy wykaz w karcie zbiorczej zespołu

23. Źródła ikonograficzne i fotografie (rodzaj, miejsce przechowywania, sygnatury)

szczegółowy wykaz w karcie zbiorczej zespołu

24. Uwagi różne

25. Opracował

tekst: Bogusław Chlebowicz, XI. 1998 r.

plany, rysunki Jacek Strużyński, XI. 1998 r.

zdjęcia fotograficzne Jacek Strużyński, XI. 1998 r.

miejsce przechowywania negatywów PSOZ Olsztyn

**KARTA PO WYPEŁNIENIU PODLEGA OCHRONIE NA PODSTAWIE PRZEPISÓW PRAWA AUTORSKIEGO**

26. Adnotacje o inspekcjach, informacje o zmianach (daty, imiona i nazwiska wypełniających)

27. Załączniki

Załączniki nr 1 - 3

1. Miejscowość..... <u>Olsztyn</u> .....	4. Obiekt (nazwa jak w karcie)  <u>zespół koszar kawaleryjskich</u> <u>stajnie północne</u> <u>ul. Dąbrowskiego</u>	5. Zawartość wkładki (nazwa materiału uzupełniającego)  <u>fotografie</u>
2. Gmina..... <u>Olsztyn</u> .....		
3. Województwo..... <u>olsztyńskie</u> .....		



fot. 2, 3 - 4  
5, 6, 7

Wkładkę założył: Jacek Strużyński, XI. 1998 r.

(imię, nazwisko, data)

PSOZ Olsztyn

Miejsce przechowywania negatywów:



fot. 8, 9, 10  
11, 12, 13, 14



1. Miejscowość..... <u>Olsztyn</u> .....	4. Obiekt (nazwa jak w karcie)	5. Zawartość wkładki (nazwa materiału uzupełniającego)
2. Gmina..... <u>Olsztyn</u> .....	zespół koszar kawaleryjskich	fotografie i sytuacja w skali 1:2000
3. Województwo..... <u>olsztyńskie</u> .....	stajnie północne ul. Dąbrowskiego	



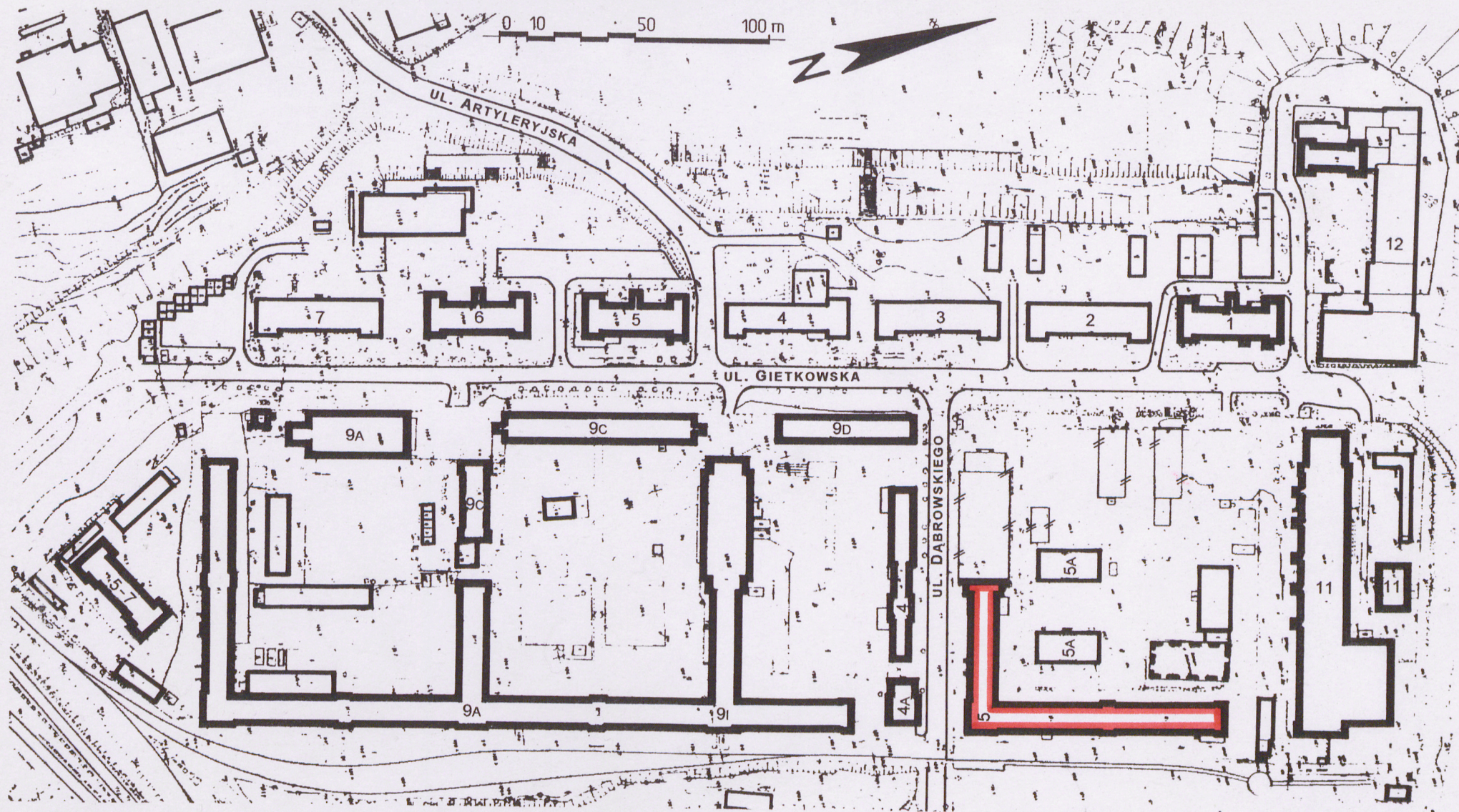
fot. 15, 16, 17

Wkładkę założył: Jacek Strużyński, XI. 1998 r.

(imię, nazwisko, data)

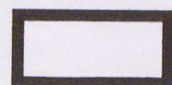
PSOZ Olsztyn

Miejsce przechowywania negatywów: .....

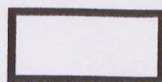


**OLSZTYN – ZESPÓŁ KOSZAR KAWALERII – SYTUACJA – SKALA 1:2000**

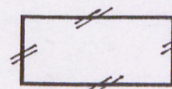
**OBJAŚNIENIA**



Istniejąca historyczna zabudowa  
koszar



Zabudowa współczesna



Obiekty rozebrane

Opracował: Jacek Strużyński – listopad 1998r.

1. Miejscowość. <b>Olsztyn</b> .....	4. Obiekt (nazwa jak w karcie) <b>Stajnia północna, ob. budynek handlowo-usługowy w zespole koszar ul. Dąbrowskiego 5</b>	5. Zawartość wkładki (nazwa materiału uzupełniającego) <b>c.d. poz. 13, wykaz fotografii i wykaz użytkowników</b>
2. Gmina ..... <b>Olsztyn</b> .....		
3. Województwo <b>olsztyńskie</b> .....		

c.d.: poz. 13

obecnie w I kondygnacji 12-osiowa (1 ryzalit zachodni+8 korpus+3 ryzalit wschodni). Otwory okienne w osiach 2, 3, 5, 6, 7, 8, 9, 10, 11 i 12 o zróżnicowanych wymiarach, zamknięte odcinkowo, na ceglanych parapetach (otwory zachowane w osiach 5, 6, 8 i 9) pokrytych płytkami łupku. W osi 1, 4 i 7 wtórnie wykonane prostokątne otwory drzwiowe i bramne. Poddasze 18-osiowe z wtórnie wykonanymi, prostokątnymi otworami okiennymi, w ostatnich 3 osiach (ryzalit wschodni) zachowane podwójne, zamknięte odcinkowo otwory okienne na wspólnych ceglanych parapetach. Elewacja wschodnia skrzydła wschodniego (fot. 6, 7) na niskim cokole ceglany zakończony warstwą sfazowanej cegły, w parterze 19-osiowa z ryzalitami pozornymi w osi 1, 10 i 19. Ryzality pozorne 1-osiowe, ujęte w narożnikach w płaskie lizeny pierwotnie połączone górami ceglany fryzem, pod nim okragła płycina, zwieńczone gzymsem na ceglanych konsolkach (fot. 5, 6, 7). W korpusie prostokątne, zamknięte odcinkowo otwory okienne (w części przeprute przez wtórne bramy lub powiększone). W poddaszu podwójne prostokątne otwory okienne zamknięte odcinkowo na wspólnych parapetach ceglanych. Północna część elewacji przesłonięta wybudowana po 1945 r. klatka schodowa, fot. 8, 9) Elewacja zwieńczona ceglany gzymsem na ceglanych konsolkach złożonych z wysuniętych z lica muru główek i wozówek. Elewacja północna skrzydła wschodniego - ryzalit północny (fot. 9, 10, 11) symetryczna, w parterze 1-osiowa z prostokątnym otworem drzwiowym (brama) zamkniętym odcinkowo, w poddaszu 3-osiowa z prostokątnym otworem drzwiowym poprzedzonym balkonem, zamkniętym odcinkowo (do podawania siana i paszy) flankowanym przez podwójne otwory okienne zamknięte łukiem odcinkowym, na wspólnym ceglany parapecie. Naroża ujęte w płaskie lizeny połączone górami fryzem ceglany, całość zwieńczona ceglany gzymsem na konsolach z wysuniętych z lica główek i wozówek. Elewacja zachodnia skrzydła wschodniego 18-osiowa, z ryzalitami pozornymi w osi 1 i 10, z prostokątnymi otworami okiennymi zamkniętymi odcinkowo w I kondygnacji korpusu i otworem bramnym w środkowym ryzalicie pozornym (przejazd przez stajnię), w poddaszu, nad każdą osią podwójne otwory okienne zamknięte odcinkowo na wspólnych ceglanych parapetach, z detalem architektonicznym opracowanym jak w elewacji północnej (fot. 14). Elewacja północna skrzydła południowego w parterze 8-osiowa, z otworami okiennymi na parterze jak w poprzedniej elewacji, w poddaszu prostokątne otwory okienne w 8 osiach (wtórne). W zachodniej części elewacji szczerunkowo zachowany 1-osiowy ryzalit pozorny. (fot. 16) W elewacji zachodniej skrzydła południowego zachowane pozostałości po budynku koszarowym, spalonym w latach 90-tych.

Wnętrza w parterach i poddaszu w części przebudowane. W miejscu zlokalizowanych na parterze stajni znajdują się obecnie różne firmy, poddasze skrzydła południowego zostało zaadaptowane na sklepy, partery i poddasza części skrzydła wschodniego obecnie nieużytkowane.

Wyposażenie - z wyposażenia dawnych stajni pozostały kółka do wiązania koni na ścianach zewnętrznych.

c.d. na odwrocie

Wkładkę założył: ..... **Bogusław Chlebowicz, XI...1998 r.** .....

(imię, nazwisko, data)

Miejsce przechowywania negatywów: ..... **PSOZ Olsztyn** .....

Budynek wyposażony w instalację elektryczną, wod-kan, telefoniczną, ogrzewanie indywidualne.

## WYKAZ FOTOGRAFII

Strona tytułowa

1. Widok ogólny w kierunku północnym

Załącznik nr 1

2. Szczyt zachodni skrzydła południowego

3. Skrzydło południowe - część zachodnia

4. Skrzydło południowe - część wschodnia

5. Skrzydło południowe - ryzalit wschodni

6. Skrzydło wschodnie - elewacja wschodnia

7. J.w.

8. J.w. - widok w kierunku północnym

9. J.w. - ryzalit północny

10. J.w. - ryzalit północny i elewacja zachodnia

11. J.w. - ryzalit północny - fragment elewacji

12. J.w. - brama w ryzalicie j.w.

13. J.w. - kółko do wiązania koni

14. J.w. elewacja zachodnia

Załącznik nr 2

15. Skrzydło południowe - elewacja północna

16. Skrzydło południowe - ryzalit w elewacji północnej

17. J.w. - szczyt zachodni (zachowany fragment ściany po spalonym budynku)

## Poz. 9 - wykaz użytkowników:

ANDAREX AUTO CZĘŚCI; [REDACTED]

Auto Części; [REDACTED]

AUTO-CZĘŚCI FORD; [REDACTED]

EL-LUX Firma Handlowa; [REDACTED]

FIRMA Handlowo-Usługowo-Produkcyjna; [REDACTED]

KOMIS - Wyposażenie Mieszkań; [REDACTED]

Olsztyn

Przedsiębiorstwo Produkcyjno-Handlowo-Usługowe „IZA”; [REDACTED]

Skład Narzędzi „IMEX” s.c.; ; ul. Dąbrowskiego; 5; 10-170 Olsztyn

Zakład Ślusarsko-Spawalnicy; [REDACTED]