

1. Obiekt

K A M I E N I C Z K A

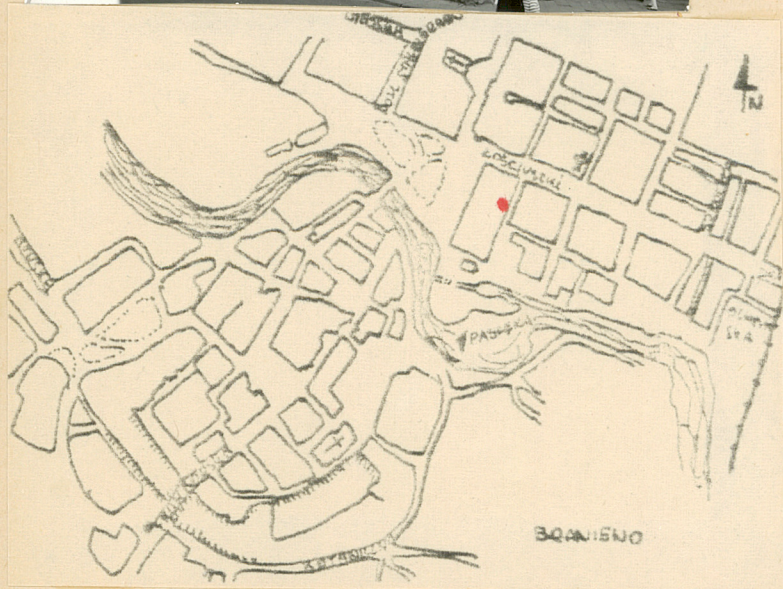
2. Czas powstania

p.XX w.

3. Miejscowość

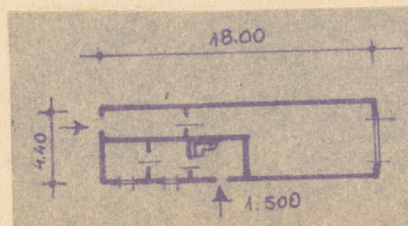
B R A N I E W O

11. Zdjęcia, plan sytuacyjny, rzuty



autor zdjęć
data wykonania
miejsce przechowywania negatywów

Z. Żdąbkowski WKZ Elbląg 10.IX 81.



4. Adres

Braniewo ul. Kościelna nr 2

nr hipoteczny

5. Przynależność administracyjna

województwo Elbląg

gmina / pow. Braniewo

6. Poprzednie nazwy miejscowości

BRUSENBERGUE, BRAUNSBURG

7. Przynależność administracyjna przed 1 VI 1975

województwo Olsztyn

gmina Braniewo

8. Właściciel i jego adres

ADM w Braniewie

9. Użytkownik i jego adres

lokatorzy

10. Rejestr zabytków

Nr data

12. Autorzy, historia obiektu, określenia stylu.

Budynek murowany z cegły z p.
XX w.

13. Opis (sytuacja, materiał i konstrukcja, rzut, bryła, elewacje, dach, wnętrze wyposażenie, instalacje)

Budynek usytuowany kalenicowo do ulicy, w narożniku zwartej pierzei ulicznej. Murowany z cegły, otynkowany. Nad piwnicą strop ceramiczny na belkach stalowych. Nad wyższymi kondygnacjami stropy drewniane. Więźba dachowa drewniana konstrukcji jętkowo-płatwiowej na stolcach. Budynek założony na planie prostokąta, dwu i półtraktowy. Dwukondygnacyjny, częściowo podpiwniczony. Elewacje frontowa dwuosiowa. W przyziemiu okno wystawowe. Podziału horyzontalnego dokonują: gzyms kordonowy i podokienny. Otwory okienne drugiej kondygnacji - prostokątne w opaskach listwowych. Gzyms wieńczący - profilowany uskokowo. Narożnik w formie konsolki. Elewacja boczna pięciosiowa zamknięta trójkątnym ogzysowanym szczytem. W przyziemiu, na osi środkowej umieszczony jest prostokątny otwór drzwiowy. Otwory okienne elewacji - prostokątne. Stolarka z podziałem na cztery kwatery. Ślęmię ozdobnie profilowane. W sieni - schody tralkowe. Budynek przekryty dachem dwuspadowym i dachówką holenderką.

14. Kubatura 474 m ³	15. Powierzchnia użytkowa 79,40 m ²	16. Przeznaczenie pierwotne mieszkalne	17. Użytkowanie obecne mieszkalne
18. Prace budowlane i konserwatorskie, ich przebieg i dokumentacja		19. Stan zachowania (fundamenty, ściany zewnętrzne, ściany wewnętrzne, sklepienia, stropy, konstrukcje dachowe, pokrycie dachu, wyposażenie i instalacje) Stan zachowania - dostateczny 10.IX.81 Widoczne zacieki na elewacjach. Ściany wewnętrzne zawilgocone. Ubytki w stolarce okiennieo-drzwiowej.	
20. Najpilniejsze postulaty konserwatorskie Budynek wymaga remontu bieżącego.			

21. Akta archiwalne (rodzaj akt, numer i miejsce przechowywania)

22. Bibliografia

23. Źródła ikonograficzne (rodzaj, miejsce przechowywania, sygnatury)

24. Uwagi różne

25. Wypełnił

mgr. G Makowska

PKZ Olsztyn 10 IX 81

26. Sprawdził

27. Załączniki