

OŚRODEK DOKUMENTACJI
ZABYTKÓW w WARSZAWIE

KARTA EWIDENCYJNA ZABYTKÓW
ARCHITEKTURY I BUDOWNICTWA

A B C D E F G H I J K L M N O P R S T U V X Y Z

Nr WARMIŃSKO-
MAZURSKIE

1980

1. Obiekt

DOM MIESZKALNY.

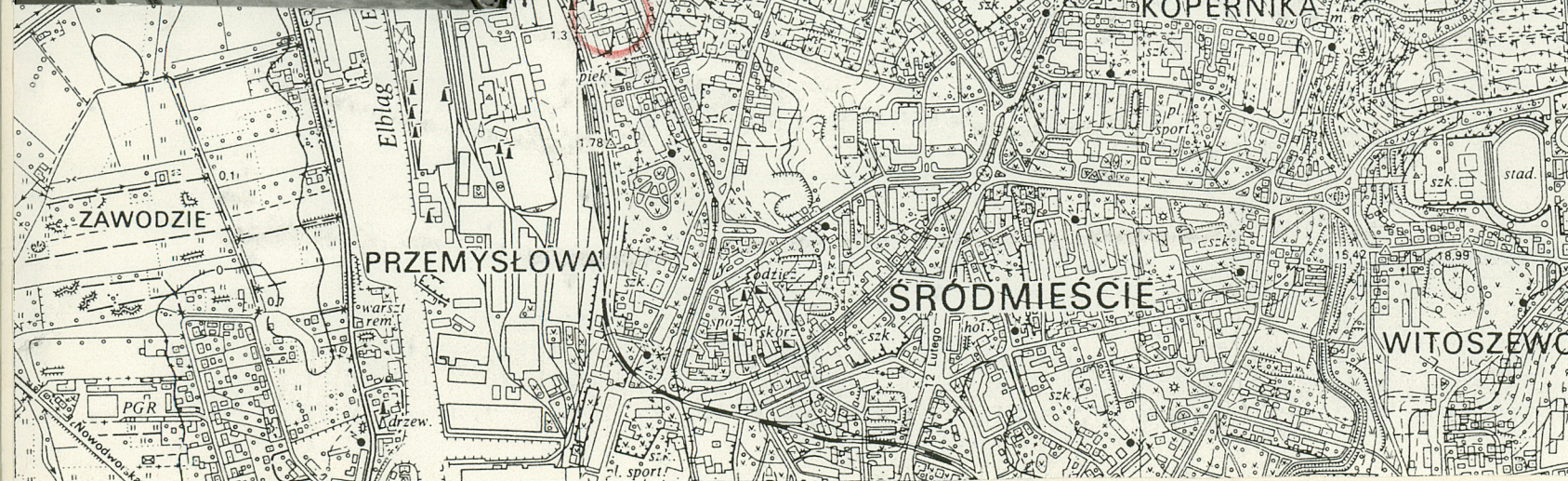
2. Czas powstania

1906 rok

3. Miejscowość

ELBLĄG.

11. Zdjęcia, rzut, przekrój, sytuacja, orientacja



4. Adres

82-300 Elbląg
ul. Piwacka nr. 1

nr hipoteczny

5. Przynależność administracyjna

województwo elbląskie

gmina Elbląg

6. Poprzednie nazwy miejscowości

Elbing

7. Przynależność administracyjna
1 VI 1975

województwo gdańskie

powiat Elbląg

8. Właściciel i jego adres

Miasto-gmina Elbląg
82-300 Elbląg
ul. Łączności 3

9. Użytkownik i jego adres

Zarząd Budynków Komunalnych
82-300 Elbląg
ul. Ratuszowa 4

10. Rejestr zabytków

Nr

data

12. Autorzy, historia obiektu, określenie stylu

Miasto Elbląg założone w 1237 roku prawa miejskie otrzymuje 10.04.1246 roku w oparciu o prawo lubeckie. Stare Miasto rozlokowane na prawym brzegu rzeki Elbląg, obwarowane pierwotnie wałem drewniano-ziemnym, pod koniec lat 90-tych XIII w. kamienno-ceglanymi murami obronnymi, już w XIV w. nie zaspokaja potrzeb terytorialnych ludności i powstaje Nowe Miasto/1347 r./poza jego murami. W XV w. nastąpił znaczny rozwój osadnictwa na przedmieściach. Wówczas budownictwo mieszkalne objęło również tereny bardziej oddalone od bram miejskich/ dawne ulice Diebsdamm, Tüpfel, Kreuzgasse. Powstanie w roku 1454 rycerstwa i mieszczan pruskich przeciw Zakonowi Krzyżackiemu zapoczątkowało nowy okres w dziejach miasta, a długoletnia wojna zakończona dopiero w 1466 roku pokojem toruńskim doprowadziła do włączenia Elbląga do Korony Polskiej. Wzrost ludności pod koniec lat 70-tych XVI w. do ok. 15 tys spowodował dalszy rozwój osadnictwa na przedmieściach, znacznie rozwinęła się wówczas sieć ulic i zasięg budownictwa mieszkaniowego. Na przedmieściu północnym osadnictwo objęło tereny za kościołem Bożego Ciała. Pojawiły się tu nowe ulice: Grosse Rosenstrasse/Jasminowa/, Sternstrasse/Gwiazdna/ oraz dochodzące aż do rzeki Elbląg: Lange Niederstrasse/późniejsza Zweite Niederstr. obecna Pływacka/, Erste Niederstrasse-obecna Niska oraz Dritte Niederstrasse obecna Dolna. Trzy te równoległe ulice łączyły Kastanienallee późniejszą Karl Ziese Strasse z rzeką. W II połowie XIX w. tereny wzdłuż rzeki zajęły zakłady Ferdinanda Schichaua, natomiast właścicielem działki położonej po północnej stronie ulicy Pływackiej był Heinrich Tüchel-czeladnik ciesielski.

W roku 1906 na tej działce wybudowano kamienicę o ośmiu mieszkaniach. W latach 20-tych XX w. właścicielem domu w nim nie mieszkającym był Friedrich Giese-rolnik.

Kamienica eklektyczna o motywach secesyjnych, nieco prymitywnej dekoracji. Autor projektu nieznan.

13. Opis (sytuacja, materiał i konstrukcja, rzut, bryła, elewacje, wnętrza, wyposażenie, instalacje)

Budynek położony jest w zach części miasta Elbląga, przy niewielkiej uliczce Pływackiej, która kończy się ślepo zabudowaniami magazynów PSS "Społem", w odległości około 40 m od skrzyżowania z trasą przelotową w kierunku Tolkmicka tj. ulicą Browarną, tworzy on płu pierzeję ulicy; po jej przeciwnej stronie znajdują się biura PSS "Społem", na zapleczu obiektu mieści się niewielkie podwórko z ciągiem zabudowań gospodarczych.

MATERIAŁ:

ściany zewnętrzne:

z cegły pełnej, obustronnie tynkowane

ściany wewnętrzne:

z cegły pełnej i cegły dziurawki, obustronnie tynkowane,

stropy: w piwnicy ceglano na belkach stalowych, odcinkowe, wyżej drewniane,

wieżba-dachowa: drewniana, o konstrukcji krokwiowej ze ściankami stolcowymi,

pokrycie dachu: połac od strony płu-zach papa, od strony frontowej dachówka karpiówka,

facjatki blacha ocynkowana,

posadzki i podłogi: w piwnicy betonowe, w holu wejściowym płytki cementowe, barwione,

w mieszkaniach deski podłogowe obite płytą pilśniową, na strychu deski,

schody: zewnętrzne betonowe, na parterze betonowe, klatka schodowa dwubiegowa, drewniana,

toczone tralki i profilowana poręcz,

okna: w piwnicy krosnowe, dwupolowe, od strony płu-wsch skrzynkowe, prostokątne, dwudzielne, dwupoziome, czteropolowe, z ozdobnym słupkiem, od podwórza ościeżnicowe, dwudzielne, dwupoziome, sześciopolowe,

drzwi: wejściowe od ulicy płycinowo-ramowe, przeszklone, współczesne, z szeroką belką ślepieniową, dwupolowym nadświetlem, wewnętrzne wejściowe do mieszkań w większości współczesne, płycinowe, na piętrze oryginalne, płycinowo-ramowe, przeszklone, jednoskrzydłowe, na strych listwowe,

RZUT:

zbudowany na podstawie prostokąta, z centralnie usytuowanym wejściem, od strony płu-wsch, klatka schodowa, po dwa mieszkania na kondygnacji w układzie dwu traktowym,

BRYŁA:

podpiwniczona, na wysokim cokole, dwupiętrowa, nakryta dachem dwuspadowym o zróżnicowanym spadku, w połaci frontowej na 1 i 2 osi od zach masywna facjata ze szczytem w formie łuku pełnego, pozostała część połaci równo podzielona jednoosiowymi facjatkami nakrytymi daszkami namiotowymi,

Elewacja frontowa:

trójpoziomowa, na cokole, pięcioosiowa, z wejściem na osi, na 1, 2 osi od zach czteropoziomowa, szeroka facjata zwieńczona półkolistym szczytem, okienko w piwnicy obramione szeroką opaską z uszakami na górnych narożach i zaznaczonym kluczem, otwory okien i drzwi prostokątne; parter od wysokości cokołu pokryty płaskim, pasowym boniowaniem, w kluczu nad oknami motyw roślinnej plecionki z motywem pszczoły, nad wejściem pod gzymsem winne grono ujęte w dwa liście, wyższe kondygnacje oddzielone szerokim fryzem płaskorzeźbionego, mięsistego akantu, z wplecionymi dwoma salamandrami przy osi i umieszczoną w małżowinowym kartuszu pszczolą, nad fryzem elewacja wyłożona żółtą licówką, naroża i obramienia okien profilowane, otynkowane, pomiędzy oknami 1 i 2 piętra płaskorzeźbiona plakieta, niezachowana w drugiej osi od wsch, na osi środkowej plakieta pokryta dekoracją o motywach wąsatego maszkaronu ujętego przez dwa wolutowe spływy w dolnej części, w górnej rogi obfitości zwrócone ku górze wypełnione owocami, pomiędzy nimi forma tarczy herbowej z taśmowym rolwerkiem kartusza, z kwadratową, wyciętą plakieta i czwórliściem powyżej,

<p>14. Kubatura</p> <p>ok. 1180 m³</p>	<p>15. Powierzchnia użytkowa</p> <p>ok. 420 m²</p>	<p>16. Przeznaczenie pierwotne</p> <p>Dom mieszkalny.</p>	<p>17. Użytkowanie obecne</p> <p>Dom mieszkalny.</p>
<p>18. Prace budowlane i konserwatorskie, ich przebieg i dokumentacja</p> <p>Remont budynku przeprowadzano w latach sześćdziesiątych, wtedy zlikwidowano drewniane werandy od podwórza pozostawiając w ich miejsce otwory okienne, remont bieżący przeprowadzano w roku 1988, dach remontowano w 1990 roku.</p>		<p>19. Stan zachowania (fundamenty, ściany zewnętrzne, ściany wewnętrzne, sklepienia, stropy, konstrukcje dachowe, pokrycie dachu, wyposażenie i instalacje)</p> <p>Stan zachowania fundamentów i ścian piwnicznych wskazuje na konieczność osuszenia, ściany zewnętrzne i wewnętrzne wyżej - stan dobry, stropy nie wykazują zniszczeń, konstrukcja dachu nie wykazuje zniszczeń, pokrycie dachu konieczność napraw bieżących, brak opierzeń daszków nad facjatkami, na klatce schodowej brakujące toczony tralki zastąpiono szczeblami o prostokątnym przekroju, instalacje wymagają kapitalnego remontu.</p> <p>20. Najpilniejsze postulaty konserwatorskie</p> <p>Naprawa opierzeń daszków facjatek, osuszenie piwnic, wymiana podłóg na parterze, przemurowania ścianek działowych na parterze.</p>	

21. Akta archiwalne (rodzaj akt, numer i miejsce przechowania)

-Katasterverwaltung -Wydział Geodezji i Gospodarki Gruntami
Urząd Miejski w Elblągu
-Liegenschaftsbuch - j.w.

22. Bibliografia

- F.Grundmann -Elbinger Heimatbuch
- Elbinger Adress-Buch 1925-26 i 1927-28
- E.Krüger, -Elbing Heimatbuch 1933,

23. Źródła ikonograficzne i fotografia (rodzaj, miejsca przechowania sygnatury)

Nie odnaleziono.

24. Uwagi różne

Bez uwag

25. Opracował

tekst mgr.inż.Elżbieta Gregorczyk 09.1994 rok
imię, nazwisko, data, podpis

plany, rysunki mgr.inż.Elżbieta Gregorczyk 09.1994 rok
imię, nazwisko, data, podpis

zdjęcia fotograf. mgr.inż.Elżbieta Gregorczyk 09.1994 rok
imię, nazwisko, data, podpis

miejsce przechowania negatywów archiwum PSOZ oddział w Elblągu

Karta po wypełnieniu podlega ochronie na podstawie przepisów prawa autorskiego

26. Adnotacje o inspekcjach, informacje o zmianach (daty, imiona i nazwiska wypełniających)

27. Załączniki

1. Miejscowość

Elbląg.

2. Obiekt (nazwa jak w karcie)

Dom mieszkalny.
ul. Pływacka nr. 1

3. Zawartość wkladki (nazwa obiektu lub materiału uzupełniającego)

cd. opisu, rzut, zdjęcia

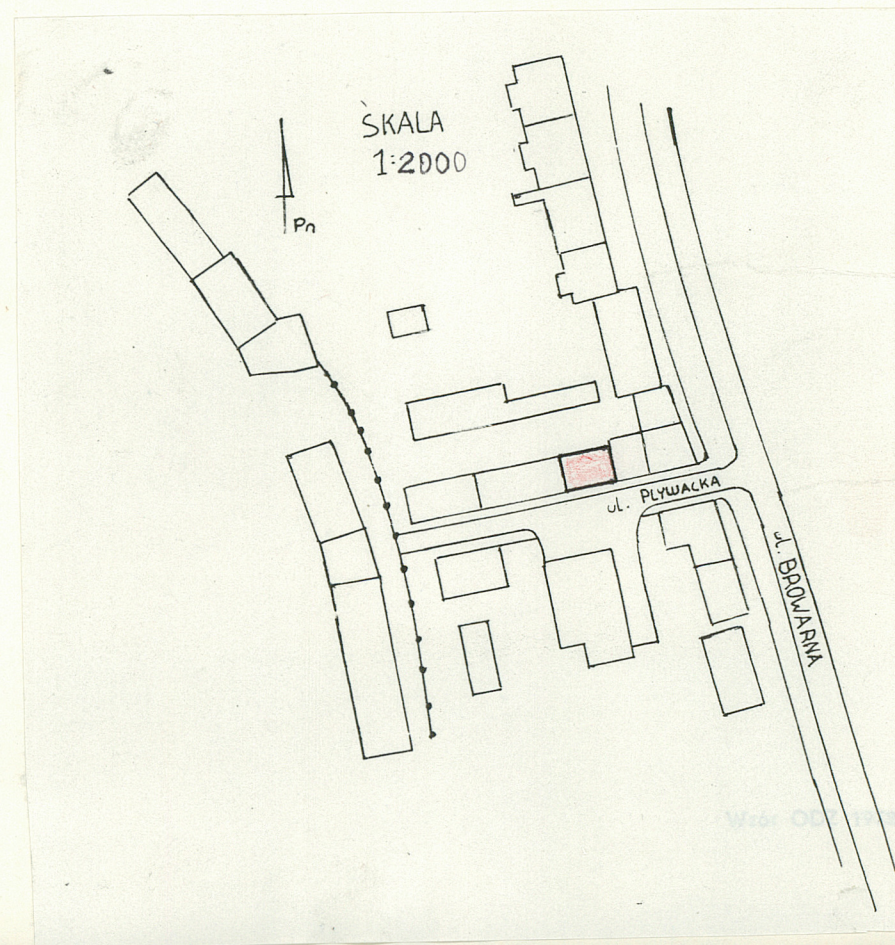
cd. opisu:
w pozostałych osiach stylizowane popiersie, twarz o szeroko otwartych ustach, obramowane potrójnym, płaskim obramieniem zwiniętym dołem i górą w prostokątne woluty, z prostokątną plakietą z czwórliściem na dole, ściana zwieńczona szerokim gzymsem koronującym, facjata oddzielona fryzem parapetowym o motywach stylizowanego kartusza w podokiennikach oraz ornamentu roślinnego po bokach, okna ujęte w pilastry ustawione na cokołach z niewielką płyciną na trzonie dźwigające wygierowane belkowanie, spływy dekorowane płaskorzeźbionym przedstawieniem ryb po bokach, w półkolistym szczycie dwa orły zwrócone heraldycznie z rozpostartymi skrzydłami ujmują szeroką, dekoracyjnie rozczłonkowaną plakietę, nawiązującą formą do stylizowanego przedstawienia koszyka z zawiązaną u góry kokardą, z datą 1906, pozostałe facjatkę obramione dekoracyjnie zaciosanymi wspornikami okapu trójkątnego dachu, zwieńczonego przewiązaną kulą.

Elewacja płn-zach:

czteropoziomowa, na niskim cokole, sześćoosiowa, na ostatniej kondygnacji czteroosiowa, tynkowana gładko,

Instalacje:

wodociągowa, kanalizacja sanitarna i deszczowa, elektryczna i gazowa, ogrzewanie piecowe.

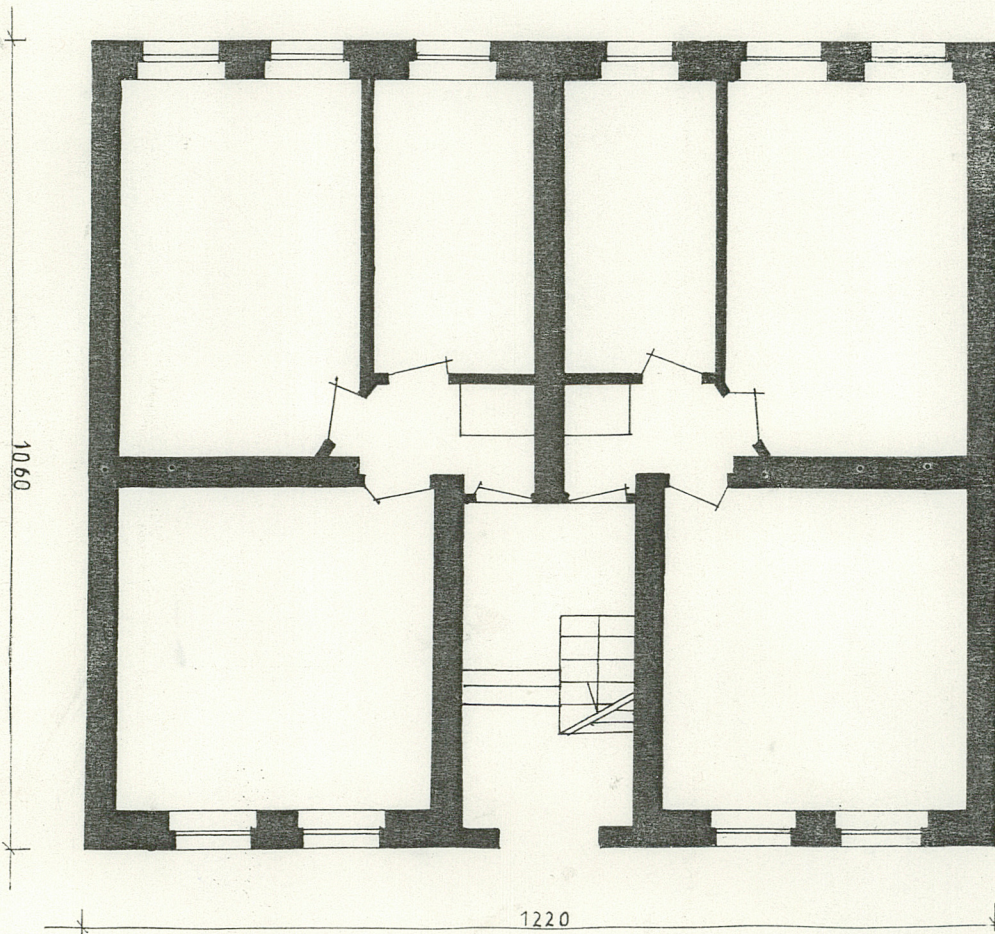


Wkładkę założył: mgr. inż. Elżbieta Gregorczyk 09.1994 rok

(imię, nazwisko, data)

Miejsce przechowywania negatywów: archiwum PSOZ oddział w Elblągu

SKALA 1:100



1. Miejscowość

Elbląg.

2. Obiekt (nazwa jak w karcie)

Dom mieszkalny.
ul. Pływacka nr 1.

3. Zawartość wkładki (nazwa obiektu lub materiału uzupełniającego)

zdjęcia



7.



8.



9.



10.

Spis fotografii:

1. elewacja frontowa
2. widok od pld-wsch
3. elewacja tylna
4. szczyt 1 i 2 osi od zach
5. podokienniki w szczycie
6. szczegł fryzu
7. wejście
8. drzwi wejściowe

9. wystawka dachowa
- 10, 11, 12, 13, 14 okna
w elewacji frontowej
15. drzwi wewn.
16. więźba dachowa

Wkładkę założył: mgr.inż. Elżbieta Gregorczyk 09.1994 rok

(imię, nazwisko, data)

Miejsce przechowywania negatywów: archiwum PSOZ oddział w Elblągu



11.



13.



15



12.



14.



16.