

OŚRODEK DOKUMENTACJI
ZABYTKÓW W WARSZAWIE

KARTA EWIDENCYJNA ZABYTKÓW
ARCHITEKTURY I BUDOWNICTWA

A B C D E F G H I J K L M N O P R S T U V W X Y Z

Nr 1267

1. Obiekt

DOM

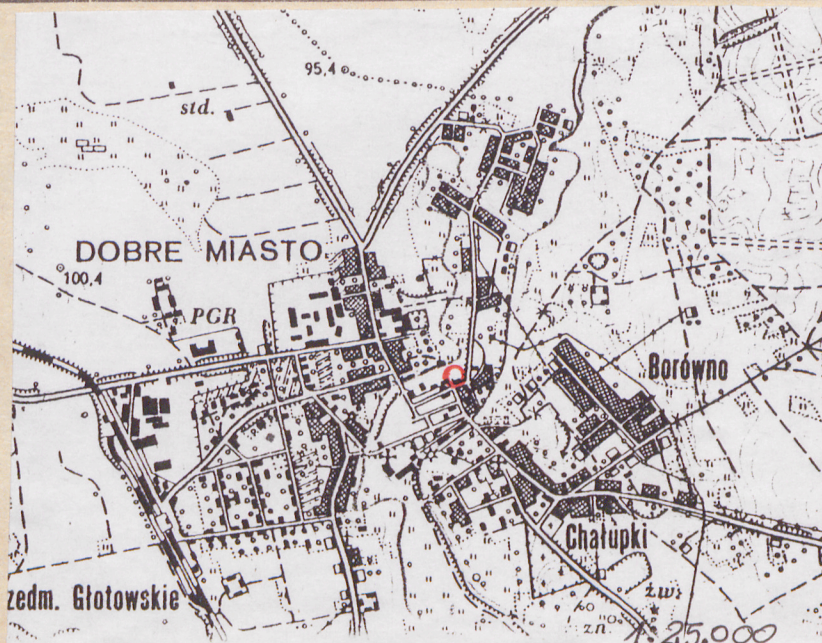
2. Czas powstania

pocz. XX w.

3. Miejscowość

DOBRE MIASTO

11. Zdjęcia, plan sytuacyjny, rzuty



4. Adres

ul. Sowińskiego 8
11-130 Dobrze Miasto

nr hipoteczny

5. Przynależność administracyjna

olsztyńskie

województwo

Dobrze Miasto

gmina

6. Poprzednie nazwy miejscowości

Guttstadt

7. Przynależność administracyjna

przed 1.VI.1975 r.

olsztyńskie

województwo

Lidzbark Warm.

powiat

8. Właściciel i jego adres

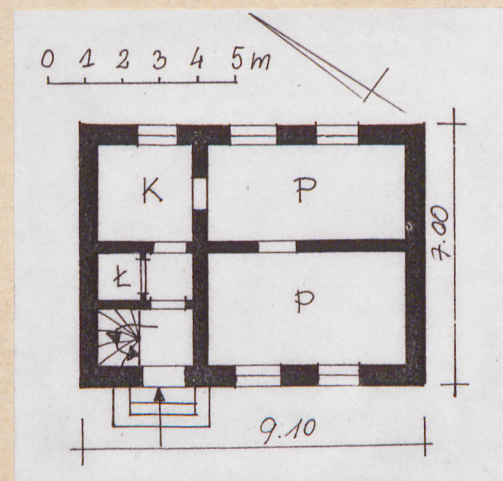
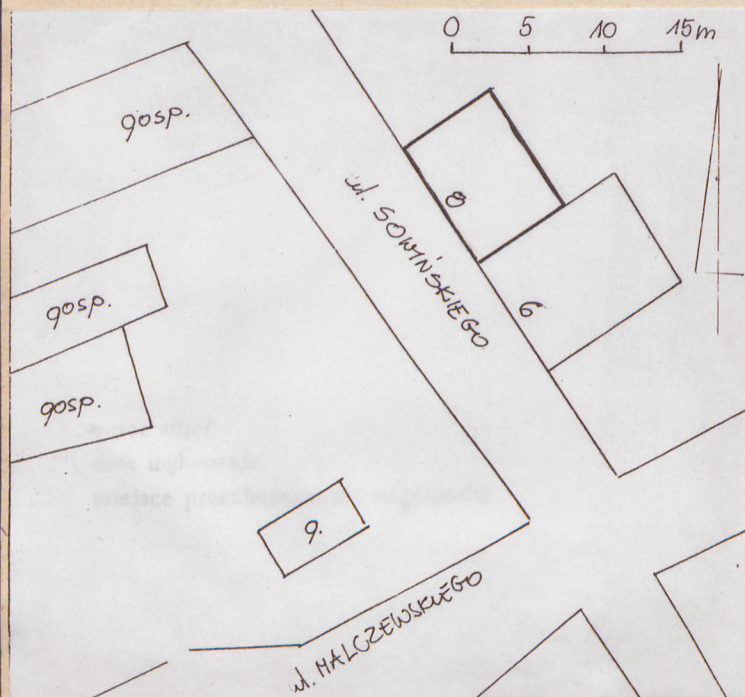
Urząd Miasta i Gminy
w Dobrym Mieście,

9. Użytkownik i jego adres

jw.

10. Rejestr zabytków

Nr A-453 data 30 X 1957



12. Autorzy, historia obiektu, określenie stylu.

Obiekt wzniesiony na pocz. XX w. jako dom mieszkalny. Nazwisk projektanta i budowniczego nie ustalono.

Po 1945 r. własność Skarbu Państwa. Obiekt bez wyraźnych cech stylowych.

13. Opis (sytuacja, materiał i konstrukcja, rzut, bryła, elewacje, dach, wnętrze, wyposażenie, instalacje)

Sytuacja: Obiekt usytuowany jest w pn.wsch. części miasta, na pn. skraju ul. Sowińskiego, po jej wsch. stronie, na krawędzi pd.wsch. brzegu Łyny; sąsiaduje: od pd. - z następnym budynkiem, od pn. i wsch. - z ogrodem, od zach. - z zabudowaniami gosp.

Materiał i technika: Obiekt murowany z cegły na zaprawie wapiennej, częściowo tynkowany; na wysokiej, kamiennej podmurówce; piwnice przesklepione kolebkowo; wyżej - proste sufity; wieża dachowa - niedostępna; dach kryty esówką, posadzki cementowe oraz podłogi deskowe; schody do piwnicy - ceglane, zabiegowe; schody na piętro - drewniane, policzkowe, zabiegowe, z prostą, drewnianą poręczą; wszystkie otwory okienne i drzwiowe - o wykroju prostokątnym; okna skrzynkowe, dwudzielne, czterokwaterowe; większość stolarki okiennej - nowa; wszystkie drzwi - jednoskrzydłowe, płycinowe.

Rzut: Budynek założony na planie prostokąta.

Bryła zwarta, prosta. Budynek ustawiony kalenicowo w ciągu zabudowy ulicy; od pd. przylega do sąsiedniego budynku; częściowo podpiwniczony, dwukondygnacyjny z częściowo użytkowym poddaszem; nakryty dachem dwuspadowym; wejście od frontu, poprzedzone niewielkimi schodami.

Elewacja frontowa (zach.): trójosiowa, z rytmicznie rozmieszczonymi otworami; w skrajnej osi pn. - główne wejście do budynku; układ otworów parteru powtórzony na piętrze; w kondygnacji strychowej - dwa niewielkie okienka; elewacja tynkowana. Elewacja wsch. - całkowicie pozbawiona wystroju, również trójosiowa; okna o zróżnicowanych kształtach. Elewacja pn.: w obrębie parteru - ślepa, na piętrze i w szczycie - po jednym niesymetrycznie umieszczonym oknie. Elewacja pd. - przylega do sąsiedniego budynku.

Wnętrze: Zachowany pierwotny, dwutraktowy układ wnętrza z niewielką klatką schodową od frontu.

Wyposażenie: Część stolarki okiennej i drzwiowej.

Instalacje: elektryczna, wod.-kan. i ogrzewanie piecowe.

14. Kubatura	15. Powierzchnia użytkowa	16. Przeznaczenie pierwotne	17. Użytkowanie obecne
386 m3	129 m2	Dom mieszkalny	Dom mieszkalny

18. Prace budowlane i konserwatorskie, ich przebieg i dokumentacja

19. Stan zachowania (fundamenty, ściany zewnętrzne ściany, wewnętrzne, sklepienia, stropy, konstrukcje dachowe, pokrycia dachu, wyposażenie i instalacje)

W l. 1960-tych wymieniono część stolarki okiennej i drzwiowej. Poza tym prowadzono jedynie remonty bieżące.

Budynek zaniedbany. Stan techniczny fundamentów, ścian i stropów - dość dobry. Stolarka okienna i drzwiowa w większości - nowa; drobne ubytki pokrycia dachu.

20. Najpilniejsze postulaty konserwatorskie

Wszelkie remonty należy przeprowadzać w uzgodnieniu z WKZ w Olsztynie.

21. Akta archiwalne (rodzaj akt, numer i miejsce przechowywania)

22. Bibliografia

23. Źródła ikonograficzne i fotograficzne (rodzaj, miejsce przechowania, sygnatury)

24. Uwagi różne

25. Wypełnił
Hanna Wieczorkiewicz

Imię i nazwisko

5.5.1993

data

26. Sprawdził

Imię i nazwisko

data

27. Załączniki
wkładka nr 1, 2

1. Miejscowość	2. Obiekt (nazwa jak w karcie)	3. Zawartość wkładki (nazwa obiektu lub materiału uzupełniającego)
D O B R E M I A S T O	DOM, UL. SOWIŃSKIEGO 8	c.d. opisu

podkreślają profilowane gzymsy działowe; nad oknami górnej kondygnacji - wydatny gzyms odcinkowy w kształcie łuku nadwieszzonego. Elewacja wsch.: całkowicie przekształcona; w przyziemiu, na osi - wejście do piwnic; wyżej - symetrycznie umieszczone dwa duże okna; w połaci dachu - nowa wystawka. Elewacja pn. - ślepa. Elewacja pd. - w obrębie parteru - również ślepa, w szczycie - 5 okien, umieszczonych symetrycznie względem osi elewacji; w dwóch środkowych otworach okiennych zachowana pierwotna stolarka. Elewacje budynku znacznie przekształcone w wyniku adaptacji na sklep.

Wnętrze: Czytelny pierwotny, dwutraktowy układ wewnątrz z zachowaną pierwotną klatką schodową w części pn.; pomieszczenia parteru przekształcone w wyniku adaptacji na sklep.

Wyposażenie: Pierwotnego wyposażenia brak

Instalacje: elektryczna, wod.-kan., ogrzewanie piecowe.

Hanna Wieczorkiewicz, 30.4.1993

Wkładkę założył:
(imię, nazwisko, data)

Miejsce przechowywania negatywów: PSOZ - Oddział w Olsztynie

Z-d Poligr. Jan Jasiński W-wa, ul. Wolna 13, tel. 12-43-83

Wzór ODZ 1978 r.

1. Miejscowość	2. Obiekt (nazwa jak w karcie)	3. Zawartość wkładki (nazwa obiektu lub materiału uzupełniającego)
D O B R E M I A S T O	DOM, UL. SOWINSKIEGO 8	4 zdjęcia + spis ilustracji

Spis ilustracji:

1. Elewacja frontowa (zach.)
2. " wsch.
3. " pn.
4. Drzwi zewn. w elewacji zach.
5. Okna w elewacji zach.



2



3



4



5

Hanna Wieczorkiewicz, 30.4.93

Wkładkę założył:

(imię, nazwisko, data)

PSOZ - Oddział w Olsztynie

Miejsce przechowywania negatywów:

Z-d Poligr. Jan Jasiński W-wa, ul. Wolna 13, tel. 12-43-83

Wzór ODZ 1978 r.