

1. Obiekt

ZAŁOŻENIE FOLWARCZNE

146

2. Czas powstania

pocz. XIXw.
3 ćw. XIXw.

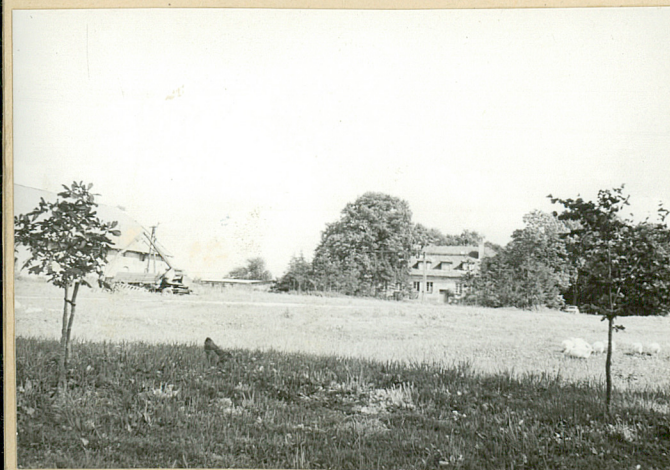
3. Miejscowość

R O Ż A N I E C

11. Zdjęcia, plan sytuacyjny, rzuty



WIDOK NA ZABUDOWANIA OD PO-ZACHODU



WIDOK OD POŁUDNIA



4. Adres

Różaniec
14-500 Braniewo
nr hipoteczny

5. Przynależność administracyjna

województwo elbląskie

gmina / pow. Braniewo

6. Poprzednie nazwy miejscowości

Rosenort

7. Przynależność administracyjna
przed 1.VI.1975 r.

województwo olsztyńskie

powiat Braniewo

8. Właściciel i jego adres

PGR Ułowo
Zakład Rolny w Różańcu
14-500 Braniewo

9. Użytkownik i jego adres

J.W.

10. Rejestr zabytków

Nr A-2093 data 29.12.2003

12. Autorzy, historia obiektu, określenie stylu.

Folwark powstał zapewne około połowy XIXw., być może na terenie wcześniejszego majątku. Nazwisko właścicieli nie jest znane. Zachowane zabudowania - obora z 3 ćw.XIXw., rządówka z pocz.XIXw. przebudowana w 3 ćw.XIXw. Z tego okresu mogła pochodzić stodoła, którą rozebrano po pożarze w latach 50-tych. Pałac zapewne jeszcze XVIII-wieczny mocno przebudowany i modernizowany w 2 poł.XIXw., pocz.XXw. i po 1945r. Folwark nastawiony był prawdopodobnie na hodowlę bydła w oparciu o areał otaczających łąk. Po 1945r. własność PGR w Ułowie.

13. Opis (sytuacja, materiał i konstrukcja, rzut, bryła, elewacje, dach, wnętrze, wyposażenie, instalacje)

Gospodarstwo Różnec usytuowane w zachodniej części Niziny Braniewskiej na cyplu wchodzącym w Zalew Wiślany, około 2,5 km na południe od rzeki Pałuki. Od wschodu i północy otoczone łąkami, od południa tzw. Braniewskimi łąkami i wyrobiskami torfu, oddalone 0,5 km na zachód od wsi Klejnowo, zgrupowane w czworobok, wokół prostokątnego dziedzińca. Obecnie zachowane: dwór (1) z aleją lipową i parkiem od wschodu, długa obora (2) od północy z zablokowany z rządówką (3) budynek gospodrczy od zachodu. Po południowej stronie zachowane fragmenty fundamentów długiej stodoły (4). Wjazd do majątku znajdował się w pd-wsch. narożniku prowadzący następnie lipową aleją w kierunku drogi, wyłożonej współcześnie płytami, do Klejnowa. Drugi wjazd w pn-zach. narożniku prowadzi na drogę wzdłuż grobli za budynkiem rządówki od zachodu ogródek warzywny i szopy. Teren folwarku lekko wyniesiony, rozparcelowane ogródki warzywne w zachodniej i wschodniej części ogrodzone siatką.

14. Kubatura	15. Powierzchnia użytkowa park: 2,2 ha cz. gospodarcza: 2,7 ha	16. Przeznaczenie pierwotne folwark dworski	17. Użytkowanie obecne użytkowane przez PGR
18. Prace budowlane i konserwatorskie, ich przebieg i dokumentacja		19. Stan zachowania (fundamenty, ściany zewnętrzne ściany, wewnętrzne, sklepienia, stropy, konstrukcje dachowe, pokrycia dachu, wyposażenie i instalacje) zły: zdewastowany park, drogi dojazdowe, postępująca dewastacja zachowanych budynków dawnego folwarku	
20. Najpilniejsze postulaty konserwatorskie			

21. Akta archiwalne (rodzaj akt, numer i miejsce przechowywania)

22. Bibliografia

23. Źródła ikonograficzne i fotograficzne (rodzaj, miejsce przechowania, sygnatury)

24. Uwagi różne
Nie znaleziono źródeł pisanych do folwarku. Wykorzystano informacje miejscowe i mapy terenu z XIX i pocz.XX w.

25. Wypełnił
mgr Jerzy Domino
Imię i nazwisko

26. Sprawdził
Imię i nazwisko

data IX.1989r.

data

27. Załączniki Wkładka do karty ewidencyjnej zabytków architektury i budownictwa. Załącznik nr 1,2,3.
Karta ewidencyjna zabytków architektury i budownictwa 1

1. Miejscowość
R O Ż A N I E C

2. Obiekt (nazwa jak w karcie)
ZAŁOŻENIE FOLWARCZNE

3. Zawartość wkładki (nazwa obiektu lub materiału uzupełniającego)
Zdjęcia



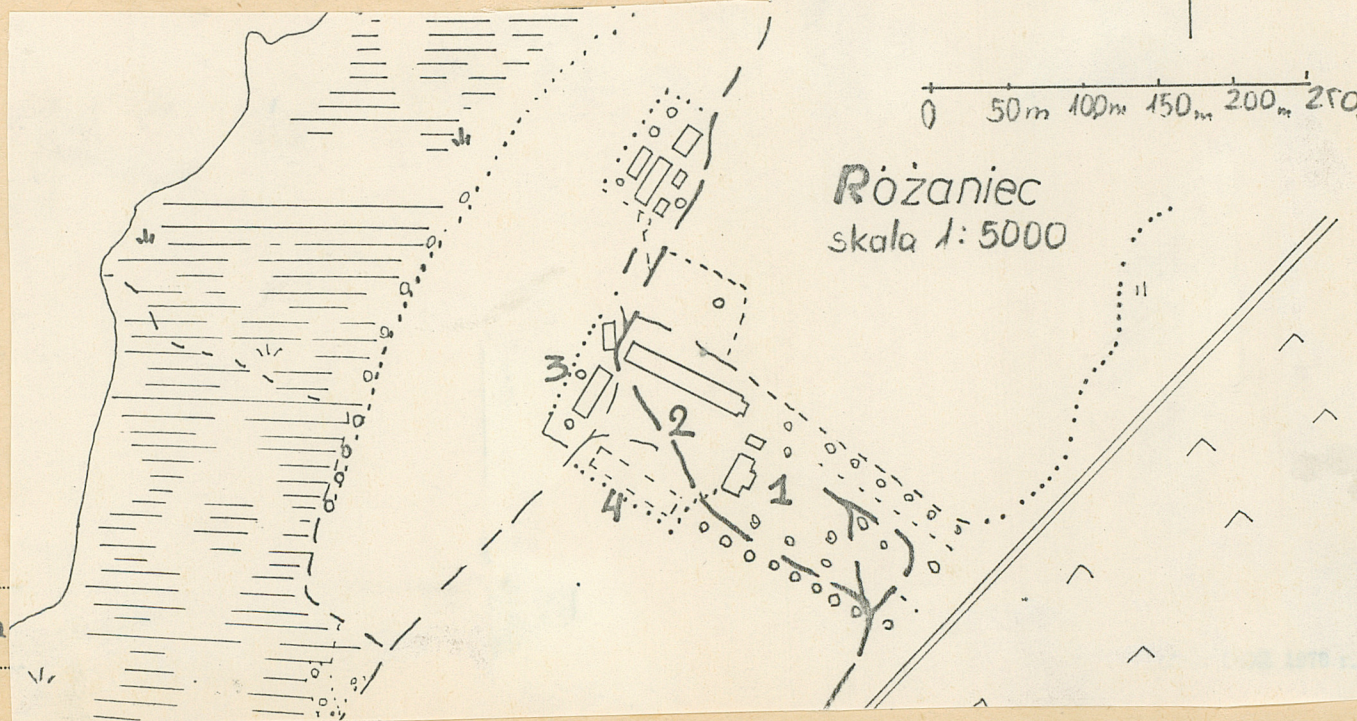
WJAZD OD PD-WSCHODU



POŁUDNIOWA ELEWACJA DŹWORY



WIDOK NA DŹWOR OD PN.-WSCH.



Wkładkę założył: Jerzy Domino, IX.1989r.

(imię, nazwisko, data)

MNRiPR-S Szreniawa

Miejsce przechowywania negatywów:

Legenda:

- 1-dwór
- 2-obora
- 3-rządówka
- 4-fundamenty stodoły

1. Miejscowość

R Ó Ź A N I E C

2. Obiekt (nazwa jak w karcie)

OBORA w założeniu
folwarcznym

3. Zawartość wkładki (nazwa obiektu lub materiału uzupełniającego)

Opis obory, zdjęcia

Obora wzniesiona w 3 ćw.XIXw., w części zachodniej częściowo rozebrana, częściowo obniżona. Usytuowana po północnej stronie dziedzińca, murowana, ceglana o wątku główkowo-wozówkowym, część zachodnia przebudowana po 1945r., częściowo (do wysokości 1,5m) wybiałkowana, szczyt zachodni oszalowany pionowo, strop belkowy, belki na kotwach, z deskami na nakładkę, belki wsparte na 2 rzędach podciągów, podpartych zamieczowanymi słupami i wymianami, na murowanych cokołach. Wieżba dachowa wsparta na ścianie kolankowej stolowo-kleszczowa z wieszarem, dach kryty holenderką na odeskowaniu, posadzka betonowa, okna żeliwne, szczeblinkowe, wielopolowe, w ścianie kolankowej 6-polowe, w części zachodniej współczesne, skrzynkowe, drzwi deskowe na szponkach.

Budynek wzniesiony na planie wydłużonego prostokąta, zamknięty, o układzie blokowym, z 10 rzędami głębokich stanowisk (po 6 stanowisk w każdym rzędzie) ustawionych poprzecznie, pary rzędów powiązane wspólnym ciągiem paszowym oddzielone pasem komunikacyjnym z kanałem gnojowym, korytarz komunikacyjny biegnie wzdłuż południowej ściany obory. Bryła parterowa z poddaszem wykorzystywanym na przechowanie słomy, nakryta wysokim dachem dwuspadowym, w części zachodniej obniżonym.

Elewacje: południowa 10-osiowa (oryginalnie zachowana) 2-poziomowa, okna w dolnej kondygnacji szerokie, zamknięte odcinkowo, wyżej wąskie niewspółosiowe, w szczycie wschodnim 3 pary szczelin.

Stan zachowania: zadawalający, spróchniała konstrukcja drewniana, wybite okna.



POŁUDNIOWA STRONA OBORY



WIDOK OD PN. ZACHODU



ZACHODN SZCZYT OBORY

Wkładkę założył: mgr Jerzy Domino, IX.1989r.
(imię, nazwisko, data)

MNRiPR-S Szreniawa

Miejsce przechowywania negatywów:

Wzór ODZ 1978 r.



FRAGM. OBORY OD POŁENOY



WIDOK OD RD.-ZACHODU



WIDOK NA SZCZYTOKĄ ŚCIANY OD PO.-WSCHODU



DRZWI W ŚCIANIE POŁUDNIOWEJ



OKNO W ŚCIANIE POŁUDNIOWEJ



WIDOK NA OKAP. OD POŁUDNIA

1. Miejscowość

R O Ż A N I E C

2. Obiekt (nazwa jak w karcie)

OBORA w założeniu
folwarcznym

3. Zawartość wkładki (nazwa obiektu lub materiału uzupełniającego)

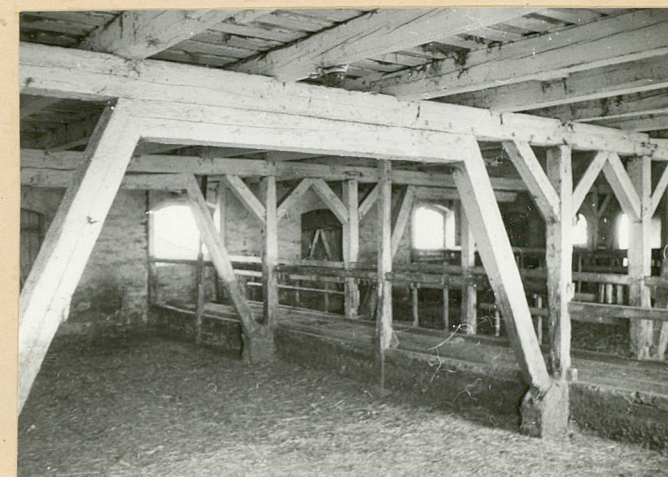
Zdjęcia obory



WIDOK NA KORYTARZ KOMUNIKACYJNY



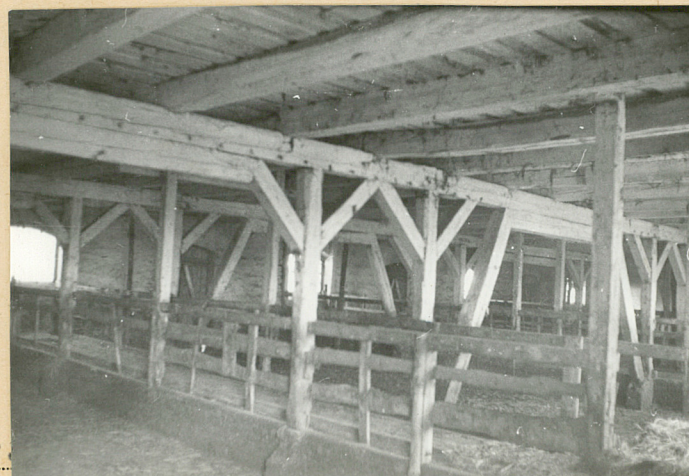
FRAGM. KONSTRUKCJI STROPU



WNĘTRZE Z WYMIANAMI I PODCIĄGAMI STROPU



WNĘTRZE OBORY



WNĘTRZE Z KORYTARZEM PASZOWYM



FRAGM. KONSTRUKCJI STROPU

Wkładkę założył: mgr Jerzy Domino, IX.1989r.
(imię, nazwisko, data)

Miejsce przechowywania negatywów: MNR I PR-5 Szreniawa



FRAGM. WNETRZA

Założono kartę szczegółową dla rzadcówki/ob.budynek mieszkalny/.

Nie założono karty szczegółowej dla obory ze względu na stan zachowania: zły zewnętrznych ścian obory i znaczną typowość obiektu.

Nie założono karty także dla stodoły zachowanej tylko w fundamentach.