

1. Obiekt

KAMIENICA MIESZCZAŃSKA

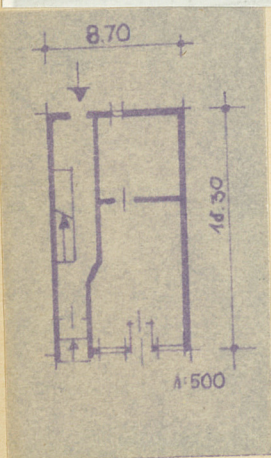
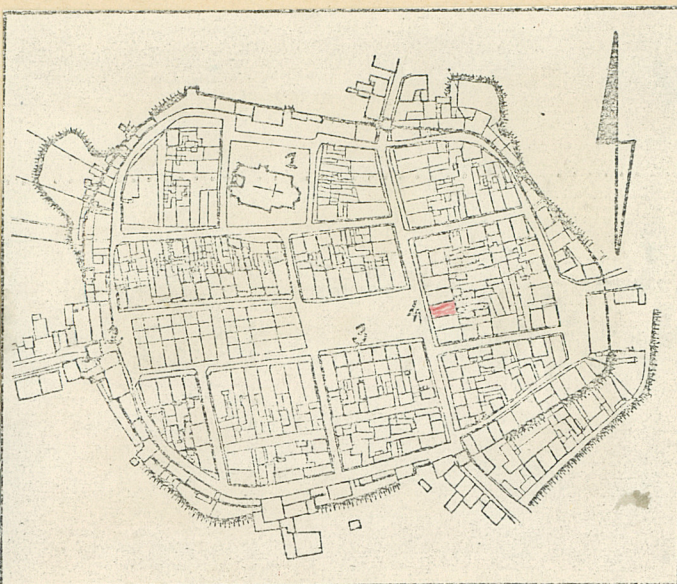
2. Czas powstania

poł.XIX w.

3. Miejscowość

BARTOSZYCE

11. Zdjęcia, plan sytuacyjny, rzuty



4. Adres

Bartoszyce

Plac Zjednoczenia 3 ✓

nr hipoteczny

ob. Pl. Konstytucji 3 Maja 3

5. Przynależność administracyjna

województwo olsztyńskie

gmina / pow. Bartoszyce

6. Poprzednie nazwy miejscowości

Bartenstein

7. Przynależność administracyjna przed 1 VI 1975

województwo olsztyńskie

gmina pow. Bartoszyce

8. Właściciel i jego adres

TPGKiM Bartoszyce

ul. Bohaterów Warszawy 22

9. Użytkownik i jego adres

TPGKiM Bartoszyce

ul. Bohaterów Warszawy 22

10. Rejestr zabytków

Nr 1509

data

30.12.1986

autor zdjęć Z. Dąbkowski

data wykonania 20. I 1982 r.

miejsce przechowywania negatywów WKZ Olsztyn



12. Autorzy, historia obiektu, określenia stylu.

Kamienica mieszczańska z połowy  
XIX w. o charakterze zabytkowym

13. Opis (sytuacja, materiał i konstrukcja, rzut, bryła, elewacje, dach, wnętrze wyposażenie, instalacje)

Kamienica usytuowana kalenicowo do ulicy w zwartej zabudowie. Murowana z cegły i otynkowana. Wzniesiona na rzucie wydłużonego prostokąta. Elewacja frontowa trójosiowa. Elewacja tylna dwuosiowa. Układ pomieszczeń we wnętrzu dwutraktowy z sienią przelotową umieszczoną na lewej skrajnej osi. W sieni schody jednobiegowe. Kamienica jest podpiwniczona. Czterokon-  
dygnacyjowa.

Kryta dwuspadowym dachem pokrytym dachówką holenderką.

Więźba dachowa drewniana konstrukcji krokwiowo-płatwiowej na stolcach.

Elewacja frontowa w wyniku ostatniego remontu została oczyszczona z ozdob-  
nych detali. Obecnie jest gładko tynkowana z zachowanym pseudoryzalitem  
na środkowej osi.

Elewacja frontowa w części parteru zwieńczona jest uskokowo profilowanym  
gzymsem wspartym na kanelowanych konsolkach.

Elewacja frontowa zwieńczona jest uskokowo profilowanym gzymsem wieńczącym.

Otwory okienne prostokątne, stolarka okienna dwuskrzydłowa z podziałem  
na cztery kwatery. Drzwi frontowe prowadzące do korytarza dwuskrzydłowe,  
płycinowe z naświetlem.

W pierwszym trakcie kamienicy pomieszczenie sklepu, w drugim trakcie  
magazyn.



<p>14. Kubatura</p> <p>1728 m<sup>3</sup></p>	<p>15. Powierzchnia użytkowa</p> <p>432 m<sup>2</sup></p>	<p>16. Przeznaczenie pierwotne</p> <p>mieszkalne, handlowe</p>	<p>17. Użytkowanie obecne</p> <p>mieszkalne, handlowe</p>
<p>18. Prace budowlane i konserwatorskie, ich przebieg i dokumentacja</p> <p>W 1967 r. kamienica została podwyższona przez dodanie trzeciej kondygnacji.</p> <p>W 1970 r. z elewacji frontowej wycięto opaski okienne oraz trójkątne i prostokątne naczółki nadokienne, usunięto boniowanie elewacji frontowej i pokryto elewację warstwą tynku.</p>		<p>19. Stan zachowania (fundamenty, ściany zewnętrzne, ściany wewnętrzne, sklepienia, stropy, konsirukcje dachowe, pokrycie dachu, wyposażenie i instalacje)</p> <p>Ogólny stan zachowania fundamentów, ścian zewnętrznych i pomieszczeń mieszkalnych zadowalający.</p> <p>Kamienica posiada instalację elektryczną i sieć wodnokanali- zacyjną.</p>	
<p>20. Najpilniejsze postulaty konserwatorskie</p> <p>20.XI.1981 r.</p> <p>Ogólny stan zachowania kamienicy zadowalający - nie wymaga przeprowadzania pilnych prac remontowych.</p>			



21. Akta archiwalne (rodzaj akt, numer i miejsce przechowywania)

22. Bibliografia

23. Źródła ikonograficzne (rodzaj, miejsce przechowywania, sygnatury)

24. Uwagi różne

25. Wypełnił

20.XI.1981 r.  
mgr Chodkowska W.  
PKZ Olsztyn

26. Sprawdził

27. Załączniki