

OŚRODEK DOKUMENTACJI  
ZABYTKÓW w WARSZAWIE

KARTA EWIDENCYJNA ZABYTKÓW  
ARCHITEKTURY I BUDOWNICTWA

A B C D E F G H I J K L M N O P R S T U V X Y Z

Nr

WARMIŃSKO-  
MAZURSKIE 1950

1. Obiekt

GIMNAZJUM ELBLĄSKIE;  
06. LICEUM OGÓLNOKSZTAŁCĄCE NR 2 IM. KRÓLA KAZIMIERZA  
JAGIELLONCZYKA

2. Czas powstania

1882 rok

3. Miejscowość

ELBLĄG

4. Adres

82-300 Elbląg  
ul. Królewiecka 42  
nr hipoteczny

5. Przynależność administracyjna

województwo elbląskie

gmina Elbląg

6. Poprzednie nazwy miejscowości

Elbing  
Königsbergerstrasse

7. Przynależność administracyjna  
1 VI 1975

województwo gdańskie

powiat Elbląg

8. Właściciel i jego adres

Kuratorium Oświaty i Wycho-  
wania w Elblągu

9. Użytkownik i jego adres

Liceum Ogólnokształcące nr. 2  
im. Kazimierza Jagiellończyka  
Elbląg,  
ul. Królewiecka

10. Rejestr zabytków

Nr

data





## 12. Autorzy, historia obiektu, określenie stylu

Budynek znajduje się na terenie dawnego, średniowiecznego jeszcze przedmieścia rozwijającego się przy trakcie do Królewca, zamieszkiwanego przez rzemieślników i biedotę, przy drodze na wzgórze straceń, zwane także Przedmieściem Złodziejskim. Podczas budowy umocnień szwedzkich droga do Królewca łączyła miasto z wysuniętymi dalej w kierunku północnym dziełami obronnymi. Zabudowa mieszkalna do połowy XIXw. ograniczała się jedynie do obu stron drogi, dalej ciągnęły się pola i ogrody. Dynamiczny rozwój miasta w 2 połowie XIXw. wpłynął także na rozwój przedmieść. Przedmieście Królewieckie zostało szybko zagospodarowane, obok licznych zajazdów i hoteli zaczęto wznosić tu zakłady przemysłowe - fabrykę farb i lakierów Neufelda, fabrykę cygar Lessera i Wolfa. Pod koniec wieku zabudowa pierwotna - niskie, parterowe lub 1-piętrowe budynki zaczęły być zastępowane wielkimi kamienicami mieszczańskimi, niektóre o bardzo wysokiej klasie architektonicznej, oraz sytuowały się tu rezydencje przemysłowców - przy fabryce Neufelda i po północnej stronie szkoły Ziesego.

Budynek Liceum został wzniesiony w 1882 roku dla potrzeb nowej siedziby założonego jeszcze w 1536r. Gimnazjum Elbląskiego.

Budynek wzniesiony został w stylu neorenesansowym, nawiązującym do pałaców włoskich, pierwotnie pokryty płaską rustyką; dwupiętrowy z ryzalitami klatek schodowych i trzema arkadami szerokich okien w auli ozdobionej w 1890 roku malowidłami Heinricha Gärtnera przedstawiającymi Akropol ateński i Olimpię.

## 13. Opis (sytuacja, materiał i konstrukcja, rzut, bryła, elewacje, wnętrze, wyposażenie, instalacje)

### USYTUOWANIE:

Budynek usytuowany w płn. części Śródmieścia, po wsch. stronie ulicy Królewieckiej, kalenicowo, oddalony od ulicy ok. 20m, ok. 40m na południe od skrzyżowania z uliczką dojazdową do ul. 12 Lutego, dawniej teren willi Zeisego; ok. 50m na płn.-wsch. budynek sali gimnastycznej; teren pierwotnie ogrodzony kutym parkanem na kamiennym murku, obecnie parkanem siatkowym; posesja porośnięta starodrzewem, głównie lipy po pld. stronie;

### MATERIAŁ:

Budynek murowany, ceglany, otynkowany, na kamiennej podmurówce; cokół oblicowany ciosanym granitem;

### strop:

w piwnicy częściowo odcinkowy, w pozostałej części Kleina; na parterze Kleina i żelbetowy, podbity płytą, z widocznymi belkami (pozostawionymi jako dekoracja);

### wieźba dachowa:

drewniana, stółcowo - płatwiowa z kleszczami, stolce w trzech rzędach, kleszcze w dwóch poziomach; belki tarte o wymiarach ok. 16 x 16 cm, połączone śrubami;

### poszycie dachu:

dachówka karpiówka w koronkę na ołaceniu;

### posadzki:

w piwnicy betonowa, częściowo lastriko, częściowo płytki PCV, wyżej na korytarzach lastriko, w salach parkiet w jodełkę;

### schody:

do piwnicy jednobiegowe, lastrikowe, na parterze dwubiegowe z metalową poręczą, lastrikowe; pozostałe podobne;

### okna:

w piwnicy krosnowe, dwudzielne, 2-poziomowe, 4-polowe, okratowane; w elewacji wschodniej skrzynkowe, współczesne, dwudzielne, 2-polowe; w elewacji zachodniej podobne; w części środkowej na 1-3 piętrze 3-dzielne, 3-polowe; na klatkach schodowych wielopolowe, pseudodwudzielne, z półkolistym, promienistym nadświetlaniem;

### drzwi:

współczesne, płycinowo-ramowe, płytowe i ramowe, jedno- i dwuskrzydłowe;

### PLAN:

Budynek wzniesiony na planie prostokąta, 2,5-traktowy, z długim korytarzem pośrodku, z ryzalitami w elewacjach północnej i południowej mieszczącymi klatki schodowe oraz płytkimi ryzalitami na środkowych osiach w elewacji wsch. i zach., z wejściem głównym pośrodku ryzalitu zachodniego;



14. Kubatura	15. Powierzchnia użytkowa	16. Przeznaczenie pierwotne	17. Użytkowanie obecne
ok. 15480 m <sup>3</sup>	ok. 2750 m <sup>2</sup>	Gimnazjum	Liceum Ogólnokształcące
18. Prace budowlane i konserwatorskie, ich przebieg i dokumentacja		19. Stan zachowania (fundamenty, ściany zewnętrzne, ściany wewnętrzne, sklepienia, stropy, konstrukcje dachowe, pokrycie dachu, wyposażenie i instalacje)	
Od czasu przebudowy jedynie remonty bieżące.		Dobry	
		20. Najpilniejsze postulaty konserwatorskie	
		Nie wymaga interwencji konserwatora.	



21. Akta archiwalne (rodzaj akt, numer i miejsce przechowania)

Nie korzystano;

22. Bibliografia

1. G.Preuschoff, Blick auf Elbing, Oldenstadt 1970,
2. H.J.Schuch, Elbing in alten Ansichtskarte, Würzburg
3. Verwaltungsbericht der Stadt Elbing für die Zeit vom  
1 April 1909 bis Ende März 1912
4. Die Verwaltung der Stadt Elbing vom 1 April 1924 bis  
Ende März 1933

23. Źródła ikonograficzne i fotografia (rodzaj, miejsca przechowania sygnatury)

1. G.Preuschoff, Blick auf....., s. 91
2. H.J.Schuch, Elbing in alten....., s. 43

24. Uwagi różne

25. Opracował

tekst mgr M.Jonakowski XII.1993 r.

imię, nazwisko, data, podpis

plany, rysunki mgr M.Jonakowski XII.1993 r.

imię, nazwisko, data, podpis

zdjęcia fotograf. mgr M.Jonakowski XII.1993 r.

imię, nazwisko, data, podpis

miejsce przechowania negatywów PSOZ Elbląg

Karta po wypełnieniu podlega ochronie na podstawie przepisów prawa autorskiego

26. Adnotacje o inspekcjach, informacje o zmianach (daty, imiona i nazwiska wypełniających)

27. Załączniki

Wkładka do karty ewidencyjnej zabytków architektury i  
budownictwa. Załącznik nr 1 - 3.



1. Miejscowość	2. Obiekt (nazwa jak w karcie)	3. Zawartość wkładki (nazwa obiektu lub materiału uzupełniającego)
ELBLĄG, ul. Królewiecka	LICEUM OGÓLNOKSZTAŁCĄCE NR 2	OPIS c.d., HISTORIA c.d.

HISTORIA c.d.

architekt budynku i budowniczy nieznani.

Po II Wojnie Światowej szkoła została gruntownie przebudowana, zburzono stare stropy, założono nowe podwyższając budynek o jedną kondygnację i kryjąc go bardziej stromym dachem; zmieniono układ pomieszczeń; do lat 90-tych XX wieku znajdował się tu Zespół Szkół Medycznych.

W początku XX wieku po wschodniej stronie terenu szkolnego wzniesiono dwa połączone budynki sali gimnastycznej.

OPIS c.d.BRYŁA:

Budynek podpiwniczony, na cokole, 3-piętrowy, z wyraźnymi ryzalitami od wsch. i zach., nakryty dachem czterospadowym z facjatami w południowej części połąci wschodniej; ryzalitty nakryte spłaszczonymi dachami trójspadowymi; ryzalitty klatek schodowych wyraźnie wyodrębnione;

ELEWACJE:

elewacja w s c h. - 16-osiova, 4-poziomowa, na cokole oddzielonym szerokim gzymsem kordonowym;

elewacja z a c h. - 11-osiova, z wejściem pośrodku w półkolistym portalu ujętym przez pilastry tokańskie dźwigające profilowany parapet; 4-poziomowa;

elewacja p ł d. i p ł n. - bliźniacze, 3-poziomowe, w przyziemiu zamknięte łukiem odcinkowym wejście, wyżej w półkolistej płycinie para okien, na 1 piętrze zamknięte odcinkowo, wyżej półkoliście z okrągłym świetlikiem pośrodku powyżej;

elewacje zwieńczone gzymsem koronującym o profilu simy;

WNĘTRZE:

gruntownie przebudowane, zachowany układ klatek schodowych z reprezentacyjną klatką schodową w ryzalicie zach. - schody ujęte murkiem poręczy, ściany westybulu pierwotnie opilastrowane, układ stropów zniekształcił pierwotną proporcję wielkości;

WYPOSAŻENIE:

niezachowane;

INSTALACJE:

elektryczna, wodno-kanalizacyjna, C.O., gazowa;

Wkładkę założył: mgr M. Jonakowski XII.1993 r.  
(imię, nazwisko, data)

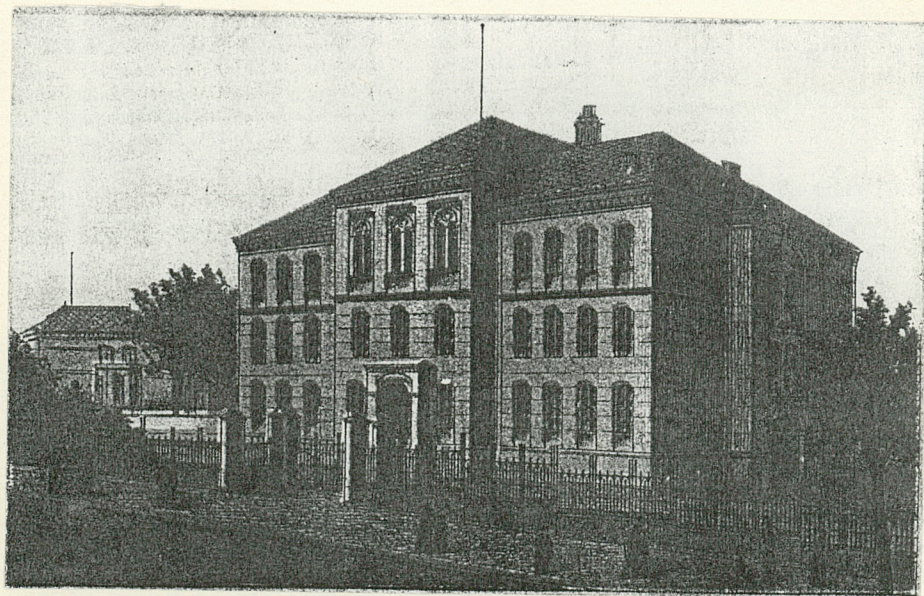
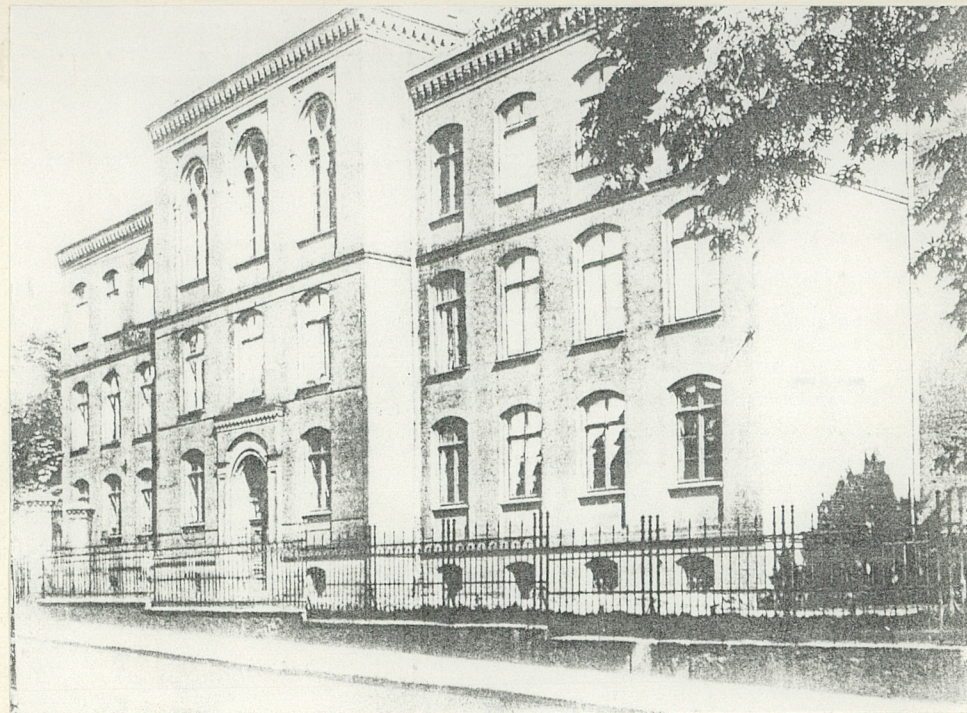
Miejsce przechowywania negatywów: PSOZ Elbląg



## SPIS FOTOGRAFII:

1. Widok od zachodu
2. Widok od płn.-wsch.
3. Elewacja wschodnia
4. Ryzalit w elewacji pld.
5. Oś środkowa elewacji zachodniej
6. Portal wejścia od zachodu
7. Wejście zach. od strony wnętrza
8. Okienka w przyziemiu
9. Profil cokołu
10. Wieżba dachowa
11. Sala gimnastyczna - elewacja zach.
12. - " - - widok od pld.
13. - " - - widok od pld.-wsch.

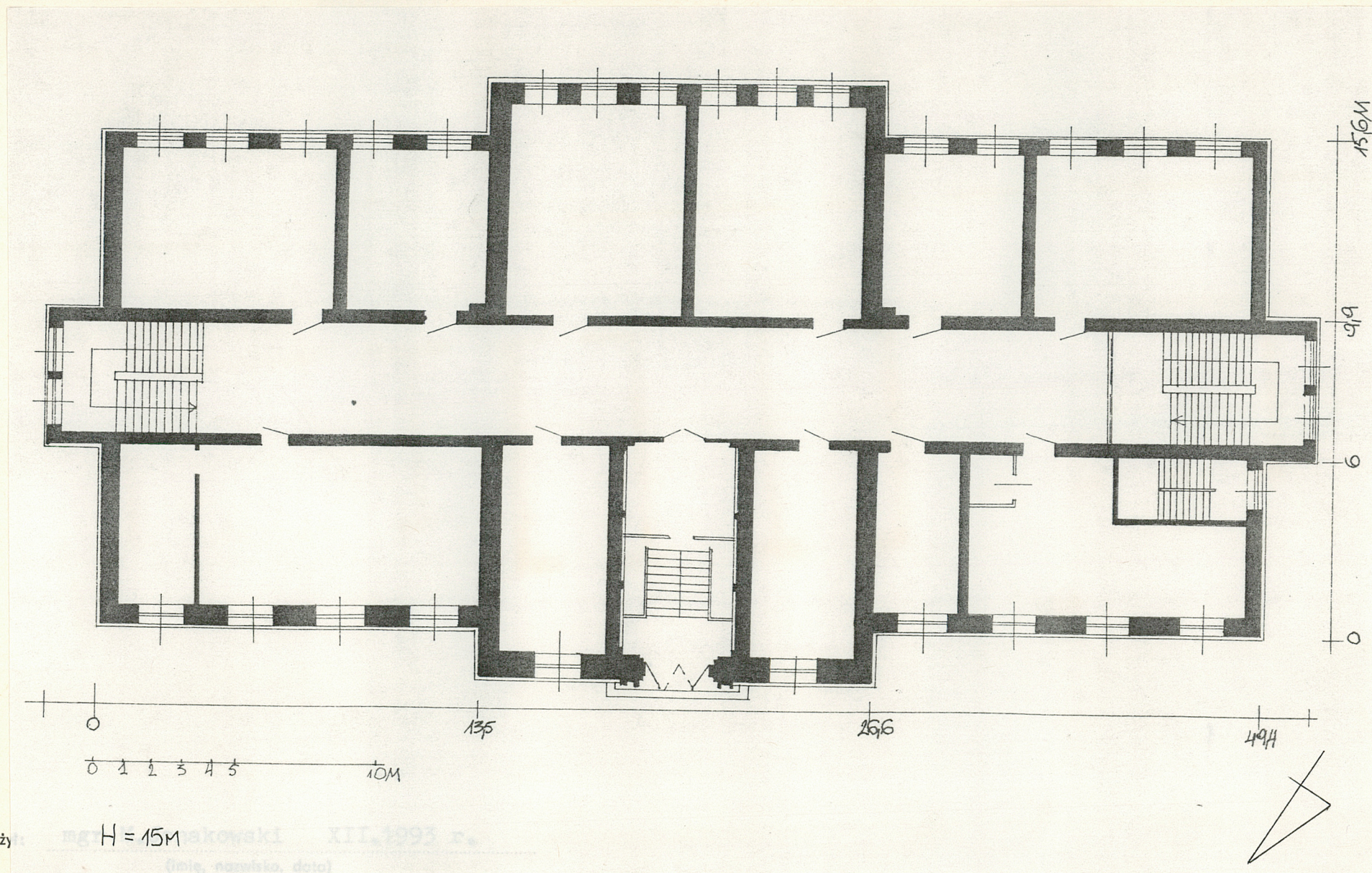
I. - III. Źródła ikonograficzne



Das neue Gymnasium.



1. Miejscowość ELBLĄG, ul. Królewiecka	2. Obiekt (nazwa jak w karcie) LICEUM OGÓLNOKSZTAŁCĄCE NR 2	3. Zawartość wkładki (nazwa obiektu lub materiału uzupełniającego) PLAN, ZDJĘCIA
---	---	---



Wkładkę założył: mgr H = 15M skowski XII, 1993 r.  
(imię, nazwisko, data)

Miejsce przechowywania negatywów: PSOZ Elbląg





2.



3.



4.



5.



6.



7.



1. Miejscowość  
ELBLĄG, ul. Królewiecka

2. Obiekt (nazwa jak w karcie)  
LICEUM OGÓLNOKSZTAŁCĄCE  
NR 2

3. Zawartość wkładki (nazwa obiektu lub materiału uzupełniającego)  
ZDJĘCIA



9.



10.



8.



11.

Wkładkę założył: mgr M. Jonakowski XII.1993 r.  
(imię, nazwisko, data)

Miejsce przechowywania negatywów: PSOZ Elbląg

11.





12.



13.