

OŚRODEK DOKUMENTACJI
ZABYTKÓW w WARSZAWIE

KARTA EWIDENCYJNA ZABYTKÓW
ARCHITEKTURY I BUDOWNICTWA

A B C D E F G H I J K L M N O P R S T U V X Y Z

Nr **WARMIŃSKO-
MAZURSKIE 1949**

1. Obiekt

KAMIENICA.

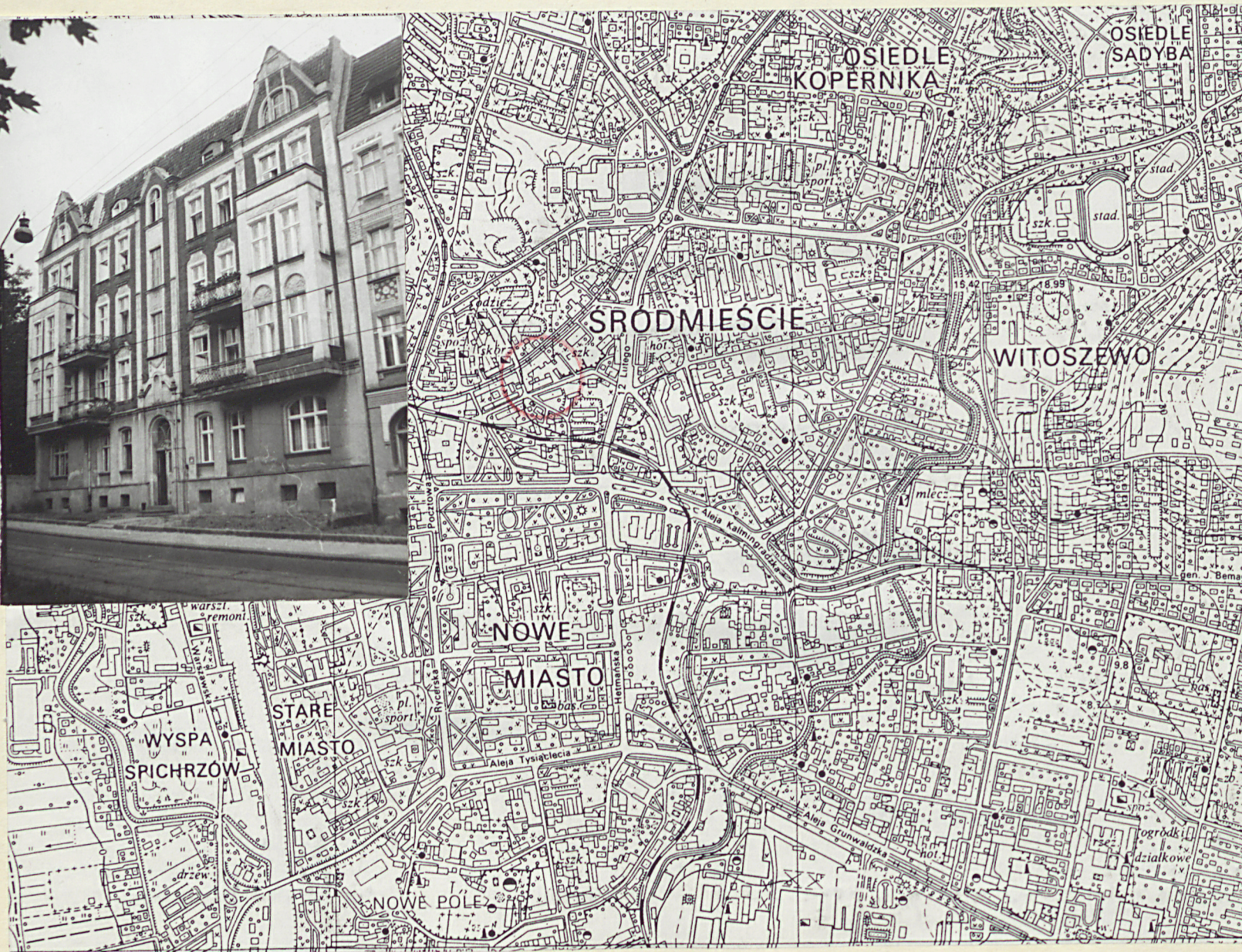
2. Czas powstania

1907 rok.

3. Miejscowość

ELBLĄG.

11. Zdjęcia, rzut, przekrój, sytuacja, orientacja



4. Adres

82-300 Elbląg.

ul. Królewiecka 40
nr hipoteczny

5. Przynależność administracyjna

województwo elbląskie

gmina Elbląg

6. Poprzednie nazwy miejscowości

Elbing.

7. Przynależność administracyjna

1 VI 1975

województwo gdańskie

powiat Elbląg

8. Właściciel i jego adres

Miasto-gmina Elbląg
82-300 Elbląg
ul. Łączności 3

9. Użytkownik i jego adres

Zarząd Budynków Komunalnych
82-300 Elbląg
ul. Ratuszowa 4

10. Rejestr zabytków

400/94

Nr

30.09.1994

data

12. Autorzy, historia obiektu, określenie stylu

Miasto Elbląg położone jest po obu brzegach rzeki Elbląg, w miejscu, które stanowi pas przejściowy między dwiema odrębnymi jednostkami geomorfologicznymi - Wysoczyzną Elbląską i Żuławami Wiślanymi. W miejscu pld krańców obecnego Starego Miasta, w 1237 r. Krzyżacy wzniesli zamek-siedzibę komtura. Prawa miejskie otrzymał Elbląg w 1246 roku.

Ulica Królewiecka, przy której stoi kamienica nr. 40, przed 1810 rokiem nazywana była Diebsdamm - Złodziejska Grobla. Nazwa ta związana była z lokalizacją miejskiej szubienicy na Szubienicznej Górze /Galgenberg/ w okolicach dzisiejszej ulicy Owocowej. Skazani, w większości okradający pola lub kradnący bydło i konie z pastwisk prowadzeni byli na śmierć obecną ulicą Królewiecką, przy której stała jerozolimską kapliczka, w której udzielano im ostatniego namaszczenia i podawano orzeźwiający napój.

W roku 1803 usunięto szubienicę, a Diebsdamm przemianowano na Tiefdamm - Niską Groblę. Po wybudowaniu w latach 1803-1810 traktu do Królewca ulica otrzymała nazwę K8nigsbergerstrasse. W okresie wojen napoleońskich znacznie ucierpiała ludność miasta, a wiele budowli zostało zniszczonych. Dopiero w II połowie XIX w. nastąpił rozkwit Elbląga jako ośrodka przemysłowego/budowa okrętów i masyzyn, przemysł tytoniowy, lniany, browarniczy itp/. W roku 1865 znajdowało się w Elblągu 108 zakładów przemysłowych, które zatrudniały ok. 3000 pracowników, natomiast w 40 lat później, bo w roku 1905 tyle właśnie pracowników zatrudniała sama, zlokalizowana nieopodal firma tytoniowa "Loesner i Wolff". W II połowie XIX i na początku XX w. powstało w Elblągu wiele kamienic czynszowych, o wspaniałych, eklektycznych i secesyjnych fasadach. Kamienica nr. 40 reprezentuje połączenie eklektycznej formy architektonicznej z secesyjnym wystrojem. Wybudowano ją w roku 1907. Autor projektu nieznany.

Odnotowani właściciele kamienicy to: w latach 1925/26-Marie Borkowski-wdowa, w latach 1927/28-Hermann Bolkmann-nadkonduktor pocztowy, ostatnim właścicielem domu był Karl Gerschowski.

13. Opis (sytuacja, materiał i konstrukcja, rzut, bryła, elewacje, wnętrze, wyposażenie, instalacje)

Kamienica zlokalizowana przy ulicy Królewieckiej nr. 40 w Elblągu usytuowana jest jako ostatnia w pierzei od skrzyżowania z ulicą Kręgielną, od wsch. przylega do ogrodzenia II Liceum Ogólnokształcącego, stroną frontową, od pld-zach. do ulicy Królewieckiej, na zapleczu budynku od strony pld-wsch. podwórze z ciągiem garaży wzdłuż ogrodzenia szkolnego, nieopodal znajdują się Zakłady Odzieżowe "Truso" oraz Spółdzielnia Inwalidów "Wolność".

MATERIAŁ:

ściany zewnętrzne: z cegły pełnej, obustronnie tynkowane, elewacja ściany frontowej-licowana
ściany wewnętrzne: z cegły pełnej, cegły dziurawki, częściowo gazobetonowe.
stropy: w piwnicy stalowo-ceramiczne, wyżej drewniane,
wieżba dachowa: drewniana, stolcowo-płatwiowa,
pokrycie dachu: częściowo papą i dachówką holenderką,
posadzki i podłogi: w piwnicy betonowe, na kondygnacjach w mieszkaniach płyty pilśniowe na deskach, wykładzina PCV, deski podłogowe, na parterze w korytarzu lastriko, na strychu deski,
schody: zewnętrzne betonowe, wewnętrzne do piwnicy i na korytarzu lastriko, na strychu drewniane, jednobiegowe, schody główne drewniane, dwubiegowe, poręcz drewniana, profilowana, drewniane łoczone tralki oraz ozdobny słupek,
okna: w elewacji frontowej - na parterze dwupoziomowe dwu i trójdzielne zamknięte odcinkowo, wyżej prostokątne, dwupoziomowe, dwudzielne, na poddaszu dwupoziomowe, trójdzielne, sześciopółowe zamknięte półkoliście, dwudzielne, dwupoziomowe, sześciopółowe, zamknięte półkoliście, wszystkie okna skrzynkowe, jedynie w piwnicy i na klatce schodowej krosnowe, od podwórza występują okna dwudzielne i trójdzielne, dwupoziomowe, wszystkie prostokątne,
drzwi: wejściowe płycinowo-ramowe, dwuskrzydłowe, ze słupkiem o liściastej głowicy, z szeroką belką ślemieniową zakończoną górą profilowanym parapetem o secesyjnym przebiegu zbudowaną z odcinkowego łuku wspartego na poziomych ramionach, nadświetle zamknięte wysokim łukiem podwieszonym; skrzydła drzwi podzielone wspornikami w dolnej części o parabolicznym przebiegu trzypoziomowe, część druga od dołu płyciny pokryta rzeźbioną dekoracją o motywie roślinnym, trzecia płycina pierwotnie przeszklona, obecnie zabita deskami, nadświetle podzielone szczeblinkami o secesyjnym przebiegu, z secesyjną kratą; we wnętrzu drzwi z klatki schodowej na korytarz przeszklone, trzy częściowe, jednoskrzydłowe, z prostokątnym nadświetlem i ornamentem secesyjnym, drzwi do mieszkań płycinowe, w większości współczesne,

PLAN:

zbudowany na podstawie zbliżonej do litery C, z dłuższym skrzydłem od ulicy, dwutraktowy, z trzema pseudoryzalitami od strony pld-zach, z centralnie położoną klatką schodową i wejściem od pld-zach, układ mieszkań symetryczny po obu stronach osi budynku po trzy mieszkania,

BRYŁA:

podpiwniczona, na wysokim cokole, trzypiętrowa z użytkowym poddaszem, z płytkimi pseudoryzalitami w elewacji pld-zach, od podwórza do korpusu głównego budynku przylegają symetrycznie po obu bokach dwa prostopadłościennne, trzy piętrowe, nieco niższe od budynku głównego, masywne ryzalitty, bryła nakryta dwuspadowym dachem o niesymetrycznych połaciach, ryzalitty nakryte dachami jednospadowymi,

ELEWACJE:

elewacja pld-zach: na cokole, 4-ro poziomowa, na parterze 7-mio osiowa, wyżej 9-cio osiowa z pięciopoziomowymi ryzalitami na osiach skrajnych; na pierwszym i drugim piętrze w ryzalitach wykusze, wejście na osi, poziomy wyznaczają gzymsy na wysokości cokołu, 1-go piętra oraz koronujący; parter i wykusze otynkowane, pozostała część elewacji wyłożona cegłą glazurowaną, naroża, gzymsy koronujący, obramienia okien i szczytów otynkowane i pomalowane na biało; na parterze okna w płycinach zamknięte odcinkowo, w osiach skrajnych szerokie okna trójdzielne, wejście w portalu utworzonym przez zdwojony zewnętrznie pilaster toskański dźwigający

14. Kubatura

7948 m³

15. Powierzchnia użytkowa

985 m²

985 m²

16. Przeznaczenie pierwotne

Dom mieszkalny.

Dom mieszkalny.

17. Użytkowanie obecne

Dom mieszkalny.

Dom mieszkalny.

W latach 50-tych rozebrano werandy od strony pld-wsch i dobudowa-
no skrajne ryzalitty;
w 1978 roku wykonano remont instalacji,
w 1980,87,94 wykonywano naprawy pokrycia dachu i obróbek blacha-
rskich,

W latach 50-tych rozebrano werandy od strony pld-wsch i dobudowa-
no skrajne ryzality;
w 1978 roku wykonano remont instalacji,
w 1980, 87, 94 wykonywano naprawy pokrycia dachu i obróbek blacha-
rskich,

19. Stan zachowania (fundamenty, ściany zewnętrzne, ściany wewnętrzne, sklepienia, stropy, konstrukcje dachowe, pokrycie dachu, wyposażenie i instalacje)

Fundamenty, ściany zewnętrzne i wewnętrzne - stan zadowalający, z wyłączeniem murów piwnicznych, które wymagają osuszenia, stropy i konstrukcja dachowa - stan zadowalający, pokrycie dachu po remoncie, obróbki blacharskie częściowo do wymiany, drzwi wejściowe wymagają remontu, podobnie klatka schodowa i korytarze; instalacje wymagają pilnego remontu,

Fundamenty, ściany zewnętrzne i wewnętrzne - stan zadowolający,
z wyłączeniem murów piwnicznych, które wymagają osuszenia,
stropy i konstrukcja dachowa - stan zadowolający, pokrycie dachu
po remoncie, obróbki blacharskie częściowo do wymiany,
drzwi wejściowe wymagają remontu, podobnie klatka schodowa i ko-
rytarze;
instalacje wymagają pilnego remontu,

20. Najpilniejsze postulaty konserwatorskie

Remont bieżący instalacji i wnętrza.

Remont bieżący instalacji i wnętrza.

21. Akta archiwalne (rodzaj akt, numer i miejsce przechowania)

Nie odnaleziono.

22. Bibliografia

- F.Grundmann, Elbinger Heimatbuch 1933 r.
- Słownik Historii Polski Warszawa 1973 r.
- Atlas historyczny miast polskich t.1 Prusy Królewskie i Warmia Zeszyt 1.Elbląg.red.Antoni Czachorowski.
- G.Musahl Die Elbinger Strassennamen als Ausgangspunkt für die Heimatkunde. 1933 r.

23. Źródła ikonograficzne i fotografia (rodzaj, miejsca przechowania sygnatury)

Nie odnaleziono

24. Uwagi różne

Właścicielem mieszkania nr.25/adaptacja strychu/
jest Krzysztof Stolarski.

25. Opracował

tekst mgr.inż.Elżbieta Gregorczyk 07.1994 rok

imię, nazwisko, data, podpis

plany, rysunki mgr.inż.Elżbieta Gregorczyk 07.1994 rok

imię, nazwisko, data, podpis

zdjęcia fotograf. mgr.inż.Elżbieta Gregorczyk 07.1994 rok

imię, nazwisko, data, podpis

miejsce przechowania negatywów archiwum PSOZ oddział Elbląg

Karta po wypełnieniu podlega ochronie na podstawie przepisów prawa autorskiego

26. Adnotacje o inspekcjach, informacje o zmianach (daty, imiona i nazwiska wypełniających)

27. Załączniki

1. Miejscowość Elbląg.	2. Obiekt (nazwa jak w karcie) Kamienica ul.Królewiecka 40	3. Zawartość wkładki (nazwa obiektu lub materiału uzupełniającego) opis, rzut, zdjęcia
---------------------------	--	---

cd.opisu

parapet, powyżej trójboczny szczyt ujęty po bokach niskimi obeliskami ustawionymi na postumentach; pośrodku wysoka, zamknięta półkoliście, obramiona szeroką opaską nisza, wypełniona motywem liści kasztanowca i wysokiego kartusza z datą 1907 w dolnej części, po bokach w polu szczytów motyw płaskorzeźbionych, pierzastych płomieni; otwór wejściowy zamknięty wysokim łukiem półkolistym z kobiecą maską w kluczu; na 1-szym piętrze, w wykuszu, prostokątne okna w półkoliście zamkniętej płycinie, w podłuczach płaskorzeźbiona dekracja z liści oraz eliptyczny medalion, okna w 4-tej osi z profilowanym naczółkiem parapetowym wspartym na ówiartkach łuku, w tympanonie wieńców roślinna i prostokątnie wycięta plakieta; nad wejściem, łączący się z portalem, podokiennik dekorowany płaskorzeźbionym festonem, wyżej prostokątne okna; na 2-gim piętrze okna prostokątne łączące się obramieniami z główną płyciną pokrytą dekoracyjną girlandą z liści i skrzyżowanych pośrodku taśm; okna na 3-cioj 4-tej osi z prostym, parapetowym zwieńczeniem wspartym na esowato wyciętej płycinie pokrytej motywem kartusza i dekoracji roślinnej; na osi wejścia, pomiędzy oknami, prostokątna, profilowana płycina, mieszcząca formę kartusza wyciętego dołem w uszaki i woluty, górą w splot liściasty; pilastry po bokach pokryte stylizowanym festonem; w 3-ciej kondygnacji okna obramione szeroką listwą z uszakami w górnej części i wolutowo - roślinną wicią w szczycie, pilastry ryzalitów pokryte owalnym kartuszem i zwisające w girlandy; na osi wejścia trójkątny szczyt z półkoliście zamkniętym oknem, trzony pilastrów po bokach dekorowane tarczami, prostokątnie łamanymi taśmami i wpisanymi w nie liśćmi kasztanowca; szczyty ryzalitów trójkątne o bokach wyciętych w bogate układy profili, w dolnej części duże, koszarowe okno o kamiennych słupkach przechodzących przez łuk okna, łączących się z tynkowaną górną częścią, w niej prostokątna płycina;

elewacja wsch: czteropoziomowa, jednoosiowa, tynkowana gładko,

elewacja płd-wsch: w korpusie głównym czteroosiowa, pięciopoziomowa, tynkowana gładko, układ okien prostokątnie obramionych tynkowaną i malowaną na biało opaską: dwudzielne w osiach środkowych, trójdzielne w osiach skrajnych, po obu stronach przylegają ukośne ściany o pięciu kondygnacjach, z jedną osią, w niższych, czteropoziomowych, dwuosiowych ryzalitach prostokątne, dwudzielne okna; w środkowej partii korpusu głównego współcześnie dobudowane zejście do piwnicy,

WNĘTRZE:

przebudowane, współcześnie dobudowano od podwórza dodatkowe mieszkania, zachowana stolarka okienna i drzwi z klatki schodowej, instalacje: wodociągowa i kanalizacyjna, elektryczna, gazowa, ogrzewanie piecowe, częściowo etażowe.

Spis fotografii:

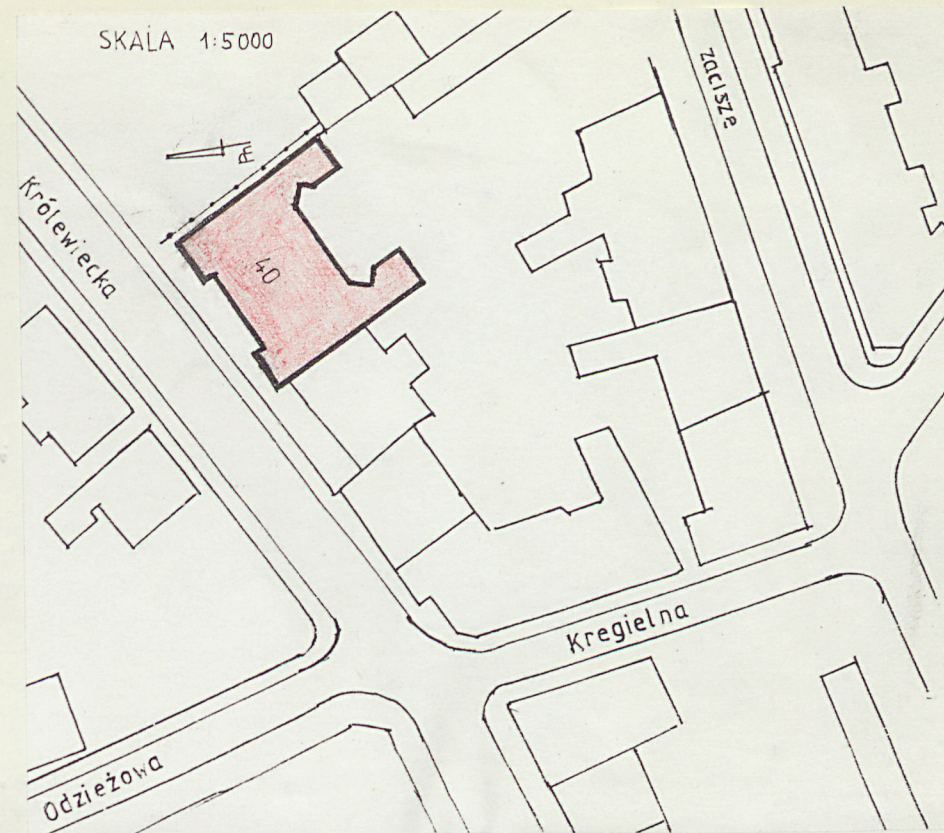
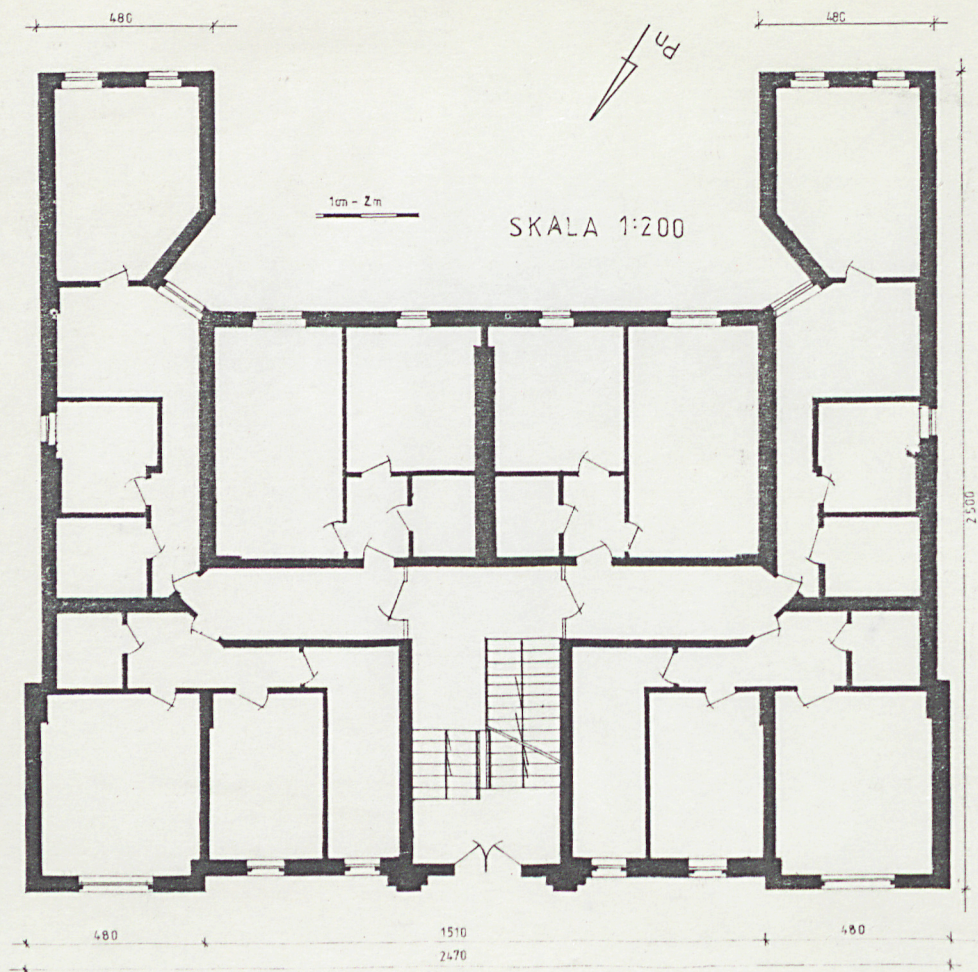
- | | | |
|----------------------|---------------------------------------|------------------------|
| 1. Elewacja frontowa | 8. Zwieńczenie kl.sch. | 18. Okno w elew. front |
| 2. " - płn-wsch | 9, 10, 11, 12. Okna w elewacji front. | 19. Balkon |
| 3, 4. elewacja płd | 13. Szczyt ryzalitu | 20. Szczegół balkonu |
| 5. Portal wejścia | 14. Dekoracja wejścia | 21. Klatka schod. |
| 6. Drzwi wejściowe | 15, 16. Okna w elew. front. | 22. Szczegół spocznika |
| 7. Ryzalit płd-wsch | 17. Okno na klatce schod. | |

Wkładkę założył: mgr.inż.Elżbieta Gregorczyk 07.1994 rok

(imię, nazwisko, data)

Miejsce przechowywania negatywów: archiwum PSOZ oddział w Elblągu

Wzór ODZ 1978 r.



2



3

4

1. Miejscowość Elbląg.	2. Obiekt (nazwa jak w karcie) Kamienica. ul.Królewiecka nr.40.	3. Zawartość wkładki (nazwa obiektu lub materiału uzupełniającego) zdjęcia
---------------------------	---	---



13.



15.



14.



16.



17.

Wkładkę założył: mgr.inż.Elżbieta Gregorczyk 07.1994 rok
(imię, nazwisko, data)

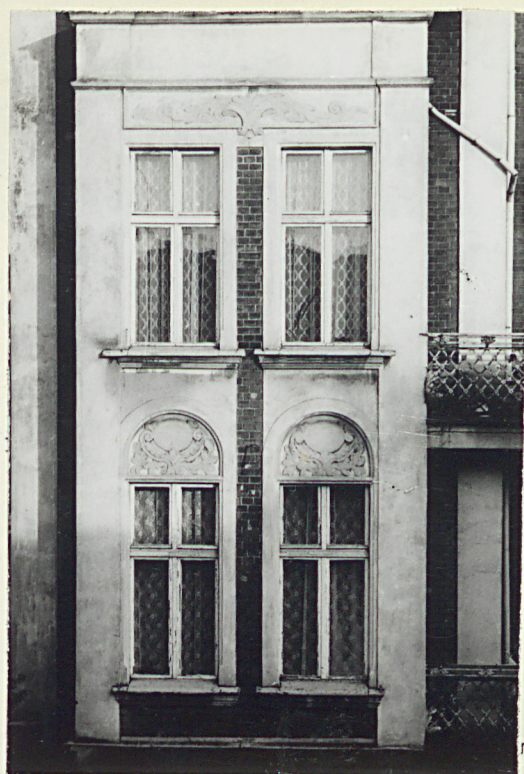
Miejsce przechowywania negatywów: archiwum PSOZ oddział w Elblągu



5



6



7



8



9



10



11



12

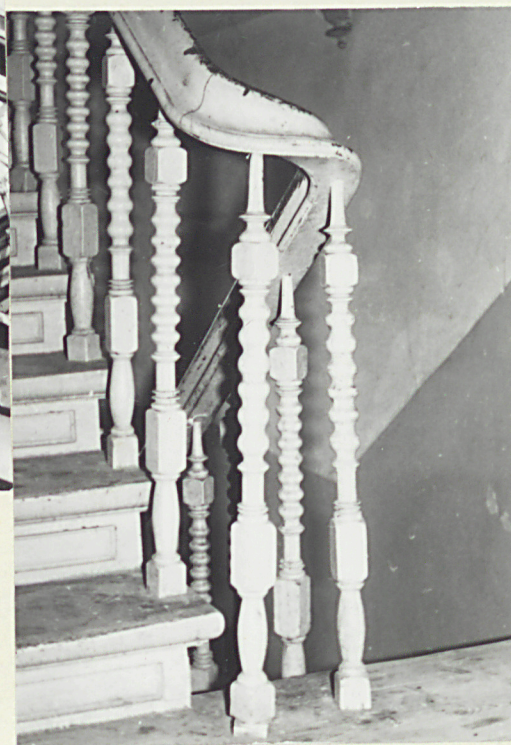
1. Miejscowość Elbląg	2. Obiekt (nazwa jak w karcie) Kamienica ul. Królewiecka 40.	3. Zawartość wkładki (nazwa obiektu lub materiału uzupełniającego) zdjęcia
--------------------------	--	---



19



20



21



22



18

Wkładkę założył: mgr.inż.Elżbieta Gregorczyk 07.1994 rok
(imię, nazwisko, data)

Miejsce przechowywania negatywów: archiwum PSOZ oddział w Elblągu

