

OŚRODEK DOKUMENTACJI  
ZABYTEKÓW w WARSZAWIE

KARTA EWIDENCYJNA ZABYTEKÓW  
ARCHITEKTURY I BUDOWNICTWA

A B C D E F G H I J K L M N O P R S T U V X Y Z

Nr

WARMIŃSKO-  
MAZURSKIE

1948

1. Obiekt

KAMIENICA

2. Czas powstania

ok. 1910 roku.

3. Miejscowość

ELBLĄG.

11. Zdjęcia, rzut, przekrój, sytuacja, orientacja



4. Adres

82-300 Elbląg  
ul. Królewiecka nr. 38

nr hipoteczny

5. Przynależność administracyjna

województwo elbląskie

gmina Elbląg

6. Poprzednie nazwy miejscowości

Elbing.

7. Przynależność administracyjna  
1 VI 1975

województwo gdańskie

powiat Elbląg

8. Właściciel i jego adres

Miasto-gmina Elbląg  
82-300 Elbląg  
ul. Łączności 3

9. Użytkownik i jego adres

Zarząd Budynków Komunalnych  
82-300 Elbląg  
ul. Ratuszowa 4

10. Rejestr zabytków

Nr

415/95

data

24.01.1995



## 12. Autorzy, historia obiektu, określenie stylu

Miasto Elbląg położone jest po obu brzegach rzeki Elbląg, w miejscu, które stanowi pas przejściowy między dwiema odrębnymi jednostkami geomorfologicznymi - Wysoczyzną Elbląską i Żuławami Wiślanymi. W miejscu pld krańców obecnego Starego Miasta, w 1237 r. Krzyżacy wzniesli zamek-siedzibę komtura. Prawa miejskie otrzymał Elbląg w 1246 roku.

Ulica Królewiecka, przy której stoi kamienica nr. 38, przed rokiem 1810 nazywana była Diebsdamm - Żłodzijska Grobla. Nazwa ta związana była z lokalizacją miejskiej szubienicy na Szubienicznej Górze /Galgenberg/ w okolicach dzisiejszej ulicy Owocowej. Skazani, w większości okradający pola lub kradnący bydło i konie z pastwisk prowadzeni byli na śmierć obecną ulicą Królewiecką, przy której stała jerozolimska kapliczka, w której udzielano im ostatniego namaszczenia i podawano orzeźwiający napój.

W roku 1803 usunięto szubienicę, a Diebsdamm przemianowano na Tiefdamm - Niską Groblę. Po wybudowaniu w latach 1803-1810 traktu do Królewca ulica otrzymała nazwę Königsbergerstrasse. W okresie wojen napoleońskich znacznie ucierpiała ludność miasta, a wiele budowli zostało zniszczonych. Dopiero w II połowie XIX w. nastąpił rozkwit Elbląga jako ośrodka przemysłowego/budowa okrętów, maszyn, przemysł lniany, tytoniowy, browarniczy itp. W roku 1865 znajdowało się w Elblągu 108 zakładów przemysłowych, które zatrudniały ok. 3000 pracowników, natomiast w 40 lat później, bo w roku 1905 tyle właśnie pracowników zatrudniała sama, zlokalizowana nieopodal firma tytoniowa "Loesner i Wolff".

W II połowie XIX i na początku XX w. powstaje w Elblągu wiele kamienic czynszowych o wspaniałych, eklektycznych i secesyjnych fasadach. Kamienica nr. 38 reprezentuje połączenie eklektycznej formy architektonicznej z secesyjnym wystrojem. Powstała ona na przełomie XIX i XX w. jako jedna z pierwszych w pld ciągu pierzei ulicy Königsbergerstrasse. Pełniła ona funkcję mieszkalną, natomiast na parterze mieściły się biura filii Towarzystwa Akcyjnego "Albingia" - Feuer-Versicherung, ostatnią przed II wojną właścicielką domu była Gerda Ehrlichmann.

Autor projektu nieznany.

## 13. Opis (sytuacja, materiał i konstrukcja, rzut, bryła, elewacje, wnętrze, wyposażenie, instalacje)

Kamienica usytuowana jest w śródmieściu miasta Elbląga, w pld pierzei ulicy Królewieckiej nieopodal Zakładów Odzieżowych "Truso", sąsiaduje z kamienicami nr. 40 i 36, wewnątrz ograniczają budynki mieszkalne przy ulicach Zacisze i Kręgielna, front kamienicy oddalony jest nieco od chodnika, w ulicy linia tramwajowa nr. 2.

### MATERIAŁ:

ściany zewnętrzne: murowane, z cegły pełnej, obustronnie tynkowane,  
ściany wewnętrzne: murowane, z cegły pełnej, cegły dziurawki, częściowo gazobetonu  
stropy: w piwnicy stalowo-ceramiczne, wyżej drewniane,  
więźba dachowa: drewniana, stolcowo-płatwiowa,  
pokrycie dachu: częściowo papą, częściowo dachówką karpiówką w koronkę  
posadzki i podłogi: w piwnicy betonowe, na kondygnacjach w mieszkaniach wykładzina PCV, płyta pilśniowa na deskach, wykładzina dywanowa, na korytarzu lastriko, na strychu deski  
schody: zewnętrzne betonowe, wewnętrzne do piwnicy betonowe, na kondygnacjach drewniane dwubiegowe z profilowaną poręczą i toczoneymi tralkami, dekoracyjnym słupkiem,  
okna: w piwnicy krosnowe, dwudzielne, dwupolowe, na parterze dwupoziomowe, trójdzielne, sześciopolowe zamknięte półkoliście, wyżej na kondygnacjach prostokątne, dwupoziomowe, dwudzielne, czteropolowe, triada półkoliście zamkniętych otworów w polu szczytu, otwór środkowy zamknięty, od strony pld-wsch występują okna skrzynkowe, prostokątne dwudzielne i trójdzielne, dwupoziomowe, sześćcio, cztero i siedmiopolowe, a także jednodzielne, jedno i dwupolowe, na klatce schodowej krosnowe, pojedyncze, dwunastopolowe,  
drzwi: wejściowe drewniane, płycinowo-ramowe, z listwą przyrywkową w formie słupka, z szeroką profilowaną belką ślemieniową, z wysokim, zamkniętym odcinkowo nadświetlem symetrycznie rozdzielone płaskim słupkiem, bez przeszklenia, zamiast niego pomalowana farbą płyta, skrzydła drzwi dwupoziomowe, podzielone wspornikami o parabolicznym kształcie; wejście od podwórza drzwi płycinowe, współczesne, jednoskrzydłowe,  
drzwi wewnętrzne: wejściowe dwuskrzydłowe, płycinowo-ramowe, z przeszklonym nadświetlem w płycinie secesyjny ornament, w mieszkaniach płycinowe i płycinowo-ramowe, jednoskrzydłowe,

### PLAN:

zbudowany na podstawie zbliżonej do litery "T", dwutraktowy, o symetrycznym układzie i centralnie położonej klatce schodowej, na osi budynku sień i przelotowe wejścia, od strony pld-wsch głęboki ryzalit,

### BRYŁA:

podpiwniczona, na wysokim cokole, czterokondygnacyjna, z głębokim czterokondygnacyjnym ryzalitem od strony podwórza, z trójbocznym, trójpoziomowym wykuszem na środkowej osi ściany frontowej, dach dwuspadowy nad korpusem głównym, o zróżnicowanym nachyleniu, na połaci o większym nachyleniu od strony pld-zach dwie niewielkie wystawki nakryte daszkami pulpityowymi, nad ryzalitem dach pulpitowy o niewielkim nachyleniu;

### Elewacja pld-zach:

na cokole, czteropoziomowa, na parterze pięćoosiowa, wyżej ośmioosiowa z trójbocznym, czterooosiowym, trójpoziomowym wykuszem pośrodku; na parterze cztery szerokie, trójdzielne okna zamknięte łukiem koszowym o sfazowanych krawędziach ościeżnic, lekko pochyłym parapecie podpartym dwoma plakietami dekorowanymi motywem dwóch współśrodkowych pierścieni, nadłukowe ujęte nieznacznie występującą płyciną dołem podpartą kroksztytnem w formie stylizowanego leżkowania, nad oknem fryz z ułożonych w dwóch rzędach czwórliści, nad fryzem gzyms kordonowy o profilu plinty, półwałka i głębokiej simy; pośrodku nadwieszony wykusz o profilu nadwieszenia zbliżonym do simy, wsparty spływami po obu stronach wejścia, spływy zakończone prostą plecionką i trójliściem wpisanym w pętlę plecionki, nad wejściem wiązka trzyczłonny przewiązana dekoracyjnie wstęgą, wysokie wejście zamknięte łukiem pełnym; kondygnacja



<p>14. Kubatura</p> <p>3120 m<sup>3</sup></p>	<p>15. Powierzchnia użytkowa</p> <p>640 m<sup>2</sup></p>	<p>16. Przeznaczenie pierwotne</p> <p>Dom mieszkalny.</p>	<p>17. Użytkowanie obecne</p> <p>Dom mieszkalny.</p>
<p>18. Prace budowlane i konserwatorskie, ich przebieg i dokumentacja</p> <p>W trakcie remontu przeprowadzonego w latach 50-tych poszerzono ryzalit od strony pld-wsch i dobudowano łazienki, od tamtych lat prace ograniczały się do napraw zabezpieczających, w latach 1980, 81, 84 dokonywano napraw pokrycia dachowego i obróbek blacharskich.</p>		<p>19. Stan zachowania (fundamenty, ściany zewnętrzne, ściany wewnętrzne, sklepienia, stropy, konstrukcje dachowe, pokrycie dachu, wyposażenie i instalacje)</p> <p>Fundamenty, ściany zewnętrzne i wewnętrzne - stan zadowalający z wyłączeniem murów piwnicznych, które wymagają osuszenia, stropy i konstrukcja dachowa nie wskazują na konieczność pilnych prac remontowych, pokrycie dachu wymaga stałych napraw i przeglądów, korytarz i klatka schodowa wymagają remontu bieżącego, zły stan instalacji wodociągowej i kanalizacyjnej.</p> <p>20. Najpilniejsze postulaty konserwatorskie</p> <p>Remont bieżący wnętrza, remont kapitalny instalacji.</p>	



21. Akta archiwalne (rodzaj akt, numer i miejsce przechowania)

Nie odnaleziono.

22. Bibliografia

- F.Grundmann, Elbinger Heimatbuch 1933 r.
- Atlas historyczny miast polskich t.1 Prusy Królewskie i Warmia, Zeszyt 1. Elbląg. red. Antoni Czachorowski.

Słownik Historii Polski Warszawa 1973 r.

23. Źródła ikonograficzne i fotografia (rodzaj, miejsca przechowania sygnatury)

Nie odnaleziono.

24. Uwagi różne

Właścicielami mieszkania nr.4 są Irena i Stanisław Tarka.

25. Opracował

tekst mgr.inż.Elżbieta Gregorczyk 07.1994 rok

imię, nazwisko, data, podpis

plany, rysunki mgr.inż.Elżbieta Gregorczyk 07.1994 rok

imię, nazwisko, data, podpis

zdjęcia fotograf. mgr.inż.Elżbieta Gregorczyk 07.1994 rok

imię, nazwisko, data, podpis

miejsce przechowania negatywów archiwum PSOZ oddział w Elblągu

Karta po wypełnieniu podlega ochronie na podstawie przepisów prawa autorskiego

26. Adnotacje o inspekcjach, informacje o zmianach (daty, imiona i nazwiska wypełniających)

27. Załączniki



1. Miejscowość Elbląg.	2. Obiekt (nazwa jak w karcie) Kamienica ul.Królewiecka nr.38.	3. Zawartość wkładki (nazwa obiektu lub materiału uzupełniającego) cd.opisu ,rzut,zdjęcia
---------------------------	--	--

## cd.opisu:

druga i trzecia opięte pilastrami o głowicach zredukowanych do półwałkowej opaski,okna prostokątne obwiedzione szeroką opaską na drugiej kondygnacji parapety podparte analogicznymi plakietai jak na parterze,w pdokiennikach 1-szej i 2-giej osi forma żłobkowanej płyciny z półkolistymi wypustkami po bokach,na dole pokryte odciskanyimi formami kwiatów;pośrodku,w podokiennikach dwóch okien wykusza trzy wysokie płyciny pokryte dekoracją trzech stylizowanych tulipanów:kondygnacje oddzielone spłaszczonym gzymsem kordonowym,poniżej gzymisu na pilastrach czwórliście analogicznie jak we fryzie na parterze,nad oknem szczeblinkowanie,poniżej listwy szczeblinkowania i półwałkowych głowic pilastrów ostro zakończone kampanule;w czwartej kondygnacji okna prostokątne,obwiedzione szeroką opaską z naczółkiem w formie ćwierćwałka dekorowanego stylizowanym pękiem różeg przewiązanych wstęgą,na osi pilastrów kwadratowe plakiety z rombem pośrodku,wyżej nad wykuszem taras ze szczytem w formie wklęsłowypukłego łuku,szczyt półosiowy z wyższym okienkiem pośrodku,okno zamknięte koszowo,ponad oknami w polu herbowa tarcza z bogatymi,fantazyjnymi labrami i rozbudowaną simą,na tarczy trudny do odczytania herb składający się z luźno wiszącej szarfy biegnącej od prawego górnego rogu ukosem w dół i dzielącej na dwie części z trzema trudnymi do identyfikacji elementami w górnej części i dwoma w dolnej,

Elewacja pld-wsch:

siedmioosiowa,pięciopoziomowa,z trójosiowym,daleko wysuniętym ryzalitem klatki schodowej pośrodku,gładko tynkowana,

WNĘTRZE: zachowane,na parterze w sieni przelotowej faseta ujęta w profilowaną listwę,dekorowana motywami roślinnymi o secesyjnym rysunku,kompozycja dwupolowa;zachowana stolarka okienna i drzwi wejściowe do mieszkań z secesyjnym ornamentem w płycinie,

Instalacje: wodociągowa i kanalizacyjna oraz deszczowa,elektryczna i gazowa,ogrzewanie piecowe i łożowe,

## Spis fotografii:

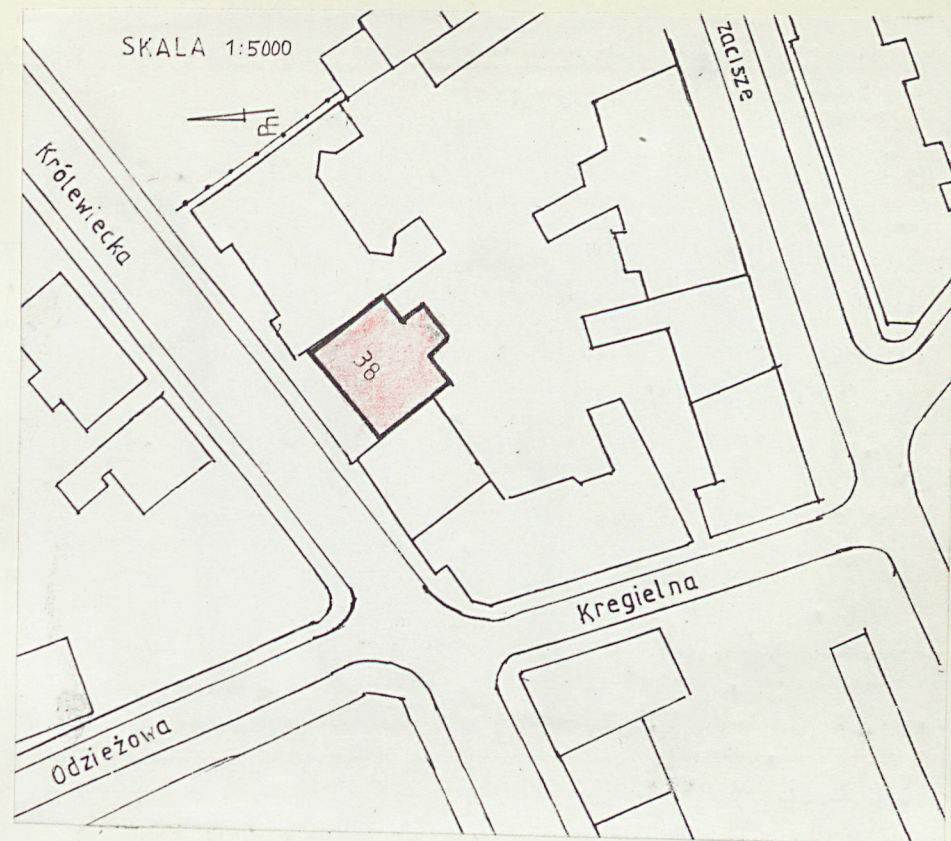
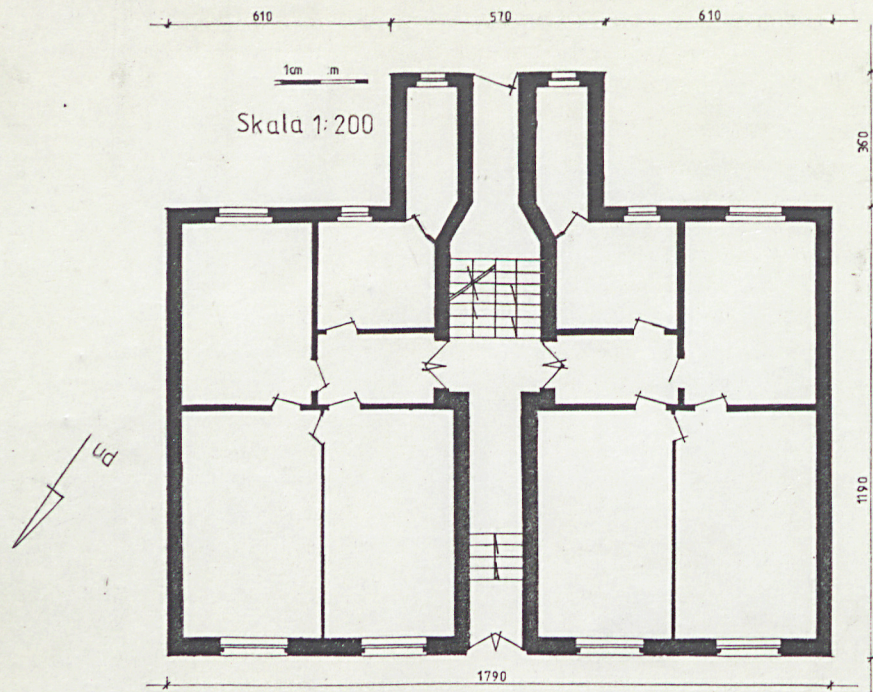
- |                       |                                |
|-----------------------|--------------------------------|
| 1.Elewacja frontowa   | 7.Portał wejścia               |
| 2. "- od str.płn-zach | 8,9,10 .Okna w elewacji front. |
| 3. "- pld             | 11.Elewacja od str.płn-wsch    |
| 4.Podstawa wykusza    | 12.Okna w elew. frontowej      |
| 5.Szczyt nad wykuszem | 13.Zakończenie spływów wejścia |
| 6.Drzwi wejściowe     | 14.Fryz nad oknami III kond.   |
|                       | 15.Klatka schodowa             |

Wkładkę założył: mgr.inż.Elżbieta Gregorczyk 07.1994.rok.  
(imię, nazwisko, data)

Miejsce przechowywania negatywów: archiwum PSOZ oddział w Elblągu

Wzór ODZ 1978 r.





2.



3.



4.



1. Miejscowość  
Elbląg.

2. Obiekt (nazwa jak w karcie)  
Kamienica.  
ul. Królewiecka nr. 38.

3. Zawartość wkładki (nazwa obiektu lub materiału uzupełniającego)  
zdjęcia



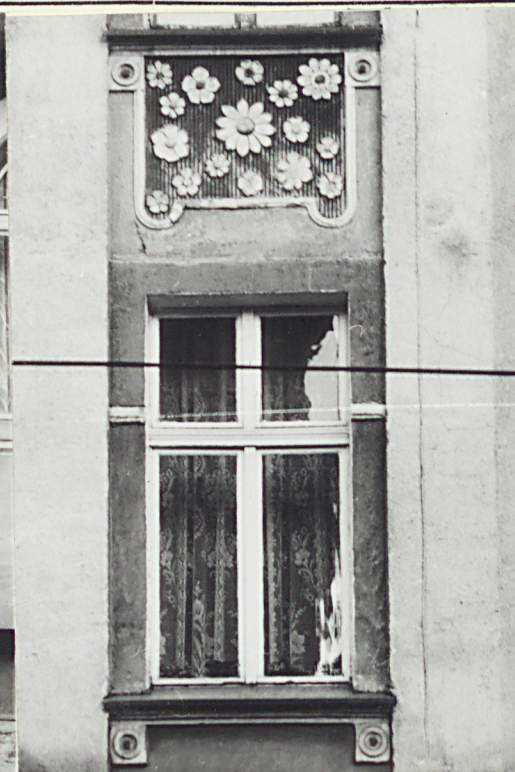
5



7



6



8



9



10.

Wkładkę założył: mgr.inż. Elżbieta Gregorczyk 07.1994 rok  
(imię, nazwisko, data)

Miejsce przechowywania negatywów: archiwum PSOZ oddział w Elblągu

Wzór ODZ 1978 r.





11.



13.



12.



14.



15.