

1. Obiekt

KAMIENICA CZYNSZOWA

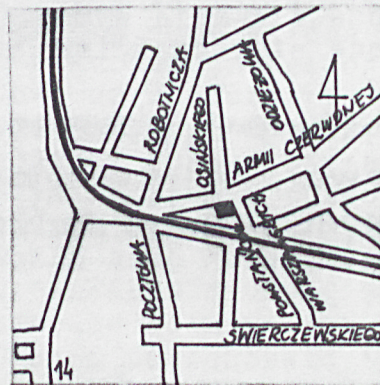
2. Czas powstania

pocz. XX w.

3. Miejscowość

ELBLĄG

11. Zdjęcia, plan sytuacyjny, rzuty



4. Adres

~~ul. A. Czerwonej~~ **KRÓLEWIECKA**

nr 34

nr hipoteczny **26621 KW**

5. Przynależność administracyjna

województwo **elbląskie**

gmina

6. Poprzednie nazwy miejscowości

niem. Elbing

7. Przynależność administracyjna
przed 1.VI.1975

województwo **gdańskie**

powiat

Elbląg

8. Właściciel i jego adres

MIASTO ELBLĄG

~~Skarb Państwa~~

współużytkownią niewyści

9. Użytkownik i jego adres

Przedsiębiorstwo Gospodarki
Mieszkaniowej w Elblągu
ul. Ratuszowa 2/4

współużytkownią niewyści

10. Rejestr zabytków

Nr **437/95** data **2.03.1995**

12. Autorzy, historia obiektu, określenia stylu.

Kamienica secesyjna, powstała jak i cała pierzeja w pierwszej dziesiątce obecnego stulecia.

13. Opis (sytuacja, materiał i konstrukcja, rzut, bryła, elewacje, dach, wnętrze wyposażenie, instalacje)

Kamienica położona w pn-zach narożniku ul. A. Czerwonej i Kręgiełnej. Murowany z cegły, otynkowany, dekoracja elewacji w nacięciu balustrady balkonów żeliwne. Przekrycie dachu ceramiczne i blaszane.

Założona na planie zbliżonym do odwrotnie położonej litery L. Od strony pn, przy skraju elewacji ryzalit, w narożniku pn-zach wykusz o rzucie kolistym. Płytki ryzalit i wykusz także od strony zach. Wejście od zach, sień 2-poziomowa, klatka schodowa przelotowa ze schodami 2-biegowymi. Na każdej kondygnacji 2 mieszkania w układzie symetrycznym.

Budynek podpiwniczony, 4-kondygnacyjny. Dach kryty dachówką karpieńską, 2-połaciowy, od pd i wsch wsparty na kroksztynach drewnianych. W połaci pn i zach fasjatyki prostokątne, zamknięte łukiem odcinkowym. Ryzalit narożny o hełmie baniastym, zakończonym iglicą.

Elewacja frontowa od strony pn, nieregularna, 4-osiova. W jej kompozycji przewaga podziałów wertykalnych. Poziomy kierunek wyznacza jedynie gzyms profilowany nad przyziemiem i w zwieńczeniu elewacji. Ryzalit od strony wsch elewacji 1-osiovy, ujęty pilastrami o uproszczonych kapitelach. Pilastry biegną przez 3 kondygnacje, przechodząc w trójkątny szczyt o zaokrąglonych wierzchołku i sfalowanych obrzeżach. W szczycie półkoliste okno. Wykusz również 3-kondygnacyjny, na planie koła, w kondygnacji IV na planie kwadratu. Osie wyznaczają zróżnicowane otwory okienne. W przyziemiu zachowana witryna, wyżej otwory rozmaitej szerokości. Zachowana częściowo dekoracja elewacji, pod półkolistym oknem ryzalitu feston z wieńcem, po 3 krążki pod każdym z kapiteli pilastrów. Między oknami prostokątne płyciny o wciętych narożach. Elewacja zach 6-osiova z portalem na osi pierwszej od pn. Portal utworzony z szerokich pilastrów o mocno uproszczonych kapitelach. Nad nimi wysoki szczyt o kształcie zbliżonym do trójkąta, ze ściętym wierzchołkiem i sfalowanymi obrzeżami. W polu frontonu owalne okienko o drobnych podziałach. Zachowana stolarka okienna i drzwiowa. Drzwi wejściowe 2-skrzydłowe, płycinowe, w płycinach geometryczny ornament. Stolarka okienna 3,2 i 1-skrzydłowa z drobnymi podziałami w nadświetleniu i ozdobnym skupku. W przyziemiu półkoliste zamknięta witryna, również o drobnych podziałach, podobna w elewacji zach. We wnętrzu zachowana tralkowa balustrada schodów. Drzwi w sieni 2-skrzydłowe, wahadłowe, przeszklone z prostokątnym nadświetleniem. Podobne drzwi prowadzą do mieszkań. Zachowane również drzwi w klatce schodowej, prowadzące na podwórze, 1-skrzydłowe, płycinowe, ozdobna klamka i skrzydełka. Budynek wyposażony w instalację wod-kan, elektr., gaz, telef. i ogrzewanie piecowe.

14. Kubatura	15. Powierzchnia użytkowa	16. Przeznaczenie pierwotne Mieszkalne i usługowe.	17. Użytkowanie obecne Analogiczne
18. Prace budowlane i konserwatorskie, ich przebieg i dokumentacja <i>1.80-te remont elewacji, w trakcie którego zlikwidowano feston, z mierzcami w ryglach,</i>		19. Stan zachowania (fundamenty, ściany zewnętrzne, ściany wewnętrzne, sklepienia, stropy, konstrukcje dachowe, pokrycie dachu, wyposażenie i instalacje) <i>Sredni. Zwłaszcza elewacje wymagają remontu, tynki spęcherzone i syjące się, częściowo zachowane. Podobnie dekolacja.</i> <i>Zamłoczone fundamenty, bardzo niszczone i brudne ławie schodowe, elewacje podłazowe porbane dekoracji, podłazne brudne, zaniedbane.</i> <i>Styzeń 95 M. Gawryluk</i>	
20. Najpilniejsze postulaty konserwatorskie Odnowienie elewacji z uwzględnieniem istniejącej dekoracji.			

21. Akta archiwalne (rodzaj akt, numer i miejsce przechowywania)	22. Bibliografia
23. Źródła ikonograficzne i fotografie (rodzaj, miejsce przechowywania, sygnatury)	24. Uwagi różne
25. Wypełnił <i>J. Bartoń, lipiec 1979</i>	26. Sprawdził

1. Miejscowość ELBLĄG	2. Obiekt (nazwa jak w karcie) kamienica ul. Królewiecka 34	3. Zawartość wkładki (nazwa obiektu lub materiału uzupełniającego) zdjęcia
--------------------------	---	---



1.



2



SPIS FOTOGRAFII:

1. Widok od zachodu z fragmentem sąsiedniej kamienicy nr 36,
 2. Elewacja północna,
 3. Okna w elewacji wschodniej,
 4. Narożnik pn.-wschodni,
 5. Narożnik od od północy,
 6. Narożnik od wschodu,
- fot. M.Gawryluk, styczeń 1995

Wkładkę założył: M. Gawryluk lutv 1995
(imię, nazwisko, data)

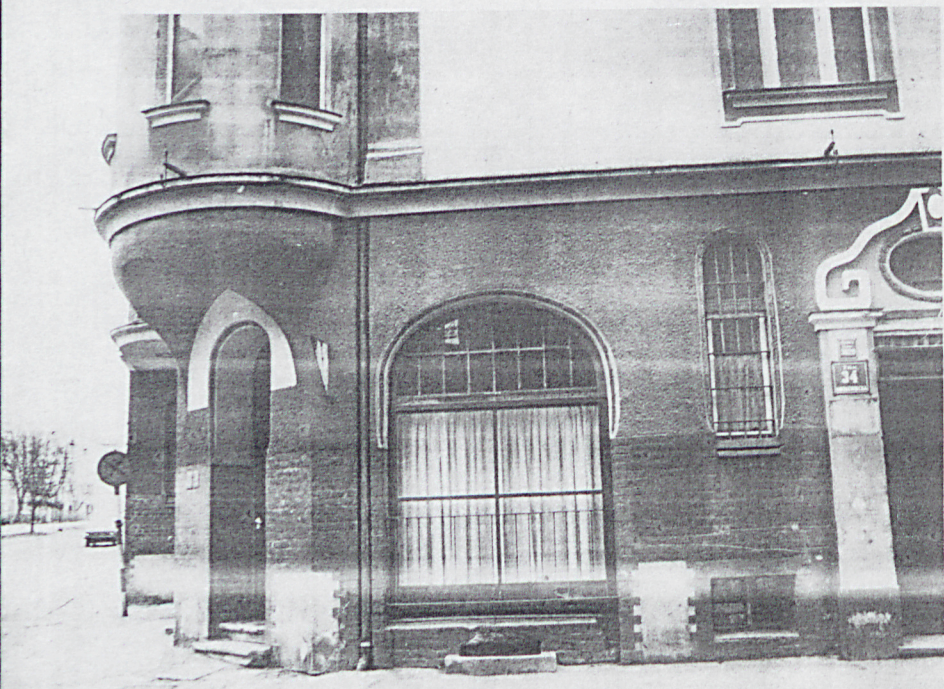
Miejsce przechowywania negatywów:



4.



5.



6.