

OŚRODEK DOKUMENTACJI  
ZABYTEKÓW W WARSZAWIE

KARTA EWIDENCYJNA ZABYTEKÓW  
ARCHITEKTURY I BUDOWNICTWA

A B C D E F G H I J K L M N O P R S T U V X Y Z

1938  
N<sup>o</sup> WARMIŃSKO-  
MAZURSKIE

1. Obiekt

KAMIENICA

2. Czas powstania

pocz. XXw.

3. Miejscowość

ELBLĄG

4. Adres

82-300 Elbląg  
ul. Grunwaldzka 71  
nr hipoteczny .....

5. Przynależność administracyjna

województwo ..... elbląskie

gmina ..... Elbląg

6. Poprzednie nazwy miejscowości

Elbing  
Tennenberg Allee  
(Hollenderstrasse)

7. Przynależność administracyjna

przed 1 VI 1975

województwo ..... gdańskie

powiat ..... Elbląg

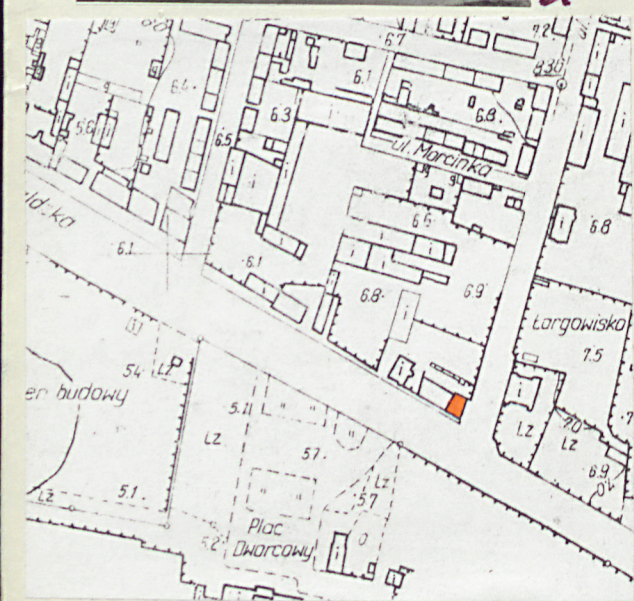
8. Właściciel i jego adres

9. Użytkownik i jego adres

lokatorzy  
sklepy

10. Rejestr zabytków

Nr ..... 238/92 ..... data 7.12.1992





## 12. Autorzy, historia obiektu, określenia stylu.

Elbląg zakładany przez osadników lubeckich i krzyżaków od 1237r. prawa miejskie lubeckie otrzymał w 1246r. W 1340r. lokowano obok, jako przeciwwagę drugie - Nowe Miasto. W czasie wojny 13-letniej zburzono zamek krzyżacki, po pokoju Toruńskim miasto przeszło pod panowanie królów polskich. Elbląg uzyskał również rozległe prawa ziemskie oraz liczne przywileje; odrębność miast nominalnie zniesiono w 1478r. lecz nadal istniały animozje pomiędzy obu częściami miasta. Po zajęciu miasta przez Szwedów w 1626r. Elbląg otoczono fortyfikacjami typu holenderskiego o podwójnym systemie obrony. Mimo tego w Elblągu stacjonowały wojska szwedzkie, w XVIIIw. pruskie, rosyjskie, wreszcie po 1772r. przeszedł w wyniku rozbioru pod panowanie króla pruskiego. Elbląg nękany licznymi okupacjami od pocz. XVII w. nie odzyskał świetności. W końcu XVIIIw. rozebrano fortyfikacje, lecz rozwój miasta następował w kierunku ul. Królewieckiej i Bema. Obecna ulica Grunwaldzka weszła w skład miasta dopiero w k. XIXw. W średniowieczu i aż do poł. lat 30-tych XIXw. prowadził tędy jedynie trakt do Pasłka, po obu stronach leżały łąki i pola należące do mieszczan Nowego Miasta, z rzadka tylko znajdowały się zabudowania - w k. XVIII w. po pld. stronie przy Kumieli znajdował się Tre dtinken hof (wcześniej folwark i ogiełnia krzyżacka). W latach 30-tych XIXw. była przedłużeniem Hollenderstrasse, która to nazwa objęła odcinek drogi z chwilą wybudowania dworca kolejowego w 1850r. kiedy Elbląg uzyskał połączenie z Bydgoszczą.

## 13. Opis (sytuacja, materiał i konstrukcja, rzut, bryła, elewacje, wnętrze, wyposażenie, instalacje).

**Usytuowanie:** budynek usytuowany w pld.-wsch. części Śródmieścia Elbląga w pierzei zabudowy pld. strony ul. Grunwaldzkiej w narożniku z ulicą Żeromskiego, kalenicowo, od zach. przylega kamienica nr 69, od pld. niewielkie podwórko i ciąg murowanych komórek; za nimi posesja należąca do przedszkola nr 67, wjazd na podwórko od strony ul. Żeromskiego.

**MATERIAŁ:** budynek murowany, ceglany na ceglanych fundamentach, otynkowany oszerokości ścian zewnętrznych dochodzących do 80 cm;

**strop:** - w piwnicy odcinkowy na szynach, wyżej nad sklepem Kleina, w mieszkaniach drewniane z podsufitką, pierownicie z dekoracyjnymi fasetami;

**wieżba dachowa:** drewniana, stolcowo-płatwiowa, belki tarte o szerokości 10-15 cm., stolce wzmocnione zastrzałem od strony pld.

**dach:** kryty papą na odeskowaniu;

**posadzki:** w piwnicy betonowa, na klatce schodowej na parterze lastrisko i terakota, w pomieszczeniach mieszkalnych podłogi deskowe, częściowo parkiet, na strychu podłoga deskowa;

**schody:** do piwnicy drewniane, jednobiegowe, drabinowe, na parterze betonowe jednobiegowe, wyżej drewniane, dwubiegowe, policzkowe ze stopniami wklęsłymi, profilowanymi, z drewnianą balustradą z toczonymi, zbliżonymi do herm tralkami; słupek na dole czworościenny, ścianki dekorowane motywem taśmy i wici roślinnej, w szczycie ostrosłup imitujący szyszkę pinii; schody zewnętrzne murowane;

**okna:** w piwnicy krosnowe, okratowane, na klatce schodowej i strychu krosnowe, dwudzielne, 4-polowe z dekoracyjnym słupkiem; na parterze w sklepach szerokie witryny, w mieszkaniach okna skrzynkowe, dwudzielne, 2-poziomowe, 4-i 6-polowe z dekoracyjnym hermowym słupkiem i szerokim, profilowanym śleminiem; w ścianach bocznych wykusz okna skrzynkowe, jednodelne, 2-poziomowe, 2-polowe;

**drzwi:** - wejściowe płycinowo-ramowe, dwuskrzydłowe, w górnej części przeszklone z kratą metalową w formie wici roślinnej dekorowane płaskorzeźbionymi motywami roślinnymi w układzie girland i palmy w tarczy pośrodku; belka śleminowa szeroka, z naczółkiem dekorowanym motywem roślinnym (przesłoniętym tabliczką z numerem), wyżej dwupolowe, prostokątne nadświetle; do sklepów współczesne, metalowe, przeszklone, okratowane; od pld. do piwnicy, w piwnicy i na strych deskowe na zawiasach pasowych, pozostałe płycinowo-ramowe, jednodelne skrzydłowe.

**PLAN:** budynku nieregularny, czworoboczny ze ściętym pld.-wsch. narożem, dwutraktowy - na parterze układ zniekształcony przez podziały pomieszczeń sklepowych, z klatką schodową w pld. trakcie przy ścianie zach.

**BRYŁA:** podpiwniczona, 3-piętrowa z 2-poziomowym wykuszem na III i 2 piętrze dźwigającym balkon; dach wielopołaciowy, od wsch. dwuspadowy, od pld. łamany z krótszą połacią pld. z facjatkami w połaciach nakrytymi dachkami trójspadowymi.

**ELEWACJE:** pld. czteropoziomowa, na parterze 3-osiowa, wyżej 4-osiowa, okna obwiedzione szerokimi, tynkowanymi opaskami, z płaskimi gzymsami kordonowymi; elewacja wsch. na parterze 3-osiowa, wyżej 4-osiowa ze ślepą osią od pld. w narożu pld.-wsch. wsparty na masywnych, cwiérkolistych konsolach wykusz z tarasowym balkonem na 3 piętrze o murowanym parapecie.

**WYPOSAŻENIE:** drzwi wejściowe od pld., dekoracja schodów, stolarka okienna.

**INSTALACJE:** elektryczna, wodna, C.O. - etażowe na parterze, piece



każ połączenie z Bydgoszczą.

WYPOSAŻENIE: drzwi wejściowe od płu., dekoracja schodów, stolarka okienna  
INSTALACJE: elektryczna, wodna, C.O- etażowe na parterze, piece

14. Kubatura  ok. 2700m <sup>3</sup>	15. Powierzchnia użytkowa  ok. 600m <sup>2</sup>	16. Przeznaczenie pierwotne  kamienica	17. Użytkowanie obecne  kamiennica mieszkalna sklepy
18. Prace budowlane i konserwatorskie, ich przebieg i dokumentacja		19. Stan zachowania (fundamenty, ściany zewnętrzne, ściany wewnętrzne, sklepienia, stropy, konstrukcje dachowe, pokrycie dachu, wyposażenie i instalacje)  Zadowolający, fundamenty - dobre ściany nośne - dobre, od płu. osypujący się tynk stropy - złe, częściowo nadwyreżone, osiadające, więźba dachowa - dobra dach - miejscami dziurawy, stolarka okienna i drzwiowa - dobra, schody - zdewastowane, brak wielu oryginalnych tralek	
		20. Najpilniejsze postulaty konserwatorskie  Otynkować elewację płu. wymienić stropy uzupełnić oryginalne tralki w balustradzie schodów	



21. Akta archiwalne (rodzaj akt, numer i miejsce przechowywania)

24. Uwagi różne

25. Opracował

tekst .....mgr J.Domino, mgr M.Jonakowski.....03.1992.....  
imię, nazwisko, data, podpis  
plany, rysunki .....mgr M.Jonakowski.....03.1992.....  
imię, nazwisko, data, podpis  
zdjęcia fotogr. ....mgr J.Domino.....03.1992.....  
imię, nazwisko, data, podpis  
miejsce przechowywania negatywów .....

KARTA PO WYPEŁNIENIU PODLEGA OCHRONIE NA PODSTAWIE PRZEPISÓW PRAWA AUTORSKIEGO !

22. Bibliografia

26. Adnotacje o inspekcjach, informacje o zmianach (daty, imiona i nazwiska wypełniających)

23. Źródła ikonograficzne i fotograficzne (rodzaj, miejsce przechowywania, sygnatury)

27. Załączniki

Wkładka do karty ewidencyjnej zabytków  
architektury i budownictwa. Załącznik nr 1,2,3



1. Miejscowość

ELBLĄG

2. Obiekt (nazwa jak w karcie)

KAMIENICA

UL. GRUNWALDZKA 71

3. Zawartość wkładki (nazwa obiektu lub materiału uzupełniającego)

HISTORIA, OPIS, PLANY, ZDJĘCIA

HISTORIA c.d. ulokowały się fabryki Schichaua i Komnicka, linia kolejowa uzyskała przedłużenie do Olsztyna, Ostródy i Braniewa (przez Bogaczewo). Zamierzano w tym kierunku rozbudowywać Śródmieście, wytyczono nowe ulice, wzniesiono część nowych kwartałów. Wybuch I Wojny Światowej, powojenna recesja i kryzys położyły kres dobrej koniunkturze miasta. Reprezentacyjną, zgodnie z modą epoki eklektyczno-secesyjną zabudowę zdążono realizować tylko w części kwartałów - między Grunwaldzką - Żeromskiego - Ogródową - Polną i to nie w całości. Ponowna koniunktura związana z Pożyczką Wschodnią w latach 30-tych XX w. doprowadziła do dalszej rozbudowy ulicy Grunwaldzkiej w kierunku wsch. jednak były to już skromniejsze osiedla mieszkaniowe i pojedyncze domy utrzymane w stylu postmodernistycznym o charakterze przede wszystkim funkcjonalnym, mniej reprezentacyjnym. Wyrazem wielkomięjskich aspiracji co do charakteru ulicy była po I Wojnie Światowej nazwa Tannenberg Allee. Po przyłączeniu Elbląga do Polski zmieniono nazwę ulicy na Grunwaldzką. Narożna kamienica nr 71 wraz z sąsiednią została wzniesiona w pocz. XX w. z secesyjną dekoracją w elewacji. Sztukaterie zostały obłuczone w czasie remontów powojennych, ślady zachowały się tylko w dekoracji drzwi wejściowych, stolarce okiennej, facjatkach, profilach konsol wykusza.

SPIS FOTOGRAFII :

1. Elewacja frontowa

2. Elewacja płn. od wschodu

3. Wspornik wykusza

4. Drzwi wejściowe od frontu

5. Płycina drzwi wejściowych

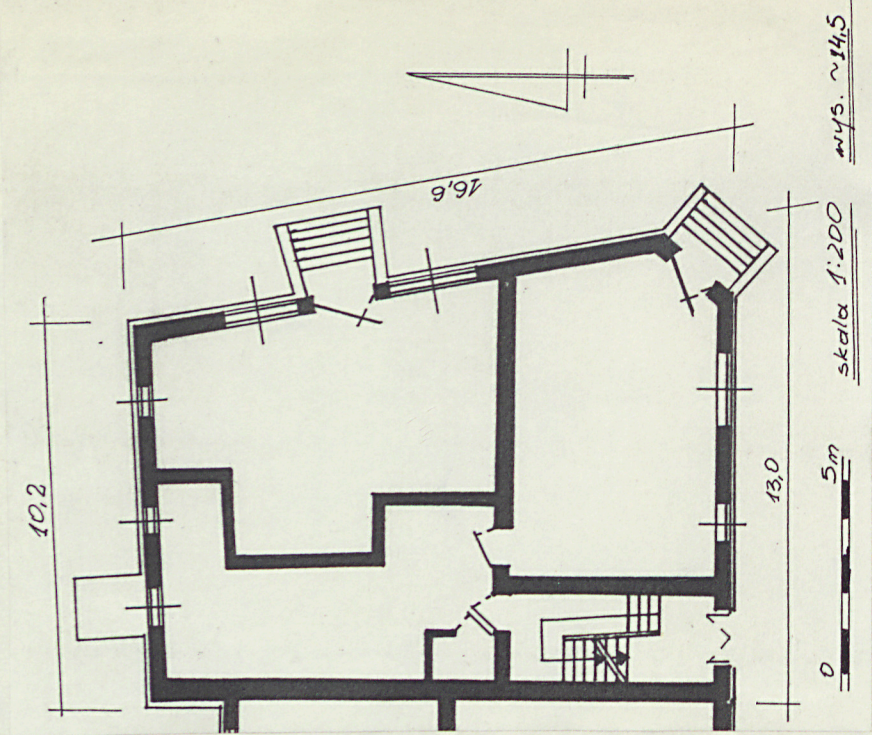
6. Słupek w klatce schodowej

7. Więźba dachowa.

Wkładkę założył: mgr J.Domino , mgr M.Jonakowski 03.1992  
(Imię, nazwisko, data)Miejsce przechowywania negatywów: PSOZ Elbląg

Jedn. W.A. Olsztyn z. 794/S/ON Z.P. Ostróda z. 662 n. 6000

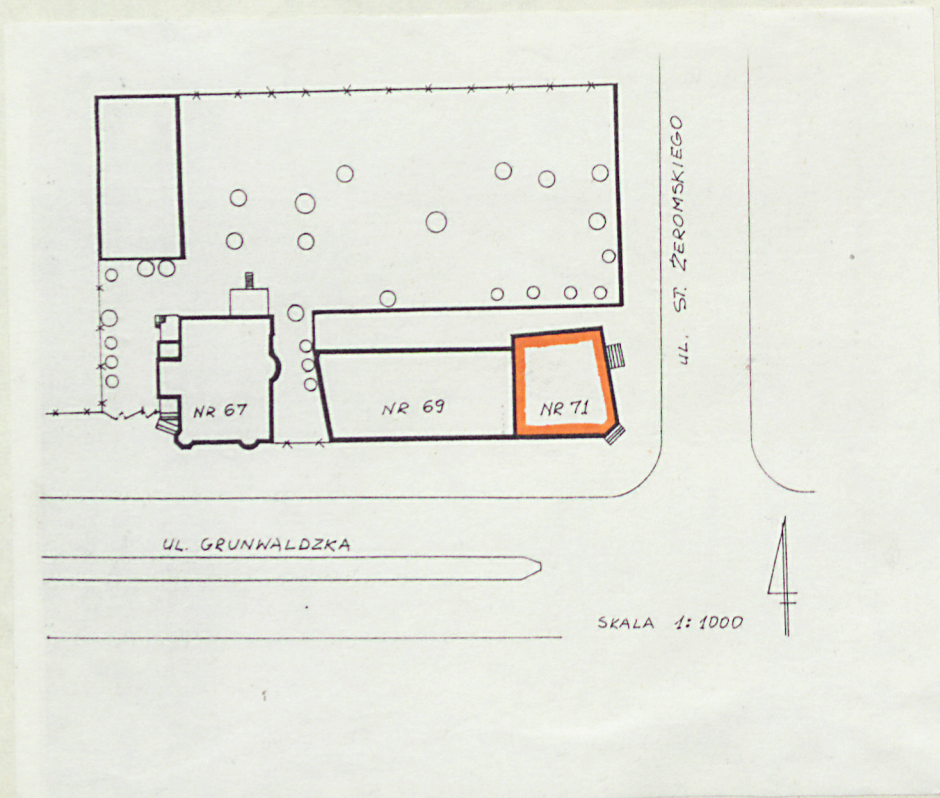




2.



3.



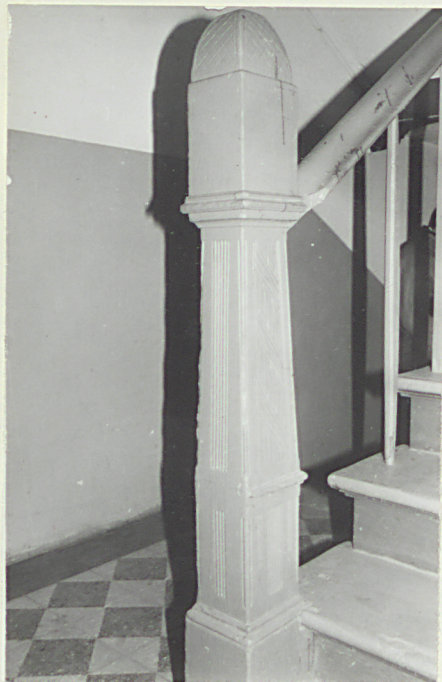
4.



5.



1. Miejscowość ELBLĄG	2. Obiekt (nazwa jak w karcie) KAMIENICA UL. GRUNWALDZKA 71	3. Zawartość wkładki (nazwa obiektu lub materiału uzupełniającego) ZDJĘCIA
--------------------------	---	---



6.



7.

Wkładkę założył: mgr J. Domino, mgr M. Jonakowski 03.1992  
(imię, nazwisko, data)

Miejsce przechowywania negatywów: PSOZ Elbląg