

1. Obiekt

83/11
SPICHLERZ / BUDYNEK INWENTARSKI OB. CHLEWIA (2)

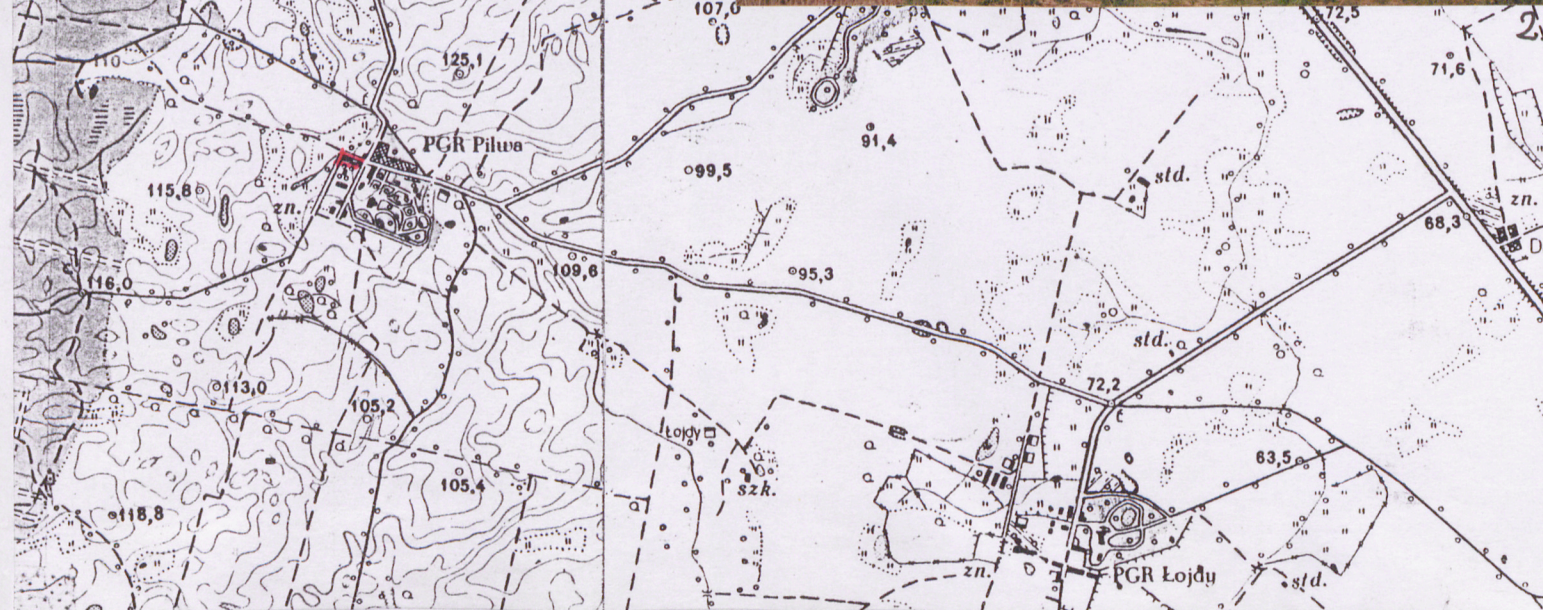
2. Czas powstania

1883 – 1913 r.

3. Miejscowość

PILWA

11. Zdjęcia, rzut, przekrój, sytuacja, orientacja



4. Adres

Pilwa 11-200 Bartoszyce

Działki nr: 4/9

nr hipoteczny KW - BRAK

5. Przynależność administracyjna

województwo warmińsko-mazurskie

gmina Bartoszyce

powiat bartoszycki

6. Poprzednie nazwy miejscowości

Pillwen

7. Przynależność administracyjna przed
1 VI 1975

województwo olsztyńskie

powiat bartoszycki

do 1.01.1999 – województwo olsztyńskie

8. Właściciel i jego adres

AWRSP OT 10-448 Olsztyn, ul.
Głowackiego 6

9. Użytkownik i jego adres

dzierżawa ROLAND Sp. cyw.
Łojdy 11-200 Bartoszyce

10. Rejestr zabytków

Nr data

12. Autorzy, historia obiektu, określenie stylu

Pilwo (niem. *Pillwen*) – wg danych z roku 1887 – dobra w powiecie ilawowskim (Ilawka Pruska ob. na obszarze Rosji), 5 km na pn. – zach. od stacji pocztowej i kolei żelaznej w Bartoszycach, obszar 547 ha. Nie podano daty lokacji lub pierwszej wzmianki o majątku szlacheckim ani liczby włók.

Księga adresowa z 1909 roku podaje, iż *Pillwen* to dobra rycerskie o powierzchni 436 ha w tym 242 ha gruntów ornych, 20 ha łąk, 7 ha pastwisk, 142 ha lasów. Nieużytki i drogi zajmowały 24 ha. Inwentarz w majątku to 52 konie, 124 sztuki bydła, 412 owiec, 92 nierogacizny. Właścicielem majątku jest Alfred von Janson, jako zarządca figuruje Gauda-Borken. W 1913 roku areal majątku nie zmienił się, hodowano w nim 57 koni, 185 sztuk bydła i 210 świń, zrezygnowano natomiast z hodowli owiec. Administruje w nim w dalszym ciągu Franz Gauda, nadinspektor z *Borken* (Borki) W roku 1922 właścicielem majątku jest dr Martin Janson, areal nie zmienia się, inwentarz składa się z 38 koni, 160 sztuk bydła i 100 świń. W 1932 roku Pilwa występuje jako część składowa majątku *Borken* wraz z innymi dobrami rycerskimi w *Schonklitten*. Właścicielem jest w dalszym ciągu dr Janson mieszkający w Pilwie, areal i ilość zwierząt nie zmieniły się. Po 1945 roku w Pilwie utworzono Gospodarstwo Rolne należące do PGR w Borkach. W latach 70-tych rozebrano zrujnowany pałac a na fundamentach zniszczonych budynków gospodarczych wzniesiono nowe obory, chlewnie i stodołę. Obecnie gospodarstwo jest dzierżawione. Nie odnaleziono danych na temat czasu powstania zabudowy zespołu, jedyną wskazówką są daty na narożniku magazynu – 1883 i 1913 (budowy części zachodniej i rozbudowy o część wschodnią - magazyn). Funkcja chlewni i warchlakarni na poddaszu wprowadzona w latach 60-tych XX w. W latach 70-tych elewacje z wyjątkiem szczytu zach. pomalowano olejną farbą. Jest to jedyny zachowany historyczny budynek gospodarczy zespołu, nie posiada cech stylowych, budowniczy – nieznan.

13. Opis (sytuacja, materiał i konstrukcja, rzut, bryła, elewacja, wnętrze, wyposażenie, instalacje)

SYTUACJA – magazyn / chlewnia (oznaczony na planie sytuacyjnym numerem 2) zamyka od północy dziedziniec folwarczny, do jego zachodniego szczytu dochodzi rozlewisko stawu. Położony na terenie płaskim, łagodnie opadającym w kierunku zachodu.

MATERIAŁ I KONSTRUKCJA – murowany z cegły ceramicznej licowej w większości pomalowanej farbą olejną, podmurówka z kamieni polnych ciosanych; ściany wewnętrzne ceglane, tynkowane na poddaszu częściowo ryglowe (szczyt dzielący obie części budynku)

STROPY: magazyn: drewniane belkowe wsparte na zamieczowanych słupach i podciągach, deskowanie na styk, chlewnia: w trakcie powojennej przebudowy na piętrze wprowadzone stalowe podciąg na żeliwnych podciągach, podsufitka z płyt pilśniowych.

WIĘZBA DACHOWA: z drewna sosnowego, tartego łączonego żelaznymi śrubami, konstrukcji mieszanej płatwiowo – krokwiowej z elementem wiszącego storczyka z podwójną jętką, płatew oparta na zamieczowanym słupie zakleszczonym z wzmacniającą konstrukcję ścianką pośrednią.

DACH: dwuspadowy, kąt nachylenia połaci 45°, nad magazynem kalenica wyższa, w obu połaciach magazynu szerokie wystawki z płaskimi dachami pulpitowymi, pokrycie – holenderka na deskowaniu.

SCHODY: drewniane, drabinowe, w chlewni – współczesne, stalowe.

POSADZKI I PODŁOGI: na parterze – wylewki cementowe; na poddaszu magazynu – podłogi nagie, chlewni – wylewka cementowa.

DRZWI: magazyn: wrota dwuskrzydłowe, deskowo – szpagowe z zastrzałami, zawiasy pasowe, zwieńczone łukiem pełnym wypełnionym pionowym deskowaniem nad prostokątnymi skrzydłami; wrota załadunkowe dwuskrzydłowe, deskowo – szpagowe z zastrzałami, zwieńczone odcinkowo, zawiasy pasowe. Wrota chlewni – dwuskrzydłowe, prostokątne, deskowo – szpagowe z zastrzałami, zawiasy pasowe, w szczycie zachodnim – współczesne jednoskrzydłowe drzwi z poziomym deskowaniem w ramie.

OKNA: magazyn - wąskie, zwieńczone łukiem pełnym podkreślonym wąskim gzymsem ceglany, zachowana stolarka – metalowe kratownice, częściowo uchylne; chlewnia – wąskie, zwieńczone łukiem pełnym pokreślonym układem cegieł, wypełnione metalowymi kratownicami, pod okapem dawne otwory załadunkowe, prostokątne, częściowo zamurowane, wypełnione metalowymi kratownicami (współczesnymi), w szczycie zachodnim dwa okna w kształcie poziomych prostokątów zwieńczonych odcinkowo, wypełnionych metalową kratownicą, parapety na ceglanych kroksztynach.

PLAN: budynek wzniesiony na rzucie wydłużonego prostokąta o wymiarach 66,8 x 15,5 m., część chlewni przylegającej do magazynu w elewacji południowej na czterech osiach wyrzalizowana. W pomieszczeniach za ryzalitem schody na poddasze. Magazyn podzielony na trzy równe segmenty ścianami działowymi. Obie części budynku skomunikowane otworem w ścianie konstrukcyjnej.

Cd. na wkładce nr 1

14. Kubatura 6680 m ³	15. Powierzchnia użytkowa zabudowy – 1040 m ² użytkowa – ok. 2700 m	16. Przeznaczenie pierwotne spichlerz / budynek inwentarski	17. Użytkowanie obecne brak
18. Prace budowlane i konserwatorskie, ich przebieg i dokumentacja W latach 60-tych przeprowadzono adaptację części zachodniej z przeznaczeniem na chlewnię i warchlakarnię. Wymieniono konstrukcję stropów na stalowo – betonową, na posadzkach wykonano wylewki betonowe, zamontowano windę towarową i stalowe schody na poddasze. W latach 70-tych XX w. pomalowano elewacje z cegły licowej farbą olejną (z wyjątkiem szczytu zachodniego)		19. Stan zachowania (fundamenty, ściany zewnętrzne, ściany wewnętrzne, sklepienia, stropy, konstrukcje dachowe, pokrycie dachu, wyposażenie i instalacje) Stan techniczny budynku jest dobry, zagrożenia konstrukcyjne nie występują. <u>Fundamenty</u> – stan bardzo dobry, <u>Ściany zewnętrzne</u> – stan dobry, liczne przemurowania, <u>Ściany wewnętrzne</u> – stan dobry <u>Stropy</u> – stan dobry, <u>Wieżba dachowa</u> – stan dobry, <u>Dach</u> – wskazana wymiana pokrycia i uszczelnienie deskowania <u>Podłogi i posadzki</u> - stan średni, <u>Stolarka</u> – stan dość dobry <u>Instalacje</u> – stan średni 20. Najpilniejsze postulaty konserwatorskie Wskazane znalezienie sposobu użytkowania obiektu – np. adaptację na ce związane z turystyką.	

21. Akta archiwalne (rodzaj akt, numer i miejsce przechowania) –

24. Uwagi różne –

25. Opracował

tekst

Maria Gawryluk, listopad 2001 r.
imię, nazwisko, data, podpis

plany, rysunki

Maria Gawryluk, listopad 2001 r.
imię, nazwisko, data, podpis

zdjęcia fotograf.

Maria Gawryluk, listopad 2001 r.
imię, nazwisko, data, podpis

miejsce przechowania negatywów **Muzeum Rolnictwa i Przemysłu Rolnego w Szreniawie**

Karta po wypełnieniu podlega ochronie na podstawie przepisów prawa autorskiego

22. Bibliografia:

brak bezpośredniej, dane o miejscowości w:

1. Słownik Geograficzny Królestwa Polskiego, T. VIII, Warszawa 1887, s. 146 (reprint),
2. Bartoszyce. Z dziejów miasta i powiatu, Olsztyn 1959,
3. Ostpreussisches Güter – Adressbuch, Band III, Stettin 1909,
4. Güter-Adressbuch für die Provinz Ostpreussen, band III, Leipzig 1913,
5. Landirschaftliches Adressbuch Provinz Ostpreussen, Band III, Leipzig 1932,
6. Mapa topograficzna z 1937 roku w skali 1:25 000,
7. Mapa topograficzna z 1981 roku w skali 1 : 25 000.

26. Adnotacje o inspekcjach, informacje o zmianach (daty, imiona i nazwiska wypełniających)

23. Źródła ikonograficzne i fotograficzne (rodzaj, miejsca przechowania, sygnatury) –

26. Załączniki

wkładki nr 1 - 5

1. Miejscowość	2. Obiekt (nazwa jak w karcie)	3. Zawartość wkładki (nazwa obiektu lub materiału uzupełniającego)
PILWA	magazyn/chlewnia (2)	cd. opisu, spis ilustracji, zdjęcia

Cd rubryki nr 13 (opis).

BRYŁA: budynek 1 i ½ kondygnacyjny z użytkowym poddaszem, (magazyn z dwukondygnacyjnym), nakryty stromym dachem dwuspadowym, kalenica magazynu wyższa, w obu połaciach dachowy dwa poziomy szerokie wystawki nakrytych dachami pulpitowymi, w połaciach dachu chlewni – drewniane wywietrzniki kominowe. Część elewacji południowej chlewni wyrzalizowana na 90 cm., w czterech osiach przy ścianie działowej między obydwoma częściami budynku.

ELEWACJE: murowane z cegły licowej - starsza część (zachodnia) w wątku krzyżkowym, magazyn – watek mieszany, nieregularny, głównie wozówki. Z wyjątkiem szczytu zachodniego elewacje pomalowane farbą olejną w kolorze ugru. Część zachodnia na wysokiej podmurówce z dużych ciosów kamiennych łączonych zaprawą wapienną, na której ceglana rolka pod ścianą konstrukcyjną. Na wysokości belek stropów metalowe ankry mocujące końcówki belek. Detal odmienny – w części zachodniej pełne łuki nadokienne podkreślone układem cegieł, ceglane parapety na kroksztynach, w części wschodniej – łuki nadokienne j naddrzwiowe podkreślone wąskim ceglanym gzymsem. W obu szczytach zastosowana dekoracja w postaci opaski podkreślającej szczyt z zamarkowanymi lizenami. W szczycie zachodni wąskie otwory wentylacyjne ułożone parami, w narożniku południowo – zachodnim fundamencie – dwa ciosy kamienne z datami: 1883 i 1913. Elewacja południowa – wzdłużna, niesymetryczna, w trzech osiach 21- osiowa, w części wschodniej (magazyn) wyższa, dwupoziomowa, w czterech osiach na środku – wyrzalizowana na 90 cm., w części wschodniej troje dwuskrzydłowych wrót - skrajne od wschodu odcinkowe, pozostałe zwieńczone łukiem pełnym – w pozostałych osiach wąskie okna zwieńczone łukiem pełnym, w drugim poziomie elewacji pod wysuniętym okapem umieszczone parami otwory załadunkowe w ilości 12. W środkowej części – wyrzalizowanej wysoki otwór drzwiowy zamknięty łukiem pełnym oraz triada okien (środkowe zamurowane) doświetlających poddasze. Część zachodnia elewacji przemurowana – m.in. zamurowane wrota oraz dawne otwory załadunkowe poddasza zmienione w okna doświetlające warchlakarnię. Okna zamknięte łukami pełnymi. Elewacja północna – tylna, wzdłużna, niesymetryczna 19 – osiowa (trzy osie zamurowane). W parterze wąskie okna zwieńczone łukami pełnymi, rozmieszczone nieregularnie – pojedynczo bądź parami tworzącymi rodzaj biforium. Pod okapem w obu częściach budynku prostokątne otwory załadunkowe. Elewacja zachodnia – szczytowa, przemurowana w parterze, czteroosiowa, w osiach na przemian poziome okna zamknięte odcinkowo i prostokątne, wtórnie przebite drzwi. Widoczny ślad pod szerokich wrotach sklepionych odcinkowo. Pod szczytem podkreślonym ceglaną opaską wąskie, pionowe szczeliny umieszczone parami, nad którymi dwa małe okienka sklepione odcinkowo. Elewacja wschodnia – szczytowa, symetryczna, trójosiowa, czteropoziomowa. W parterze trzy głębokie blendy sklepione odcinkowo, łuki podkreślone wąskimi, ceglanymi gzymсами, na osi środkowej we wszystkich wyższych poziomach dwuskrzydłowe wrota załadunkowe flankowane oknami – w pierwszym poziomie po trzy z każdej strony, w drugim – po dwa. Okna wąskie, zamknięte łukami pełnymi. Szczyt elewacji podkreślony opaską – jak od zachodu.

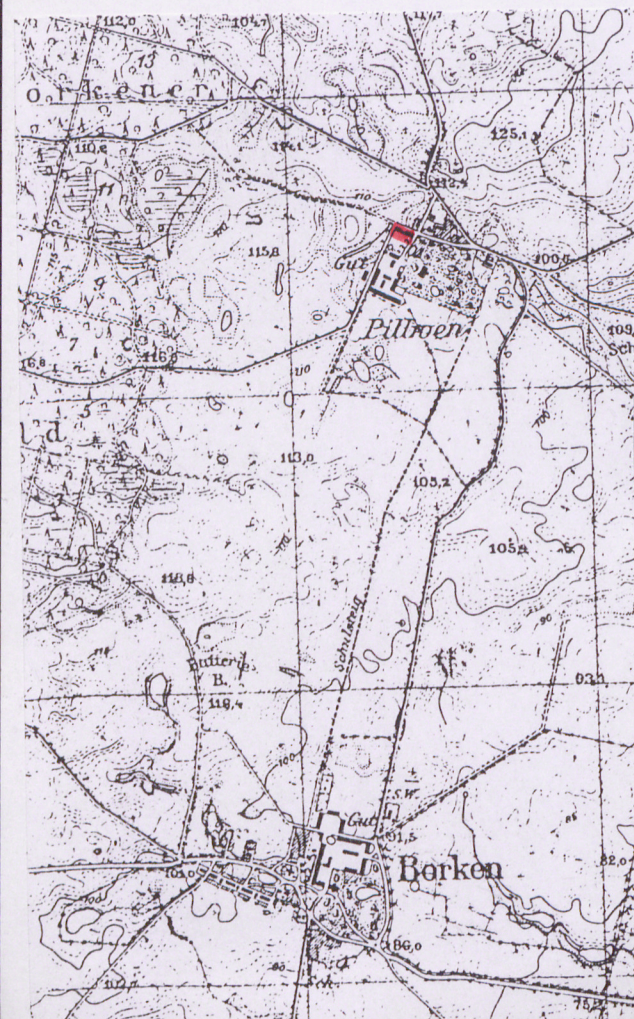
INSTALACJE: elektryczna, wodociągowa - odłączone

WNĘTRZE I WYPOSAŻENIE: układ wnętrza w parterze części zachodniej – przekształcony na skutek wprowadzenia tu funkcji chlewni, obecnie wypełnione metalowymi boksami dla trzody na parterze i poddaszu. W części wschodniej – brak wyposażenia.

Wkładkę założył: Maria Gawryluk, listopad 2001 r.

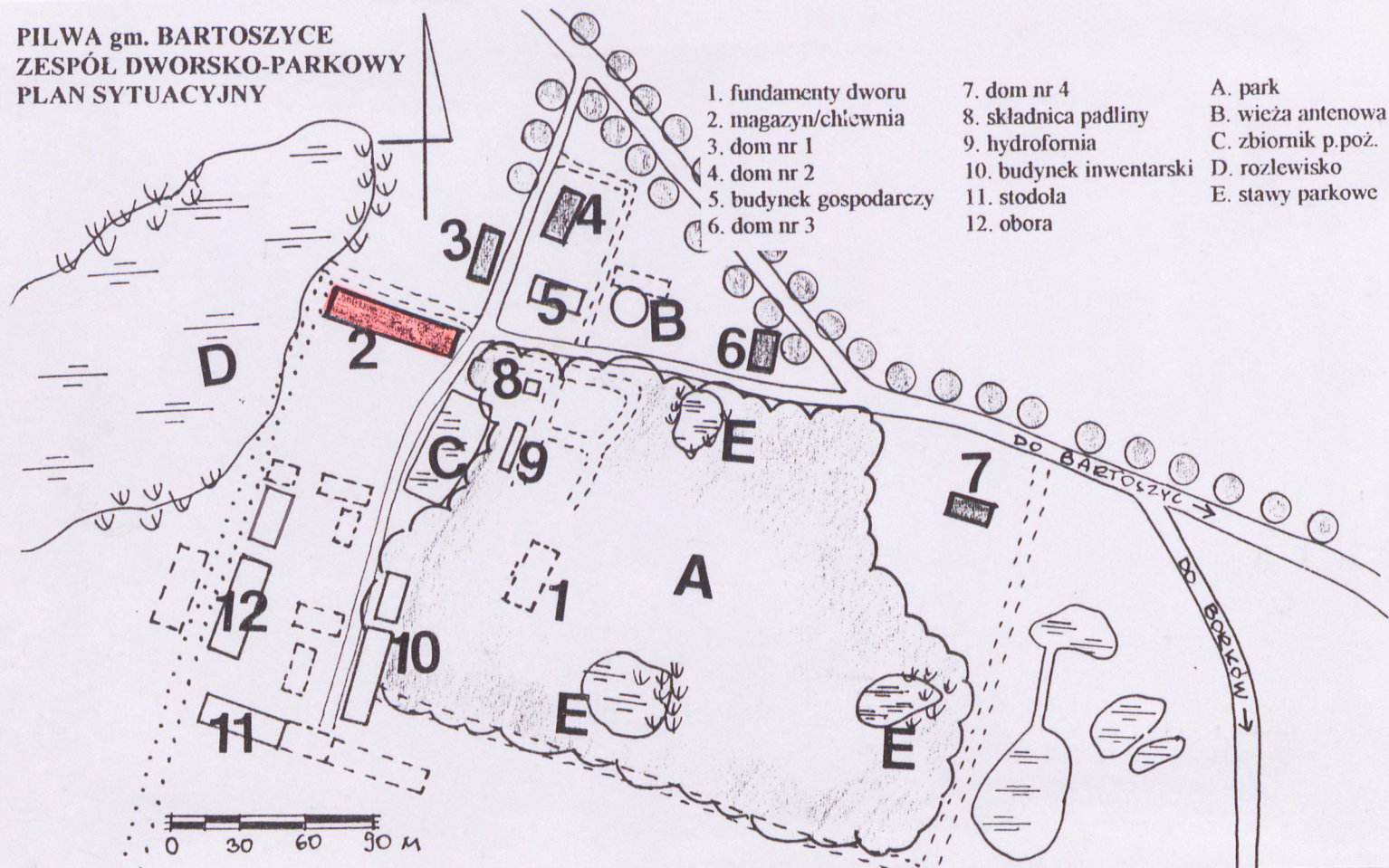
SPIS ILUSTRACJI:

- | | | |
|------------------------------------|--|--|
| 1. Mapa topograficzna z 1937 r. | 9. Elewacja południowa – fragment | 16. Cios kamienny z datą 1883 |
| 2. Magazyn / chlewnia od pd.-wsch. | 10. Szczyt zachodni – fragment | 17. Cios kamienny z datą 1913 |
| 3. – 4. Elewacja południowa | 11. Wrota w elewacji południowej | 18. Wnętrze II kond. Magazynu |
| 5. Widok od północnego – wschodu. | 12. Okna w elewacji południowej | 19. Wnętrze II kond. ryzalitu chlewni |
| 6. Szczyt zachodni | 13. Wrota załadunkowe w szczycie wsch. | 20. Ściana między magazynem a chlewnią |
| 7. Fragment szczytu zachodniego | 14. Fragment elewacji pd. | 21. Wnętrze chlewni (parter) |
| 8. Szczyt wschodni | 15. Narożnik pd.-zach. | 22. Wnętrze warchlakarni (piętro) |
| | | 23.- 25. Wieżba dachowa |

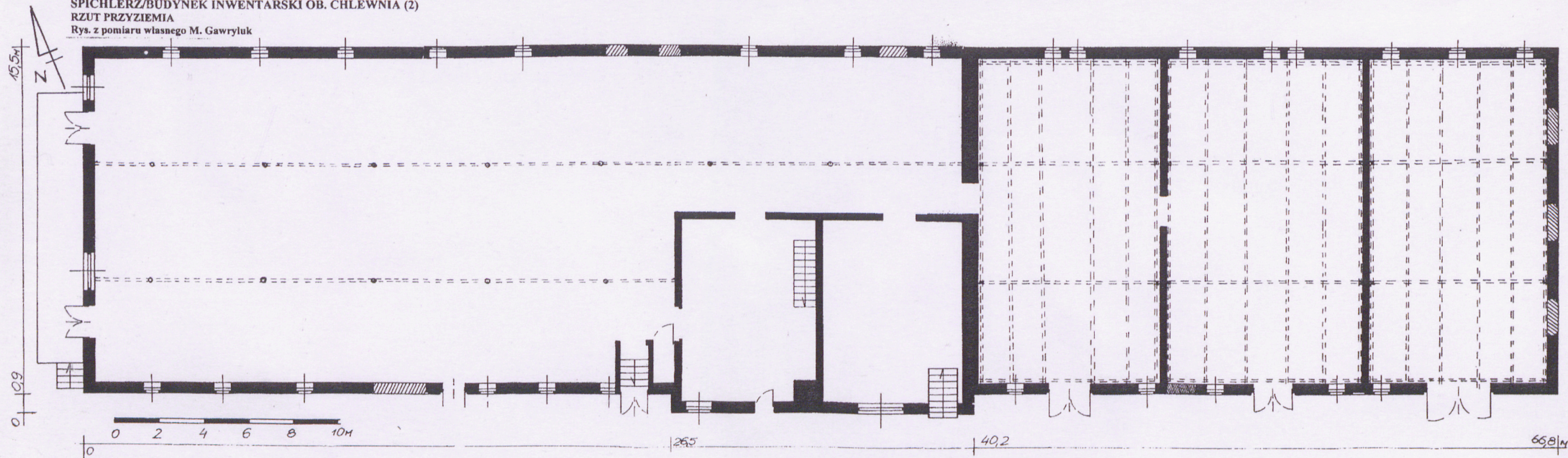


1. Miejscowość	2. Obiekt (nazwa jak w karcie)	3. Zawartość wkładki (nazwa obiektu lub materiału uzupełniającego)
PILWA	magazyn/chlewnia (2)	plan sytuacyjny, rzut przyziemia, zdjęcia

PILWA gm. BARTOSZYCE
ZESPÓŁ DWORSKO-PARKOWY
PLAN SYTUACYJNY



SPICHLERZ/BUDYNEK INWENTARSKI OB. CHLEWNIA (2)
 RZUT PRZYZIEMIA
 Rys. z pomiaru własnego M. Gawryluk



5.



6.

1. Miejscowość

PILWA

2. Obiekt (nazwa jak w karcie)

magazyn/chlewnia (2)

3. Zawartość wkładki (nazwa obiektu lub materiału uzupełniającego)

zdjęcia



7.



9.



8.



10.



11.



13.



14.



12.



16.

1. Miejscowość	2. Obiekt (nazwa jak w karcie)	3. Zawartość wkładki (nazwa obiektu lub materiału uzupełniającego)
PILWA	magazyn/chlewnia (2)	zdjęcia



15.



17.



18



19.



21.



20.



22.

1. Miejscowość	2. Obiekt (nazwa jak w karcie)	3. Zawartość wkładki (nazwa obiektu lub materiału uzupełniającego)
PILWA	magazyn/chlewnia (2)	zdjęcia



23.



24.



25.