

OŚRODEK DOKUMENTACJI
ZABYTKÓW W WARSZAWIE

KARTA EWIDENCYJNA ZABYTKÓW
ARCHITEKTURY I BUDOWNICTWA

A B C D E F G H I J K L M N O P R S T U V X Y Z

WARMIŃSKO-
MAZURSKIE

1936

1. Obiekt

WILLA

2. Czas powstania

ok. 1910r.

3. Miejscowość

ELBLĄG

4. Adres 82-300 Elbląg

ul. Grunwaldzka 67

nr hipoteczny

5. Przynależność administracyjna

województwo elbląskie

gmina Elbląg

6. Poprzednie nazwy miejscowości

Elbing
Tannenberg Allee
(Hollenderstrasse)

7. Przynależność administracyjna

przed 1 VI 1975

województwo gdańskie

powiat Elbląg

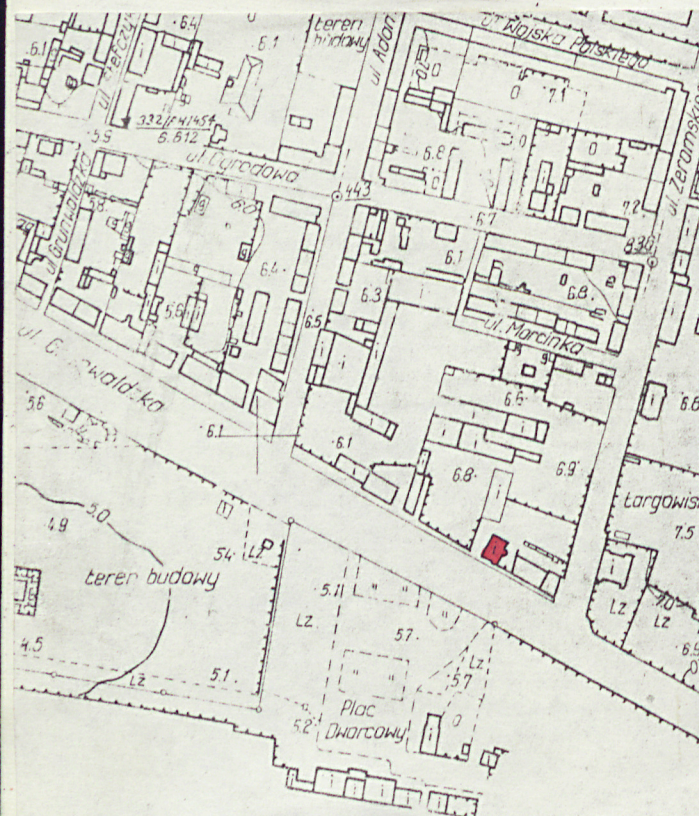
8. Właściciel i jego adres

9. Użytkownik i jego adres

Przedszkole

10. Rejestr zabytków

Nr 221/92 data 14.05.1992



12. Autorzy, historia obiektu, określenia stylu.

Elbląg zakładany przez osadników lubeckich i krzyżaków od 1237r. prawa miejskie otrzymał w 1246r. W 1340r. lokowano obok jako przeciwwagę drugie Nowe Miasto. W czasie wojny 13-letniej zburzono zamek krzyżacki, po Pokoju Toruńskim miasto przeszło pod panowanie królów polskich. Elbląg zyskał rozległe nadania ziemskie i przywileje; odrębność miast zniesiono w 1478r. Po zajęciu miasta przez Szwedów w 1626r. Elbląg otoczono fortyfikacjami typu holenderskiego o podwójnym systemie obrony. Mimo tego w Elblągu wiele razy stacjonowały obce wojska szwedzkie, rosyjskie, pruskie. W wyniku rozbiorów Elbląg przeszedł pod panowanie pruskie; nękany licznymi okupacjami od pocz. XVIIw. nie odzyskał świetności. W końcu XVIIIw. rozebrano fortyfikacje lecz rozwój miasta następował w kierunku przedmieść przy ul. Królewieckiej, Malborskiej, Dęma. Obecna ul. Grunwaldzka weszła w skład miasta dopiero w końcu XIXw. W średniowieczu i aż do poł. lat 30-tych XIXw. prowadził tędy jedynie trakt do Pasłęka; po obu stronach rozciągały się pola i łąki mieszczan Nowego Miasta, zabudowania znajdowały się tutaj sporadycznie, w czasach krzyżackich folwark i cegielnia w pobliżu Kumieli, w k. XVIIIw. Tredtinkenhof. W latach 30-tych XIXw. ta część ulicy była przedłużeniem ulicy Hollenderstrasse nazwa ta objęła cały odcinek drogi z chwilą wybudowania dworca kolejowego w 1850r. kiedy Elbląg uzyskał połączenie kolejowe z Bydgoszczą. Rozwój tej części miasta nastąpił wraz z koniunkturą w ostatniej dekadzie XIXw.; w pobliżu dworca ulokowały się fabryki Schichaua i Komnincka, linia kolejowa uzyskała

13. Opis (sytuacja, materiał i konstrukcja, rzut, bryła, elewacje, wnętrze, wyposażenie, instalacje).

Usytuowanie: budynek wolnostojący, usytuowany w pld.-wsch. części Śródmieścia na przeciwko dworca PKP, po pln. stronie ul. Grunwaldzkiej, szczytowo, w linii zabudowy ulicy, na parceli w kształcie litery L obejmującej w pln. części niewielki park; posesja ogrodzona od zach. i pln. siatkowym parkanem na podmurówce, od wsch. wysokim, ceglany murem; w narożniku pld.-wsch. posesja graniczy z kamienicą nr 69, od pln. z terenem dawnego zakładu, od wsch. z posesją nr 65; na zadrzewienie posesji składają się 60 - 70 letnie drzewa - brzoza, kasztanowiec, lipa, wierzbowa, dąb; w pln.-zach. narożniku posesji skład węgla, wjazd od ul. Grunwaldzkiej po zach. stronie budynku.

Materiał: budynek murowany, ceglany, na ceglanych fundamentach, otynkowany, niższe fałdki ryglowe, otynkowane, górna część szczytu pld. oszalowana pionowo z olistwowaniem, okapy podbite deskami z olistwowaniem;

stropy - murowane;

wieżba dachowa: - drewniana, belki tarte o szerokości ok. 20 cm., dwupoziomowa ze stółcem wiszącym, w dolnej kondygnacji 2 rzędy stółców wzmocnionych zastrzałami, spięte jętką i kleszczami; wiązar co 5 koźców; belki więzby połączone na kołkowane czopy, stolec wiszący i kleszcze ześrubowane;

dach - kryty holenderką na odeskowaniu, ryzalit zach. blachą ocynkowaną;

posadzki: - w piwnicy betonowa; w kuchni płytki ceramiczne niebiesko - białe z motywem kwiatu i rombów; w sanitariatach glazura; w holu i pokojach parkiet w jodełkę, na piętrze pokryty linoleum, w gabinecie lekarskim i na strychu podłoga deskowa;

schody zewnętrzne: - wejściowe od zach. lastrikowe, jednobiegowe, w dolnej części stopnie łukowate, z drewnianą poręczą przysścienną, spocznik przed wejściem odgrodzony od zach. kutą, żelazną kratą złożoną z przeplatających się prętów i podwieszonych owocowych girland; - gospodarcze od zach. betonowe, jednobiegowe, łamane, z żelazną, szczeblinkową balustradą; schody na taras od pln. betonowe, jednobiegowe, stopnie w dolnej części łukowate z żelazną kutą kratą obiegającą taras analogiczną jak przed spocznikiem od zach.

schody wewnętrzne: - do piwnicy od zach. betonowe, jednobiegowe z drewnianą poręczą przysścienną; drewniane, jednobiegowe; w holu drewniane, dwubiegowe w górnej części łamane ze stopniami nałożonymi ze szczeblinkową balustradą z drewnianą poręczą, z dekoracyjnym słupkiem na parterze; na strych drewniane jednobiegowe z drewnianą, przysścienną poręczą; w górnej kondygnacji więzby dachowej drabinowe z deskową poręczą.

okna: w piwnicy krosnowe, 6-półowe i skrzynkowe, 2-dzielne, 2-półowe; okno współczesne, skrzynkowe, 3-poziomowe, 6-półowe na parterze w elewacji zach. pozostałe w elewacji zach. skrzynkowe, dwudzielne, 2-poziomowe, 8-półowe z 12 połowym nadświetlaniem, w fałdce dwupoziomowe z 6-półowym nadświetlaniem; w elewacji pld. skrzynkowe, dwudzielne, 2-poziomowe z 8-półowym nadświetlaniem i jednodzielne z 6-półowym nadświetlaniem; w elewacji wsch. podobne;

drzwi: - wejściowe od zachodu jednoskrzydłowe, płycinowo-ramowe, z prostokątnym, szczeblinkowym nadświetlaniem i dekoracyjną tarczą zamka; do piwnicy jednoskrzydłowe, płycinowo-ramowe, przeszklone w górnej części, okratowane, z dekoracyjną tarczką; wejściowe główne jednoskrzydłowe, płycinowo-ramowe, dekorowane pośrodku motywem rozety, z dekoracyjną tarczką; na p a r t e-

<p>14. Kubatura</p> <p>1500m³</p>	<p>15. Powierzchnia użytkowa</p> <p>335m²</p>	<p>16. Przeznaczenie pierwotne</p> <p>willa</p>	<p>17. Użytkowanie obecne</p> <p>Przedszkole</p>
<p>18. Prace budowlane i konserwatorskie, ich przebieg i dokumentacja</p> <p>- remonty bieżące</p>		<p>19. Stan zachowania (fundamenty, ściany zewnętrzne, ściany wewnętrzne, sklepienia, stropy, konstrukcje dachowe, pokrycie dachu, wyposażenie i instalacje)</p> <p>Dobry, fundamenty - stan dobry, ściany nośne i tynki - stan dobry, schody - stan dobry, okna i drzwi - stan dobry, fryz w holu na parterze na płn. ścianie fryz malarski popękany, z pęcherzami i osypaniem się farby</p>	
		<p>20. Najpilniejsze postulaty konserwatorskie</p> <p>-pilna konserwacja malowidła ściennego, -przywrócenie oryginalnego pokrycia dachu nad ryzalit tem wsch.</p>	

21. Akta archiwalne (rodzaj akt, numer i miejsce przechowywania)

24. Uwagi różne

25. Opracował

tekst mgr J. Domino, mgr M. Jonakowski 03.1992
imię, nazwisko, data, podpis

plany, rysunki mgr M. Jonakowski 03.1992
imię, nazwisko, data, podpis

zdjęcia fotogr. mgr J. Domino 03.1992
imię, nazwisko, data, podpis

miejsce przechowywania negatywów

KARTA PO WYPEŁNIENIU PODLEGA OCHRONIE NA PODSTAWIE PRZEPISÓW PRAWA AUTORSKIEGO!

22. Bibliografia

26. Adnotacje o inspekcjach, informacje o zmianach (daty, imiona i nazwiska wypełniających)

23. Źródła ikonograficzne i fotograficzne (rodzaj, miejsce przechowywania, sygnatury)

27. Załączniki Wkładka do karty ewidencyjnej zabytków architektury
i budownictwa. Załącznik nr 1,2,3,4,5

1. Miejscowość ELBLĄG	2. Obiekt (nazwa jak w karcie) WILLA UL. GRUNWALDZKA 67	3. Zawartość wkładki (nazwa obiektu lub materiału uzupełniającego) HISTORIA, OPIS
--------------------------	---	--

HISTORIA c.d.przedłużenie do Olsztyna, Ostródy, Braniewa (przez Bogaczewo) Zamierzano w tym kierunku rozbudowywać śródmieście, wytyczono nowe ulice, wzniesiono część nowych kwartałów. Wybuch I Wojny Światowej, powojenna recesja i kryzys położyły kres dobrej koniunkturze miasta. Reprezentacyjną, zgodnie z modą epoki eklektyczną - secesyjną zabudowę zdążono zrealizować częściowo tylko w kwartałach zawartych pomiędzy ulicami Grunwaldzką - Żenomskiego - Ogrodową - Polną. Ponowna poprawa sytuacji miasta nastąpiła w wyniku Pożyczki Wschodniej w latach 30-tych XXw., doprowadziła ona do dalszej rozbudowy ulicy Grunwaldzkiej w kierunku wsch. jednak były to już skromniejsze osiedla mieszkaniowe i pojedyncze domy postmodernistyczne, funkcjonalne, mniej reprezentacyjne.

Po włączeniu Elbląga do Polski zmieniono nazwę ulicy na Aleję Grunwaldzką.

Willa nr 67 została wzniesiona ok. 1910r. być może jako mieszkanie dla właściciela znajdujących się po pñ. stronie posesji zakładów, eklektyczna - z elementami klasycystycznymi - kraty, drzwi wejściowe, okucia drzwi, kolumna w podcieniu portalu od pñ. i secesji - malowany fryz w holu na parterze, owocowe supraporty nad drzwiami wewnątrz.

Po 1945r. mieścił się tutaj I Komisariat Milicji Obywatelskiej, następnie Przedszkole należące do PKP

OPIS c.d. r z e - wejściowe od zachodu trzyczęściowe, przeszklone z trój- i sześciopółowymi przeszkleniami, nadświetle przeszklone z motywem szczeblin w kształcie przeplatających się elips; wschodnie w hallu dwuskrzydłowe, płycinowo-ramowe, przeszklone, z dwunastopółowym przeszkleniem, intarsjowane, w dekoracyjnych szpaletach, w supraporcie płaskorzeźbione motywy owoców, glifowane ościeża; południowe w hallu jednoskrzydłowe, płycinowo-ramowe; w pokoju wschodnim od północy jednoskrzydłowe, płycinowo-ramowe, w dekoracyjnych szpaletach, w supraporcie płaskorzeźbione motywy owoców, glifowane ościeża oraz drzwi czteroskrzydłowe, płycinowo-ramowe, w dekoracyjnych szpaletach, przeszklone z czterdziestopółowym przeszkleniem, w supraporcie płaskorzeźbione motywy owoców, glifowane ościeża; od południa rozsuwane, płycinowo-ramowe, w supraporcie płaskorzeźbiona girlanda owoców, ościeża glifowane, szpalety; drzwi od strony pñ. przedsionka czteroskrzydłowe węgier w kształcie pilastra z motywem zwielokrotnionej głowicy jonickiej, w supraporcie girlanda kwiatowa i rozety, powyżej belkowanie złożone z fryzu kostkowego; drzwi na taras podwójne, 4-skrzydłowe, płycinowo-ramowe z dekoracyjnym szczeblinkowym nadświetlem na osi promienistym, 8-płatkowym, dwupoziomowym, po bokach 8-płatkowe, promieniste rozety; w pokoju pñ.-zach. drzwi od wsch. wsuwane, płycinowo-ramowe z elipsoidnym baboszonem w supraporcie wschodniej, w narożach rozetki i wieńce z różyczek; drzwi na piętrze płycinowo-ramowe, jednoskrzydłowe w drewnianych odrzwiach, z dekoracyjnymi, owalnymi tarczkami zamków, na balkon podwójne, przeszklone z 6-półowym nadświetlem.

PLAN budynku prostokątny, wzbogacony licznymi ryzalitami: od wsch. pośrodku elewacji ryzalit półkolisty, 5-osiowy, w osi pñ. jednoosiowy pseudoryzalit; w elewacji pñ. odcinkowy na 3 osiach wsch. w narożu pñ.-zach. pięcioboczny, 3-osiowy; w elewacji zach. głęboki, 2-osiowy, pomiędzy nim a narożnikiem pñ. kwadratowy przedsionek i schody wejściowe, od pñ. taras gospodarczy; w elewacji pñ. taras na 2 osiach wsch.; dwutraktowy, z hollem zbliżonym do kwadratu pośrodku z klatką schodową na ścianie pñ., w ryzalicie zach. przedsionek i sanitariaty, od pñ. kuchnia, kwadratowe pomieszczenie biurowe (dawna słuźbówka), pokój z półkolistym ryzalitem w trakcie wsch. prostokątny połączony prostopadłe rozsuwanymi szerokimi drzwiami z pokojem pñ.

Wkładkę założył: mgr J. Domino, mgr M. Jonakowski
(imię, nazwisko, data)

Miejsce przechowywania negatywów: PSOZ Elbląg

BRYŁA: parterowa, podpiwniczona, na wysokim cokole z parterowymi ryzalitami, nakryta wysokim dachem naczółkowym o łamanych połaciach, na ryzalicie zach. taras, z mieszkalnym poddaszem, od zach. wysoka facjata nakryta dachem dwuspadowym, obok od pñ. i w połaci wsch. niższe facjaty nakryte dachem pulpitowym, ryzalit wsch. nakryty dachem półstożkowym; w górnej połaci dachu powieki, przedsionek pñ.-zach. kryty daszkiem 2-połaciowym, w elewacji pñ. balkon
WNĘTRZE : holl wyłożony płycinowo-ramową boazerią łączącą się ze szpaletami drzwi zwieńczoną kymathionowym fryzem i profilowanym gzymsem, powyżej polichromowany fryz o szerokości ok. 60cm. przedstawiający na czarnym tle zielono-białą plecionkę z wici roślinnej z sylwetkami ptaków - gołębi (synogarkic)gili,sójek; na osi ściany pñ. dekoracyjne naczółkowe zwieńczenie ramy lustro; słupek przy schodach dekorowany płaskorzeźbioną wolutą roślinną; w hallu na piętrze ściany dekorowane freskiem o motywach maureski i arabeski w szarych płycinach pomiędzy otworami drzwi i okien
ELEWACJE:

POŁUDNIOWA - frontowa, na parterze siedmioosiowa z półkolistym ryzalitem na trzech osiach wschodnich i pięciobocznym ryzalitem w narożu zachodnim; szczyt dwupoziomowy, w dolnej części czteroosiowy z balkonem z loggią zamkniętą pośrodku łukiem koszowym, w górnej części oszalowany pionowo z olistwowaniem, pośrodku para kwadratowych okienek, po bokach ukośne elipsoidalne świetliki; otwory okienne obwiedzione szerokimi tynkowanymi opaskami.

wschodnia - na parterze sześćoosiowa z pięcioosiowym półkolistym ryzalitem na osi 2-6 od południa, wyżej dwuosiowa facjata; okna obwiedziona szerokimi otynkowanymi opaskami.

północna - na parterze czteroosiowa z wejściem na osi wschodniej, z tarasem na dwóch osiach wschodnich; szczyt dwupoziomowy, trójosiowy, w dolnej części prostokątne okna z płycinowo-ramowymi okiennicami, w górnej trzy pary małych prostokątnych okienek, nad nimi okap, w szczycie elipsoidalny świetlik.

zachodnia - na parterze pięcioosiowa z trójosiowym ryzalitem dźwigającym taras, nad nim trójosiowa facjata zwieńczona trójkątnym szczytem z półkolistym świetlikiem w polu; od południa, pomiędzy zachodnim a narożnym ryzalitem podcień wsparty na pękatej, tokańskiej kolumnie ustawionej na wysokim cokole schodów, pomiędzy kolumną a ścianą południową rozpięty łuk koszowy, pomiędzy ścianą ryzalitu pełny, poniżej kuta krata z motywami owoców; na początku schodów, na postumencie kula.

WYPOSAŻENIE - dekoracja malarska, płaskorzeźbione supraporty w drzwiach wewnętrznych, mosiężne tarczki klamek, dekoracyjne drzwi wejściowe od południa; w kuchni winda kuchenna; kuta krata.

INSTALACJE - elektryczna, wodno-kanalizacyjna i centralne ogrzewanie.

SPIS FOTOGRAFII:

- | | | |
|-----------------------------------|------------------------------------|--------------------------------------|
| 1. Widok od pñ.-zach. | 11. Wieźba dachowa | 21. Drzwi wejściowe w pokoju wsch. |
| 2. Elewacja zach. od pñ. | 12. Wieźba dachowa. | 22. Wykusze w pokoju wsch |
| 3. Elewacja pñ. od zach. | 13. balustrada nad tarasem pñ. | 23. Fragment portalu pñ. |
| 4. Elewacja pñ. | 14. Wieźba dachowa. | 24. Fragment portalu pñ. |
| 5. Ryzalit w elewacji zach. | 15. Schody na piętro. | 25. Spękana malatura w hollu |
| 6. Ryzalit w Elewacji wsch. | 16. Drzwi w pokoju wsch. | 26. Fragment fryzu na parterze |
| 7. Elewacja wsch. od pñ. | 17. Fresk na piętrze. | 27. Fragment portalu pñ. |
| 8. Wejście od pñ. | 18. Drzwi wejściowe. | 28. Fragment portalu pñ. |
| 9. Taras od pñ. | 19. Fresk na ścianie na piętrze. | 29. Fragment portalu w pokoju pñ. |
| 10. Krata przed wejściem od zach. | 20. Obrazowanie lustro na parterze | 30. Fragment portalu w pokoju pñ. |
| | | 31. Klanka w drzwiach na balkon |
| | | 32. Nadproże w pokoju wsch. |
| | | 33. Fragment nadproża w pokoju wsch. |
| | | 34. Fragment nadproża w pokoju wsch. |

1. Miejscowość

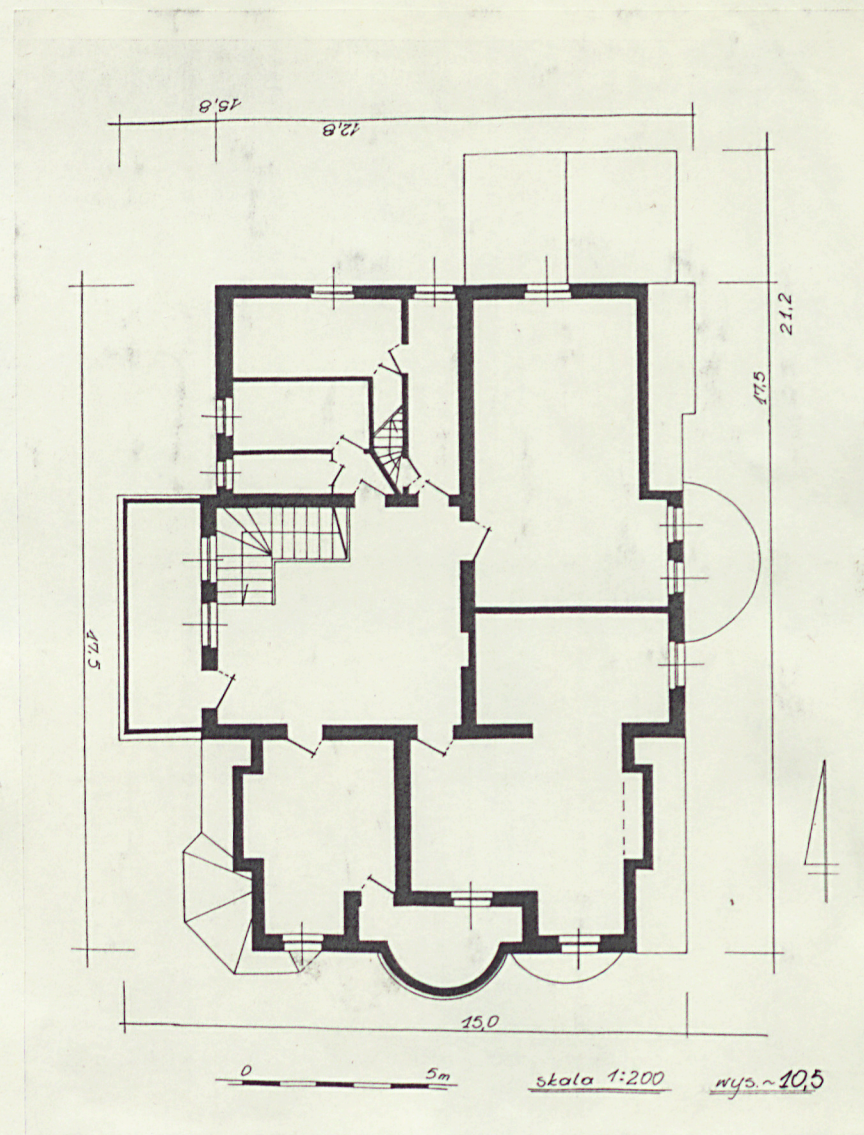
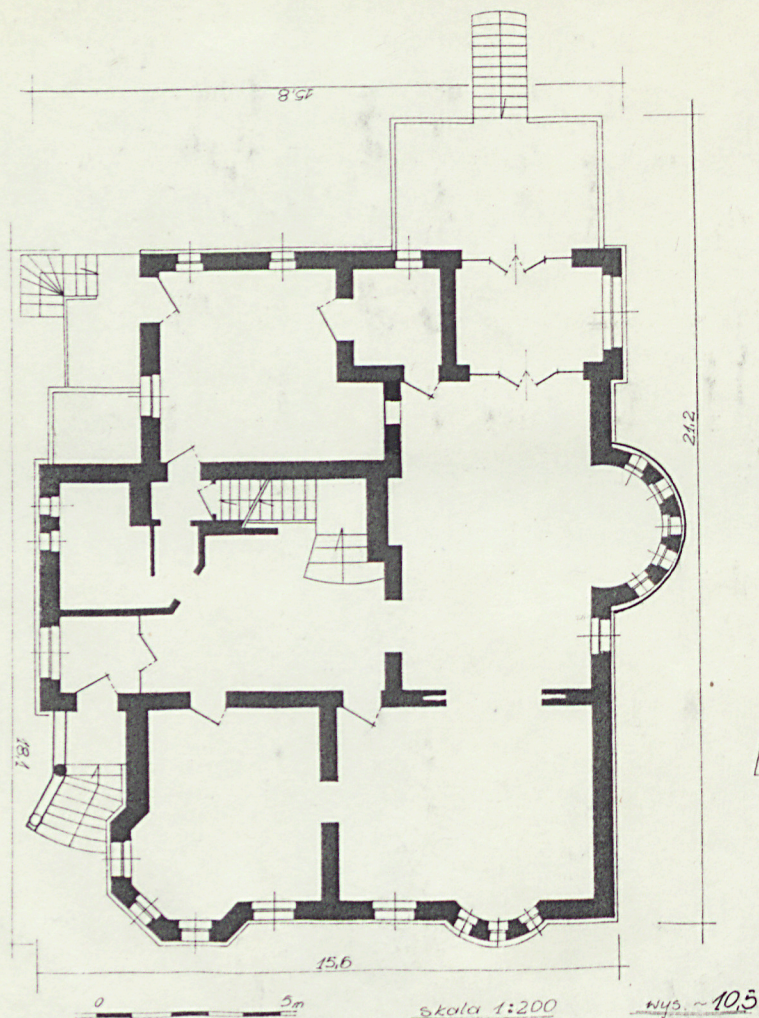
ELBLĄG

2. Obiekt (nazwa jak w karcie)

WILLA
UL. GRUNWALDZKA 67

3. Zawartość wkładki (nazwa obiektu lub materiału uzupełniającego)

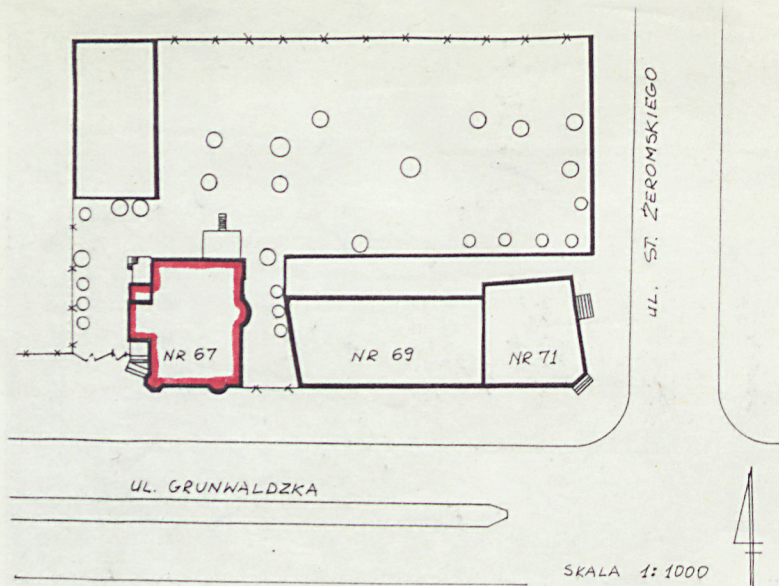
PLANY



Wkładkę założył: mgr J.Domino , mgr M.Jonakowski 03.1992

(imię, nazwisko, data)

Miejsce przechowywania negatywów: PSOZ Elbląg



1. Miejscowość ELBLĄG	2. Obiekt (nazwa jak w karcie) WILLA UL. GRUNWALDZKA 67	3. Zawartość wkładki (nazwa obiektu lub materiału uzupełniającego) ZDJĘCIA
--------------------------	---	---

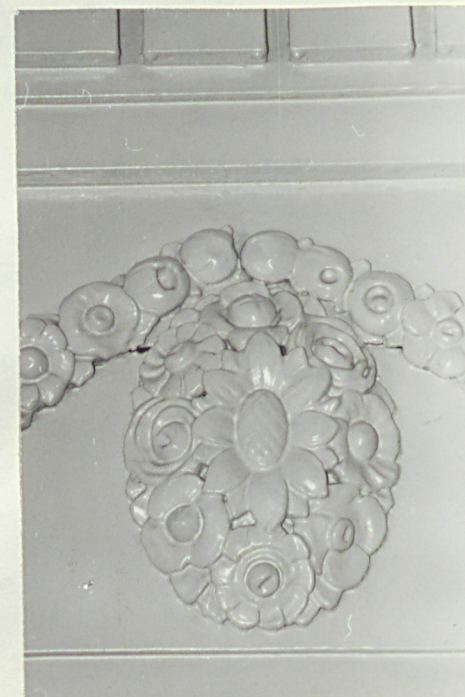
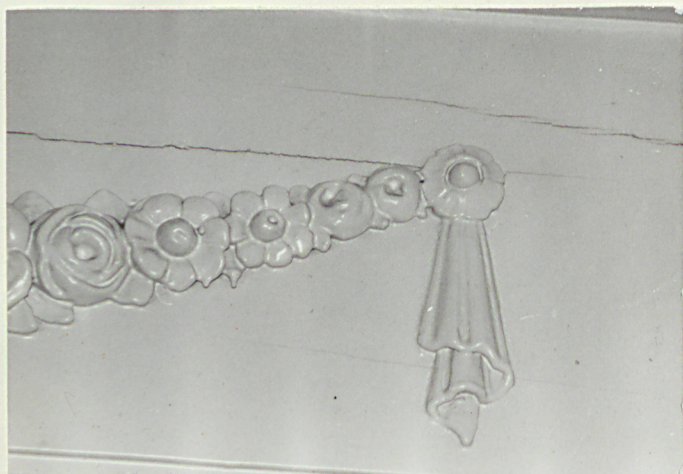


Wkładkę założył: mgr J.Domino, mgr M.Jonakowski 03.1992
(imię, nazwisko, data)

Miejsce przechowywania negatywów: PSOZ Elbląg



1. Miejscowość ELBLĄG	2. Obiekt (nazwa jak w karcie) WILLA UL. GRUNWALDZKA 67	3. Zawartość wkładki (nazwa obiektu lub materiału uzupełniającego) ZDJĘCIA
--------------------------	---	---



Wkładkę założył: mgr J.Domino, mgr M.Jonakowski 03.1992
(imię, nazwisko, data)

Miejsce przechowywania negatywów: PSOZ Elbląg

