

1. Obiekt  
ZESPÓŁ PARKOWO- FOLWARCZNY

2. Czas powstania  
POCZ. XXw.

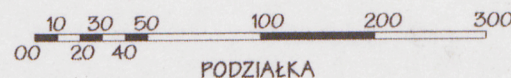
3. Miejscowość  
MARKINY

11. Zdjęcia, rzut, przekrój, sytuacja, orientacja

Folwark MARKINY

LEGENDA (Markiny)

- I. Działka folwarczna  
II. Park- dwór  
III. Kolonia pracowników  
folwarcznych



1. Fundament  
(posadow. dworu)  
2. Spichlerz- magazyn  
3. Obora- stodoła  
4. Stodoła- magazyn  
5. Stodoła  
6. Współczesna chlewnia  
7. Dwojak  
8. Dwojak  
9. Dwojak  
10. Dwojak

4. Adres 11- 200 Bartoszyce

nr hipoteczny .....

lub. ewid. gruntów .....

5. Przynależność administracyjna  
województwo Warmińsko-Mazurskie  
gmina / pow. Bartoszyce

6. Poprzednie nazwy miejscowości  
6. Markienen

7. Przynależność administracyjna  
przed 1 VI 1975 Olsztyńskie  
województwo .....  
powiat Bartoszyce

8. Właściciel i jego adres  
A. Wł. Rol. S.P. O. Terenowy  
Olsztyn,  
ul. Głowackiego 6

9. Użytkownik i jego adres  
G.R.S.P. Tolko

10. Rejestr zabytków

Nr ..... data .....  
powh - 1316 z 4.04.1992



12. Markiny.

Pierwsza informacja w źródłach o wsi nazywanej dziś Markiny pochodzi z roku 1414 i dotyczy szkód spowodowanych wojną polsko-krzyżacką. W roku 1429 powstał tu rycerski majątek służeby, liczący 14 włók. Od tego czasu jego właściciele wielokrotnie się zmieniali. Wśród wielu pruskich rodzin szlacheckich tu rezydujących, na krótki okres czasu w historii majątku zapisała się również polska rodzina szlachecka Gostkowskich (1806-1831). Największą jednak rolę w jego dziejach odegrała junkierska rodzina von Bergów. Jej członkowie zamieszkiwali przepiękny późnobarokowy pałacyk, wzniesiony jeszcze w roku 1770 na planie prostokąta, jednokondygnacyjny, z wysokim dachem mansardowym kryjącym drugą kondygnację i ze zwieńczonym wysokim szczytem środkowym ryzalitem. Ostatni właściciel majątku, Friedrich von Berg, dobudował do pałacyku, około 1920 r., skrzydło południowe. Po II wojnie światowej wojska radzieckie pozostawiły rezydencję von Bergów w opłakanym stanie. W ciągu kolejnych lat jego dewastacja postępowała.

dok. Zał nr 1.

Sytuacja: Markiny zespół - parkowo-folwarczny z kolonią robotników folwarcznych usytuowany jest w odległości 6 km. na północny-zachód od szosy Bartoszyce-Bezledy. Obiekty w zespole położone są na terenie o ukształtowaniu płaskim. W otoczeniu założenia po stronie pn.-zach. rozciągają się pastwiska i pola uprawne.

Układ drogowy: Folwark usytuowany jest na zakończeniu drogi bocznej, biegnącej od szosy w kierunku - zach.. Do folwarku prowadzi droga obsadzona lipami, w koloni mieszkalnej zakręca pod kątem prostym i na wysokości dawnego dworu ponownie skręca tworząc trójkąt, w którego wierzchołku znajduje się staw. Po stronie wsch. drogi w niewielkim obniżeniu terenu położona jest zabudowa folwarczna. Na pd. od stawu znajduje się miejsce posadowienia niezachowanego dworu, poza którym rozciąga się park, na planie zbliżonym do trójkąta.

Kompozycja: zespół składa się z: - I części- parkowej, II- części gospodarczej, III- koloni mieszkalnej d. robotników folwarcznych.

I- Część- parkowa obejmuje obszar południowy założenia. Dwór położony był na pn. skraju parku, obecnie rozebrany z budynku zachowały się schody. Park obejmuje teren w kształcie zbliżonym do trójkąta. W parku drzewostan zróżnicowany z przewagą drzew liściastych: kasztan, dąb, buk, jesion. Alejki słabo czytelne. Park wymaga pielęgnacji.

II- Część gospodarcza- obejmuje obszar południowy-wschodni założenia. Dziedziniec folwarczny o zatartych granicach od strony pn. i zach.- zabudowa historyczna zachowana częściowo. Dziedziniec folwarczny od strony pd. otoczony jest parkiem, od strony pn.-wsch.. polami uprawnymi. Poza dziedzińcem w narożniku - zach. znajduje się niewielki staw. Na mapach historycznych widoczna jest zabudowa, która tworzyła dwa dziedzińca folwarczne na rzucie prostokąta, na osi wsch.-zach. Zabudowa obecnie zachowana usytuowana jest we wsch. część dawnego założenia, utworzona w ten sposób przestrzeń urbanistyczna dziedzinca, pozbawiona zamknięcia w pierzei pn., tworzy szerokie otwarcie, które domyka na dalszym planie droga dojazdowa do folwarku obsadzona starodrzewiem. W pierzei pn. dziedzińca wzniesiony został współczesny budynek chlewni- 6, który usytuowany szczytowo do dziedzińca nie tworzy zamknięcia pierzei pn. Z zabudowy pierwszego podwórza zachował się jeden budynek- spichlerz- magazyn- 2, usytuowany kalenicowo do drogi dojazdowej.

dok. Zał nr 2.



14. Kubatura	15. Powierzchnia użytkowa folwark c/a 3,0ha park c/a 0,4ha	16. Przeznaczenie pierwotne majątek ziemski hodowla bydła	17. Użytkowanie obecne gospodarstwo rolne
18. Prace budowlane i konserwatorskie, ich przebieg i dokumentacja (po 1945 r.)  - dwór rozebrany po 1945 roku. - ok. 1980 wybudowano chlewnię w pierzei pn. dziedzińca fol. - w budynkach prowadzone były prace bieżące remontowe, które pozwoliły na dobre zachowanie obiektów.		19. Stan zachowania (fundamenty, ściany zewnętrzne, ściany wewnętrzne, sklepienia, stropy, konstrukcje dachowe, pokrycie dachu, wyposażenie i instalacje)  - Należy uporządkować park. Budynki gospodarcze w dobrym stanie technicznym, elementy drewnianych konstrukcji uzupełniane na bieżąco, elementy murowane i tynkowane sukcesywnie pobielane. Stan techniczny zadowalający.	
20. Najpilniejsze postulaty konserwatorskie Proponuje się utworzyć budynek rezydencjalny.			



21. Akta archiwalne i źródła ikonograficzne (rodzaj, numer i miejsce przechowywania)

21.Archiwum WO SOZ w Olsztynie, Markiny - park podworski, teczka obiektowa

Wykaz zabytków nieruchomych województwa olsztyńskiego,  
w:Dziennik Urzędowy Wojewódzkiej Rady Narodowej w  
Olsztynie, nr 10/1977, poz.50, s22

22. Bibliografia

22.Bartoszyce. Z dziejów miasta i okolic., Olsztyn 1987, s.309

Dehio-Handbuch der Kunstdenkmäler West- und Ostpreussen, München 1993, s.679

Hryciuk R., Petraszko M., Bartoszyce. Z dziejów miasta i powiatu, Olsztyn 1968, s.167

Jackiewicz-Garniec M., Garniec M., Pałace i dwory dawnych Prus Wschodnich, Olsztyn 1999, s.11

Kühne E., Handbuch des Grundbesitzers der Provinz Ostpreussen, Königsberg 1889, s.52

Lorck C., Dien deutschen Herrenhäuser, Band 1. Herrenhäuser Ostpreussens, Königsberg, fot.s.32

Lorck C., Landschlösser und Gutshäuser in Ost- und Westpreussen, Frankfurt, s.272

Niekammer P., Landwirtschaftliches Güter. Adressbuch für die Provinz Ostpreussen, Leipzig 1922, s.210

Niekammer P., Ostpreussisches Güter. Adressbuch, Stettin 1905, s.38

Słownik geograficzny Królestwa Polskiego i innych Krajów Słowiańskich, t.6, Warszawa 1890, s.124

23. Uwagi różne

24. Opracowanie karty ewidencyjnej

mgr D. Chodkowski, listopad 1999r  
tekst .....  
imię, nazwisko, data, podpis

mgr D. Chodkowski, listopad 1999r  
plany, rysunki .....  
imię, nazwisko, data, podpis

mgr D. Chodkowski, listopad 1999r  
zdjęcia fotogr. ....  
imię, nazwisko, data, podpis

MNR I PRS W Szreniawie

miejsce przechowywania negatywów .....

KARTA PO WYPEŁNIENIU PODLEGA OCHRONIE NA PODSTAWIE PRZEPISÓW PRAWA AUTORSKIEGO

25. Adnotacje o inspekcjach, informacje o zmianach (daty, imiona i nazwiska wypełniających)

26. Załączniki

Wkładki:



1. Miejscowość.....	MARKINY	4. Obiekt (nazwa jak w karcie)	5. Zawartość wkładki (nazwa materiału uzupełniającego)
2. Gmina.....	Bartoszyce		
3. Województwo.....	Warmińsko- Mazurskie	Zespół parkowo- folwarczny	C.d. pkt. 12, Historia obiektu

dok:

Wkrótce z wyposażenia wnętrza pozostały jedynie dwa piece: starszy, na parterze - z białych kafli z motywem rocaille i kartuszami z malowanymi scenami figuralnymi i pejzażami, oraz młodszy, na piętrze - z XVIII-wiecznymi kaflami. Niestety, dzisiaj te informacje można uzyskać jedynie z opracowań. W roku 1975 pałacyk rozebrano.

Około roku 1850 majątek zajmował nieco powyżej 780 ha powierzchni. Ówczesny jego właściciel, Frietz von Berg 214 ha obszaru przeznaczył pod uprawę ( w liczbie tej znajdowały się również ogrody), 52 ha na łąki, 20,5 ha - pastwiska, a 9 ha nie użytkował. Stosunkowo dużą powierzchnię majątku zajmowały lasy - ponad 156 ha. W owym czasie wieś zamieszkiwało 99 osób. Z upływem lat proporcje te niewiele się zmieniały.

Na przełomie XIX i XX w. majątek Markienem przejął baron Friedrich von Berg. Za czasów Wilhelma II i Republiki Weimarskiej odgrywał on niepoślednią rolę polityczną. Jako prezydent prowincji

wschodniopruskiej, przewodniczący sejmiku prowincjonalnego w Królewcu oraz jeden z ministrów rządu pruskiego, gościł w swej rezydencji w Markinach wiele osobistości, m.in. następcę tronu, generałów:

Hindenburga, Mackensesna, Seecta i Fritscha. Friedrich von Berg był wielkim mecenasem kultury, konsekwentnie podtrzymując tradycje szlachty bartoszyckiej.

Według danych z roku 1905, baron von Berg powierzył swoje dobra pod zarząd niejakiego Maxa Güntera. Tenże doglądał 150 sztuk bydła, w tym 50 krów, 76 sztuk trzody chlewnej oraz 53 koni. Kolejne dane, pochodzące z 1922 r., majątek Markienem ujmuje wraz z należącym doń wówczas folwarkiem Paulienen (Pawłówka).

Własnością barona Friedricha von Berga zarządzał w owym czasie Bernard Gröhn. Na inwentarz żywy składało się, liczące 120 sztuk stado bydła oraz 50 owiec, których wcześniej w Markinach nie hodowano.

Tuż przed wybuchem II wojny światowej wieś zamieszkiwały 434 osoby.

Von Bergowie opuścili majątek w styczniu 1945 r. Po wojnie powstało tu państwowe gospodarstwo rolne. W latach dziewięćdziesiątych przeszło ono w posiadanie Agencji Własności Rolnej Skarbu Państwa. W 1993 r. zostało wydzierżawione osobie prywatnej. O dawnej świetności majątku przypomina dziś XVIII-wieczna

oficyna i część budynków gospodarczych z początku XX w.



Wkładkę założył: mgr D. Chodkowski, listopad 1999r.  
(imię, nazwisko, data)

Miejsce przechowywania negatywów: MNR i PRS w Szreniawie

1999

Wzór ODZ 1995 r.





1



2



3



4

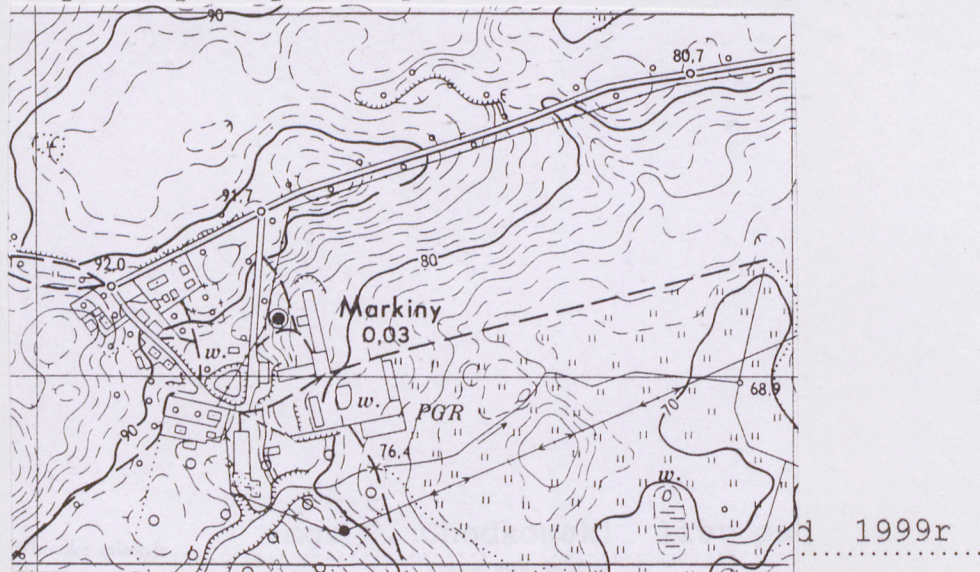


1. Miejscowość.....	MARKINY	4. Obiekt (nazwa jak w karcie)	5. Zawartość wkładki (nazwa materiału uzupełniającego)
2. Gmina.....	Bartoszyce	Zespół parkowo- folwarczny	C.d. pkt. 13, Opis obiektu
3. Województwo .....	Warmińsko- Mazurskie		

dok:

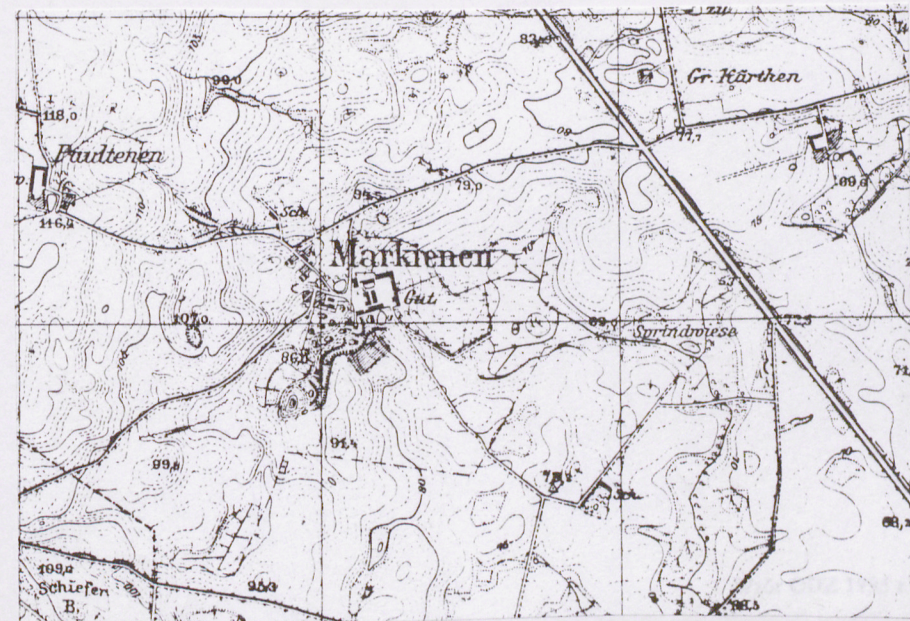
Spichlerz murowany z cegły na kamiennej podmurówce, obustronnie tynkowany, stropy drewniane belkowo-deskowe o układzie poprzecznym na dwu podciągach wspartych na słupach z zastrzałami wzdłuż podciagu. Wieża dachowa drewniana konstrukcji płatwiowo- kleszczowej z ścianką kolankową. Dach dwuspadowy kryty dachówką ceramiczną holenderką. Elewację zdobi fryz kordonowy, pod okapem gzyms z cegły ułożonej główkami. Obecnie zachowany dziedziniec folwarczny zabudowany jest z trzech stron: w pierzei zach. usytuowana jest obora- stodoła- 3, budynek częściowo- murowany z cegły, częściowo konstrukcji szkieletowej zewnętrznie oszalowana deskami. W pierzei wsch. usytuowany jest budynek stodoła- magazyn- 4, wzniesiona z drewna konstrukcji szkieletowej poszycie deskami ułożonymi poprzecznie na zakładkę na wysokiej murowanej podmurówce. Wewnętrzna konstrukcja drewniana z nieopracowanych okraglaków, 11- przęseł utworzonych ze słupów łączonych góra parą kleszczy i zastrzałów łączących ściany nośne z konstrukcją wieży. Dach dwuspadowy pokryty dachówką holenderką. W ścianach szczytowych układ dekoracyjny desek szalujących w jodełkę. Stodoła- 5 konstrukcji drewnianej, poszycie deskami, deski ułożone na zakładkę.

III- kolonia robotników folwarcznych- rozmieszczona wzdłuż drogi prowadzącej do folwarku. Na kolonię mieszkalną robotników folwarcznych składa się zabudowa mieszkalna złożona z czterech dwurodzinnych budynków otoczonych zabudową gospodarczą. Budynki murowane z cegły kryte dachami dwuspadowymi pokrytymi dachówką ceramiczną. Budynek usytuowany najbliżej folwarku kryty dachem naczółkowym w elewacji wystrój wykonany w tynku w postaci boniowan i opasek.



MNR i PRS w Szreniawie

Miejsce przechowywania negatywów: .....







5



6



7



8



1. Miejscowość.....	MARKINY	4. Obiekt (nazwa jak w karcie)	5. Zawartość wkładki (nazwa materiału uzupełniającego)
2. Gmina .....	Bartoszyce	Zespół parkowo- folwarczny	Spis fotografii
3. Województwo .....	Warmińsko- Mazurskie		

## Spis fotografii:

1. Widok na folwark od strony drogi dojazdowej.
2. Staw i budynek mieszkalny -7.
- 3- 4. Dziedziniec folwarczny.
5. Obora- stodoła- 3.
6. Spichlerz- 2.
- 7.- 8. Brukowana droga do folwarku.
9. Miejsce posadowienia dworu, zachowane schodki.
- 10- 11. Park.
12. Miejsce po dawnym pierwszym dziedzincu folw.
- 13.-14. Pn. pierzeja dziedzińca nie zabudowana.
15. Współczesna chlewnia wzniesiona bez zachowania dawnej linii zabudowy pierzei pn.
16. Brukowana droga na teren dziedzinca.
17. Stodoła- 5, w pd. pierzei zabudowy.
- 18-19. Spichlerz- 2 jako jeden zachowany z zabudowy pierwszego dziedzińca.
21. Stodoła- magazyn- 4.
22. Kolonia mieszkalna d. robotników fol. dwojak- 7.
- 23.-24. Budynki mieszkalne 8 i 9.

mgr D. Chodkowski, listopad 1999r

Wkładkę założył: .....

(imię, nazwisko, data)

MNR i PRS w Szreniawie

Miejsce przechowywania negatywów: .....







10



11



12



13



1. Miejscowość.....	MARKINY	4. Obiekt (nazwa jak w karcie)	5. Zawartość wkładki (nazwa materiału uzupełniającego)
2. Gmina .....	Bartoszyce		
3. Województwo .....	Warmińsko- Mazurskie	Zespół parkowo- folwarczny	Serwis fotografii



14



15



16



17

mgr D. Chodkowski, listopad 1999r

Wkładkę założył: .....

(imię, nazwisko, data)

MNR i PRS w Szreniawie

Miejsce przechowywania negatywów: .....





18



19



20



21



1. Miejscowość..... 2. Gmina..... 3. Województwo.....	4. Obiekt (nazwa jak w karcie)  Zespół parkowo- folwarczny	5. Zawartość wkładki (nazwa materiału uzupełniającego)  Serwis fotograficzny
MARKINY Bartoszyce Warmińsko- Mazurskie		



mgr D. Chodkowski, listopad 1999r

Wkładkę założył: .....

(imię, nazwisko, data)

MNR i PRS w Szreniawie

Miejsce przechowywania negatywów: .....