

1. Obiekt

DOM

ul. R.Traugutta nr 42

46/16

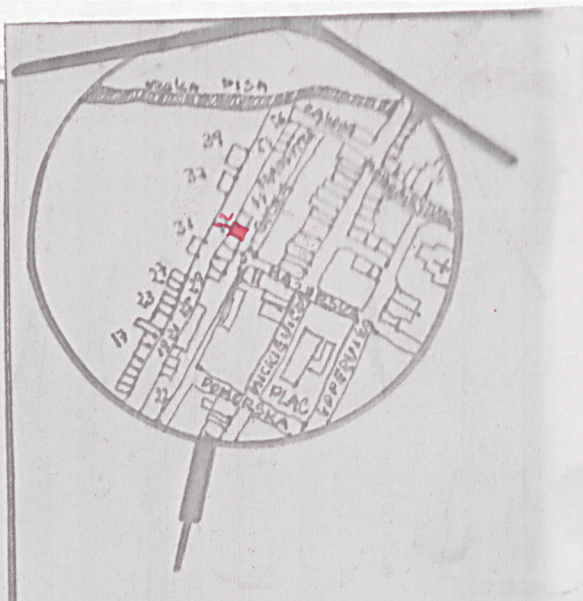
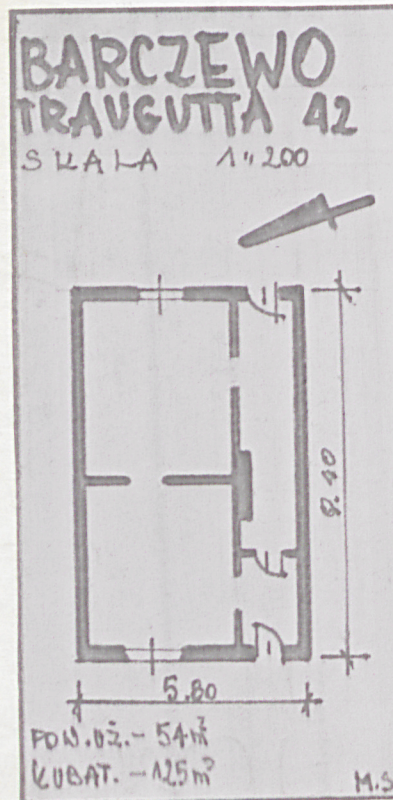
2. Czas powstania

1 poł. XIXw.

3. Miejscowość

BARCZEWO

11. Zdjęcia, plan sytuacyjny, rzuty



autor zdjęć
data wykonania
miejsce przechowywania negatywów

4. Adres ul. R.Traugutta nr 42

nr hipoteczny

5. Przynależność administracyjna

województwo olsztyńskie

gmina Barczewo
pow. OLSZTYN

6. Poprzednie nazwy miejscowości

Wartenburg, Wartberge
lub Bartenburg

7. Przynależność administracyjna
przed 1.VI.1975

województwo olsztyńskie

powiat olsztyński

8. Właściciel i jego adres

Ob. Zygmunt Lenkiewicz

9. Użytkownik i jego adres

Ob. Zygmunt Lenkiewicz

10. Rejestr zabytków

Nr A-224 / B.210 data 23.07.1957r.

12. Autorzy, historia obiektu, określenia stylu.

Dom klasycystyczny, wzniesiony w 1 poł.XIXw., wielokrotnie remontowany w 3 ćw.XXw.

13. Opis (sytuacja, materiał i konstrukcja, rzut, bryła, elewacje, dach, wnętrze wyposażenie, instalacje)

Budynek usytuowany kalenicą w zwartej zabudowie, wschodniej pierzei ulicy R.Traugutta.

Murowany z cegły i otynkowany. Stropy, podłogi, stolarka drzwiowa i okienna -drewniane. Więźba dachowa drewniana konstrukcji stolcowej. Dachówka ceramiczna holenderka.

Założony na planie wydłużonego prostokąta, dwutraktowy z boczną sienią przelotową.

Parterowy niepodpiwniczony.

Zawiera jedno mieszkanie dwuizbowe. Pomieszczenia prostokątne kryte stropami belkowanymi.

Elewacja frontowa pierwotnie trójosiowa, obecnie dwuosio-
wa z jednym prostokątnym otworem okiennym/nowym/ i jednym prostokątnym otworem drzwiowym z boku. Pod okapem profilowany gzyms wieńczący. Ściany boczne przylegają do sąsiednich kamieniczek.

Dach dwuspadowy wysoki.

Ogrzewanie piecowe. Instalacje: elektryczna i wodno-kanalizacyjna.

14. Kubatura <i>ok. 125 m³</i>	15. Powierzchnia użytkowa <i>54 m²</i>	16. Przeznaczenie pierwotne mieszkalne robotnicze	17. Użytkowanie obecne mieszkalne
18. Prace budowlane i konserwatorskie, ich przebieg i dokumentacja Podczas remontu w 1961r. zlikwidowano czarną kuchnię.		19. Stan zachowania (fundamenty, ściany zewnętrzne, ściany wewnętrzne, sklepienia, stropy, konstrukcje dachowe, pokrycie dachu, wyposażenie i instalacje) Stan zachowania dostateczny : - fundamenty zawilgocone i osiadłe na podmokłym gruncie - 10% zniszcz.- - ściany zewn. zawilgocone 10% zniszcz., - ściany wewnętrzne obtłuczone 8% zniszcz., - atropy zużyte 10% zniszcz., - więźba zawilgocona 10% zniszcz., - pokrycie nieuszczelne ubytki dachówek 8% zniszcz.-	
20. Najpilniejsze postulaty konserwatorskie Remont dachu.			

21. Akta archiwalne (rodzaj akt, numer i miejsce przechowywania)

Akta różne od 1945r. WKZ w Olsztynie

22. Bibliografia

- L. Czubieli i T. Domagała, Zabytkowe ośrodki miejskie Warmii i Mazur, Olsztyn 1969r. s. 81,
- Miasta polskie w tysiącleciu, t. II, Wrocław, Warszawa, Kraków 1967r. s. 110.

23. Źródła ikonograficzne i fotografie (rodzaj, miejsce przechowywania, sygnatury)

Arch. Fot. WKZ, BBiDZ w Olsztynie nr neg.

24. Uwagi różne

25. Wypełnił

1979

B. Janiszewska

26. Sprawdził