

1. Obiekt

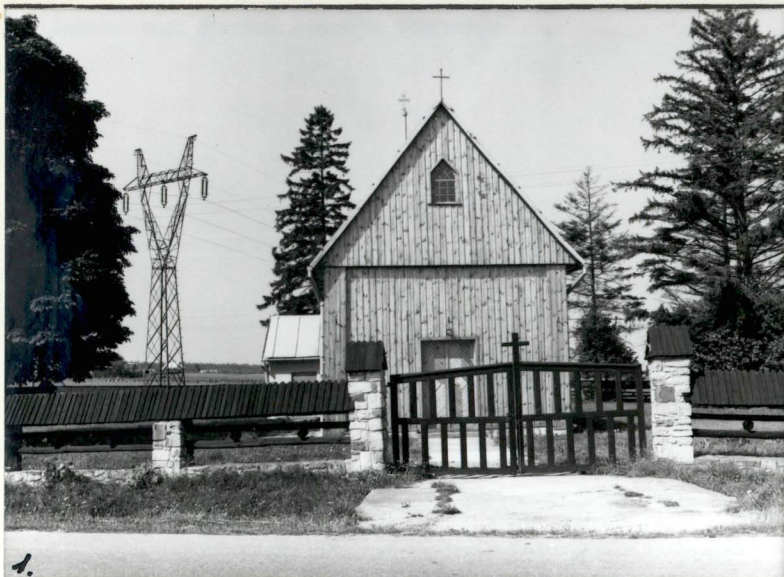
KAPLICA FILIALNA P.W.ŚW.ZOFII

2. Czas powstania

k.XVIII w.
1 ćw.XX w.

3. Miejscowość

R A T A J E



4. Adres

Rataje
gm. Wąchock

nr hipoteczny

5. Przynależność administracyjna

Kielce
województwo

gmina Wąchock pow. STARACHOWICE

6. Poprzednie nazwy miejscowości

7. Przynależność administracyjna
1 VI 1975

województwo Kielce

powiat Starachowice

8. Właściciel i jego adres

Parafia rzym.-kat.
w Wąchocku
ul. Kościelna 14
27-215 Wąchock

9. Użytkownik i jego adres

jak wyżej

10. Rejestr zabytków

188

Nr

19.01.1973

data



Wybudowana pod k.XVIII w. prawdopodobnie dla opatów wachockich posiadających obok, na tzw.Księżej Górze swój letni pałacyk. Rozbudowana w okresie międzywojennym/część drewniana/.
/wg.informacji od opata wachockiego/.

Barokowa, dobudówka w typie baroku.

- Sytuacja:położona w środku wsi, przy drodze do której zwrócona fasada/wsch/. Na prostokątnym placu przykaplicznym ogrodzonym dekoracyjnym, współczesnym płotem. W pd. części tego placu. Między droga a kaplica brama oraz betonowy pas utwardzenia.
- Materiał i konstrukcja:murowana z kamienia łamanego spojonego wapnem, obustronnie tynkowana. Ściany w części zach. drewniane, konstrukcji słupowo - ramowej, obustronnie szalowane. Strop belkowy z tynkowaną lub szalowaną podsiębitką. Wieżba dachowa drewniana, krokwiowo-jętkowa.Końcówki krokwi oparte na końcówkach belek stropowych.Dach kryty blachą ocynkowaną.Stolarka okienna metalowa i drewniana.Okna jednoskrzydłowe, wielopolowe. Stolarka drzwiowa drewniana, futrynowa.Drzwi główne dwuskrzydłowe i oklepkowane w jodełkę, pozostałe jednoskrzydłowe, płycinowe. Posadzki cementowe. Schody zewnętrzne cementowe. Chór muzyczny drewniany, nadwieszony, z szalowanym parapetem.
- Rzut: złożony z nawy głównej, prezbiterium i zakrystii. Nawa w kształcie mocno wydłużonego prostokąta. Prezbiterium nieco węższe, praktycznie stanowi półkoliste zamknięcie nawy. Przy prezbiterium od str.pd. kwadratowa zakrystia.
- Bryła: jednokondygnacyjna, stosunkowo zwarta, dominuje prostopadłościan nawy i prezbiterium nakryty wspólnym dwuspadowym dachem, półstożkowym nad prezbiterium. Zakrystia o połowę niższa, nakryta dachem dwuspadowym prostopadłym do nawy, kalenicą sięgającym okapu dachu głównego.
- Elewacje: elewacje prezbiterium i zakrystii tynkowane tynkiem gładkim i malowane na biało. Elewacje nawy szalowane pionowo ustawionymi deskami. Fasada jednoosiowa, na środku prostokątny otwór drzwiowy, w szczycie oszalowanym jak ściany małe okienko trójkątnie zamknięte.Elewacja pn.trójosiowa, z oknami na osiach. Dwa okna części drewnianej czterobocznie zwieńczone, w części murowanej okno zwieńczone trójkątnie.Między murem a ścianą drewnianą występ muru.Elewacja pd. dwuokienna w części drewnianej. Elewacja pd. zakrystii bez podziałów, zach. z okienkiem, wsch. z drzwiami.
- Wnętrze:Dominuje nawa główna, otwarta do prezbiterium całą swoją szerokością oddzielona niewielkimi wystęgami muru.Doświetlona czterema oknami, z płaskim stropem i lastrykową posadzką. Chór muzyczny nadwieszony z parapetem szalowanym, zygzakowato od dołu podcięty. Prezbiterium półkoliście zamknięte, nakryte płaskim stropem, z fasetami. Ściany i sufit pokryte współczesną /1980/ polichromią, roślinno-geometryczną z elementami figuratywnymi.W ścianie pd. prostokątny otwór drzwiowy do zakrystii.W ścianie pn. okno. Zakrystia z lastrykową posadzką, stropem z tynkowaną podsiebitką, oknem w ścianie zach., z drzwiami we wsch..
- Instalacje: elektryczna

14. Kubatura 3 ok. 831 m	15. Powierzchnia użytkowa 2 134 m	16. Przeznaczenie pierwotne sakralne	17. Użytkowanie obecne sakralne
18. Prace budowlane i konserwatorskie, ich przebieg i dokumentacja +		19. Stan zachowania (fundamenty, ściany zewnętrzne, ściany wewnętrzne, sklepienia, stropy, konstrukcje dachowe, pokrycie dachu, wyposażenie i instalacje) Obiekt po generalnym remoncie, w bardzo dobrym stanie.	
		20. Najpilniejsze postulaty konserwatorskie Brak	

21. Akta archiwalne (rodzaj akt, numer i miejsce przechowania)

22. Bibliografia

23. Źródła ikonograficzne i fotografie (rodzaj, miejsca przechowania sygnatury)

24. Uwagi różne

25. Opracował

tekst

mgr Jan Maraśkiewicz 1991.VIII.

imię, nazwisko, data, podpis

plany, rysunki

mgr Janusz Maraśkiewicz 1991.VIII.

imię, nazwisko, data, podpis

zdjęcia fotograf.

mgr Janusz Maraśkiewicz 1991.VIII.

imię, nazwisko, data, podpis

miejsce przechowania negatywów

PSOZ O/Kielce

Karta po wypełnieniu podlega ochronie na podstawie przepisów prawa autorskiego

26. Adnotacje o inspekcjach, informacje o zmianach (daty, imiona i nazwiska wypełniających)

27. Załączniki

Wkładka - 1

1. Miejscowość

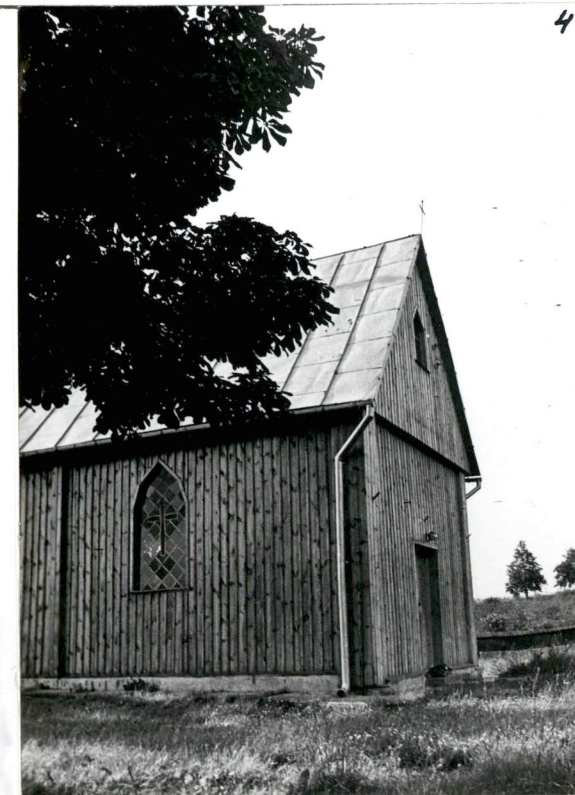
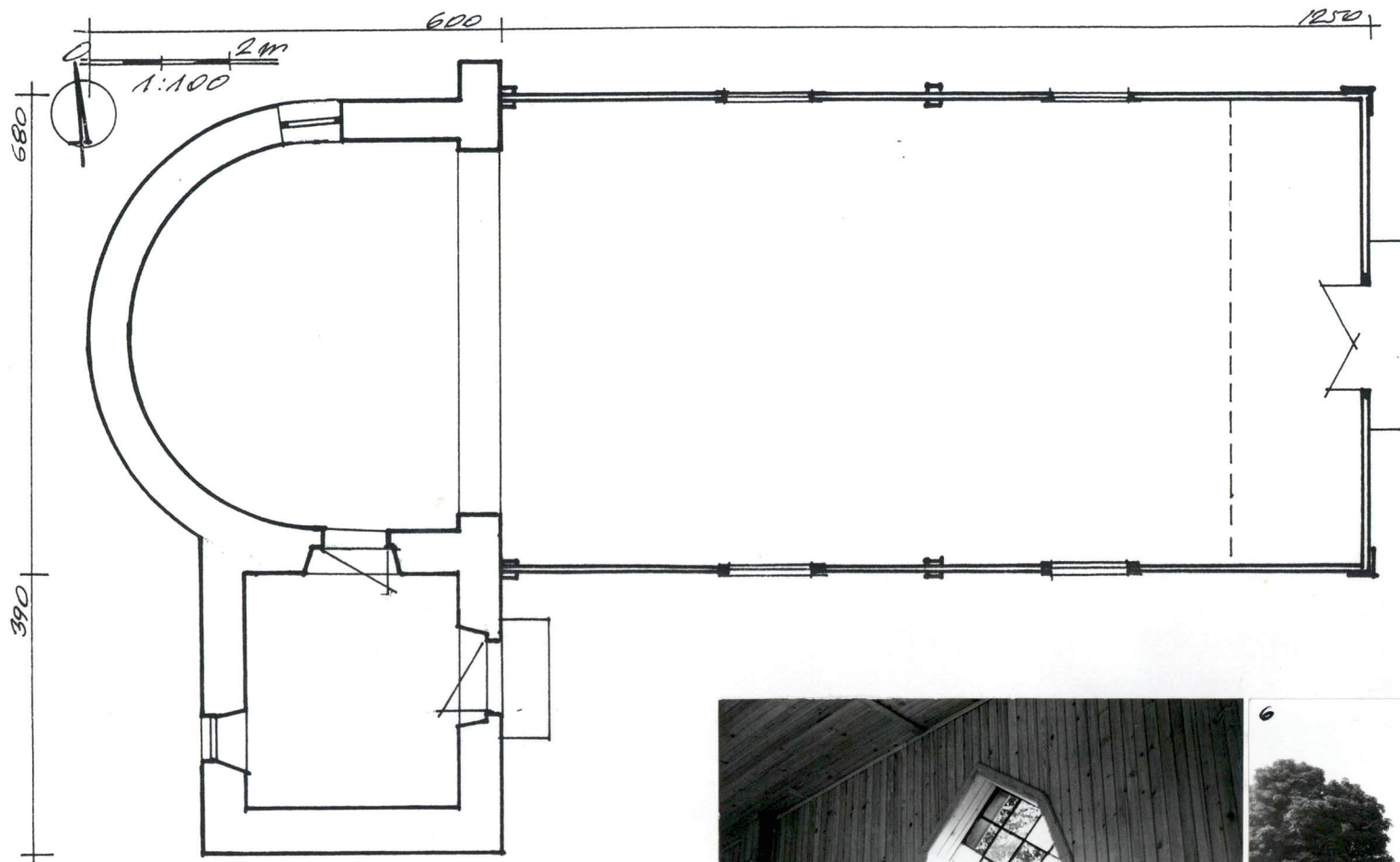
RATAJE

2. Obiekt (nazwa jak w karcie)

kaplica p.w. Św. Zofii

3. Zawartość wkładki (nazwa obiektu lub materiału uzupełniającego)

fotografie, plany



4

Wkładkę założył: mgr Janusz Maraśkiewicz
(imię, nazwisko data)

Miejsce przechowywania negatywów: PSOZ O/Kie



6



1. Fasada /zach./
2. Elewacja pn.
3. Elewacja wsch.
4. Elewacja pd.
5. Okna części drewnianej
6. Kaplica widziana od strony drogi
7. Ogrodzenie placu wokół kaplicy.
8. Widok od str. pn.
9. Widok od str. wsch.
10. Widok od str. pd.
11. Wnętrze, widok na chór muzyczny
12. Wnętrze, widok na prezbiterium

