

1. Obiekt 425/1

PALAC

2. Czas powstania  
1857-1860 r.

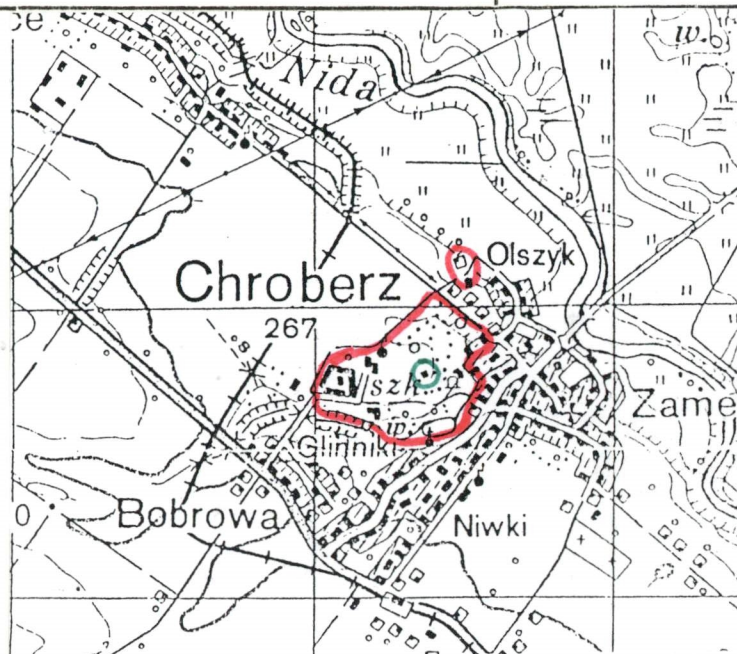
3. Miejscowość

CHROBERZ

11. Zdjęcia. rzut, przekrój, sytuacja, orientacja



PALAC - WIDOK OD PD.-WSCH.



4. Adres

28-423 Chroberz

nr hipoteczny BN Pinczów KW [redacted]

5. Przynależność administracyjna

województwo kieleckie

gmina Złota

pow. Pinczów

6. Poprzednie nazwy miejscowości

7. Przynależność administracyjna  
przed 1 VI 1975

województwo kieleckie

powiat pinczowski

8. Właściciel i jego adres

Skarb Państwa

9. Użytkownik i jego adres

Zespół Szkół Rolniczych  
Chroberz 3

10. Rejestr zabytków

Nr 365

768

data 21 VI 1967

29.01.1958



FASADA



FRAGMENT FASADY



Pierwszy dwór w Chrobrzu/" dom na kształt pałacu"/ zbudował ok. 1550 r. Stanisław Tarnowski wojewoda sandomierski. W r. 1582 zakupił wieś biskup krakowski Piotr Myszkowski, ok. r. 1727 przeszła w ręce Wielopol-  
skich.

W XVIII w. dwór był w złym stanie - "dom dla JWPaństwa zupełnie zdezelowany".

W poł. XIX w. Aleksander Wielopolski postanowił Chroberz uczynić główną siedzibą ordynacji /dogodne centralne położenie, nieudana przebudowa pałacu w Książu Wielkim/. Podjął także decyzję o budowie w Chrobrzu nowego pałacu z myślą o pomieszczeniu w nim zbiorów i archiwów rodzinnych a także kolekcji po Konstantym Swidzińskim / z tej ostatniej musiał zrezygnować/.

Głównym projektantem pałacu był od 1853 r. arch. Henryk Marconi. Plany pałacu zostały zapewne zaakceptowane przez Wielopolskiego już w 1856 r., skoro w następnym roku arch. A. Woliński przystąpił do ich realizacji. 19 IV 1957 Marconi wykonał projekt kompozycji najbliższego otoczenia pałacowego, w którym planowano zachowanie starych alei lipowych i regularnego ogrodu renesansowego po stronie pn.-wsch., a także wzniesienie nowych obiektów.

Budowę pałacu zaczęto zapewne z początkiem 1857 r. "na surowym korzeniu", na pd. od starego dworu pod kierunkiem A. Wolińskiego. Przygotowano plac budowy wycinając drzewa, wzniesiono główne mury budynku, przeklepieno większość pomieszczeń, wykonano więźbę dachową i pokrycie z blachy "prowentowej".

W początku r. 1858 pałac był wystawiony w stanie "surowym". W tymże roku przygotowywano głównie materiały do prac ciesielskich i kamieniarskich,

Sytuacja - pałac w pn.-zach. części wsi Chroberz w niewielkim wzniesieniu pośrodku założenia parkowego, zwrócony fasadą na pd. Droga dojazdowa od strony wsi Chroberz-Siedlisko wiedzie przez park po przekątnej do pałacu, następnie skręca przed nim na zach. w kierunku dawnego folwarku i pól. Przed pałacem jest mały, prostokątny zajazd z kamiennymi odbojnicami. Po stronie pn. pozostałość regularnych alei lipowych, od pn.-wsch. boisko sportowe o powierzchni asfaltowej.

Materiał i konstrukcja - murowany /fundamenty - kamień ciosany i łamany. Wyżej cegła pełna, czerwona wypalana/ na zaprawie wapiennej o ścianach obustronnie tynkowanych. Nad piwnicami sklepienia odcinkowe, na parterze: kolebkowe, krzyżowe, zwierciadlane, odcinkowe, belkowe, kasetonowe, nad kaplicą kopuła spłaszczone - także stropy Kleina. Na piętrze sklepienia kolebkowe na gurtach i stropy drewniane z sufitami. Większość sklepień i stropów pałacu wzmocniona dźwigarami stalowymi. Więźba o konstrukcji krokwiowo-jętkowej z 2 ściankami stolcowymi, pokrycie dachu z blachy cynkowej. Schody zewnętrzne: frontowe, tylne i boczne wsch. o stopniach z piaskowca, schody boczne zach. betonowe. Schody wewnętrzne: główne o stopniach z piaskowca, tralkach z wapienia pinczowskiego, dwubiegowe powrotne - w bocznych klatkach: wsch. i zach. betonowe trzybiegowe. Na elewacjach: kostki pod gzymsiem wieńczącym, tralki, nakrywy balustrad, rzeźby attyki z wapienia pinczowskiego. Posadzki: w piwnicach betonowe także podłogi drewniane lub ubity grunt - na tarasie ogrodowym, w portyku, na podeście schodów bocznych wsch. z piaskowca - na kondygnacjach: w hallu z marmuru, w innych parkiet współczesny, klepka dębowa w kwadraty, lastriko, terakota. Okna drewniane podwójne typu ościeżnicowego dwuskrzydłowe wielokwaterowe, przy niektórych drewniane szpalety okienne płycinowe. Drzwi drewniane jedno- lub dwuskrzydłowe płycinowe - zewnętrzne do piwnicy klepkowe.

Rzut - na planie wydłużonego prostokąta. Przy każdym z dłuższych boków, pd. i pn. - ryzalit środkowy i 2 boczne na krańcach /tylne boczne silnie wysunięte/. Przed ryzalitem środkowym fasady prostokątny portyk filarowy. Na parterze w części środkowej układ dwutraktowy z hallem i salonem na osi, do którego od zach. przylega główna klatka schodowa. Na piętrze korytarz komunikacyjny biegnący przez środek, wzdłuż budynku - układ 2 i 2 traktowy.

Bryła - piętrowy korpus prostopadłościenny z ryzalitami przy dłuższych bokach / tej samej wysokości/ nakryty niskim dachem wielopołaciowym. Przed ryzalitem środkowym parterowy portyk filarowy.

Elewacje - frontowa pd. i tylna pn. z ryzalitami: środkowym i 2 bocznymi na krańcach. Całość opasana cokołem, belkowaniem działowym i wieńczącym z gzymssem wspartym na konsolkach, wąskimi gzymsami podokiennymi wspólnymi dla każdego rzędu okien. Fasada jedenastoosiowa z trzyosiowym ryzalitem środkowym i 2 bocznymi na krańcach jednoosiowymi. W parterze przed ryzalitem środkowym parterowy portyk czterofilarowy poprzedzony prostokątnym podeście ze schodami. Główne wejście do portyku na osi, w kształcie półkolistej arkady, boczne prześwity prostokątne /motyw serliany!/. z balustradkami tralkowymi. Na kolumnach półkolumny przystawione do filarów portyku dźwigają belkowanie, na którym spoczywa balkon I piętra/balustrada z jonickimi kolumnami/. c.d. wkładka nr 1



|  |  |   |                                       |
|--|--|---|---------------------------------------|
| 14. Kubatura<br><br>9 800 m <sup>3</sup>   | 15. Powierzchnia użytkowa<br><br>1074 m <sup>2</sup> | 16. Przeznaczenie pierwotne<br><br>mieszkalne   | 17. Użytkowanie obecne<br><br>szkolne |
| 18. Prace budowlane i konserwatorskie, ich przebieg i dokumentacja<br>1969 - prace elewacyjne także konserwacja polichromii we wnętrzach przez T.Knausa,<br>1972 - konserwacja polichromii przez Z.Ignatowicza /dokumentacja fotograficzna/, oprac.projekt.wykonane przez PKZ Kielce w związku z planowanym remontem m.in. "Ekspertyza konstrukcyjna...", "Orzeczenie techniczne o stanie zachowania...", "Inwentaryzacja architekt...", "Projekt techn. architekt. na remont...", Projekt techn.-konstr. na remont...", Projekt techn. instalacji c.o...", "Projekt do-raznego zabezpieczenia stropu...", "Detale architekt...",<br>1973 - PKZ Kielce rozpoczynają remont wnętrza pałacu, trwający z przerwami do 15.7.1980 r.<br>1974 - "Projekt kanalizacji deszczowej terenu wokół pałacu..." opr. przez PKZ Kielce.<br>1980 - 15.07. odbiór prac we wnętrzach wykonanych przez PKZ Kielce. Jednocześnie prowadzono prace przy wystroju /niedokumentowane/ m.in. Spółdzielnia "Plastykon" z Warszawy konserwowała sztukaterie i polichromie.<br>1981 - oprac.projekt. PKZ Kielce w związku z planowanymi pracami elewacyjnymi m.in. "Inwentaryzacja konserwatorska elewacji...", "Projekt techniczny remontu elewacji..."<br>1982 - "Uaktualnienie stanu elewacji na 15.07.1982...", "Ekspertyza techn. dot. destrukcji pałacu -przyczyny rys i pęknięć..." opr. PKZ Kielce,<br>1983 - PKZ Kielce wykonują prace zabezpieczające mury pałacu. 4 X prace elewacyjne podejmuje Spółdzielnia "Rzemieślnik" z Buska-Zdroju - trwają one do 1988 r.<br>W trakcie remontu wnętrza pałacu prowadzonego przez PKZ Kielce wznociono stropy i sklepienia budynku, zastąpiono drewniane boczne klatki schodowe betonowymi, wykonano półpiętra /na sanitariaty/, zastąpiono ścianki drewniane działowe na piętrze ceglanymi, wymieniono zniszczone elementy więźby dachowej. |  | 19. Stan zachowania (fundamenty, ściany zewnętrzne, ściany wewnętrzne, sklepienia, stropy, konstrukcje dachowe, pokrycie dachu, wyposażenie i instalacje)<br><br>Fundamenty - stan dobry. Ściany zewnętrzne: tynki z niewielkimi śladami zużycia /zacieki na środkowym ryzalicie tylnej elewacji, spękanie pionowe na ryzalicie bocznym, wsch./. Najgorzej prezentują się boczne wejścia do pałacu, których nie objął remont z lat 1983-88, wymagają usunięcia spękanych partii tynków, ich uzupełnienia, pomalowania. Na dachu pałacu - zrujnowane kominy /atrapy/.<br>Wewnątrz pomieszczenia w stanie <sup>względnie</sup> dobrym - spękanie pionowe tylko na tylnej ścianie klatki schodowej, liczne pęknięcia w gabinecie wsch. na suficie i gzymsie /polichromia o motywach figuralnych i roślinnych/, nieco obłuzowane płytki marmurowe w posadzce hallu. Zacieki i drobne spękanie na sufitach sal na piętrze /wg słów dyrektora dach jest już naprawiony - przyczyna zacieków usunięta/. Kamienne elementy wystroju tak na zewnątrz elewacji jak i wewnątrz są zniszczone z licznymi, drobnymi uszkodzeniami i wyszczerbieniami na krawędziach - w balustradach; w portyku, klatce głównej schodowej brak tralek - przy tarasie ogrodowym brak całego przesłania. Stolarka w stanie <u>dobrym - wymaga oczyszczenia i pomalowania.</u><br>20. Najpilniejsze postulaty konserwatorskie<br><br>- pilne ustalenie przyczyn spękań i konserwacja polichromii w sali gabinetu wsch. na parterze.<br>- uzupełnienie tralek z wapienia pinczowskiego w balustradach.<br>- remont schodów i podestów przy bocznych wejściach do pałacu. |                                       |



21. Akta archiwalne (rodzaj akt, numer i miejsce przechowywania)

AP Kielce. Archiwum Ordynacji Myszkowskiej, sygn. 803. Ogólny projekt restauracji pałacu...; sygn. 804. Budowa nowego pałacu w Chrobrzu...; sygn. 805. Pałac w Chrobrzu - remont...; sygn. 807. Wykaz kosztów remontu...; sygn. 808. Spis ruchomości pałacowych i w oficynie ....

22. Bibliografia

- Słownik Geograficzny Królestwa Polskiego i innych krajów słowiańskich, t. 1, 1880, s. 644.
- A.M. Skłakowski, Aleksander Wielopolski w świetle archiwów rodzinnych, t. 1-3, Poznań 1947.
- S. Łoza, Henryk Marconi i jego rodzina. Materiały do monografii z serii "Mistrzowie architektury polskiej", z. 23, 1954 mps.
- Katalog Zabytków Sztuki w Polsce, t. 3, Województwo Kielcekie, z. 9. Powiat pinczowski.
- Z. Lentowicz, Chroberz, woj. kieleckie. pow. pinczowski. Pałac. Skrócona dokumentacja historyczno-naukowa, PKZ Kielce 1973 mps.
- tenże. Wytyczne konserwatorskie w sprawie uporządko-

23. Źródło ikonograficzne i fotograficzne (rodzaj, miejsce przechowywania, sygnatura)

- kowania ogrodu w Chrobrzu, PKZ Kielce 1973 mps.
- T.S. Jaroszewski, A. Rottermund, Katalog rysunków architektonicznych Henryka i Leandra Marconich w Archiwum Akta Dawnych w Warszawie.

24. Uwagi różne - w dokumentacji naukowo-historycznej Z. Lentowicza z 1973 r. błędnie podana lokalizacja starego dworu /był po stronie pn. a nie pn.-zach. nowego pałacu/ a także data jego wyburzenia /1860 r. a nie... jak podano 1900/.

25. Opracował

tekst mgr Anna Adamczyk XI 1992 r.

imię, nazwisko, data, podpis

plany, rysunki jak wyżej

imię, nazwisko, data, podpis

zdjęcia fotogr. jak wyżej

imię, nazwisko, data, podpis

miejsce przechowywania negatywów PSOZ Kielce

Karta po wypełnieniu podlega ochronie na podstawie przepisów prawa autorskiego

26. Adnotacje o inspekcjach, informacje o zmianach (daty, imiona i nazwisko wypełniających)

27. Załączniki

- wkładka - szt. 1-2.



| 1. Miejscowość | 2. Obiekt (nazwa jak w karcie) | 3. Zawartość wkładki (nazwa obiektu lub materiału uzupełniającego) |
|----------------|--------------------------------|--|
| CHROBERZ       | PALAC                          | c.d. p. 12,13,   |

c.d. p. 12.

a także otynkowano ściany pałacu. W r. 1859 kontynuowano prace wykończeniowe - zatrudniono kamieniarzy m.in. Piotra Schmidta, Bernanka z Pinczowa, rzeźbiarza A. Pruszyńskiego /wykonawcę rzeźb attyki/, malarzy Piotra Jaroszewicza, Wincentego i Jakuba Górskiego. W tymże r. 1859 ujawniły się pierwsze błędy konstrukcyjne i wady wykonawstwa - spękanie filara głównego klatki schodowej, spękania sklepienia w bibliotece i murów pn., zastosowano do wiązania murów gips zamiast cementu, odpadnięciem groziły kroksztyny balkonów?. Odpowiedzialny za prace budowlane A. Woliński musiał odejść. Kontynuowano dalej prace wykończeniowe sztukatorskie, kamieniarskie, stolarskie, kowalskie i tapicerskie. 29 II 1860 r. pałac był ukończony. Na parterze pośrodku mieściła się sien główna, za nią salon- sala balowa /"monopterowa"/, po stronie wsch. jadalnia i bawialnia, kredens, gabinet i boczna klatka schodowa, w narożniku kaplica - po stronie zach. wielka biblioteka, gabinet margrabiego, kancelaria i schodki boczne. Na piętrze były znacznie skromniej urządzone pokoje sypialne i gościnne. W r. 1863 Aleksander Wielopolski wyjechał z kraju na stałe, zarząd ordynacją przeszedł na syna Zygmunta. W r. 1899 przebudowano i wyremontowano pałac - m.in. wzmocniono ścianę pn. przez przystawienie przybudówek /"kontrforsów" na ryzalitach bocznych, założono ściągi wzmacniające ściany, wybudowano nowe schody ogrodowe na planie prostokąta /w miejscu półokrągłych/, wymieniono okna, drzwi i podłogi, zmodernizowano ogrzewanie. Do r. 1945 pałac był w rękach Wielopolskich. Po wojnie na krótko zorganizowano w nim Uniwersytet Ludowy, obecnie mieści się w nim Technikum Rolnicze w Chrobrzu.

Styl - późny klasycyzm.

c.d. p. 13.

Na piętrze ryzalitu są 3 półkolisty porte-fenetre'y flankowane jońskimi kolumnami podwojonymi w narożnikach; nad belkowaniem balustradowa attyka, na której 4 posągi alegoryczne. Pozostałe partie fasady mają okna prostokątne, większe na parterze z wysuniętą prostokątną częścią podparapetową. Nadproża okien mają profilowane gzymsy nadokienne, tylko w ryzalitach bocznych bogatsze zwieńczenie - na parterze w formie trójkątnych frontoników na piętrze łuki segmentowe. Okna w ryzalitach bocznych flankują pary pilastrów - na parterze tokańskich, na piętrze jońskich. Elewacja tylna pn. ukształtowana podobnie jak fasada z taką samą ilością osi /ryzalit boczne znacznie silniej wysunięte z lica ściany/. Przed ryzalitem środkowym prostokątny taras ze schodkami na osi, otoczony tralkową balustradą. Na parterze ryzalitu 3 prostokątne otwory wejściowe z takimiż nadświetlami w skośną kratkę oddzielone tokańskimi półkolumnami, flankowane po bokach parami pilastrów. Na piętrze wielkie półkolisty okno na szerokość ryzalitu z balustradą ujęte po bokach parami jońskich pilastrów. Część środkową wieńczy trójkątny fronton z kartuszem herbowym na licu /herb Starykoń/. Pozostałe partie elewacji identyczne jak fasada /zamiast okien na krańcowych osiach - blendy/. Elewacja wsch. sześciosiowa z wejściem bocznym na 2 osi od pd., przed którym prostokątny podest z pełną balustradą, ze schodkami jenobiegowymi od pd. przy ścianie budynku. Okna flankowane pojedynczymi pilastrami, tylko przyskrajnej pn. osi pary pilastrów. Elewacja zach. czterososiowa z wejściem na 2 osi od pd. przez prostokątny otwór drzwiowy flankowany pilastrami podtrzymującymi łuk półkolistej arkady, w którym okno nadświetla. Przed wejściem prostokątny podest ze schodkami jednobiegowymi po obu stronach /układ lustrzany/. Okna flankowane parami pilastrów, w parterze tokańskich, na piętrze - jońskich.

Wkładkę założył: mgr. Anna Adamczyk XI 1992 r.  
(imię, nazwisko, data)

VERTE !

Miejsce przechowywania negatywów: PSOZ Kielce



Wnętrze - reprezentacyjne pomieszczenia na parterze . Hall trzyprzęsłowy sklepiony krzyżowo na gurtach wspartych na pilastrach, na sklepieniach oszczędna dekoracja o motywach geometrycznych. W salonie ściany ozdobione arkadami, między którymi pilastry korynckie potrzynujące belkowanie, strop belkowy kasetonowy z rozetami. Główna klatka schodowa ze schodami dwubiegowymi o stopniach z piaskowca z ozdobną balustradą z tralek kamiennych. Główny filar klatki schodowej podtrzymuje dwa przęsła sklepione krzyżowo. W dawnej bawialni ściany zwieńczone gzymsem, na suficie ciężka sztukateria o motywach geometrycznych, na ścianach okrągłe medaliony portretowe. W jadalni na ścianach podziały ramowe, belkowanie z fryzem ozdobionym liśćmi akantu, na ścianie pd. dębowa boazeria, na suficie sztukateria o motywach roślinno-geometrycznych. Owalana kaplica o ścianach przeprutych węgkami półkolistymi zwieńczona spłaszczoną kopułą ozdobioną pośrodku rozetą. W gabinecie wsch. nad profilowanym gzymsem na suficie polichromia o motywach figuralnych i roślinnych/antycznych/. W bibliotece pilastry na ścianach dłuższych dzwigające balkowanie/masywne/, nad którym sklepienie odcinkowe ozdobione polichromią prawie monochromatyczną, imitującą sztukaterię/motywy geometryczne i roślinne - wić akantowa, pano-plia, wazony/. W gabinecie na sklepieniu zwierciadlanym barwna polichromia o motywach groteski z wyobrażeniem Geniusza pośrodku. W dawnej kancelarii na sklepieniu krzyżowym polichromia z motywem wici akantowej- podobna do polichromii w bibliotece. Na piętrze pokoje pozbawione dekoracji sztukatorskiej - 1 rozeta w pokoju balkonowym.

Wypożażenie - brak / kominki niegdys zdobiejące pokoje w konserwacji /.

Instalacje - elektryczna, wodno-kanalizacyjna, centralne ogrzewanie i odgromowa.



ELEWACJA PN.



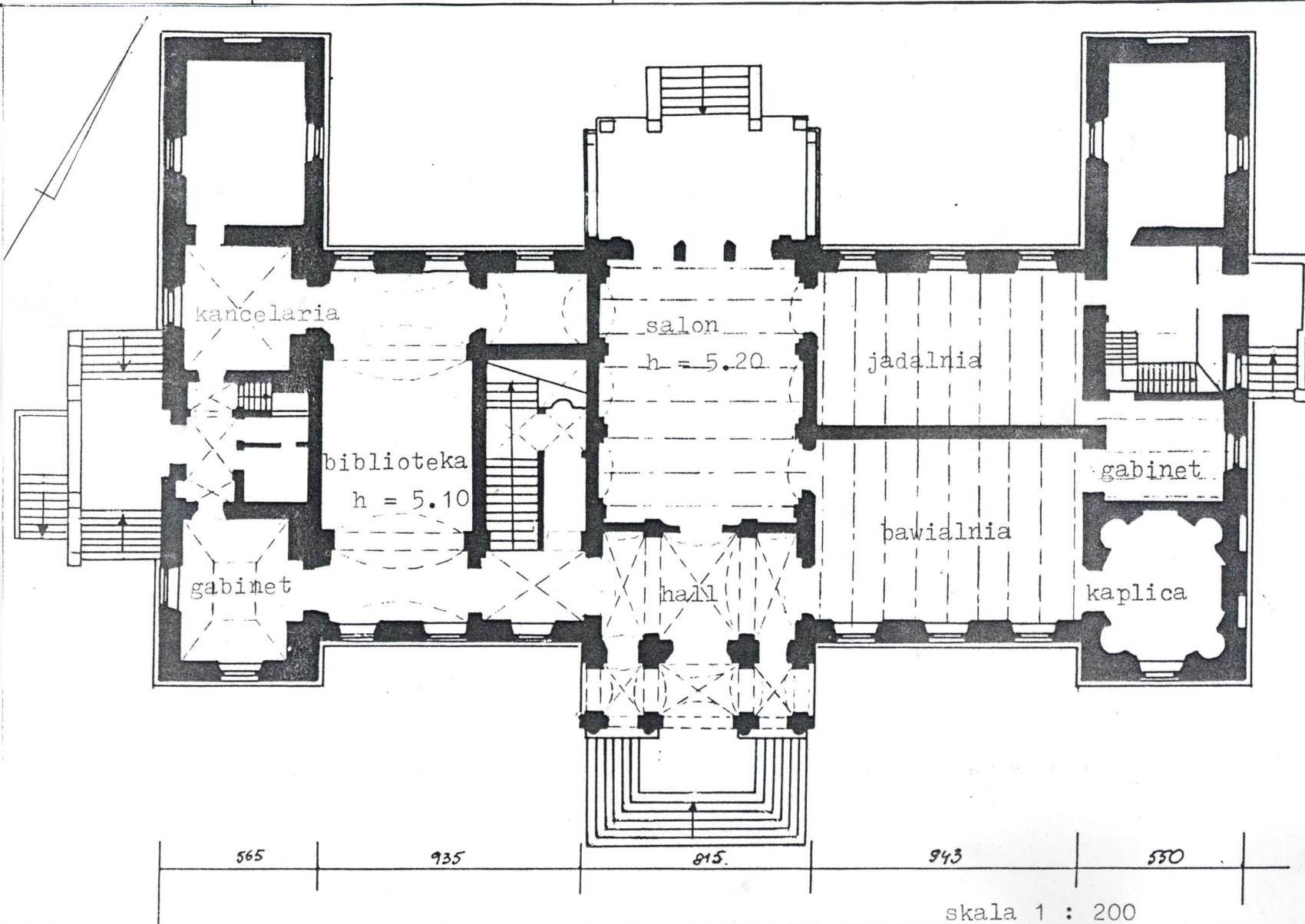
FRAGMENT ELEWACJI PN.



ELEWACJA ZACH.



|                            |   |  |
|----------------------------|---|--|
| 1. Miejscowość<br>CHROBERZ | 2. Obiekt (nazwa jak w karcie)<br>PALAC | 3. Zawartość wkładki (nazwa obiektu lub materiału uzupełniającego)<br>Rzut przyziemia pałacu ,plan sytuacyjny,zdjęcia. |
|----------------------------|---|--|



Wkładkę założył: .....  
(imię, nazwisko, data)

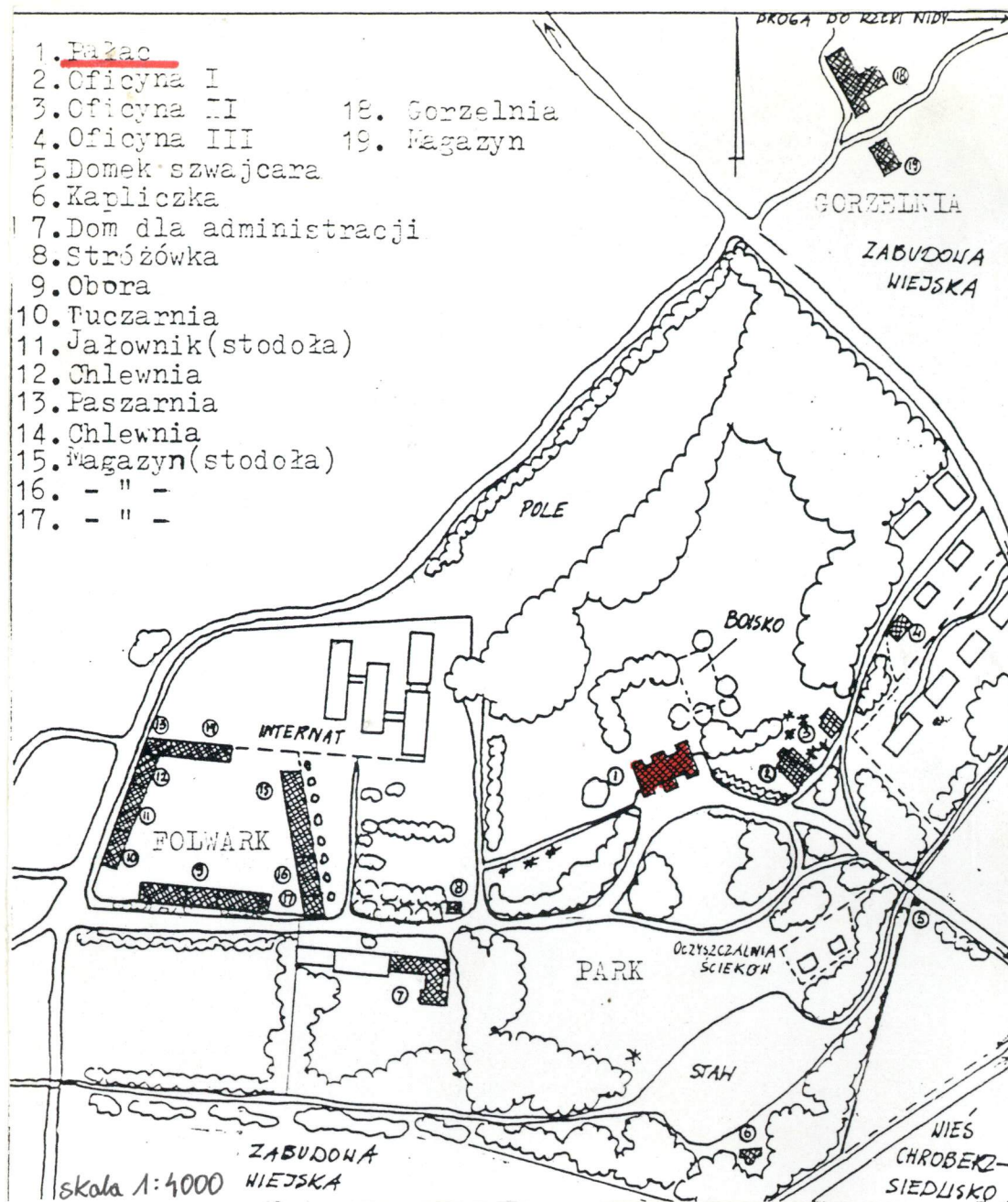
Miejsce przechowywania negatywów: .....

Z-d Poligr. Jan Jasiński W-wa, ul. Wolna 13, tel. 12-43-83

skala 1 : 200



1. Pałac
2. Oficyna I
3. Oficyna II
4. Oficyna III
5. Domek szwajcara
6. Kapliczka
7. Dom dla administracji
8. Stróżówka
9. Obora
10. Tuczarnia
11. Jałownik (stodoła)
12. Chlewnia
13. Paszarnia
14. Chlewnia
15. Magazyn (stodoła)
16. - " -
17. - " -
18. Gorzelnia
19. Magazyn



PAŁAC - WNETRZE  
SKIEPIENIE BIBLIOTEKI



PAŁAC - WNETRZE  
FRAGMENT SKIEPIENIA



PAŁAC - WNETRZE  
FRAGMENT STROPU Z  
POLICHROMIĄ I SPĘKANIA

VERTE !