

A B C D E F G H I J K L Ł M N O P R S T U V W X Y Z

Nr 3181

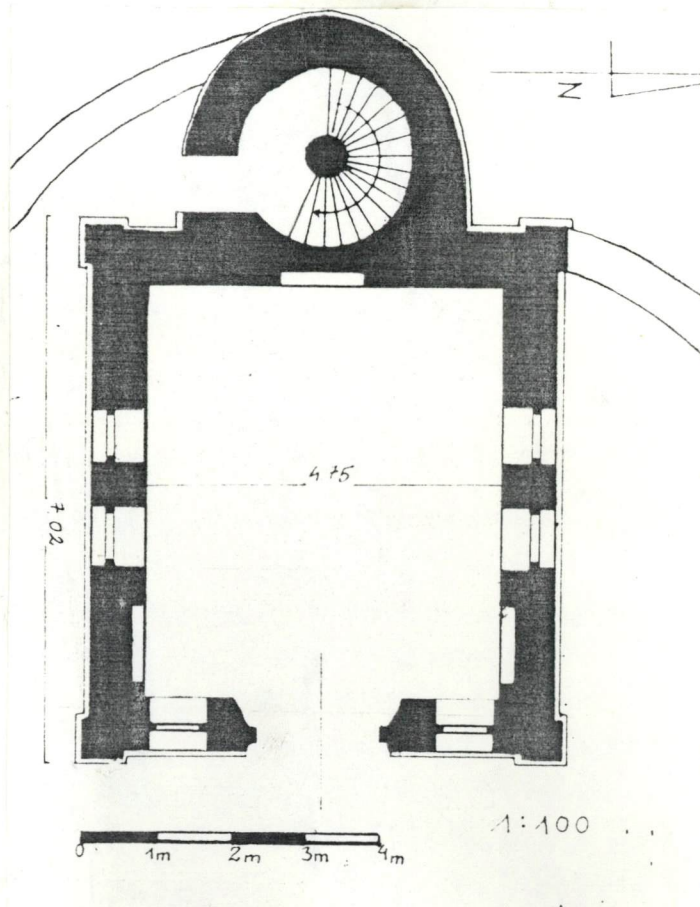
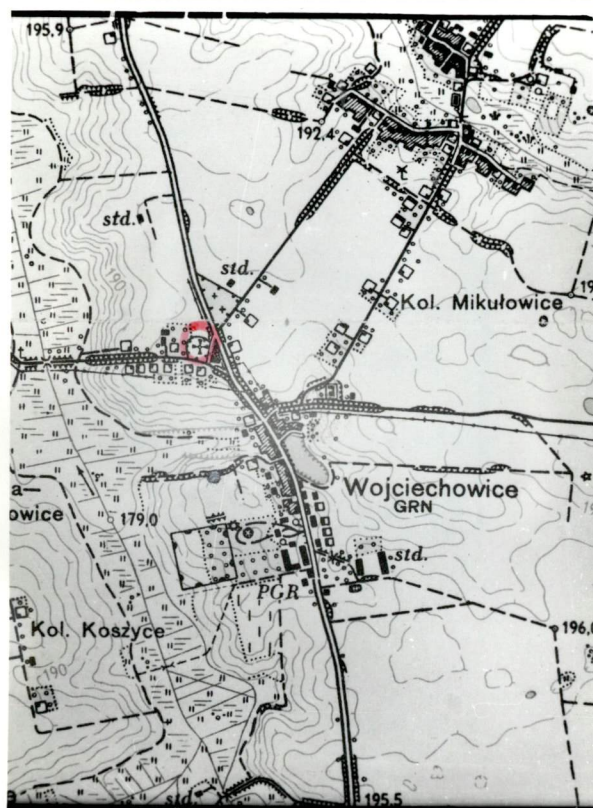
ŚWIĘTOKRZYSKIE

1. Obiekt *M212*
DZWONNICA PRZY KOŚCIELE PARAFIALNYM P.W.ŚW.WOJCIECHA

2. Czas powstania
1885 r.

3. Miejscowość
WOJCIECHOWICE

11. Zdjęcia. rzut, przekrój, sytuacja. orientacja



4. Adres
WOJCIECHOWICE

nr hipoteczny

5. Przynależność administracyjna
województwo *tarnobrzesskie*

gmina *Wojciechowice*
pow. OPATÓW

6. Poprzednie nazwy miejscowości

7. Przynależność administracyjna
przed 1 VI 1975

województwo *kieleckie*

powiat *opatowski*

8. Właściciel i jego adres
Parafia rzymsko-katolicka w
Wojciechowicach
Diecezja sandomierska

9. Użytkownik i jego adres

J.W.

10. Rejestr zabytków

Nr *226/A* data *30.07.82*

nie wymieniona w decyzji

Wybudowana w r. 1887 przez ks. Fudalewskiego jako kaplica p.w. św. Magdaleny i dzwonnica, z fundacji Józefa Wykowskiego. W kaplicy mieścił się niegdyś ołtarzyk i portrety ks. Bulińskiego i Józefa Wykowskiego fundatora.

W latach 80-tych XX w. przerobiono kaplicę na salkę katechetyczną.

Sytuacja: dzwonnica przy kościele św. Wojciecha, w zach. części dawnego cmentarza przykościelnego, w miejscu zbiegu dwóch łuków cmentarnego muru. Wystawiona naprzeciw kościoła, równolegle do kruchty wejściowej. Tylne elewacje dzwonnicy wychodzi na ogród plebański.

Materiał i konstrukcja: z ciosu kamiennego na zaprawie wapiennej, z czerwonej cegły użytej głównie do dekoracji. Wnętrze dolnej kondygnacji otynkowane. Więźba dachowa drewniana, otwarta, pokrycie dachów i wieżyczki z blachy ocynkowanej. W dolnej kondygnacji podłoga ceramiczna, płaski sufit. Drzwi w elewacji wsch. drewniane, dwuskrzydłowe z ażurowym, drewnianym przeźroczem w górnej części, drzwi w apsydzie drewniane, jednoskrzydłowe. Okna dolnej kondygnacji drewniane ze szprosami, podwójne, w górnych otworach okiennych żaluzje z desek. Schodki w apsydzie drewniane, kręcone wokół ceglanego, okrągłego słupa.

Rzut: dwukondygnacyjna, na planie prostokąta wydłużonego na osi wschód-zachód, z dostawioną od zach. węższą półeliptyczną apsydą. Na obu kondygnacjach identyczne w planie prostokątne pomieszczenia, w apsydzie klatka schodowa na planie koła z kręconymi schodami wokół centralnego słupa.

Bryła: wysoki prostopadłościan nakryty niskim dachem namiotowym zwieńczonym wieżyczką na oprofilowanym trzonie, o dwóch hełmach cebulastych oddzielonych arkadową galeryjką. Do zach. ściany prostopadłościanu dostawiona niższa i węższa apsyda pod odrębnym dachem półkopulastym, o lekko odgiętych połaciach.

Elewacje: nietynkowane, na cokole (wyższym od strony zach.). Główny korpus ma narożniki zaakcentowane lizenami, ściany z ceglanym gzymsem działowym oddzielającym kondygnacje, także z profilowanym gzymsem wieńczącym.

Fasada wsch. trójosiowa. W dolnej partii, pośrodku otwór drzwiowy zwieńczony łukiem spłaszczonym, po bokach symetrycznie otwory okienne zamknięte półkoliście. Nad gzymsem działowym pośrodku tablica z inskrypcją, kamienna, wyżej trzy okienka identyczne jak w dolnej kondygnacji. Elewacja płn. i płd. symetryczne, dwuosiove (po dwa okna na każdej kondygnacji). Do narożnika elewacji północnej dochodzi mur cmentarnego ogrodzenia. Tylne elewacje
c.d. wkładka nr 1.

<p>14. Kubatura</p> <p>ok. 163 m³.</p>	<p>15. Powierzchnia użytkowa</p> <p>ok. 50 m².</p>	<p>16. Przeznaczenie pierwotne</p> <p>sakralne</p>	<p>17. Użytkowanie obecne</p> <p>sakralne</p>
<p>18. Prace budowlane i konserwatorskie, ich przebieg i dokumentacja</p> <p>W początku lat 80-tych XX w. przerobiono parter dzwonnicy na salkę katechetyczną. Wyposażenie dawnej kaplicy p.w.sw. ^Magdaleny uległo zniszczeniu i rozproszeniu.</p>		<p>19 Stan zachowania (fundamenty, ściany zewnętrzne, ściany wewnętrzne, sklepienia, stropy, konstrukcje dachowe, pokrycie dachu, wyposażenie i instalacje)</p> <p>Parter dzwonnicy (salka katechetyczna) w bardzo dobrym stanie. Klatka schodowa, górna kondygnacja wymaga uporządkowania. Wieżba drewniana w dobrym stanie.</p> <p>20. Najpilniejsze postulaty konserwatorskie</p>	

21. Akta archiwalne (rodzaj akt, numer i miejsce przechowywania)

AP Radom. RGR. sygn. 6608-6609. Fundusze i reperacje kościoła p.w.św.Wojciecha w Wojciechowicach.

22. Bibliografia

- J.Wiśniewski: Monografie kościołów w dekanacie opatowskim. Radom 1906.
- Katalog Zabytków Sztuki w Polsce. T. III. Województwo kieleckie. Z. 7. Powiat opatowski.

23. Źródło ikonograficzne i fotografia (rodzaj, miejsce przechowywania, sygnatury)

Pracownia fot. PKZ o. Kielce.

24. Uwagi różne

25. Opracował

tekst mgr Anna Adamczyk V-X 1991 r. *Adamczyk Anna*
imię, nazwisko, data, podpis

plany, rysunki j.w. *Adamczyk Anna*
imię, nazwisko, data, podpis

zdjęcia fotogr. Julian Mróz V-X 1991 r.
imię, nazwisko, data, podpis

miejsce przechowywania negatywów Archiwum PKZ Kielce

Karta po wypełnieniu podlega ochronie na podstawie przepisów prawa autorskiego

26. Adnotacje o inspekcjach, informacje o zmianach (daty, imiona i nazwisko wypełniających)

27. Załączniki

Wkładka nr 1.

1. Miejscowość WOJCIECHOWICE	2. Obiekt (nazwa jak w karcie) DZWONNICA PRZY KOŚCIELE P.W. SW, WOJCIECHA	3. Zawartość wkładki (nazwa obiektu lub materiału uzupełniającego) C.d.p.13 ; sytuacja i zdjęcia.
---------------------------------	---	--

dochodzi mur cmentarnego ogrodzenia. Tylne elewacje ukształtowane przez półkolisty występ apsydy, której ściany dochodzą do wysokości gzymsu działowego głównego korpusu. Ściana apsydy z blendą półkolistie zamkniętą na osi, wyżej okrągły otwór okienny. Wejście do klatki schodowej w apsydzie przez otwór drzwiowy po jej stronie półd. Wszystkie łuki nad oknami dzwonnicy, nad otworem drzwiowym, gzyms działowy - z czerwonej cegły.

Wnętrze: w dolnej kondygnacji jednoprzestrzenna, prostokątna sala o otynkowanych, pomalowanych na olejno ścianach z wnękami na osi ściany zach. i na ścianach półd. i półn., z płaskim sufitem, otworem wejściowym na osi, oświetlona sześcioma oknami, podłoga ceramiczna. W górnej kondygnacji także pomieszczenie w stanie surowym, o nieotynkowanych ścianach z otwartą więźbą dachową, drewnianą konstrukcją, na której zawieszone dzwony. Wejście do pomieszczenia z klatki schodowej w apsydzie. Klatka schodowa na planie koła z kręconymi, drewnianymi schodami wokół centralnego, okrągłego słupa.

Wyposażenie: dzwony - większy z 1588 r., mniejszy z 1644 r.

Instalacje: elektryczność .



verte -

Wkładkę założył: mgr Anna Adamczyk V-X 1991 r.
(imię, nazwisko, data)

Miejsce przechowywania negatywów: Archiwum PKZ Kielce

