

1 Obiekt 412

ZESPÓŁ KOŚCIOŁA PARAFIALNEGO P.W. ŚW. WOJCIECHA

2 Czas powstania
1362r. w. XVII,
XVIII, 2 poł.
XIX w.

3 Miejscowość
WOJCIECHOWICE

11 Zdjęcia rzut, przekrój, sytuacja, orientacja



4 Adres
WOJCIECHOWICE

nr hipoteczny

5 Przynależność administracyjna
województwo tarnobrzskie

gmina Wojciechowice

pow. opatów

6 Poprzednie nazwy miejscowości

7 Przynależność administracyjna
przed 1 VI 1975

województwo kieleckie

powiat opatowski

8 Właściciel i jego adres
Parafia rzymsko - katolicka
w Wojciechowicach
Diecezja sandomierska

9 Użytkownik i jego adres

J.W.

10 Rejestr zabytków

Nr 226/A
1157/A
249

data 30.07.82
15.01.1967
16.03.1956

12. Autorzy, historia obiektu, określenia stylu.

1326 r. - odnotowano istnienie kościoła w Wojciechowicach.

1362 r. - fundacja obecnego kościoła przez Wojysława herbu Wilczekosy, kanonika sandomierskiego, dziedzica sąsiednich Mikułowic.

1 poł. XVII w. - fundacja kaplicy p.w. Matki Boskiej przez rodzinę Ligęzów.

2 poł. XVII w. - budowa dwóch zakrystii po stronie półn. kościoła.

1885 r. - remont kościoła. Ks. Fudalewski wznosi kaplicę p.w. św. Magdaleny /dzwonnicę/.

1887 r. - Ks. Fudalewski buduje kaplicę przedpogrzebową p.w. św. Józefa /kostnicę/.

ok. 1900 r. - pokrycie dachu kościoła blachą.

1957 - 1960 r. - prace remontowe w kościele.

Styl gotycki, barokowy, eklektyzm.

13. Opis (sytuacja, materiał i konstrukcja, rzut, bryła, elewacje, wnętrze, wyposażenie instalacje)

Zespół kościelny na łagodnym wzniesieniu, na półn. skraju wsi Wojciechowice między dwoma drogami: na zach. do Mierzanowic, na półn. do Podgajczy.

Kościół, dzwonnica, kostnica na terenie dawnego cmentarza przykościelnego otoczonego murem. Plebania i zabudowania gospodarcze na zach. od murów cmentarnych.

Kościół orientowany pośrodku cmentarza, dzwonnica w części zach. w linii murów cmentarnych, kostnica w narożniku półn. - wsch.

Teren cmentarza przykościelnego ma plan nieregularny, zwarty, wydłużony na linii wsch. - zach. Otacza go mur pełny - od strony półd. i wsch. tworzący dwa proste, prostopadłe do siebie odcinki, przechodzące dalej w dwa ramiona łuku schodzącego się w części zach. Mur cmentarny z kamienia na zaprawę wapienną obustronnie tynkowany o wys. ok. 1,40 m. miejscami pogrubiony i przepruty od wewnątrz głębokimi wnękami. Nakryty pulpitemi z płyt kamiennych.

W murze trzy wejścia: wsch. i półd. z przejazdem od drogi i furta boczną, po stronie półn. - zach. tylko furta w stronę plebani. Węgry bramek zwieńczone kamiennymi wazonami. W przejściach ażurowe kraty z kutych prętów.

Teren cmentarza porośnięty murawą z chodnikami komunikacyjnymi. Wzdłuż murów pierścień drzew liściastych z przewagą kasztanów.

Na zach. od muru cmentarza plebania zwrócona kalenicą w stronę kościoła, dalej na półn. - zach. budynki gospodarcze wokół prostokątnego, oddzielonego dziedzińca. Przy plebani ogród, za półn. murem cmentarnym sad i pola uprawne, za drogą do Podgajczy cmentarz grzebalny. Przed cmentarzem przykościelnym, od str. półd. - wsch. trójkątny skwer z figurą /krzyż żeliwny/ i dawny Dom Katolicki.

Karty poszczególnych obiektów: 1. karta kościoła paraf. p.w. św. Wojciecha
2. karta dzwonnicy, 3. karta kostnicy, 4. karta plebani.

21. Akta archiwalne (rodzaj akt, numer i miejsce przechowywania)

AP RADOM. RGR. sygn. 6608 - 6609. Fundusze i re-peracje kościoła p.w.św. Wojciecha w Wojciechowi-cach 1846 - 1877.

22. Bibliografia

- J. Wiśniewski: Monografie kościołów w dekanacie opatowskim. Radom 1906.
- Katalog Zabytków Sztuki w Polsce. T. III. Województwo kieleckie. Z. 7. Powiat opatowski.

23 Źródła ikonograficzne i fotografia (rodzaj, miejsce przechowywania, sygnatury)

Archiwum fot.PKZ o.Kielce.

24. Uwagi różne

W trakcie robót kanalizacyjnych na terenie sadu w pobli-
żu cmentarza przykościelnego w r. 1991r. natrafiono na
znaleziska archeologiczne /grób jamowy, ceramika/.

25. Opracował

tekst mgr Anna Adamczyk V - X 1991 r.

imię, nazwisko, data, podpis

plany, rysunki mgr Anna Adamczyk V - X 1991 r.

imię, nazwisko, data, podpis

zdjęcia fotogr. Julian Mróz V - X 1991 r.

imię, nazwisko, data, podpis

miejsce przechowywania negatywów Archiwum PKZ Kielce

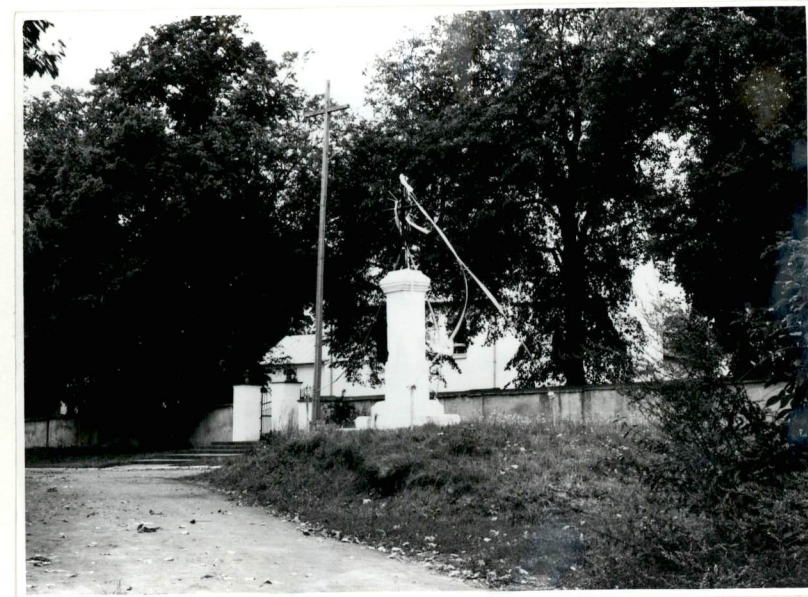
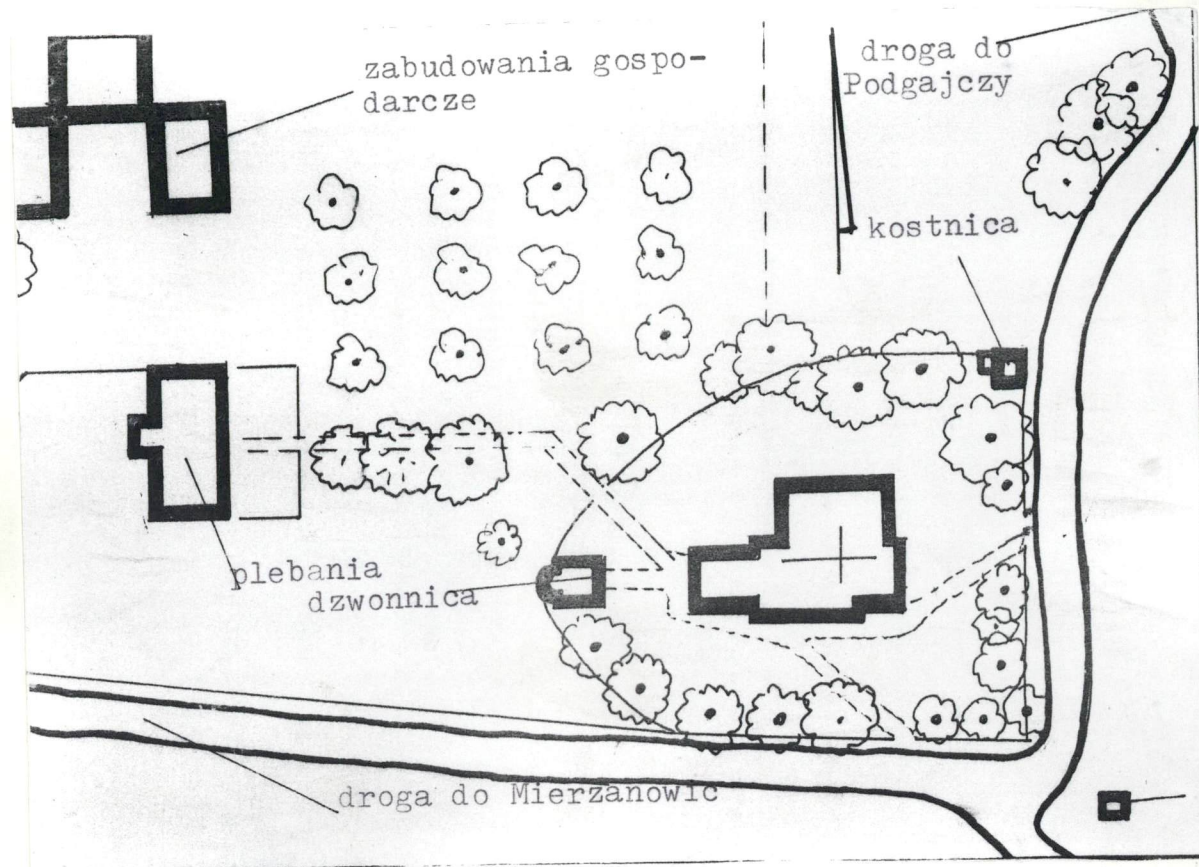
Karta po wypełnieniu podlega ochronie na podstawie przepisów prawa autorskiego

26 Adnotacje o inspekcjach, informacje o zmianach (daty, imiona i nazwiska wypełniających)

27 Załączniki

wkładka nr 1.

1. Miejscowość WOJCIECHOWICE	2. Obiekt (nazwa jak w karcie) ZESPÓŁ KOŚCIOŁA PARAFIAL- NEGO P.W.SW.WOJCIECHA	3. Zawartość wkładki (nazwa obiektu lub materiału uzupełniającego) Sytuacja ,zdjęcia.
---------------------------------	--	--



mgr Anna Adamczyk V-X 1991 r.
 Wkładkę założył:
 (imię, nazwisko, data)
 Archiwum PKZ o.Kielce
 Miejsce przechowywania negatywów:
 Z-d Poligr. Jan Jasiński W-wa, ul. Wolna 13, tel. 12-43-83

