

1. Obiekt

KOŚCIÓŁ PARAFIALNY P.W. ŚW. STANISŁAWA BPA

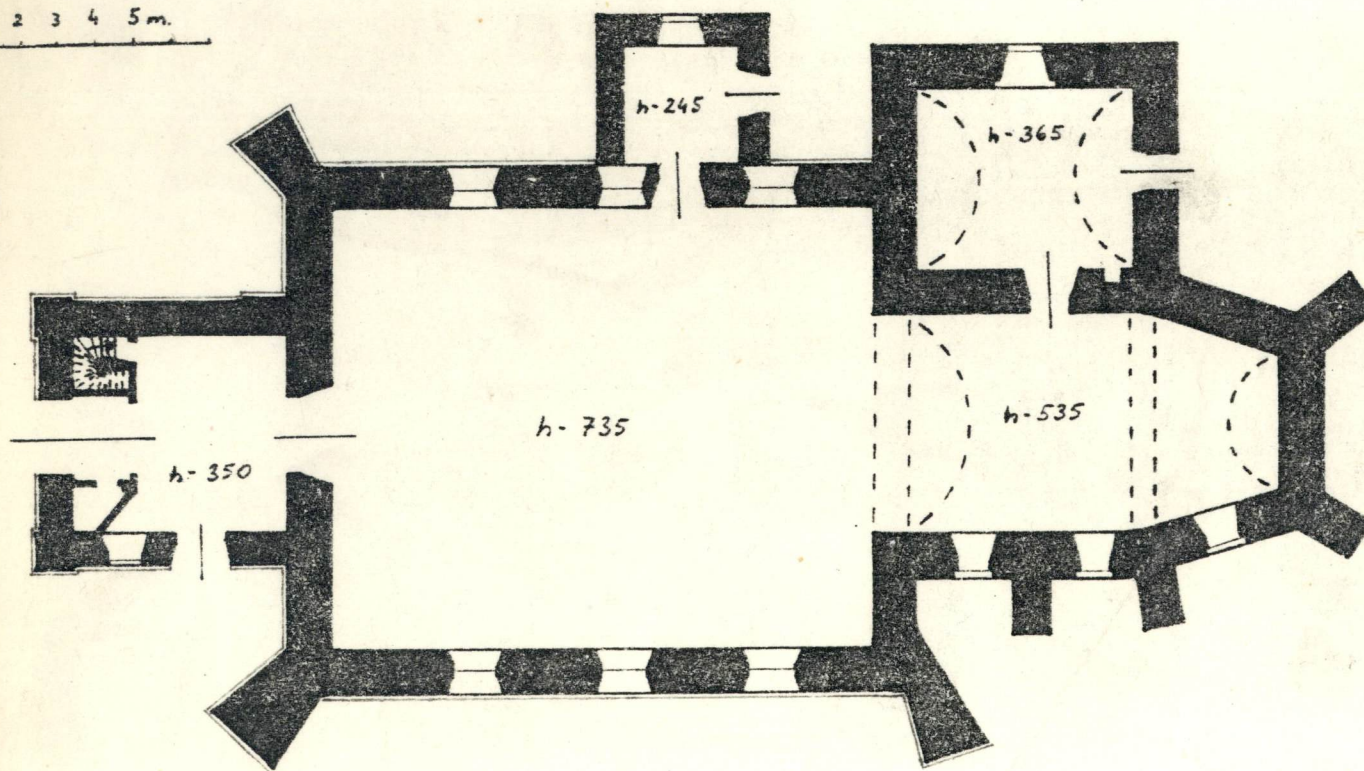
2. Czas powstania

1599 r.  
1765 r.

3. Miejscowość

TUMLIN

11. Zdjęcia, plan sytuacyjny, rzuty

SKALA 1:200  
0 1 2 3 4 5 m.

Rzut przyziemia /rys. Z.Wojtasik, 1985 r./

autor zdjęć Zb.Wojtasik  
 data wykonania 1985, 1986  
 miejsce przechowywania negatywów BDZ Kielce

4. Adres Tumlin-Węgle 7, 26-051  
Samsonów

nr hipoteczny .....

5. Przynależność administracyjna

województwo Kieleckiegmina Zagnańskpow. KIELCE

6. Poprzednie nazwy miejscowości

-

7. Przynależność administracyjna  
przed 1.VI.1975województwo kieleckiepowiat kielecki8. Właściciel i jego adres parafia rzym.kat.  
w Tumlinie9. Użytkownik i jego adres parafia rzym.kat.  
w Tumlinie

10. Rejestr zabytków

Nr 283 data 15 II 1967  
244 2.10.1956.



12. Autorzy, historia obiektu, określenia stylu.

- Kościół wczesnobarokowy o charakterze prowincjonalnym.
- Wzniesiony jako filialny w 1599 r., z fundacji kardynała Jerzego Radziwiłła. W 1630 r. pożar świątyni, konsekrowanej później w roku zakończenia odbudowy - w 1634. W 1765 r. erygowana parafia; kościół gruntownie odrestaurowano, kosztem bpa krakowskiego Kajetana Sołtyka, oraz wzniesiono wieżę. W latach 1880 i 1905 odnawiany.
- W 1937 r. ukończono budowę ogrodzenia; na bramie ryty, majuskułowy napis: za ks. proboszcza /Władysława Moraka /administratora /wyk. Jan Wesołowski /z pomocą /S.Kaniowskiego /M.Wychońca /S.Solnicy, J.Sześniaka /dalej nazwiska ofiarodawców /.
- W 1980 r. wykonano dekorację sufitu nawy - porzeczne belkowanie.
- Od 1985 r. trwają prace przy elewacjach świątyni, prowadzone przez warsztat kamieniarski z okolic Krościenka - licowanie niemal całej powierzchni ścian fakturowanymi płytami czerwonego piaskowca /w rodzaj rustyki /; w tym czasie nastąpił również remont więźby i pokrycia dachu babinca.

13. Opis (sytuacja, materiał i konstrukcja, rzut, bryła, elewacje, dach, wnętrze wyposażenie, instalacje)

Usytuowany przy lokalnej drodze wiodącej ku stacji kolejowej, na zach. stoku wzgórza opadającego ku drodze Miedziana Góra - Samsonów, odległej o ok. 200 m. Otoczony tynkowanym murem, w którym cztery niewielkie pawilony, otwierające się na świątynię; od zach. brama gł., z ciosów czerwonego piaskowca, oraz prowadzące do niej kamienne schody. W obrębie murów starożytny cmentarz i wyniosłe lipy. Kościół orientowany.

Murowany z łomów czerwonego i szarego piaskowca, na zewnętrznej wapiennej, grymsy koronujące drewniane; tynkowany na zewnątrz /prócz wsch. szczytu nawy /i wewnątrz /zewewnętrzne mury opracowywane obecnie w rodzaj rustyki, - licowane płytami czerwonego piaskowca, o drobnym fakturowaniu powierzchni /; portale, odrzwia oraz oprawy okien /zakrystii i babinca /z ciosów czerwonego piaskowca. Nawa ze stropem drewnianym, z sufitem; prezbiterium i zakrystia sklepione kolebkami /z lunetami /; babiniec i przedsionek z sufitem. Wieżba nad nawą krokwiowa, z pięcioma ścianami stolcowymi /skrajne leżące /oraz z systemem ściągaczy i zastrzałów; nad babiniec wieżba krokwiowa; nad prezbiterium niedostępna. Pokrycie - blacha cynkowa. Wieża konstrukcji słupowo-ramowej, szalowana; stropy belkowe; wieżba krokwiowa z królem i ściągaczami; pokrycie - gont. Posadzki - szachownice z płyt gładzonego wapienia /czarnego i białego / oraz z czerwonego i szarego piaskowca /babiniec, zakrystia /. Drzwi dwuskrzydłowe /płycinowe /i jednoskrzydłowe /spągowe, obite blachą i metalowymi kratownicami /; okna w metalowych ramach, stałe, wielokwaterowe.

Nawa na rzucie prostokąta, przy którym znacznie węższe, długie prezbiterium, trójbocznie zamknięte; przy niej - od zach., na osi - węższy, niemal kwadratowy przedsionek /z wydzielonym niewielkim schowkiem i klatką schodową na chór muzyczny i wieżę / oraz - od pn. - mały babiniec o rzucie zbliżonym do kwadratu. Nieco większa od przedsionka, prostokątna zakrystia przylegająca do pn. ściany prezbiterium i wsch. nawy.

Nawa ujęta w narożach wysokimi skarpami, nakryta dachem dwuspadowym o dolnych partiach połaci nieco wklęsłych i o silnie wysuniętych okapach, podbitych deskami; na kalenicy smukła sygnaturka zwieńczona krzyżem oraz - przy szczytach - dwa podobne krzyże - metalowe, na gałkach, ażurowe, o trójlistnym zakończeniu ramion. Niższe prezbiterium ze skarpą od pd. i trzema analogicznymi przy narożach zamknięcia, nakryte znacznie wysuniętym dachem pięciospadowym, od pn. łączącym się z połacią pulpitu nad niską zakrystią; w narożu dachu krzyż /j.w./. Niewielki babiniec



14. Kubatura  ok. 2140 m <sup>3</sup>	15. Powierzchnia użytkowa  ok. 295 m <sup>2</sup>	16. Przeznaczenie pierwotne  sakralne	17. Użytkowanie obecne  sakralne
18. Prace budowlane i konserwatorskie, ich przebieg i dokumentacja  Od 1985 r. licowanie elewacji płytami czerwonego piaskowca; remont więźby i pokrycia babinca.		19. Stan zachowania (fundamenty, ściany zewnętrzne, ściany wewnętrzne, sklepienia, stropy, konstrukcje dachowe, pokrycie dachu, wyposażenie i instalacje) - Stan /z oglądu, bez zespołu odpowiednich, głębszych badań /- dobry - Oblicowanie elewacji kościoła płytami czerwonego piaskowca /w miejsce skutego tynku /stanowi rażący przykład odnowy prowadzącej w niewłaściwym kierunku, wyraźnie zmieniającej pierwotny, estetyczny charakter budowli.	
20. Najpilniejsze postulaty konserwatorskie			

21. Akta archiwalne (rodzaj akt, numer i miejsce przechowywania)

Archiwum Diecezjalne w Kielcach, Akta Konsystorskie parafii Tumlin 1815-1935, sygn. PT-6/1 i PT-6/1b; tamże: Akta Miejskowe dotyczące Kościoła i plebanii parafii Tumlin, sygn. II PT-III/1; Archiwum BDZ w Kielcach, Projekt ukształtowania stropu w nawie kościoła w Tumlinie /1979 /; tamże, Projekt przedsionka w kościele w Tumlinie /1980 /; Wojewódzkie Archiwum Państwowe w Kielcach, Akta Dyrekcji Ubezpieczeń, sygn.1220, s. 73.

22. Bibliografia Katalog Zabytków Sztuki w Polsce, t. III z 4, Warszawa 1957; J. Wiśniewski, Dekanat konecki, Radom 1913;

23. Źródła ikonograficzne i fotografie (rodzaj, miejsce przechowywania, sygnatury)

- "Kościół w Tumlinie" - rys. Jana Olszewskiego z 1903 r., w Archiwum PAN w Warszawie, sygn. III-139.
- Fot.; neg. w BDZ Kielce, nr 19357 /1975/, 20973-78 /1978/

24. Uwagi różne Do karty 3 załączniki /c.d. opisu, fotografie/.

25. Wypełnił

Zbigniew Wołosz, XL 1 1985  
Burmistrz, Kierownik  
przy Biurze Kultury i Sztuki  
URZĘDU WOJEWODZKIEGO  
w Kielcach  
0827350

26. Sprawdził



1. Miejscowość Tumlin	2. Obiekt (nazwa jak w karcie) Kościół parafialny p.w. św. Stanisława bpa	3. Zawartość wkładki (nazwa obiektu lub materiału uzupełniającego) c.d. opisu
--------------------------	---	--

z dachem dwuspadowym o kalenicy prostopadłej do osi korpusu i połaciach lekko wklęsłych na dole; przy szczycie drewniana, obeliskowa sterczynka. Na niskim, murowanym przedsionku drewniana wieża, nieco wyższa od korpusu, dwukondygnacyjna /górną kondygnacją węższą i znacznie niższą /, nakryta wys., ~~łamanym~~ dachem namiotowym, zwieńczonym niewielką, metalową banią z iglicą, na której gałka z krzyżem.

Fasada z wysuniętą wieżą, na osi. Mury przedsionka z występiami cokołu, ujęte w narożach lizenami, wtopionymi w gierowany na ich szerokości gzyms koronujący /pd.-wsch. narożnik bez podpory /; w ścianie frontowej - pośrodku - szeroki, wysoki otwór wejściowy obramiony skromnym portalem; od pd. otwór okienny o wykroju półkoliście zamkniętym, rozglifiony do wewnątrz oraz boczne, zważające się wejście. Ściany dwukondygnacyjnej wieży zamknięte bogato profilowanymi gzymsowaniami; nad przedsionkiem i między kondygnacjami daszki okapowe, kryte gontem /górną wysoką, łamaną /. Dolne ściany wieży szalowane pionowo, oblistwowane /frontowa ślepa, boczne z pojedynczymi, prostokątnymi oknami /; górne odeskowane poziomo, z parami prostokątnych otworów okiennych w oprawach zamkniętych półkoliście /w oknach drewniane żaluzje /. Frontowa ściana nawy ujęta po bokach skośnie występującymi skarpami, sięgającymi niemal szczytu /dwukondygnacyjnymi, od lica schodowato załamanymi; na nich okapniki z płyt czerwonego piaskowca /. Elewacje boczne nawy z cokołami, skarpami narożnymi /j.w. /, zamknięte wydatnymi gzymsami, przeprute - ~~każda~~ - ~~trzema~~ - wys. położonymi otworami okiennymi, kolebkowo sklepionymi, dwustronnie rozglifionymi. Ściany prezbiterium z bogato profilowanym gzyms koronującym; pd. z trzema rozszerzonymi do wnętrza oknami o wykrojach zamkniętych półkoliście - między trójkondygnacyjnymi skarpami, załamanymi jak poprzednie /na nich okapniki /. W dachu nawy dwa niewielkie otwory wentylacyjne. Mury zakrystii i babińca z gzymsami /prócz szczytowych zakrystii /; każda przybudówka z oknem od pn., pod którym kamienna ława, rozglifionym do wewnątrz, sklepionym kolebką /obniżona w otworze babińca / oraz z wejściem od wsch, podobnie rozszerzonym. W tympanonie babińca /niżej daszek okapowy / tablica konsekracyjna z 1634 r. Sygnaturka o sześciobocznym trzonie, obitym cynkową blachą, nad którym latarnia arkadowo-filarowa; wyżej baniasty, sześciopołaciowy hełm z iglicą, na której krzyż. Na zworniku archiwolty portalu ryta data 1599.

Wnętrza tynkowane; posadzki w szachownicy z płytek czarnego i białego wapienia, w babińcu i zakrystii z czerwonego i szarego piaskowca. W niewielkim przedsionku /gdzie sufit /wydzielony schówek oraz klatka schodowa z kretymi schodami - na wieże i chór. Przejście do przestronnej nawy poprzez szeroki otwór, rozszerzony ku niej; nawa z sufitem dekorowanym pozornym belkowaniem /bejcowanym na ciemny brąz /, wykreślającym sobą dziewięć pól, z których narożne z dodatkowymi, drobniejszymi ramami przy brzegach i z opaskami obejmującymi otwory na żyrandole /belkowanie umocowane do konstrukcji stropu za pomocą śrub i strzemion /. W nawie - od zach. - drewniany chór muzyczny /na słupach /z prospektem organowym. Przy ścianie teczowej ołtarze boczne, trzeci przy ścianie pd. Prezbiterium, gdzie ołtarz główny, stosunkowo wąskie i niskie, trójbocznie zamknięte, sklepione nieco obniżoną kolebką z gurtami i lunetami; posadzka w stosunku do nawy o dwa stopnie wyżej. Z prezbiterium rozszerzające się przejście do zakrystii, która również sklepiona kolebką /o niskiej strzałce /; w otworze <sup>półkoliście zamkniętym</sup> drzwi spągowe, obite blachą i metalową kratownicą /od str. prezb. /, podobnie jak drzwi do babińca /przejście z nawy /, który niewielkim pomieszczeniem /z sufitem /.

Instalacje: elektryczna, odgromowa.

Wkładkę założył: Zb. Wojtasik, XII 1985 r.  
(imię, nazwisko, data)

Miejsce przechowywania negatywów: .....  
jed. W.A. Olsztyn z. 135/S  
OZGraf. Z.P. Ostróda z. 676 n. 40 000

Wzór ODZ 1978 r.



M. Miejscowość

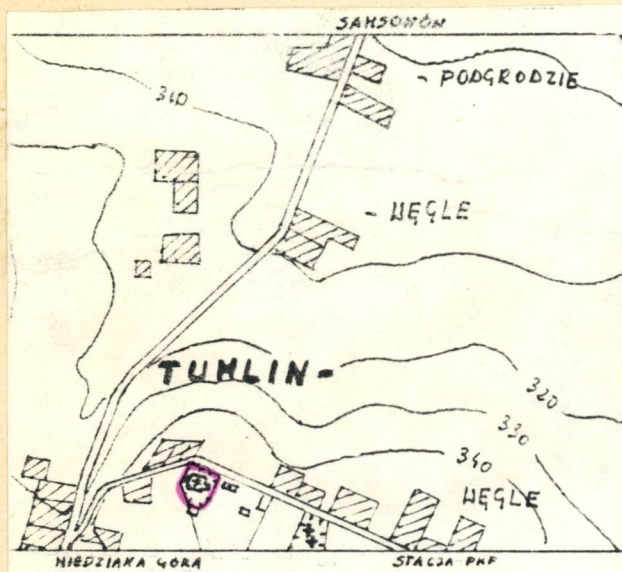
TUMLIN

2. Obiekt (nazwa jak w karcie)

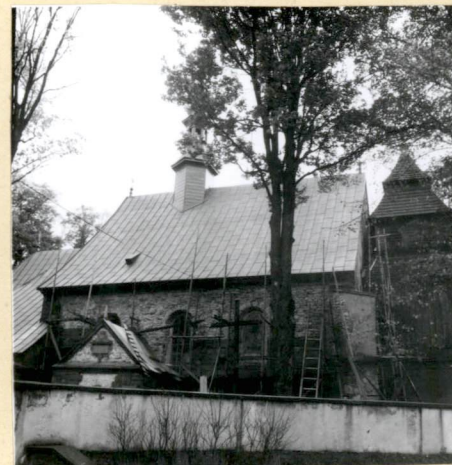
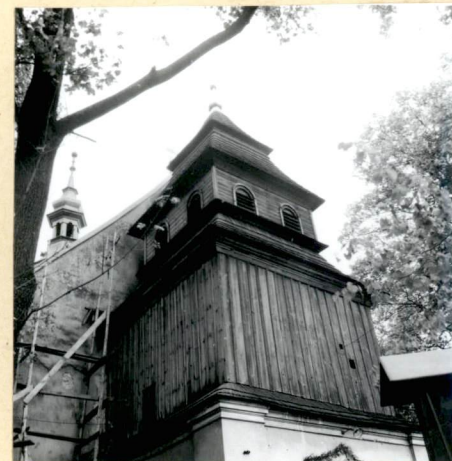
Kościół parafialny p.w. św.  
Stanisława bpa

3. Zawartość wkładki (nazwa obiektu lub materiału uzupełniającego)

Plan sytuacyjny i fotografie



Odrys z mapy z 1960 r.,  
skala 1:10 000



Wkładkę założył: Zb. Wojtasik, V 1986  
(imię, nazwisko, data)

Miejsce przechowywania negatywów: BDZ Kielce, nr 30739-41 /1985/, 32525-26 /1986/

Wzór ODZ 1978 r.



1. Miejscowość

TUMLIN

2. Obiekt (nazwa jak w karcie)

Kościół parafialny p.w. św.  
Stanisława bpa

3. Zawartość wkładki (nazwa obiektu lub materiału uzupełniającego)

Fotografie



Wkładkę założył: Zb. Wojtasik, V 1986

(imię, nazwisko, data)

Miejsce przechowywania negatywów: BDZ Kielce, nr 30742-45 /1985/, 32529, 32532 /1986/

Wzór ODZ 1978 r.