

1. Obiekt 342/1 KANONIKÓW REGULARNYCH LATERAŃSKICH
KOŚCIÓŁ KLASZTORNY, OB. PARAF. P.W. WNIEBOWZIĘCIA NMP
Z KAPLICAMI LANCKORŃSKICH I POPIELÓW

2. Czas powstania
k. XV w., XVII w.
1872 r., 1919-29

3. Miejscowość
KUROZWĘKI

4. Adres
Kurozwęki
ul. Zamkowa

nr miejscowy

5. Przynależność administracyjna

województwo Tarnobrzeg

gmina / pow. Staszów

6. Poprzednie nazwy miejscowości

7. Przynależność administracyjna
I VI 1975

województwo Kielce

powiat Staszów

8. Właściciel i jego adres

Paraf. rzym.-kat.
w Kurozwękach

9. Użytkownik i jego adres

J.W.

10. Rejestr zabytków

Nr 1231A data 14.06.1977
4781A 15.04.1967
265 10.10.1956



12. Autorzy, historia obiektu, określenie stylu.

- Związany z rodem Kurozwęckich od XII w. do poł. XVI. w., kiedy to przechodzą w ręce Lanckorońskich, pod koniec XVII w. do Męcińskich, XVIII w. do Sołtyków, XIX w. Popielów. Kościół funduje Piotr Kurozwęcki podskarbi koronny w 1437 r.. W 1487 r. przekazuje go kanonikom regularnym Św. Augusta. W XVI w. Jan Lanckoroński oddaje go reformatom kościoła. Kościołowi rzym.-kat. w 1594 r. zwrócił syn Krzysztof. W 1 poł. XVII w. kosztem Katarzyny z Komorowskich Lanckorońskiej dobudowano dzisiejszą nawę. W latach 1676-1697 wybudowano kaplicę Lanckorońskich zwaną kaplicą Pięciu Ran Chrystusa. Popielowie budują swoją kaplicę w 1872 r.. W latach 1919-1929 gruntownie odnowiony.

-Prezbiterium - gotyckie
-Nawa i kaplica Lanckorońskich- barokowe
-Kaplica Popielów - neogotycka

13. Opis (sytuacja, materiał i konstrukcja, rzut, bryła, elewacje, wnętrze, wyposażenie, instalacje)

- Sytuacja: W płn.-zach. części miejscowości. Przy ul. Zamkowej. Na łagodnym stoku opadającym w kierunku rzeki Czarnej. Plac kościelny nieregularny, wpisany jakby w mocno rozwarty trójkąt rozwidlenia ulic. Za nim od strony płn., na stoku ogrody tarasowe, warzywno-kwiatowe, od strony zespół d. budynków klasztornych. W miejscu rozwidlenia ulic brama główna połączona z murem kamiennym, tynkowanym, obiegającym cmentarz dookoła. Przy murze drzewa liściaste. Nawierzchnia cmentarza trawiasa, tykło odcinek między bramą a kościołem wyłożony płytami. Kościół orientowany, połączony także z klasztorem. Przy jego płd. elewacji kaplica Lanckorońskich, na zakończeniu prezbiterium kaplica Popielów.

- Materiał i konstrukcja: Ściany zewnętrzne z kamienia łupanego i cegły, obustronnie tynkowane. Posadzka z płyt piaskowca. Podłogi drewniane, deskowe, białe. Sklepienia kolebkowo-krzyżowe oraz kolebkowe z lunetami. W kaplicy Pięciu Ran Chrystusa kopuła na pedentywach. W kaplicy sklepienie gwiazdziste. Więźba dachowa drewniana, storczykowa. Dach kryty blachą ocynkowaną. Stolarka drzwiowa i okienna drewniana, futrynowa. Okna dwuskrzydłowe, wielopolowe. Drzwi zewnętrzne, drewniane, okute blachą /do zakrystii/, deskowe na żelaznych dekoracyjnych zawiasach /do nawy/, płycinowe /do kruchty/. Schody spiralne, drewniane.

- Rzut: Kościół jednonawowy, z wydłużonym prezbiterium, zakrystią i skarpcem oraz masywem wieżowym /kruchta/, z dwoma kaplicami, kaplicą Popielów na zamknięciu prezbiterium i kaplicą Pięciu Ran Chrystusa przy płd. elewacji nawy, przesunięta w kierunku wsch.. Prezbiterium zamknięte trójbocznie, przy nim od płn. prostokątne zakrystia i skarbiec. Zakrystia w części wsch. dwukrotnie dłuższa od skarbcia. Nad nim jednoprzestrzenna biblioteka połączona z korytarzem zlokalizowanym wzdłuż płn. ścian nawy, na wysokości jej okien. Nawa zbliżona długością do prezbiterium, nieco szersza od niego. Od strony zach. przylega doń prostokątna kruchta stanowiąca 1/3 jej długości. Przy narożniku płn.-zach. kruchty półkolistą klatka schodowa. Kaplica Pięciu Ran Chrystusa na planie kwadratu. Kaplica Popielów sześcioboczna, o różnej długości ścian.

- Bryła: złożona z szeregu przylegających do siebie prostopadłościanów, z wieżą od zach.. Dominuje prostopadłościan nawy nakryty dwuspadowym dachem, z wysoką sygnaturką na środku, ze ścianą szczytową od str. wsch.. Przy nawie od str. płn. wąski prostopadłościan /z podcieniami/ obejmujący nawę, nakryty dachem pulpitowym, obniżonym do wysokości dachu zakrystii. Nad prezbiterium, niższym od nawy, dach pięciopołaciowy, z kalenicą niżej osadzoną od kalenicy nawy. Połać płn. dachu prezbiterium przenika bezpośrednio w dach nad zakrystiami zmieniając nieco kąt spadku. Kaplica Popielów niższa od prezbiterium, nakryta pięciopołaciowym dachem. Prostopadłościan kaplicy Pięciu Ran Chrystusa kryje półkulista kopuła przechodząca u dołu w rodzaj daszku okapowego. Kopuła z latarnią. Do nawy przylega masyw wieżowy, u dołu szerszy, u góry węższy nakryty bardzo wysokim cebulasto-geometrycznym dachem, z sygnaturką. Przy zach. ścianie masywu wieżowego półkolistą w rzucie klatka schodowa, wysokością sięgająca do połowy górnej partii wieży, nakryta półstożkowym dachem. Oskarpowane - prezbiterium, nawa, kaplica Popielów, zakrystia.

- Elewacje: Kościół - wszystkie tynkowane, na cokółkach, bardzo różnie opracowane. Elewacja płd.: z Kaplicą Pięciu Ran Chrystusa. Masyw wieżowy jednoosiowy z wejściem głównym i oknem nad nim w parterze oraz oknem w górnej partii.

elewacja pld.: z kaplicą Pięciu Ran Chrystusa. Masyw wieżowy jednoosiowy z wej-
ściem głównym i oknem nad nim w parterze oraz oknem w górnej partii.
c.d.opisu na wkladce nr 1.

14. Kubatura	15. Powierzchnia użytkowa: prezbiterium - 86 m ² nawa - 118 m ² zakrystie i skarbiec - 51 m ² biblioteka i obejście - 74 m ² kaplica Popielów - 6 m ² kaplica Lanckorońskich - 67 m ² wieża z kruchtą - i lokalnościami - 108 m ²	16. Przeznaczenie pierwotne kościół	17. Urzycowanie obecne kościół
ok. 4410 m ³		19. stan zachowania (fundamenty, ściany zewnętrzne, ściany wewnętrzne, sklepienia, stropy konstrukcje dachowe, pokrycie dachu, wyposażenie i instalacje)	
18. Prace budowlane i konserwatorskie, ich przebieg i dokumentacja	510 m ²	Nie budzi zastrzeżeń. Po odświeżeniu. Zaniedbane klatki schodowe, obejście, skarbczyk i biblioteka, chór muzyczny.	

Remont elewacji w latach 1981-83
Remont kaplicy Lanckorońskich w latach 1989-90
Remont kruchty - 1988 r.



20. Najpilniejsze postulaty konserwatorskie

Remont chóru muzycznego i drewnianych klatek schodowych.

21. Akta archiwalne (rodzaj akt, numer i miejsce przechowania)

22. Bibliografia

- Zabytki Architektury i Budownictwa w Polsce, woj. kieleckie, z. -5., s-81., W-wa 1973 r.
- Wiśniewski - Historyczny opis kościołów, miast, zabytków i pamiątek w Stopnickiem, Marjówka 1929 r.

23. Źródła ikonograficzne i fotografia (rodzaj, miejsca przechowania, signatury)

24. Uwagi różne

25. Opracował

tekst mgr Jan Maraśkiewicz VIII. 1990 r.

imię, nazwisko, data, podpis

plan, rysunki mgr Jan Maraśkiewicz VIII. 1990 r.

imię, nazwisko, data, podpis

zdjęcia fotogr mgr Jan Maraśkiewicz VIII. 1990 r.

imię, nazwisko, data, podpis

miejsce przechowania negatywów BBiDZ Tarnobrzeg

Karta po wypełnieniu podlega ochronie na podstawie przepisów prawa autorskiego

26. Adnotacje o inspekcjach, informacje o zmianach (daty, imiona i nazwiska wyjeżdżających)

27. Załączniki

Wkładki

1. Miejscowość KUROZWEKI	2. Obiekt (nazwa jak w karcie) Kość.paraf.p.w.Wniebo- wzięcia NMP	3. Zawartość wkładki (nazwa obiektu lub materiału uzupełniającego) opis, fotografie
-----------------------------	---	--

c.d.opisu:

Część dolna masywu gładka, górna z elewacjami analogicznie opracowanymi, zwieńczonymi pełnym belkowaniem, z wydatnym gzymsem. Naroża ujęte parami pilastrów, dotykających głowicami belkowania. Na osiach okna, półkoliście zwieńczone, w opaskach z kliniec nad którymi gzymsiki nadokiennie zwieńczone dodatkowym odcinkowym gzymsem. Pod oknami prostokątne płyciny. Okno w części dolnej ujęte po bokach pilastrami, z oprofilowanym półkolistym zwieńczeniem. Nad oknem odcinkowe belkowanie. Portal główny zamknięty półkoliście, z oprofilowaną archiwoltą, ujęty po bokach pilastrami na cokółkach podtrzymującymi trójkątny naczółek. Partia nawy głównej - po zach. str. kaplicy z narożną skarpą i półkoliście zwieńczonym oknem. Partia prezbiterium dwuosiowa, oskarpowana. Okna półkoliście zwieńczone, rozglifione, w oprofilowanej opasce. Skarpy z lekkim uskokiem w połowie swojej wysokości. Elewacja płu. - w partii zakrystii z dwoma narożnymi i jedną środkową skarpą. W części zach. małe okienko skarpca. Partia nawy i wieżowa zakryta obejściem, te zaś obsadzone na półkolistych "podcieniach" uzyskanych poprzez rozwinięcie sklepień beczkowych między skarpami. Nad nimi gładka ściana rozczłonkowana czterema oknami ustawionymi na osiach arkad. Trzy okna wsch. prostokątne, bez opasek. Okno w linii masywu wieżowego malutkie, półkoliście zwieńczone, z odcinkowym gzymsem nadokiennym, w profilowanej opasce. Pod podcieniem portal jak od str. pld. Elewacja zach. w części płu. zasłonięta przez łącznik z klasztorem. Przy łączniku klatka schodowa, na środku okna /w obu kondygnacjach wieży/. Klatka schodowa doświetlona małymi prostokątnymi przeświatami, w parterze od str. pld. prostokątne drzwi. Elewacja wsch. z kaplicą Popielów. Z jej pld. okno boczne zamknięte, ciał prezbiterium, po str. płu. drzwi zakrystii. Nad drzwiami prostokątne małe okienko w framugach z piaskowca. Otwór drzwiowy ostrołukowy, z węgarami z piaskowca, fazowanymi półwałeczkami i listwami. Podzielony poziomą profilowaną belką na część dolną /drzwiową/ i górną /okienną/. Drzwi dwuskrzydłowe, okute. Okno podzielone na sześć ostrołucznych arkad, z rozetą w zwieńczeniu.

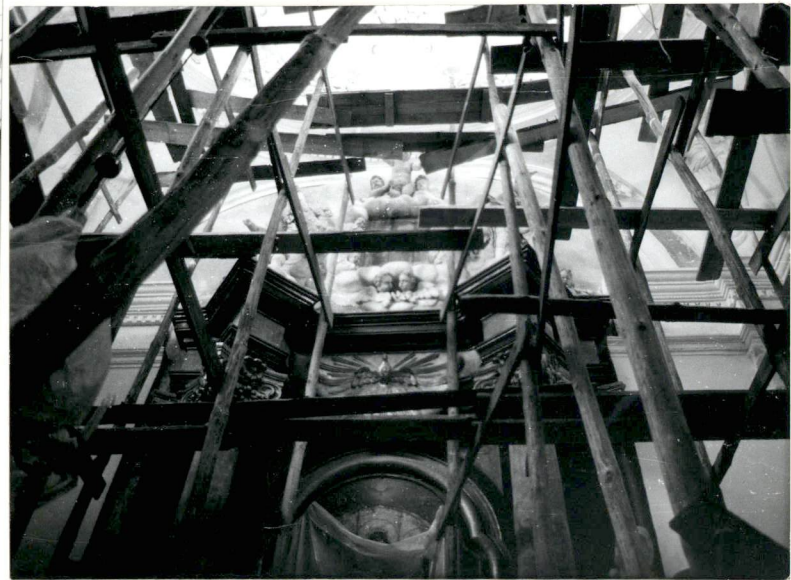
KAPLICA - Pięciu ran Chrystusa. Elewacja na cokółkach, zwieńczone pełnym belkowaniem, z gładkim fryzem, mocno wyładowanym i profilowanym gzymsem oraz dwudzielnym architresem. Naroża ujęte kompozytowymi pilastrami, gierzującymi także belkowanie. Ściany i pilastry boniowane. Na osiach tuż pod belkowaniem małe półkoliście zwieńczone okienka. W elewacji zach. pod oknem dodatkowy okulus, rozglifiony, bez opaski. Okna rozglifione, z gzymsem podokiennym, w opasce. Archiwolta łuku z kliniec, osadzona na pilastrach z głowicami zdobionymi uskrzydłonymi anielskimi główkami. Opaski i pilastry zdobione plecionką. Dekoracja także w rozglifieniu okien. W archiwoltcie sześć oprofilowanych płycin w których kompozycje kwiatowo-akantowe /tworzące rodzaj rozet/. Po bokach po trzy płyciny, z analogicznymi rozetami jak w archiwoltcie. Latarnia kopuły ośmiookienna, zwieńczona mocno profilowanym i wyładowanym gzymsem. Okna półkoliście zwieńczone. Między oknami spływy wolutowe. Dach kopuły z ośmioma pasami.

KAPLICA - Popielów. Elewacje pld. i płu. tynkowane, gładkie, zwieńczone prostym gzymsem, na cokółkach, bez podziałów. Ściany wsch. /trzy/ obłożone kwadratowymi płytami piaskowca. Zwieńczone profilowanym gzymsem, na cokółkach. Naroża oskarpowane. Wszystkie jednoosiowe, boczne z oknami, środkowa z drzwiami. Część dolna elewacji do wys. okien zdobiona ostrołuczny "fryzem" arkadowym. Boki skarp z oprofilowanymi płycinami u góry i włączone w bieg fryzu arkadowego u dołu. Skarpy zwieńczone pinaklami z pełzankami i kwiatonami, u podstawy pinakla trójkątne szczyciki. Okna ostrołucznie zwieńczone, w archiwoltcie czterolistna rozeta, pod nią dwa skrzydła okienne. Wokół archiwolty profil w "ośli grzbiet" zakończony łacińskim krzyżem na konsoli.

c.d. opisu na wkładce nr 2.

Wkładkę założył: mgr Jan Maraśkiewicz VIII. 1990 r.
(imię, nazwisko, data)

Miejsce przechowywania negatywów: BBiDZ Tarnobrzeg



1. Miejscowość KUROZWĘKI	2. Obiekt (nazwa jak w karcie) Kość.paraf.p.w.Wniebo- wzięcia NMP	3. Zawartość wkładki (nazwa obiektu lub materiału uzupełniającego) opis, fotografie
-----------------------------	---	--

c.d.opisu:

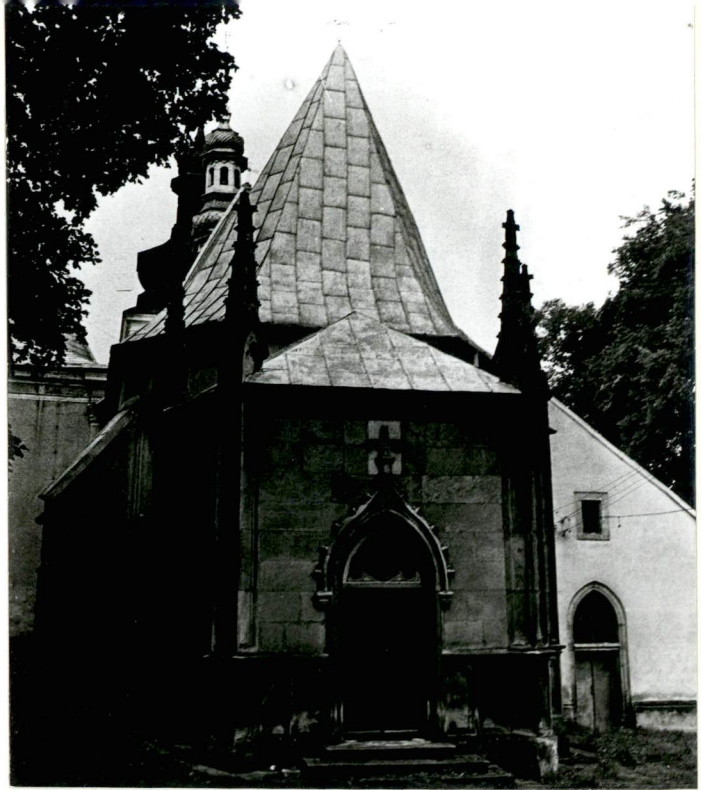
Profil osadzony na konsolach, zdobiony pełzankami. Otwór drzwiowy analogicznie opracowany. Drzwi dwuskrzydłowe, oklepkowane w jodełkę. Przed drzwiami trójstopniowe schody z płyt piaskowca.

- Wnętrze: kościół - nawa. Szersza i wyższa od prezbiterium do którego otwarta półkolistym łukiem tęczowym. Nakryta trójprzęsłowym sklepieniem kolebkowym z lunetami spływającymi na filary przyścienne. Między filarami, w ścianach bocznych, w podniebieniu lunet półkoliście zwieńczone rozglifione okna. W ścianie pld. w przęśle środkowym półkolisty portal do kaplicy Pięciu Ran Chrystusa, nad nim rozglifiony okulus. Na tle ściany zach. chór muzyczny. Pod nim ostrołuczny otwór wejściowy, nad nim półkoliste otwarcie na chór muzyczny. Chór muzyczny drewniany, w formie balkoniku na dwóch słupach. Szeroki otwór chóru wypełniony prospektem organowym. Balkon wybrzuszony, osadzony na wydatnym półwałku zwieńczony gzymsem, naroża i środek ujęte pilastrami, czoło z dwoma oprofilowanymi płycinami. W polu płycin i na pilastrze środkowym, na gzymsikach strunowe instrumenty muzyczne /para skrzypiec i lira/. Słupy chóru na cokolikach, o sfazowanych narożach, z gzymsikami w zwieńczeniu. Filary boczne na cokołach o mocno sfazowanych narożach, zwieńczone belkowaniem złożonym z profilowanej tenii, gładkiego fryzu i profilowanego simą gzymsu. Na gzymsie ornament z mocno uproszczonego akantu. Na sklepieniu w owalnych trzech polach, otoczonych uskrzydłonymi główkami figuralna polichromia, niezabytkowa. Wątki polichromii rozwinięte na ścianie chóru muzycznego, ścianie łuku tęczowego oraz na ścianach bocznych. Szwylunet zdobione pasami zgeometryzowanych sześciolistnych kwiatków. W całej nawie posadzka z płyt piaskowca ułożona w skośne pasy. Portal do kaplicy dwukolumnowy.
- Prezbiterium: dwuprzęsłowe, trójbocznie zamknięte, z posadzką z szarego piaskowca, nakryte sklepieniem krzyżowo-żebrowym z gurtami. Żebra spływają na stożkowe wsporniki. Klucze sklepien w formie kartuszy herbowych, z herbami Róza i Łabędź. Wysklepki gładkie, bez polichromii. Żebra profilowane, profil tworzy rodzaj ściętego grotu. Ściana pld. oraz pld. zamknięcie prezbiterium z oknami, półkoliście zwieńczonymi, rozglifionymi. Na środku ściany pld. ostrołuczny otwór drzwiowy do zakrystii, w węgarach z szarego piaskowca. Ściany pokryte w pełni polichromią figuralną. Żebra zdobione kolorowym, zgeometryzowanym ornamentem. Zakrystia - nakryta sklepieniem kolebkowym, z posadzką z piaskowca. W jej pld.-zach. narożniku spiralna klatka schodowa prowadząca do biblioteki i obejścia. Z niej także do skarbcza, nakrytego sklepieniem kolebkowym, z nieco niżej osadzoną posadzką, oświetlonego małym okienkiem. Biblioteka w spadku dachu nad zakrystią oświetlona okienkiem w elewacji wsch., z białą podłogą i tynkowanymi ścianami. Obejście w formie wąskiego korytarza biegnącego wzdłuż pld. ściany nawy, w skarpach półkoliście zwieńczone przejścia. W przebiaciach półkoliste nisze, z rzeźbą. Między skarpami, w ściankach, po obu str. okna do nawy i na zewnątrz. W miejscach tych także klęczniki. Na całej długości białe, deskowe podłogi. Obejście kończy się dużym pomieszczeniem nakrytym sklepieniem kolebkowo-krzyżowym, z białą podłogą, otwartym na chór muzyczny i na łącznik z klasztorem. Chór muzyczny nakryty sklepieniem kolebkowo-krzyżowym z deskową podłogą, otwarty półkolistą arkadą na nawę, oświetlony oknem w elewacji zach.. Analogiczne pomieszczenie nad chórem muzycznym, oświetlone trzema oknami, z dzwonami. Pomieszczenia łączy spiralna klatka schodowa przystawiona do zach. elewacji kościoła. Pod chórem knuchta. Kruchta - otwarta z dwóch stron /pld. i pld./ nakryta sklepieniem kolebkowym, z posadzką z płyt piaskowca. Z niej wejście główne do nawy.

c.d. opisu na wkładce nr 3.

Wkładkę założył: mgr Jan Maraśkiewicz VIII. 1990 r.
(imię, nazwisko, data)

Miejsce przechowywania negatywów: BBiDZ Tarnobrzeg



1. Miejscowość	2. Obiekt (nazwa jak w karcie)	3. Zawartość wkładki (nazwa obiektu lub materiału uzupełniającego)
KUROZWĘKI	Kościół paraf. p.w. Wniebowzięcia NMP	opis, fotografie, plany

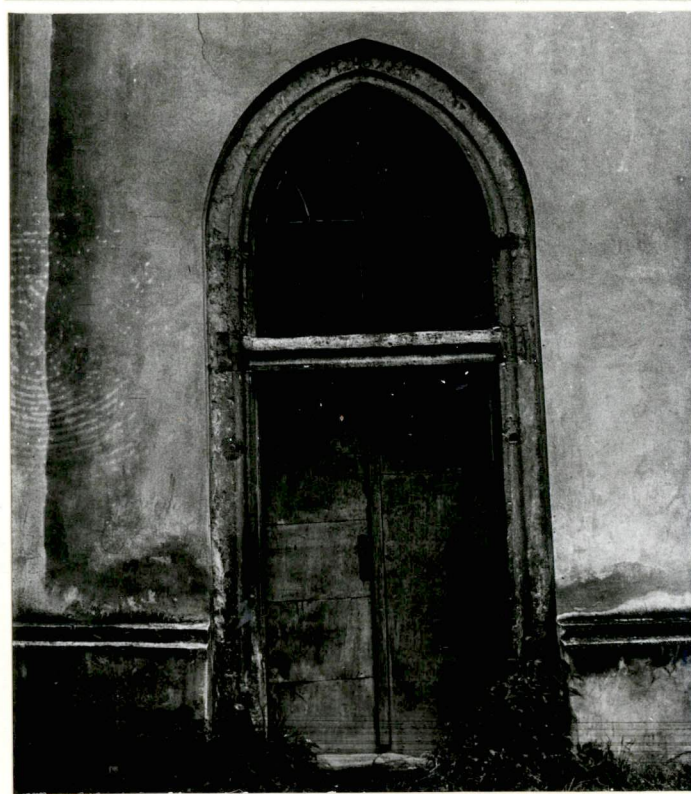
c.d. opisu:

KAPLICA - Pięciu Ran Chrystusa - z wejściem z nawy podkreślonym rozbudowanym portalem. Nakryta kopułą na pedentywach z latarnią. Ściany zwieńczone pełnym belkowaniem. Ściany opracowane analogicznie, na środku uskokowe cofnięcie ściany. Przy nim i przy narożach pilastry kierujące belkowanie. Belkowanie składa się z gładkiego tynku, trójdzielnego architravu oraz mocno profilowanego i wyładowanego gzymsu z kroksztynami. W uskoku pld. ściany kolumnowy ołtarz. Podniebienie kopuły, żagielki ogzymsowane. Gzyms osadzenia podniebienia mocno profilowany i wyładowany. Między żagielkami półkolistą ścianą z rozglifionym, półkoliście zwieńczonym oknem. Okno w profilowanej opasce, grify podzielone na pola z rozetami. W żaglach cztery postacie z koszami owoców na głowach. Podniebienie kopuły pokryte sztukaterią, podzielone na osiem części, oddzielonych od siebie pionami z kwiatowych rozetek. Wokół latarni wieniec laurowy, niżej w linii pasów rozetek, uskrzydłone główki tworzące rodzaj wieńca. Każda z części podniebienia analogicznie opracowana, u dołu owalne pole /na polichromię?/ otoczone bogatym wieńcem z kwiatów róży, liści akantu. Nad nim mniejsze owalne otoczone gałązkami wawrzynu. Tarcze te z herbami: 1. Zadora /lanckorońskich/ w koronie zwakłej, 2. Korczak w mitrze książęcej, 3. Oksza bez korony, 4. Dąbrowa bez korony, 5. Gryf w mitrze, 6. Topór w koronie. W dwu pozostałych Lew i Stopa. Posadzka z płyt szarego piaskowca.

KAPLICA POPIELÓW - wejście oddzielne, z zewnątrz. Oświetlona dwoma oknami. Nakryta sklepieniem gwiazdzistym. Posadzka z brązowej terrakoty. Ściany malowane na ugrowo. Wysklepki niebieskie na nich złote gwiazdeczki. Ołtarz na ścianie prezbiterium. Wejście do krypty w posadzce.

- Instalacje: elektryczna

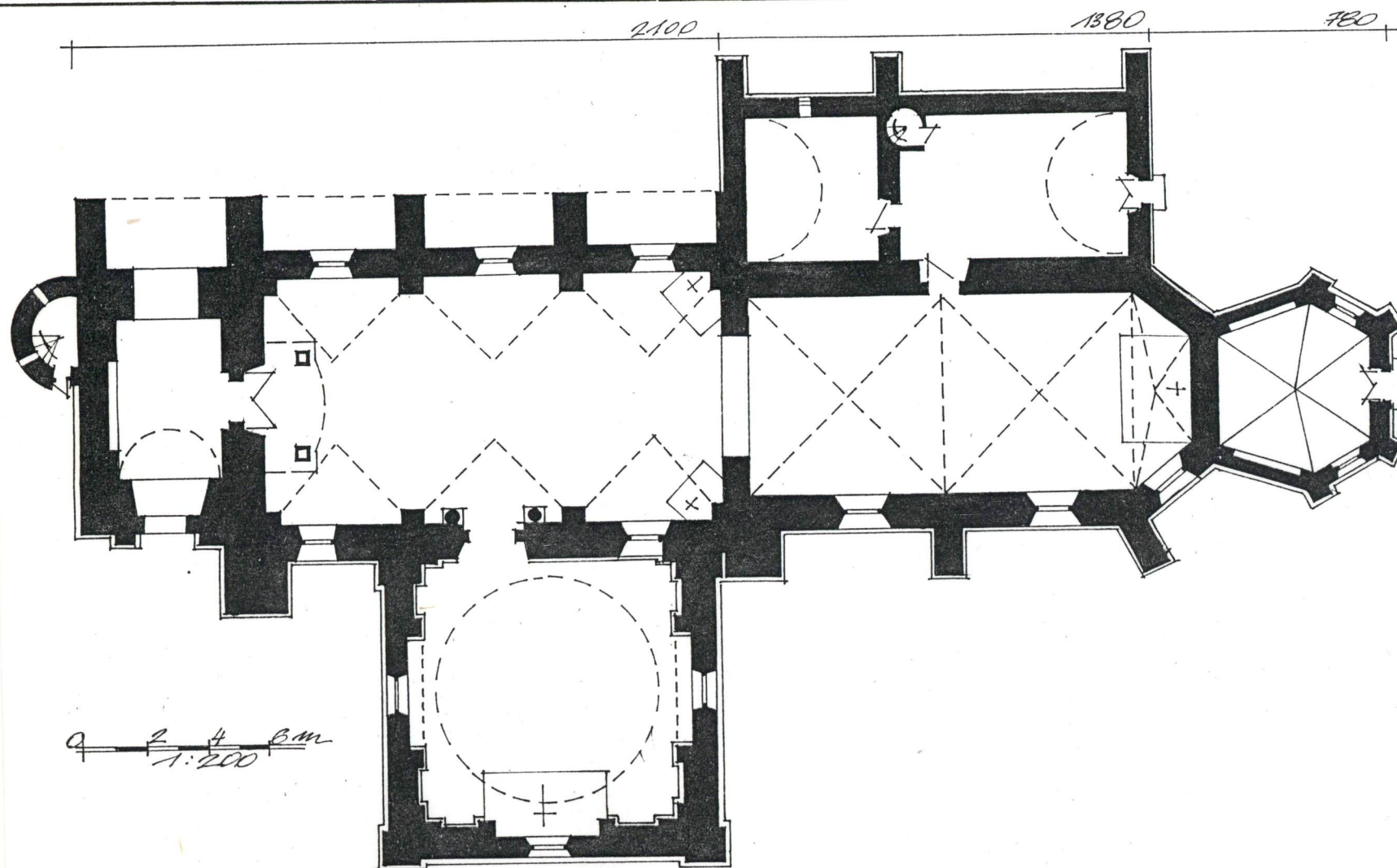




1. Miejscowość
KUROZWEKI

2. Obiekt (nazwa jak w karcie)
Koś, par.p.w. Wniebowzięcia
NMP

3. Zawartość wkładki (nazwa obiektu lub materiału uzupełniającego)
plany, fotografie



Wkładkę założył:

(imię, nazwisko, data)

Miejsce przechowywania negatywów:

