

A B C D E F G H I J K L Ł M N O P R S T U V W X Y Z

Nr 2867
ŚWIĘTOKRZYSKIE

1. Obiekt

KOŚCIÓŁ FILIALNY RZYM.-KAT. P.W. WSZYSTKICH ŚWIĘTYCH

2. Czas powstania

poł. XV, poł. XVI

3. Miejscowość

SZYDŁÓW

11. Zdjęcia, rzut, przekrój, sytuacja, orientacja

Fot. 1.



Fot. 2.



4. Adres

nr hipoteczny

5. Przynależność administracyjna

województwo

gmina SZYDŁÓW

pow. STASZÓW

6. Poprzednie nazwy miejscowości

7. Przynależność administracyjna
przed 1 VI 1975

województwo

powiat

8. Właściciel i jego adres

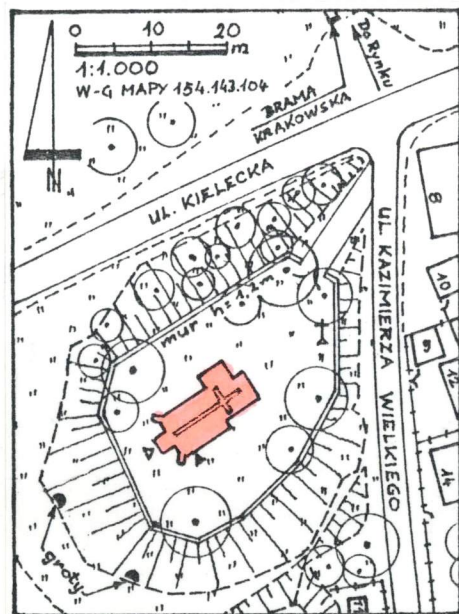
9. Użytkownik i jego adres

10. Rejestr zabytków

Nr 376 data 14.01.1952

483

18.04.1962



Fot. 1. Widok wraz z
otoczeniem od
strony północ-
nej /od strony
Bramy "Krakow-
skiej"/.

" 2. Elewacja połu-
dniowa.

Rzut przyziemia
na Wkładce Nr 1

13. Opis (sytuacja, materiał i konstrukcja, rzut, bryła, elewacje, wnętrze, wyposażenie, instalacje)

Kościół wolno stojący, bezwieżowy, jednokondygnacyjny i nie podpiwniczony, nie orientowany /prezbiterium w kierunku północno wschodnim/. Usytuowany na niewielkim wzgórzu i otoczony murem z bramą od strony północno wschodniej /od strony skrzyżowania ulic Kieleckiej i Kazimierza Wielkiego/. U podnóża zachodniej strony wzgórza dwie niewielkie jaskinie w tworzącej wzgórze, skale wapiennej.

MATERIAŁ I KONSTRUKCJA: Fundamenty - brak danych. Mury - z łamanego kamienia /szary piaskowiec/ obustronnie otynkowane. Tynki - gładkie, wewnętrzne wapienne, zewnętrzne cementowo wapienne /nowe/. Posadzki - kwadratowe i prostokątne płyty kamienne z szarego piaskowca łączone zaprawą wapienną. Schody - brak /dostęp na poddasze dostawianą drabiną/. Okna - drewniane krosnowe, pojedyncze. Drzwi - drewniane deskowe "w jodełkę" z okuciami. Stropy - drewniane, belkowe nagie. Nad zakrytą sklepienie ceglane kolebkowe. Dach - dwuspadowy, więźba drewniana krokwiowo płatwiowa, krycie gontami na łątach.

BRYŁA I RZUT: Bryła zwarta niesymetryczna. Kościół jednonawowy z wydzielonym niższym prezbiterium, kryte dachem dwuspadowym. Przy prezbiterium zakrystia nakryta dachem pulpitowym, wtapiającym się w połać dachu prezbiterium. Rzut zwarty niesymetryczny. Nawa główna prostokątna, oddzielona ścianą tęczową od węższego, prosto zamkniętego /prostokątnego/ prezbiterium, posiadającego posadzkę podwyższoną dwukrotnie o 1 stopień. Wejście od strony zachodniej przez otwartą kruchtę - podcień, nakrytą pulpitowo. Drugie wejście boczne od strony południowej.

ELEWACJE: Otynkowane tynkami gładkimi, okna bez opasek. Elewacja zachodnia szczytowa symetryczna, ujęta skośnymi narożnymi szkarpami. Na osi kruchta podcieniowa nakryta pulpitowo z trzech jej stron otwory wejściowe przesklepione łukami pełnymi. W szczycie dwa małe okienka poddasza, prostokątne. Elewacja południowa dwuczęściowa, niesymetryczna. Z lewej niesymetryczna trzyosiowa z narożną szkarpa, w przyziemiu przesklepione ostrołukiem wejście boczne, wyżej dwa rozglifione okna, lewe przesklepione łukiem pełnym, prawe łukiem eliptycznym. Z prawej cofnięta część dwuosiowa, niesymetryczna, z dwoma rozglifionymi oknami zamkniętymi od góry eliptycznie. Elewacja północna niesymetryczna trzyczęściowa, bez okien, z silnym ryzalitem dobudówki - zakrystii. Elewacja wschodnia niesymetryczna dwuczęściowa. Z lewej ściana zamknięcia prezbiterium, szczytowa, w jej zwieńczeniu przesklepiona łukiem pełnym blenda, w niej krucyfiks. Z prawej silnie cofnięta boczna ściana zakrystii z jednym prostokątnym oknem.

WYPOSAŻENIE: Dwa ostrołukowe portale gotyckie z szarego piaskowca. Wewnątrz późno gotyckie polichromie ściennie, dwie mensy ołtarzy bocznych murowane z ciosów piaskowcowych, dwie drewniane, polichromowane figury nn świętych, mała kamienna kropielnica przy wejściu bocznym. Na elewacji wschodniej krucyfiks z

12. Autorzy, historia obiektu, określenia stylu

Brak danych o autorze i czasie budowy. Prawdopodobnie /w-g Katalogu Zabytków Sztuki w Polsce, T. Maszczyńskiego i L. Kozakiewicza/ zbudowany w początkach XV w. w miejscu wcześniejszego, drewnianego. Natomiast w-g B. Arendarskiej jest to kościół romański powstały w XII wieku a w XV w. odbudowany przez /być może/ nadwornego architekta króla Kazimierza Wielkiego, Wacława z Tęczyna. Przypuszczalnie zachodzi tu pomyłka przez pomieszanie historii kościoła tego z kościołem parafialnym w Szydłowie. Obecny stan wskazuje, iż jest to budowla późno gotycka, zatem prawdopodobnie właściwym jest określanie czasu budowy na XV wiek. Według legendy, kościół powstał na wzgórzu, będącym pierwotnie siedzibą zbójnika Szydły, ukrywającego się w zachowanych jaskiniach. Prawdopodobnie wzgórze kościoła było miejscem przedlokacyjnego grodziska.

Kościół odnawiany w połowie XVI w. o czym świadczą nazwiska z datami, wyrzeźbione w tynku ściany tęczowej i ścian prezbiterium /w 1994 r. nie odnaleziono/.

Kościół zniszczony pożarami około 1630 r. i w 1742 r., odnowiony i otynkowany na nowo wewnątrz w 1836 r., przy czym zniszczono gotycką polichromię ścian.

W czasie działań wojennych w 1994² r. spalony w wyniku działań Armii Czerwonej.

Kościół wolno stojący, bezwieżowy, późno gotycki.

...kamienia nieopiecznia przy...
...postacia Chrystusa Ukrzyżowanego z dr. końca XIX w. Nieodnaleziono żadnych w...
...tynku wnętrza, inskrypcji. Na ścianie zakrystii prostokątne epitafium z XVII
w. W przejściu z prezbiterium do zakrystii piaskowcowy portal ostrołukowy z
gzymsem.

INSTALACJE: Brak. Pozostałości instalacji elektrycznej.

14. Kubatura 1.029,2 m ³ łącznie.	15. Powierzchnia użytkowa 121,8 m ² bez poddasza.	16. Przeznaczenie pierwotne Kościół filialny rzym.-kat.	17. Użytkowanie obecne Dom pogrzebowy kościoła parafialnego.
18. Prace budowlane i konserwatorskie, ich przebieg i dokumentacja 1948 - 1958 - Odbudowa kościoła po pożarze w 1944 r. Wykonanie nowego dachu i zadaszeń zakrystii i podcieniowej kruchty. 1965 - 1970 - Zdjęcie warstw nowszych tynków z poli- chromii wnętrza. 1979 r. - Zainstalowanie prowizorycznego, drewnianego stropu nad nawą gąówną i prezbiterium.		19. Stan zachowania (fundamenty, ściany zewnętrzne, ściany wewnętrzne, sklepienia, stropy, konstrukcje dachowe, pokrycie dachu, wyposażenie i instalacje) Ogólny stan techniczny kościoła - dostateczny. Kościół zabezpieczony, jednak zaniedbany, użytkowany jedynie okazjonalnie jako kaplica pogrzebowa i magazyn parafial- ny. Fundamenty - brak danych. Mury - brak większych, widocznych zniszczeń. Tynki - kompletne. Tynki wnętrza odkute z warstw XIX-to wiecznych dla odsłonięcia polichromii. Podłogi i posadzki - Miejscowe ubytki eksploatacyjne. Schody - brak. Sklepienia i sufity - kompletne, bez widocznych znisz- czeń czy uszkodzeń. Stolarka okienna i drzwiowa - kompletna, z licznymi dro- bnymi uszkodzeniami. Oszklenie kompletne. Dach - kompletny, brak widocznych uszkodzeń więźby i po- krycia, brak śladów przecieków. Instalacje - zdewastowana instalacja elektryczna. Wyposażenie - Ogólnie silnie zaniedbane, ze śladami de- wastacji. W szczególności złym stanie znajdują się dwa gotyckie zewnętrzne portale, mensy ołtarzowe i dwie figury na świętych /bez atrybutów/. Odsłonięte poli- chromie ścian wnętrza zniszczone w ok. 50 %.	
		20. Najpilniejsze postulaty konserwatorskie Konieczne zabezpieczenie piaskowcowych, gotyckich porta- li zewnętrznych. Wskazane rozważenie możliwości rekons- trukcji gotyckich polichromii wewnątrz oraz zmianę formy użytkowania kościoła, obecnie niemal nie wykorzystywa- nego. Proponuje się adaptację do formy muzealnej - np. muzeum sztuki sakralnej.	

21. Akta archiwalne (rodzaj akt, numer i miejsce przechowywania)

- Plan miasta Szydłowa z 1823 r. /rys. Potocki/. Z: AP Radom, sygn. Kart 3/102a.
- J. Żukowski - Kościół Wszystkich Świętych - inwentaryzacja pomiarowa. 1946 . Z: PSOZ Kielce, sygn. KXF - 1

22. Biblioteka

- Katalog Zabytków Sztuki w Polsce. T. III woj. kieleckie, zesz. 3 pow. Busko. Warszawa 1957, str. 76 - 77.
- Szydłów. Studium hist.-urb. do planu zagospod. miasta. Cz.1/Historia/L.Kozakiewicz, cz.2/Katalog/B.Kutrzebianka i /Uzupełnienia Katalogu/P.Gartkiewicz, cz.3/Wniośki konserwatorskie/P.Gartkiewicz, cz.4/Kartografia/P.Gartkiewicz, cz.5/Fotografie/W.Podlewski. Warszawa 1958, maszynopis. Z: PSOZ Kielce, sygn. U 1/I.
- T. Maszczyński - Szydłów. Kielce 1966.
- B. Arendarska - Stary Szydłów w fotografii. Staszów 1993.
- Pr. zbior. - Szydłów. Studium hist.-urb. do planu zagospod. miasta. Cz. II - Teka fotografii z 1957 r. Warszawa 1958. Z: PSOZ Kielce, sygn U 1/II.

23. Źródła ikonograficzne i fotografia (rodzaj, miejsce przechowywania, sygnatury)

- K. Stronczyński - Opisy zabytków starożytności w gub. radomskiej ... 1950 r. Atlas I, tabl. 45. Rękopis w Bibliotece Uniw. W-skiego. Gabinet Rycin.
- T. Maszczyński - Szydłów. Kielce 1966.
- B. Arendarska - Stary Szydłów w fotografii. Staszów 1993.

24. Uwagi różne Nie odnaleziono wymienionych w 1957 r. /Katalog Zabytków ... str. 77/: rytych w tynku inskrypcji z XVI w., rzeźby anioła /wczesny barok/, rzeźby Św. Jana Nepomucena /XVIII w./, i Św. Jerzego /XVIII w./.

25. Opracował

tekst

mgr inż. Zbigniew M. Łabecki

1994-12-02

imię, nazwisko, data, podpis

plany, rysunki

mgr.inż.arch. Anna Broniewska

imię, nazwisko, data, podpis

zdjęcia fotogr.

mgr inż. Zbigniew M. Łabecki

1994-12-02

imię, nazwisko, data, podpis

miejsce przechowywania negatywów

PDK "ANTIQUA" Bytom

KARTA PO WYPEŁNIENIU PODLEGA OCHRONIE NA PODSTAWIE PRZEPISÓW PRAWA AUTORSKIEGO

26. Adnotacje o inspekcjach, informacje o zmianach (daty, imiona i nazwiska wypełniających)

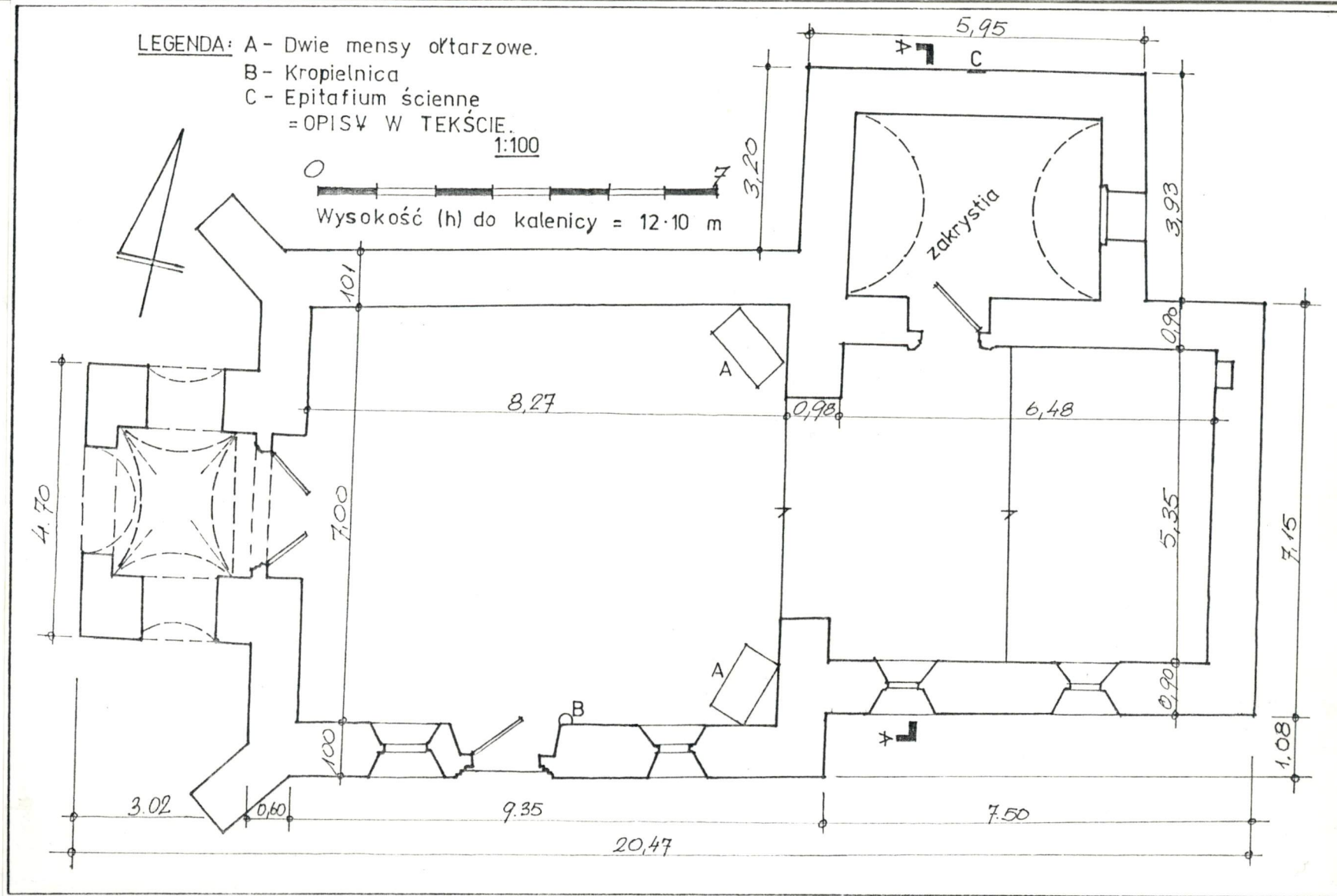
27. Załączniki

1. Wkładka Nr 1 - Rzut, przekrój, archiwalia.
2. Wkładka Nr 2 - Archiwalia, fotografie.
3. Wkładka Nr 3 - Fotografie.

1. Miejscowość SZYDŁÓW
ul. Kazimierza Wielkiego

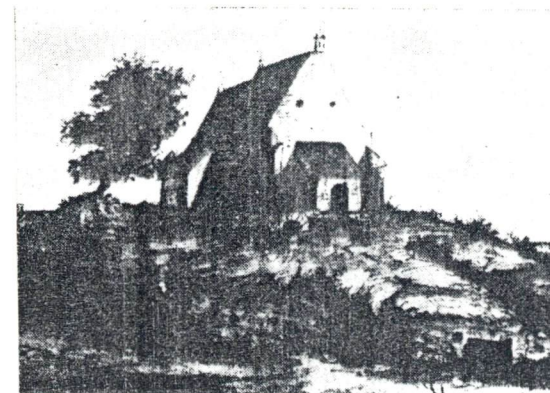
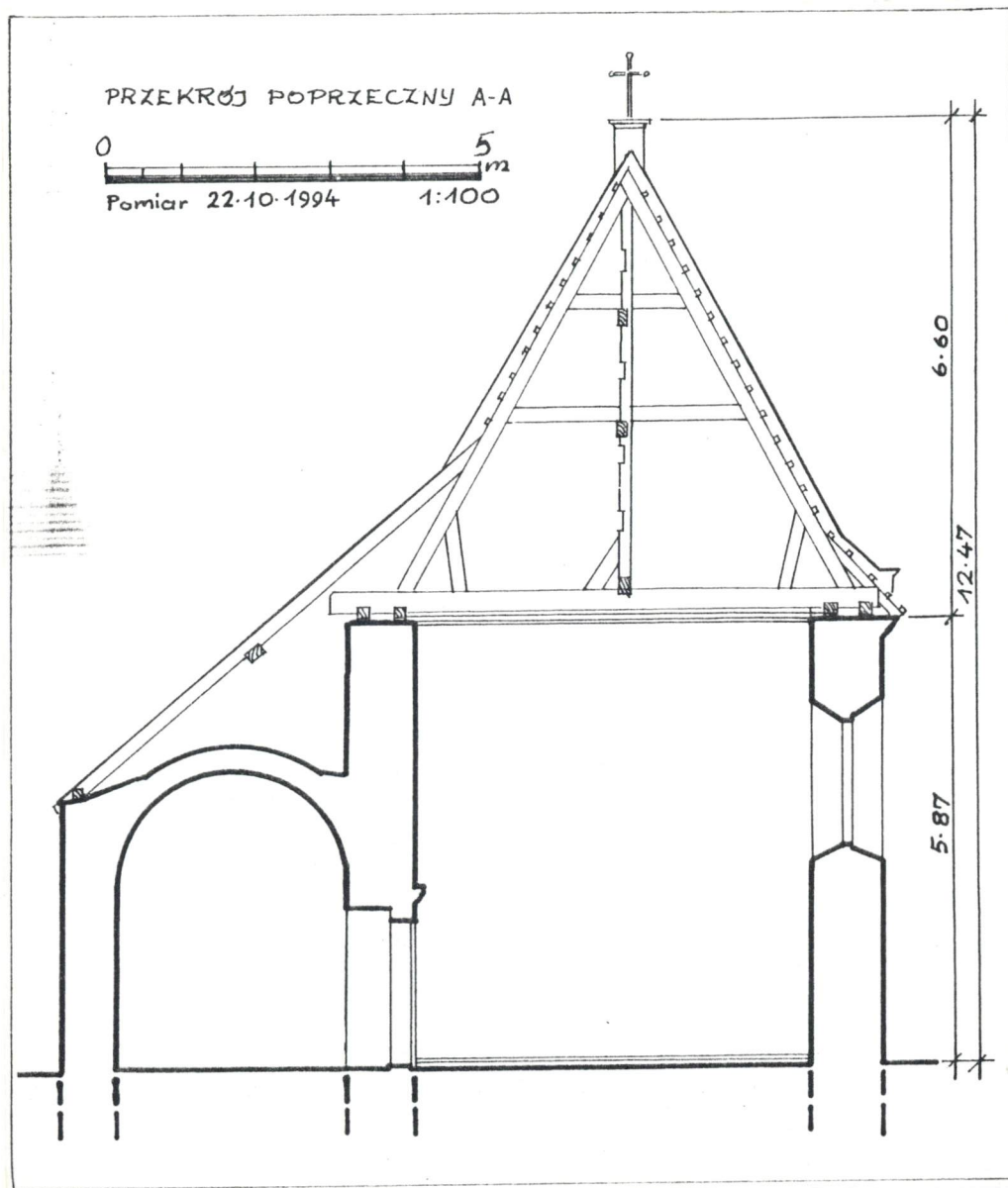
2. Obiekt (nazwa jak w karcie)
KOŚCIÓŁ FILIALNY RYM.-
KAT.P.W.WSZYSTK.SWIĘTYCH

3. Zawartość wkładki (nazwa obiektu lub materiału uzupełniającego)
Rzut przyziemia, przekrój, archiwalia.



Wkładkę założył: mgr inż. Zbigniew M. Łabecki 1994 -12- 02
(imię, nazwisko, data)

Miejsce przechowywania negatywów: PRACOWNIA DOKUMENTACJI KONSERWATORSKIEJ "ANTIQUA"
Z-d Poligr. Jan Jasiński W-wa, ul. Wolna 13, tel. 12-43-83
41-808 Bytom, ul. Nickla Nr 27



Najstarszy znany widok kościoła z lat 1844 - 1848. Reprodukacja rysunku z: "Album Stronczyńskiego" Atl. I tabl. 45.

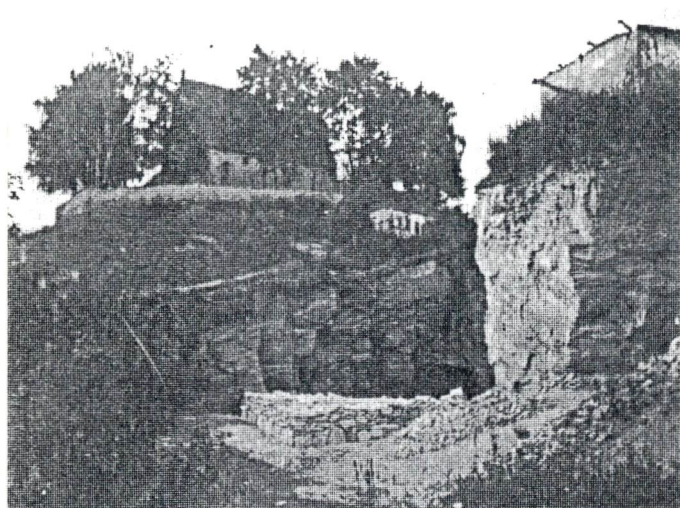


Kościół w panoramie miasta, widok od strony zachodniej. Reprodukacja rysunku z: "Kłosa" 1869. Z prawej widok kościoła.

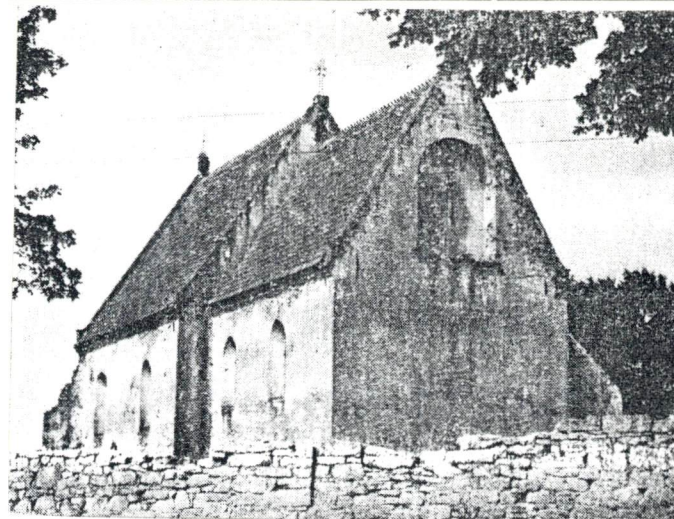
1. Miejscowość SZYDŁÓW
ul. Kazimierza Wielkiego

2. Obiekt (nazwa jak w karcie)
KOŚCIÓŁ FILIALNY RZYM.-
KAT.P.W. WSZYSTK. ŚWIĘTYCH

3. Zawartość wkładki (nazwa obiektu lub materiału uzupełniającego)
Archiwalia, fotografie.



Reprodukcja fotografii z 1936 r.
z: B. Arendarska /op.cit./ s. 12.



Reprodukcja fotografii z 1965 r. z:
T. Maszczyński /op.cit./ str. bez nr.



Fot. 3.

Fot. 3. Widok kościoła wraz z otoczeniem od strony północno zachodniej /od ul. Kieleckiej/. Z prawej zabudowa ul. Kazimierza Wielkiego.

" 4. Widok kościoła wraz z otoczeniem od strony południowo zachodniej. U podnóża stoku jedna z dwóch grot, w których w-g legendy zamieszkiwał zbójnik Szymbark.

Fot. 4.



Wkładkę założył: mgr inż. Zbigniew M. Łabecki 1994-12-02
(imię, nazwisko, data)

Miejsce przechowywania negatywów: PRACOWNIA
DOKUMENTACJI KONSERWATORSKICH

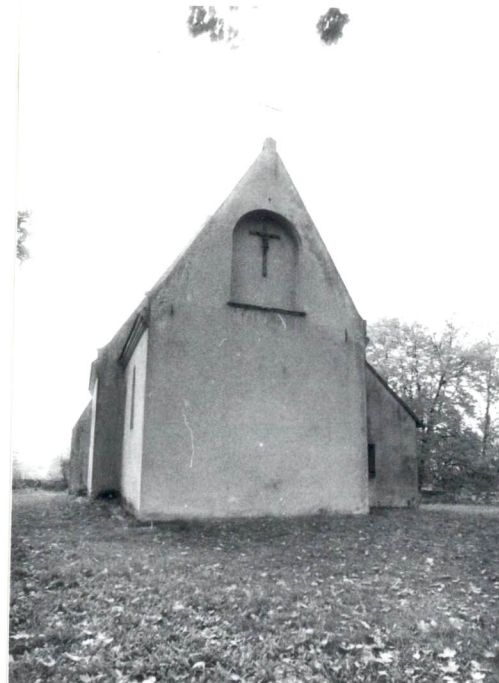
Z-d Poligr. Jan Jasiński W-wa, ul. Wolna 13, tel. 12-43-83
41-808 Bytom, ul. Nickla Nr 27



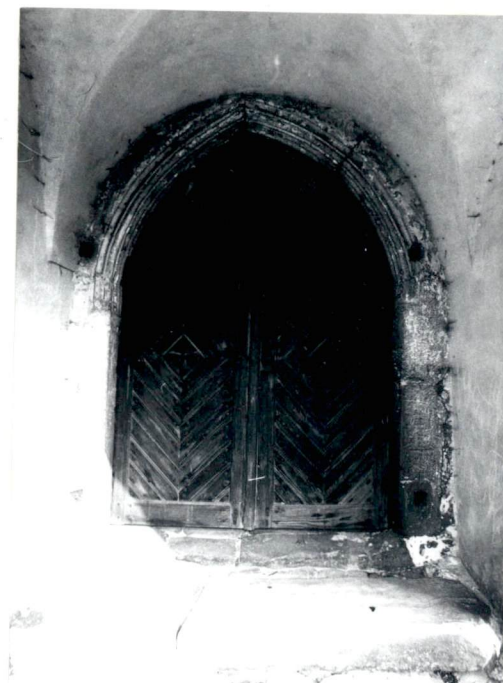
Fot. 5.



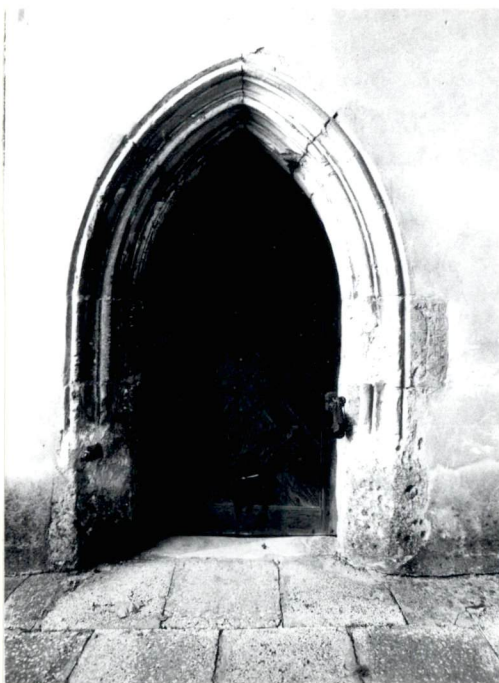
Fot. 6.



Fot. 7.



Fot. 8.



Fot. 9.

Fot. 10.

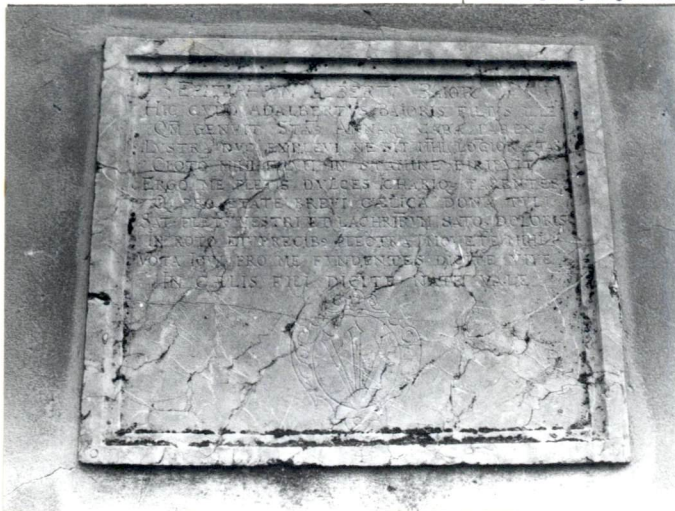


- Fot. 5. Elewacja zachodnia z wejściem głównym.
 " 6. Widok od strony północnej.
 " 7. Elewacja wschodnia.
 " 8. Wejście główne w podcieniowej kruchcie od strony zachodniej z gotyckim portalem z szarego piaskowca.
 " 9. Gotycki portal z szarego piaskowca wejścia bocznego /od strony południowej/.
 " 10. Elewacja północna, widok od strony północno zachodniej.

1. Miejscowość S Z Y D Ł Ó W
ul. Kazimierza Wielkiego

2. Obiekt (nazwa jak w karcie)
KOŚCIÓŁ FILIALNY RZYM.-
KAT.P.W.WSZYSTK.SWIĘTYCH

3. Zawartość wkładki (nazwa obiektu lub materiału uzupełniającego)
Fotografie /wyposażenie/.



Fot. 11.



Fot. 12.



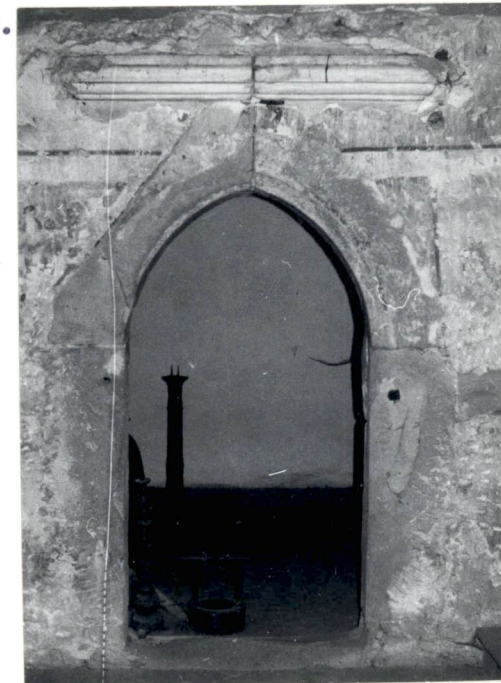
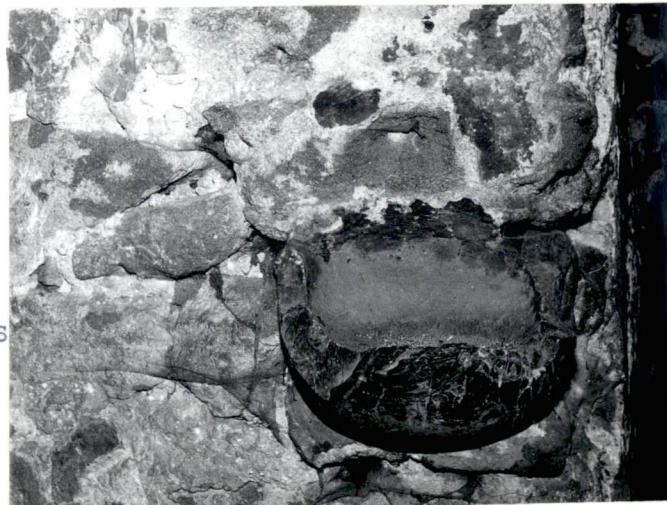
Fot. 13.

Fot. 15.

Fot. 11. Epitafium ściennie Wojciecha Bajora
/XVIII w./ na północnej ścianie zakrystii.

- " 12. Mensa prawego bocznego ołtarza w nawie głównej /XVIII w./.
- " 13. Mensa lewego bocznego ołtarza w nawie głównej /XVIII w./.
- " 14. Kropielnica przy wejściu bocznym /XVII w. - ?/.
- " 15. Portal kamienny /szary piaskowiec/ wejścia do zakrystii w prezbiterium /XVI w. - ?/, nad nim stiukowy gzyms /XVIII w./.

Fot. 14.

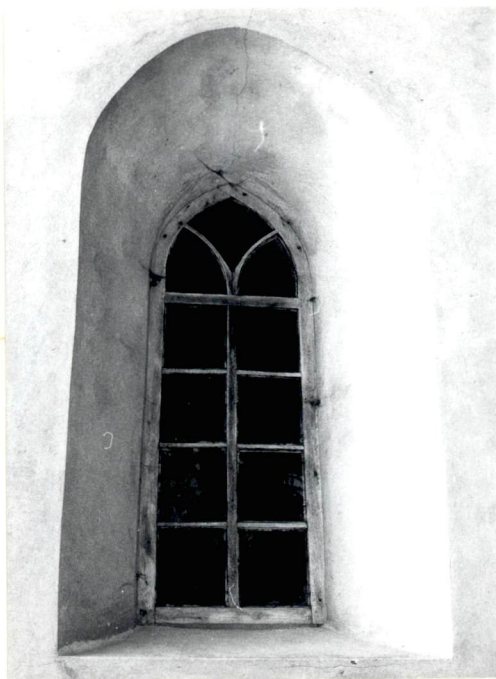


Wkładkę założył: mgr inż. Zbigniew M. Łabecki 1994-12-02
(imię, nazwisko, data)

Miejsce przechowywania negatywów:

Z-d Poligr. Jan Jasiński W-wa, ul. Wolna 13, tel. 12-43-83

PRACOWNIA
DOKUMENTACJI KONSERWATORSKICH
ANTIQUA
41-900 Bytom, ul. Nickla Nr 27



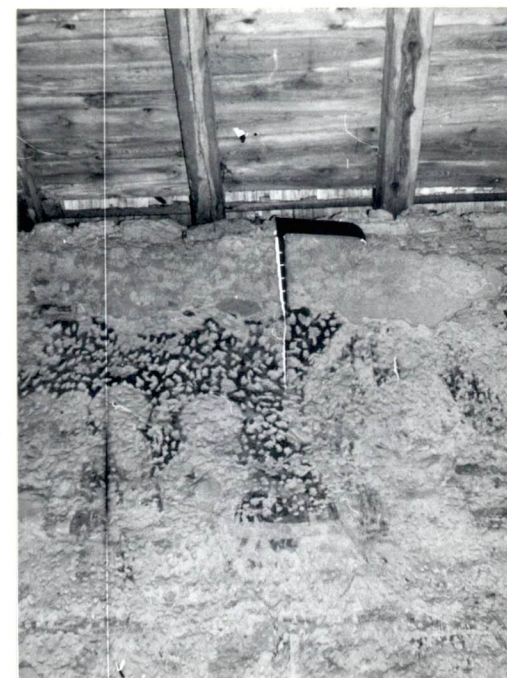
Fot. 16.



Fot. 17.



Fot. 18.



Fot. 19.

Fot. 20.



Fot. 21.



- Fot. 16. Okno południowej ściany
prezbiterium od zewnątrz.
- " 17 i 18. Dwie drewniane i po-
lichromowane rzeźby świę-
tych /bez atrybutów/.
- " 19. Nawa główna, fragment go-
tyckiej polichromii ścien-
nej i nowego stropu.
- " 20. Fragment gotyckiej poli-
chromii ściennej w prez-
biterium.
- " 21. Fragment muru kościelnego
z bramą.