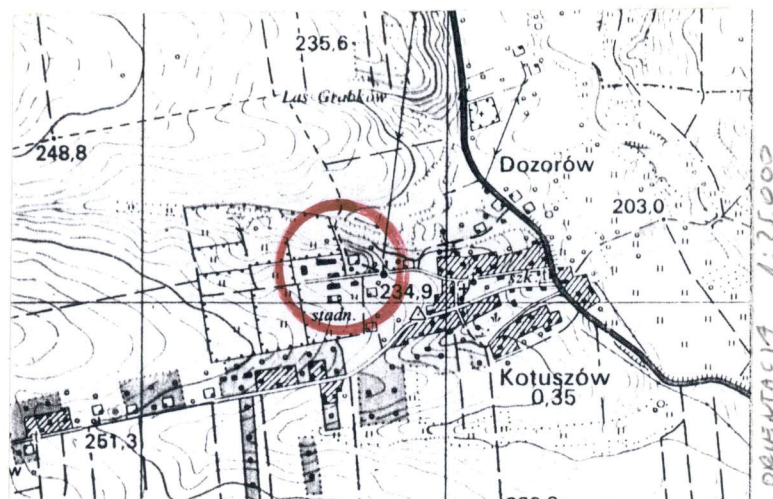


1. Obiekt 392

ZESPÓŁ FOLWARCZNY

2. Czas powstania  
poł. XIX.w -  
1985

3. Miejscowość  
KOTUSZÓW



4. Adres KUROSZEKI 28-251

nr hipoteczny .....

5. Przynależność administracyjna  
Szydłów

województwo .....

gmina kieleckie

pow. STASZÓW

6. Poprzednie nazwy miejscowości  
Kotuszów

7. Przynależność administracyjna  
przed 1 VI 1975

Busko-Zdrój

województwo .....

powiat kieleckie

8. Właściciel i jego adres  
Państwowa Stadnina Koni  
w Kurozwekach

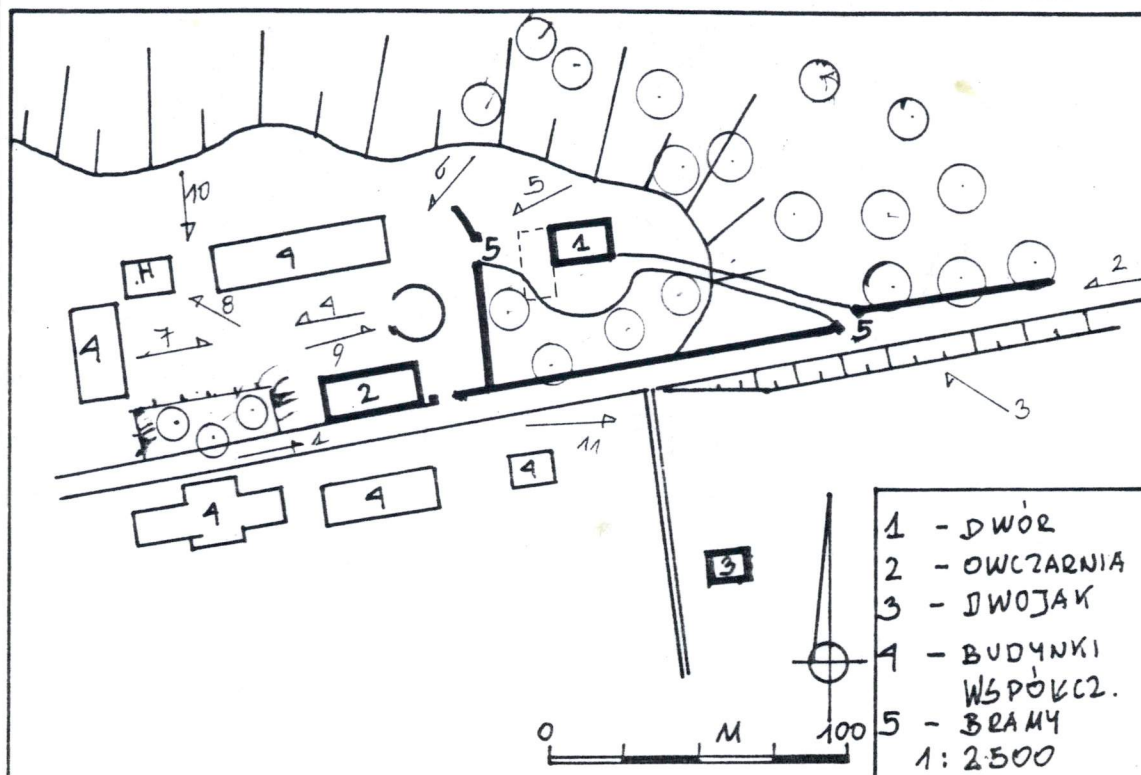
9. Użytkownik i jego adres

Państwowa Stadnina Koni  
w Kurozwekach

10. Rejestr zabytków

Nr ..... data .....

FOT. 1





12. Autorzy, historia obiektu, określenia stylu

Kotuszów należał w wieku XVIII do rozległych Dóbr Staszowskich pozostających 1772 w rękach Augusta Alexandra Czartoryskiego, od 1811 Alexandry Lubomirskiej oraz Potockich z Łańcuta, i drogą koligacji przeszedł 1897 w ręce Macieja Radły.

Dwór pełnił rolę siedziby ziemiańskiej tylko przejściowo, głównie zamieszkiwany był przez administratorów i oficjalistów. Akta ubezpieczeniowe z 1847 roku wymieniają szereg zabudowań należących wówczas do hr. Adama Potockiego: 2 drewniane stodoły, folwark murowany, spichlerz, 2 domy mieszkalne, "szkółkę" murowaną i stajenkę, dom dla oficjalistów oraz dużą postawioną w czworobok owczarnię i stajnię konstrukcji słupowej.

W okresie międzywojennym dwór, wówczas znacznie większy zamieszkiwany był przez zarządców majątku, bywał w nim również Stefan Żeromski.

Po 1945 r. majątek został przejęty przez państwo, zabudowania zniszczone w czasie wojny i opuszczone. Po czym w latach 50. utworzono w nim filię stadniny koni arabskich w Kurozwękach.

c.d. wkładka 1

13. Opis, sytuacja, materiał i konstrukcja, rzut, bryła, elewacje, wnętrze, wyposażenie, instalacje)

**SYTUACJA:** Kotuszów jest niewielką wsią leżącą 6 km na wschód od Szydłowa w terenie pofałdowanym, słabo zalesionym i otwierającym się ku pn na pasmo Łysogór. Zespół od pd oparty o szosę do Szydłowa, od wschodu o strumień i wież, od pn i zachodu otoczony polami.

**KOMPOZYCJA:** W chwili obecnej zespół składa się z trzech czytelnych części dość dokładnie nawiązujących do pierwotnego układu, i założonych po obu stronach drogi dojazdowej ginącej od zachodu w polach.

1. **Park i dwór** w pn-wschodniej części założenia, zajmujący płaskowyż i pn stok skarpy ponad strumieniem i otoczony od pd i zachodu murem z bramami: od wschodu wjazdową, od zachodu bramą na dziedziniec folwarczny.

2. **Folwark** zajmujący obrzeża dużego prostokątnego - niemal płaskiego dziedzińca na zachód od osi parku; otoczonego z trzech stron wolnostojącymi budynkami gospodarczymi i małą grupą drzew w od pd-zachodu, kryjącą placyk dla oglądających.

Od wschodu dziedziniec zamknięty jest starym murem ogrodzeniowym parku, przed którym owalne poidło dla koni.

3. **Część pd** oddzielona drogą dojazdową, mieszcząca dawniej małe osiedle przyfolwarczne, dzisiaj rozbudowane, zaś w części wschodniej nowy duży budynek stajenny, wiatę i garaże.

**Powiązania widokowe:** zespół dobrze eksponowany w widoku od zachodu i pn oraz połączony wzdłuż osi drogi dojazdowej z dominantą kościoła pośród zabudowy wsi. Wewnętrzne powiązania widokowe związane głównie z ciągami komunikacyjnymi z dominantą dworu w części parkowej i nowych dużych stajni w części gospodarczej.

**FOLWARK:** Pośród starych zabudowań folwarcznych zachowana częściowo owczarnia i dwór, budynek mieszkalny i mur ogrodzeniowy. Wystawione z łomu kaniennego i cegły na zaprawie wapiennej, tynkowane obustronnie /za wyjątkiem muru/. Więźby dachowe nowe drewniane, otwarte stolcowe. W dworze stropy kryte. Posadzki betonowe i glinobite. Stolarka nowa bez wartości zabytkowych.

Budynki współczesne o formach historyzujących, murowane z cegły i pustaków cementowych, tynkowane. Więźby drewniane stolcowe otwarte. Instalacje elektryczna, wodociągowa, odgromowa.

<p>14. Kubatura</p> <p>w kartach szczegółowych</p>	<p>15. Powierzchnia użytkowa</p> <p>całość - 3 ha park - 1ha</p>	<p>16. Przeznaczenie pierwotne</p> <p>folwark ogólnorolny</p>	<p>17. Użytkowanie obecne</p> <p>stadnina koni arabskich</p>
<p>18. Prace budowlane i konserwatorskie, ich przebieg i dokumentacja</p> <p>Dwór i owczarnia rekonstruowane w latach 50.</p>		<p>19. Stan zachowania (fundamenty, ściany zewnętrzne, ściany wewnętrzne, sklepienia, stropy, konstrukcje dachowe, pokrycie dachu, wyposażenie i instalacje)</p> <p>Ze starego założenia zachowane ogólne granice, park, część dworu, ogrodzenie murowane przy parku i kamienne bramki, układ drożny i powiązania widokowe. Stan techniczny wszystkich budynków bez zarzutu</p> <p>20. Najpilniejsze postulaty konserwatorskie</p> <p>Stan techniczny budynków dobry.</p>	

21. Akta archiwalne (rodzaj akt, numer i miejsce przechowywania)

Akta Dyrekcji Ubezpieczeń, WAP Kielce: Kotuszów 1847-51  
sygn. 1362

22. Bibliografia

23. Źródło ikonograficzne i fotografia (rodzaj, miejsce przechowywania, sygnatury)

24. Uwagi różne

25. Opracował

tekst ..... Krzysztof Myśliński X 1995 *ZH*  
imię, nazwisko, data, podpis  
plany, rysunki ..... Krzysztof Myśliński X 1995 *ZH*  
imię, nazwisko, data, podpis  
zdjęcia fotogr. .... Krzysztof Myśliński X 1995 *ZH*  
imię, nazwisko, data, podpis  
miejsce przechowywania negatywów ..... Muzeum Rolnictwa w Szreniawie

Karta po wypełnieniu podlega ochronie na podstawie przepisów prawa autorskiego

26. Adnotacje o inspekcjach, informacje o zmianach (daty, imiona i nazwisko wypełniających)

27. Załączniki

3 WKADY 1



1. Miejscowość Kotuszów	2. Obiekt ( nazwa jak w karcie) Zespół folwarczny	3. Zawartość wkładki ( nazwa obiektu lub materiału uzupełniającego ) opis - ciąg dalszy p.12
----------------------------	--	---

Ruinę dworu częściowo odbudowano, mury owczarni nakryto nowym dachem i urządzono w nim pierwszą stajnię, następnie wzniesiono budynek stajni ogierków i stajnię zarodową, w 1974 wystawiono wiatę obecnie mieszczącą żrebiętnik, przebudowano też pozostałości dwojaka na pd od dziedzińca i wystawiono dalsze nowe budynki mieszkalne. W czasie prac remontowych odkopano fundamenty pd skrzydła dworu oraz budynku gospodarczego w rejonie obecnego poidła dla koni - być może stodoły stojącej w osi dziedzińca. Rozbudowano także mur ogrodzeniowy od strony parku. W 1964 wzniesiono stajnię dla koni sportowych i jałówek. Około 1980 r. urządzono miejsce do obserwowania koni na przedłużeniu owczarni od zachodu. W tej formie obiekt przetrwał do dzisiaj. Brak archiwaliów i małoskalowych przekazów kartograficznych uniemożliwia odtworzenia pierwotnego układu tego niewielkiego zespołu.

W chwili obecnej zespół stanowi przykład dobrze pojętego starannego gospodarowania zarówno w obrębie obejścia, jak 150 ha gruntów przynależnych do stadniny.

Krzysztof Myśliński X 1995

Wkładkę założył: .....  
(imię, nazwisko, data)

Miejsce przechowywania negatywów: .....

WKŁADKA DO KARTY EWIDENCYJNEJ ZABYTKÓW ARCHITEKTURY I BUDOWNICTWA  
KOTUSZÓW ZESPÓŁ FOLWARCZNY DOKUMENTACJA FOTOGRAFICZNA - SPIS

SPIS ZDJĘĆ:

1. Droga dojazdowa od wsi
2. Główna droga folwarczna i mur ogrodzeniowy
3. Główna brama wjazdowa i dwór /1/
4. Dziedziniec gospodarczy - widok od dworu
5. Dawna brama wjazdowa na dziedziniec
6. Widok ogólny nowej części zespołu
7. Widok od dziedzińca na dwór i park
8. Wiata ob.stajnia dla źrebiąt
9. Poidło dla koni na miejscu d.stodoły
10. Nowa stajnia w pd-zach. części zespołu
11. Widok od folwarku na wieś



1.



2.



4.





5.



6.



7.



8.

WKLADKA DO KARTY EWIDENCYJNEJ ZABYTKOW ARCHITEKTURY I BUDOWNICTWA  
KOTUSZÓW

ZESPÓŁ FOLWARCZNY

DOKUMENTACJA FOTOGRAFICZNA



9.



10.

11.



Krzysztof Myśliński X 95  
neg. Muzeum Rolnictwa Szreniawa