

A B C D E F G H I J K L Ł M N O P R S T U V W X Y Z Nr 2847

1. Obiekt 371

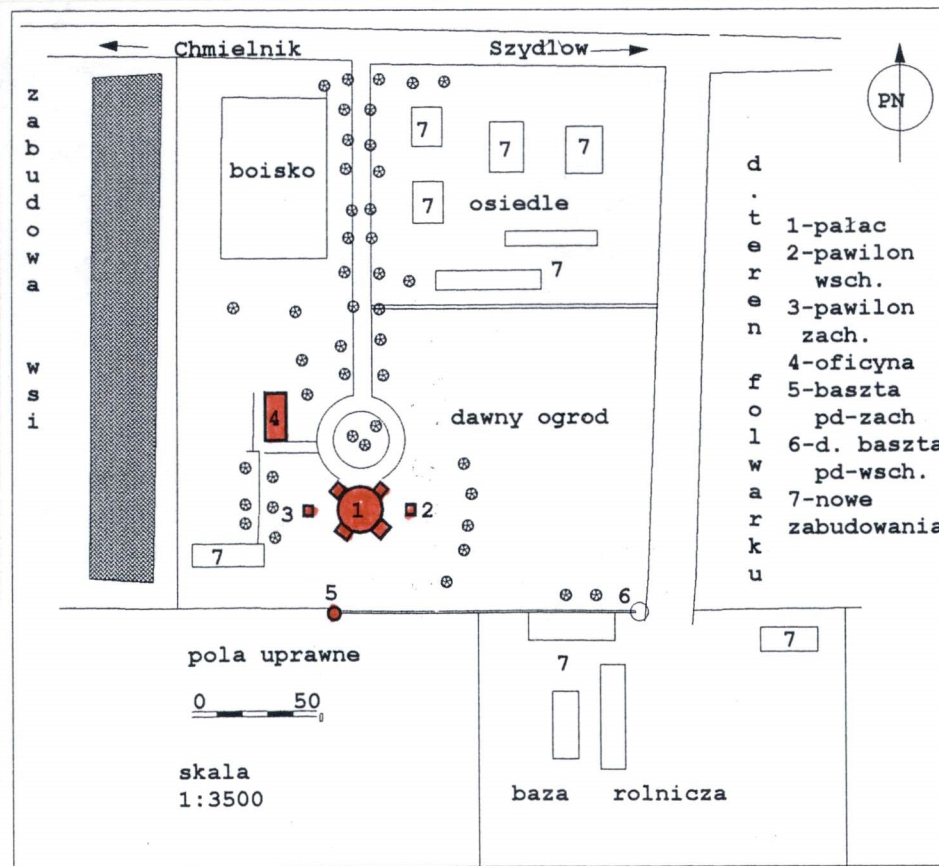
ZESPÓŁ PALACOWY - karta zespołu

2. Czas powstania

ok. 1740-1975 r.

3. Miejscowość

GRABKI DUŻE



4. Adres Grabki Duże
28-125 Szydłów
nr hipoteczny

5. Przynależność administracyjna

województwo kieleckie

gmina Szydłów pow. STASZÓW

6. Poprzednie nazwy miejscowości

Grabki Wielkie

7. Przynależność administracyjna przed 1 VI 1975

województwo kieleckie

powiat Busko-Zdrój

8. Właściciel i jego adres

zespół pałacowy i park: [redacted]

[redacted] WROCŁAW, ul. KATOWICKA 35/4

oficyna: Wspólnota mieszkańców zam. w miejscu: [redacted]

9. Użytkownik i jego adres

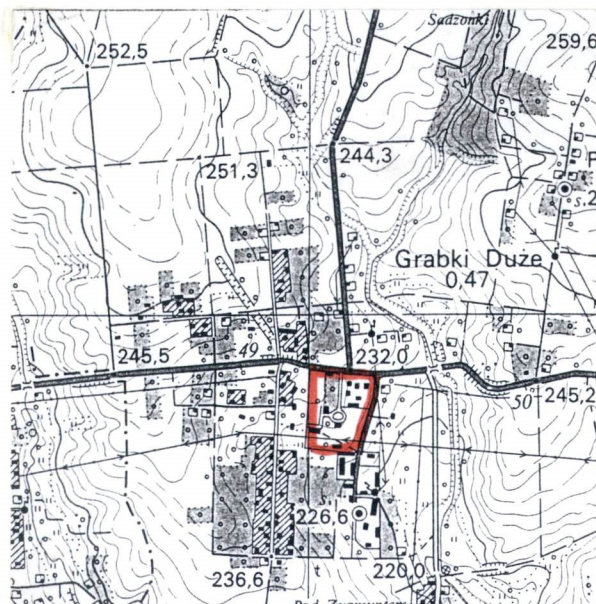
zespół pałacowy i park: [redacted]

oficyna: Wspólnota mieszkańców zam. w miejscu: [redacted]

10. Rejestr zabytków

Nr 105 z dn. 19 II 1966 r.

5 2 13.07.1946



Dobra ziemskie w Grabkach w 1689 w rękach Grabeckich, następnie Polanowskich, od których odkupione przez ks. Stefana Rupniewskiego, późniejszego biskupa łuckiego. Przypuszczalnie ok. 1730 Grabki przeszły w ręce jego bratanka Stanisława Rupniewskiego kasztelana małopolskiego. Stanisław wystawił krótko przed 1742 oryginalny późnobarokowy pałacyk z pawilonami wg proj. Franciszka Placidiego. W 1962 dobra odziedziczyła córka Stanisława Rupniewskiego - Marcjanna Przerembska. Przed 1809 połączono pałac i pawilony krytymi galeriami - rozebranymi w poł. XIX w.

W pocz. XIX w. dobra przechodzą do Załuskich, którzy wystawili w 1819 klasycystyczną oficynę; w końcu XIX w. stulecia Grabki przejęli Wysocy; ostatnim właścicielem - do 1945 - był inż. Henryk Wysocki. Całe założenie nieuleżało okres II wojny. W 1945 upaństwowione, cz. rozparcelowane, reszta przejęta przez gospodarstwo państwowe. Zabudowania pałacu i pawilonów oraz oficyny całkowicie zdewastowane, w stanie ruiny w 1953. Po tej dacie budynki przejęte przez miejscowy POM. Oficyna wyremontowana w 1954, pałac i pawilony odbudowane w 1962. W tym czasie całkowitej dewastacji, a następnie rozbiórce uległy pomocnicze zabudowania pałacowe oraz budynki folwarczne po wsch. i pd-wsch. stronie parku. W 1957 wystawiono dwa budynki mieszkalne wielorodzinne w pn-wsch. narożniku parku, w latach 1970-75 dwa następne budynki w tym samym rejonie.

W latach 70. zniknęły zabudowania folwarczne po wsch. stronie parku - teren zaorano i sprzedano. Wystawiono długi parterowy budynek po pd-zach. stronie parku. Do tego czasu całkowitemu zniszczeniu uległ drzewostan parkowy (za wyjątkiem alei dojazdowej), teren ogrodu po stronie wsch. pałacu; urządzono boisko sportowe w pn-zach. narożniku parku.

c.d.wkładka 1

SYTUACJA: Wieś położona na obszarze Niecki Nidziańskiej, na skraju Pogórza Szydłowskiego. Założenie na rozległym płaskim szczycie łagodnego fałdu opadającego ku wsch. i ograniczonego wzniesieniem, na którym dawniej las. Park z pałacem na płaskiej działce po pd stronie drogi z Chmielnika do Szydłowa odległego 4 km na wschód. Od pn szosa i luźne zabudowania, od wsch. teren d.folwarku i pojedyncze zabudowania, od pd sad i zabudowania d. POM-u, od zach. zatyłki zabudowy wiejskiej. Bryła dobrze eksponowana i widoczna w panoramie wsi zwłaszcza od pd i wsch.

KOMPOZYCJA: Pierwotne założenie przestrzenne złożone z dwóch głównych elementów przedzielonych dzisiaj drogą pn-pd do POM-u:

- w części zach. - zespół pałacowo-parkowy na planie prostokąta wyciągniętego ku pn; otoczony od pn i zach. zabudową zagrodową, od wsch. drogą; w pd części parku - na osi alei dojazdowej - pałac poprzedzony owalnym klombem; przy jego bocznych elewacjach małe pawilony; na pn-zach. prostopadła do pałacu piętrowa oficyna, za nią od pn - do szosy - boisko; po wsch. stronie pałacu niżej położony młody sad, na pn od niego współczesne piętrowe domy wielorodzinne; na pd od pałacu ośmioboczna baszta; całość ogrodzona współczesnym metalowym płotem
- od wsch. szeroki pas zabudowy folwarcznej, zachowyn dzisiaj od pd-wsch. na terenie bazy POM-u - bez wartości zabytkowych

OSIE WIDOKOWE:

Podstawowe powiązania przestrzenne wyznacza dominanta pałacu:

- oś podłużna pn-pd z aleją dojazdową od pn i basztą od pd; ku pd przechodzi w rozłogi pól
- oś poprzeczna wschód-zachód wyznaczona korpusem pałacu i bocznymi pawilonami; ku wsch. przechodzi w rozległy widok na wzgórza - dawniej zalesione; jest to zarazem główna oś widokowa zatartego założenia parkowo-przestrzennego
- bryła pałacu dobrze widoczna w zespole wysokiej zieleni od wsch. wzdłuż dojazdu od Szydłowa

ELEMENTY ZESPOŁU:

1. Pałac (na planie nr 1), ok. 1742, wg proj. Franciszka Placidiego; późnobarokowy, murowany, w bryle 2 kondygnacyjny, podpiwniczony, kryty wysokim dachem, założono kartę ewidencyjną
2. Pawilon wsch. (nr 2), ok. 1742, proj. j.w., murowany, parterowy, kryty dachem łamanym, założono kartę ewidencyjną
3. Pawilon zach. (nr 3), ok. 1742, proj. j.w., murowany, parterowy, kryty dachem łamanym, założono kartę ewidencyjną
4. Baszta (nr 4), w ruinie trwałej, poł. XVIII w., kamienne, ośmioboczna - założono kartę ewidencyjną
5. Oficyna mieszkalna (nr 5), 1819, klasycystyczna, murowana, piętrowa kryta dachem 4-połaciowym, założono kartę ewidencyjną
6. Park - ob. pozostałości alei i pojedyncze stare drzewa od pn; przy pałacu młode duże topole
7. Pozostałości folwarku - budynki bardzo przebudowane i współczesne - na pd-wschód od parku

c.d.wkładka 1

14. Kubatura	15. Powierzchnia użytkowa	16. Przeznaczenie pierwotne	17. Użytkowanie obecne
w kartach szczegółowych	ok. 5 ha	zespół pałacowo-folwarczny	Pałac i park - dom mieszkalny jednorodzinny Oficyna - dom mieszkalny wielorodzinny
18. Prace budowlane i konserwatorskie, ich przebieg i dokumentacja 1954 - remont kapitalny oficyny 1962 - remont kapitalny pałacu i pawilonów: nowe więźby i pokrycia dachów, nowe tynki i artykulacja fasad, nowa stolarka 1981 - pałac: remont elewacji i wymiana stolarki		19. Stan zachowania KOMPOZYCJA: zachowana ogólna dyspozycja przestrzenna części parkowo-pałacowej założenia ELEMENTY SKŁADOWE: zniszczone budynki folwarczne i przypałacowe budynki gospodarcze; układ pn części folwarku całkowicie zatarty; stary drzewostan parkowy w większości wycięty istniejące budynki w stanie dobrym OSIE WIDOKOWE: stare osie widokowe zachowane - widok na wsch. pozbawiony dominant CIĄGI KOMUNIKACYJNE: przebiegi ciągów głównych i przy pałacu zachowane dobrze, nawierzchnie dróg cz. wymienione	
		20. Najpilniejsze postulaty konserwatorskie Brak uwag	

21. Akta archiwalne (rodzaj akt, numer i miejsce przechowywania)

Akta Dyrekcji Ubezpieczeń 1847-59 sygn. 1307 , Archiwum Państwowe w Kielcach

Zbiór Akt Hipotecznych, hip. [REDACTED], Wydział Ksiąg Wieczystych Sądu Rejonowego w Busku-Zdroju

24. Uwagi różne

25. Opracował

tekst	Anna Myślińska	X 1997	A. Myślińska
plany i rysunki	Anna Myślińska	X 1997	A. Myślińska
zdjęcia fotogr.	Anna Myślińska	X 1997	A. Myślińska

miejsce przechowywania negatywów Państwowa Służba Ochrony Zabytków
o.Kielce

Karta po wypełnieniu podlega ochronie na podstawie przepisów prawa autorskiego

22. Bibliografia

Katalog Zabytków Sztuki w Polsce, T.III , z. 1. s.21-22, Warszawa 1954

Grabki Duże, Dokumentacja naukowa. Opr. T.Żychiewicz, 1954, mpis w posiadaniu WKZ Kielce

J.Lepiarczyk, Architekt Franciszek Placidi w: Rocznik Krakowski, t.XXXVII, Kraków 1966

Park w Grabkach Dużych. Opr. M.Tomczyk, K.Toborowicz, Kielce 1977, mpis w WKZ Kielce

Prace konserwatorskie w woj. kieleckim w latach 1976-81 w: Ochrona Zabytków 1986 z.2

Prace konserwatorskie w woj. kieleckim w latach 1982-86 w: Ochrona Zabytków 1989 z.3-4

23. Źródło ikonograficzne i fotografia

26. Adnotacje o inspekcjach, informacje o zmianach (daty, imiona i nazwiska wypełniających)

27. Załączniki

GRABKI DUŻE g. Szydłów

ZESPÓŁ PAŁACOWY

c.d.p.12 i 13

c.d.p.12:

Najpóźniej pod koniec lat 70. rozebrano długi budynek gospodarczy po pd stronie dworu.

W tym czasie pałac użytkowany był przez Wojewódzki Ośrodek Doradztwa Rolniczego w Modliszewicach jako Ośrodek Kursowego Kształcenia Rolniczego. Po 1992 pałac i pawilony przejściowo opuszczone, w 1994 sprzedane [REDAKTOWANE] Mieszkania w oficynie sprzedane lokatorom. Zabudowania POM na terenie części d. folwarku przejęte na prywatną bazę rolną.

W 1996 rozebrane resztki baszty pd-wsch. i muru ogrodzeniowego

c.d.p.13:

MATERIAŁ I KONSTRUKCJA:

zachowane budynki murowane zabytkowe murowane z kamienia wapiennego na zaprawie wapiennej, tynkowane obustronnie; stropy drewniane z podsufitkami, na piętrze oficyny współcz. żelbetowy; w pinicach pałacu i pawilonach sklepienia żaglaste i kolebkowe; wieżby dachowe drewniane stolcowo-płatwiowe dekoracja fasad w tynku; dekoracja pałacu w piaskowcu i tynku

PODŁOGA URBANISTYCZNA:

- ciągi komunikacyjne przy pałacu utwardzone, pozostałe gruntowe
- w parku podłoga trawiasta

SPIS FOTOGRAFII:

1. i 1a. Widok ogólny zespołu od pd
2. Aleja dojazdowa - widok od pałacu
3. Aleja dojazdowa - widok od pn - w głębi pałac
4. Park - część pd
5. Park - część pd-wsch. z widokiem na pd część d. folwarku
6. Park- część wsch. - ob.sad
7. Stary drzewostan i oficyna we wsch. części parku
8. Pałac - widok od pn-zach.
9. Nowe zabudowania w pn-wsch. części parku
10. Baszta pd-zach. w dawnym ogrodzeniu
11. Nowy budynek w pd-zach. części założenia
12. Fragmenty kamieniarki na terenie parku
13. Filar bramy lub przeszła ogrodzenia w granicy pd parku



1a



2



3



4



5

GRABKI DUŻE g. Szydłów

ZESPÓŁ PAŁACOWY

dokumentacja fotograficzna



6



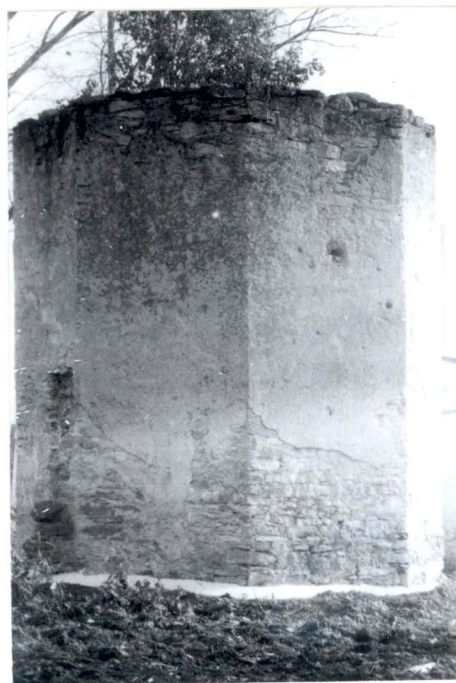
7



8



9



10



11



12



13