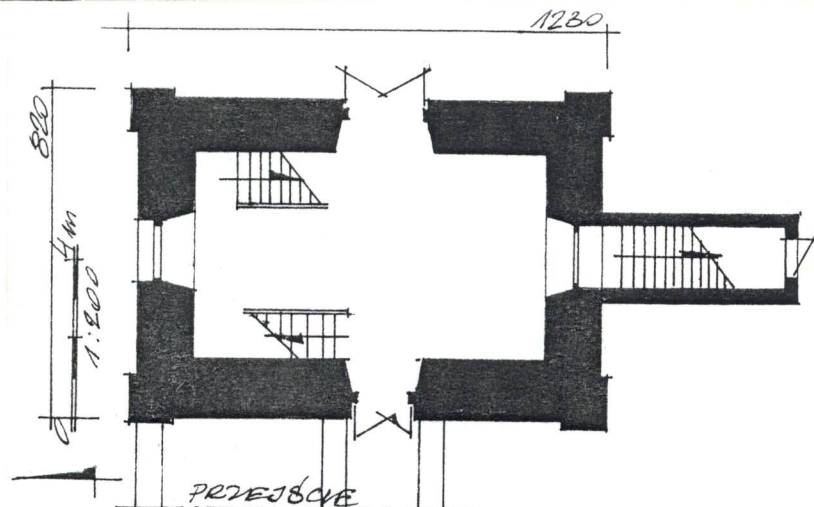
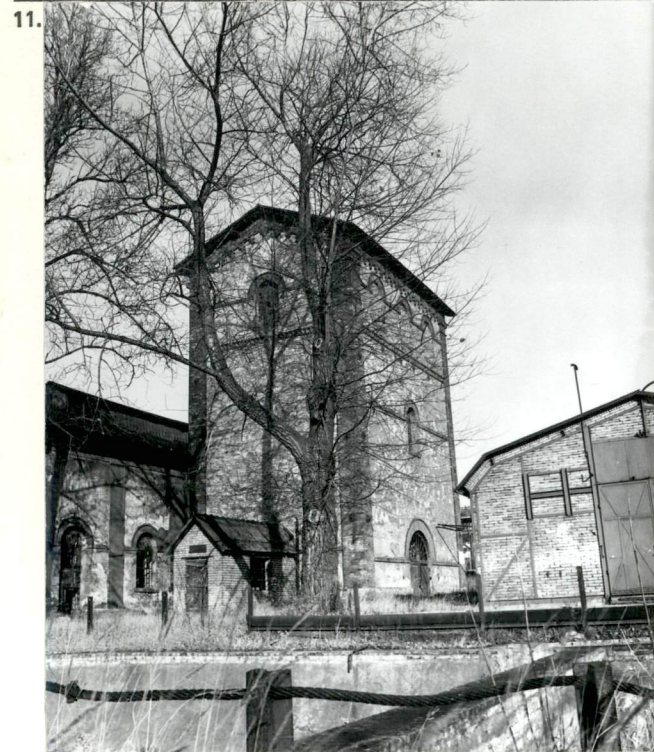


1. Obiekt 135/12
(12) WIEŻA CIŚNIEN, z zespołu wielkiego pieca hutniczego

2. Czas powstania
1899 r.

3. Miejscowość
S T A R A C H O W I C E



4. Adres
ul. Wielkopiecowa
27-200 Starachowice

nr hipoteczny

5. Przynależność administracyjna

województwo kieleckie

gmina/pow. Starachowice

6. Poprzednie nazwy miejscowości

7. Przynależność administracyjna
1 VI 1975

województwo kieleckie

powiat Starachowice
Izba

8. Właściciel i jego adres
Zakłady Starachowickie "STAR" SA
ul. 1-go Maja 12
27-200 Starachowice

9. Użytkownik i jego adres

J.W.

10. Rejestr zabytków

153

Nr

12.02.1966r.

data

823 z 29.06.2011

Wybudowana w 1899 roku z przeznaczeniem na pomieszczenie zespołu pomp. Zachowana w niezmienionym stanie.

Budownictwo przemysłowe.

- Sytuacja: zespół zabytkowej huty leży w pd. części Starachowic, tuż przy przebiegającej przez miasto linii kolejowej, przy ul. Wielkopiecowej. Zespół obejmuje teren w kształcie prostokąta. W jego pn.-zach. części budynek łaźni oraz d.hala lejnicza. Przy granicy zach. budynek administracyjny a przy ulicy w narożniku portiernia. Poza ogrodzeniem w kierunku zach., znajduje się budynek d.zarządu. Zespół obiektów przemysłowych zajmuje pd.-wsch. część zespołu. Od zach. rozpoczyna go dmuchawa elektryczna, w jej lini kotłownia, dmuchawa parowa, wieża ciśnień. Przy ulicy, między kotłownią a dmuchawą wiatrową, oczyszczalnia gazu z związanymi z nią osadnikami. Za kotłownią wielki piec, połączony z halą spustową/lejniczą/. Przy niej zbiorniki do granulacji żużla wielkopiecowego. Wieża ciśnień /stacja pomp/ ustawiona szczytem do ulicy, połączona z budynkiem dmuchawy łącznikiem, zwrócona frontem na wsch..
- Materiał i konstrukcja: Fundamenty z kamienia łamanego na zaprawie wapiennej. Ściany zewnętrzne z kamienia łamanego oraz z cegły na zaprawie wapiennej, partie kamienne obustronnie tynkowane. Posadzki cementowe, wylewane. Podłogi drewniane, deskowe. Wieżba dachowa drewnina, krokwiowo - stłocowa. Dach kryty papą. Okna metalowe, z drobnym wielopolowym podziałem. Drzwi zewnętrzne drewniane, futrynowe, dwuskrzydłowe, oklepkowane w "jodełkę". Stropy drewniane, belkowe, nagie. Schody międzykondygnacyjne drewniane, jednobiegowe.
- Rzut: wszystkie kondygnacje na planie prostokąta, jednoprzestrzenne.
- Bryła: podpiwniczona, trójkondygnacyjna, prostopadłościenna, nakryta dachem dwuspadowym. Łącznik niższy, nakryty dwuspadowym dachem. Przy elewacji pd. dobudówka prostopadłościenna, nakryta dwuspadowym dachem.
- Elewacje: wszystkie otynkowane, na cokolikach, zwieńczone prostym gzymsem pod którym arkadkowy fryz. Naroża z ceglanyimi pilastrami. Otwory okienne i drzwiowe, półkoliście zwieńczone, z szeroką ceglana nadokienną opaską. Te zaś połączone ze sobą pasem ceglanych główek obiegającym budynek dookoła. Elewacja frontowa /wsch./ jednoosiowa, z otworem wejściowym w parterie oraz oknem na piętrze. Pod fryzem belkowania trzy imitujące okna płyciny połączone ze sobą ceglany pasem. Elewacja pd. z oknem na osi w trzeciej kondygnacji oraz dobudówka - wejściem do piwnicy. Elewacja pn. jednoosiowa, z oknami w parterze i trzeciej kondygnacji. Elewacja zach. opracowana jak wsch., otwór wejściowy przysłonięty łącznikiem z budynkiem dmuchawy parowej.
- Wnętrze: Komunikacja z zewnątrz od str. zach., poprzez sień w łączniku. Główne od str. wsch.. Wewnątrz między kondygnacjami nagie belkowe stropy z deskowymi podłogami połączone z drewnianymi schodami przylegającymi policzkami do wsch. ściany. W parterze i piwnicy posadzki cementowe. Wieżba odsłonięta. Pomieszczenie ze zbiornikiem na wodę /trzecia kondygnacja/ doświetlone oknami elewacji szczytowej. Pierwszego piętra oknami dłuższych elewacji, parter z oknami w ścianach szczytowych, piwnica ciemna.

- elewacji, parter z oknami w ścianach szczytowych, piwnica cieniowa.
- Instalacje: elektryczna, woda.
 - Wyposażenie: zespół pomp: 2 pompy firmy Zieleniewski z Warszawy, jedna Kleyn-Schamsky-Becker, Niemcy oraz jedna firmy Sirus z Warszawy. Zbiornik na wodę

W kształcie walca.

| | | | |
|---|--|--|--|
| <p>14. Kubatura</p> <p>3</p> <p>ok. 4728 m</p> | <p>15. Powierzchnia użytkowa</p> <p>2</p> <p>394 m</p> | <p>16. Przeznaczenie pierwotne</p> <p>wieża ciśnień</p> | <p>17. Użytkowanie obecne</p> <p>nieużytkowana</p> |
| <p>18. Prace budowlane i konserwatorskie, ich przebieg i dokumentacja</p> | | <p>19. Stan zachowania (fundamenty, ściany zewnętrzne, ściany wewnętrzne, sklepienia, strapy, konstrukcje dachowe, pokrycie dachu, wyposażenie, instalacje) w dobrym stanie. Stan stolarki okiennej i drzwiowej nie budzi zastrzeżeń. Brak szyb. Pokrycie dachu dobre. Pozostałe elementy w dobrym stanie.</p> | |
| | | <p>Remont bieżący. Karty ewidencyjne pomp.</p> <p>20. Najpilniejsze postulaty konserwatorskie</p> | |

21. Akta archiwalne (rodzaj akt, numer i miejsce przechowania)

24. Uwagi różne

22. Bibliografia

1. W. Kalinowski - Budowa zakładów starachowickich w latach 1836-1841, w świetle analizy materiałów kartograficznych w: KHKM Rok. XIX. 1971, Nr 1., s. 69-83.
2. Pazdur - Starachowice - osiedle i zakłady do 1939 r. Studium z dziejów górnictwa i hutnictwa, t-13, 1968 r., s. 77-147.
3. E. Krygier - Katalog zabytków budownictwa przemysłowego w Polsce, t-2, z-3, pow. Iłża 1961 r., s. 23-24.

25. @pracował

tekst mgr Jan Maraśkiewicz X. 1991 r.

imię, nazwisko, data, podpis

plany, rysunki mgr Jan Maraśkiewicz X. 1991 r.

imię, nazwisko, data, podpis

zdjęcia fotograf. mgr Jan Maraśkiewicz VIII. 1991 r.

imię, nazwisko, data, podpis

miejsce przechowania negatywów PSOZ O/Kielce nr. neg. 38041, 38047, 38070,

Karta po wypełnieniu podlega ochronie na podstawie przepisów prawa autorskiego 38071, 38075

26. Adnotacje o inspekcjach, informacje o zmianach (daty, imiona i nazwiska wypełniających)

23. Źródła ikonograficzne i fotografie (rodzaj, miejsca przechowania sygnatury)

27. Załączniki

Wkładka

WKŁADKA DO KARTY EWIDENCYJNEJ ZABYTKÓW ARCHITEKTURY I BUDOWNICTWA

1. Miejscowość STARACHOWICE

2. Obiekt (nazwa jak w karcie) Wieża

3. Zawartość wkładki (nazwa obiektu lub materiału uzupełn

