

OŚRODEK DOKUMENTACJI
ZABYTKÓW W WARSZAWIE

KARTA EWIDENCYJNA ZABYTKÓW
ARCHITEKTURY I BUDOWNICTWA

A B C D E F G H I J K L M N O P R S T U V X Y Z

Nr 2314
ŚWIĘTOKRZYSKIE

1. Obiekt

DOM MIESZKALNY /KAMIENICA MIESZCZAŃSKA/ - RYNEK 3

2. Czas powstania

XVI, XIX, XX w.

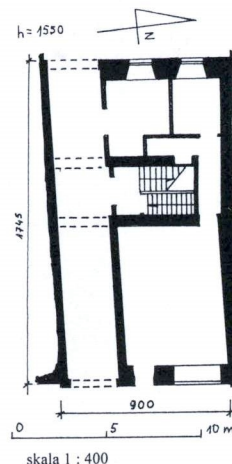
3. Miejscowość

SANDOMIERZ

11. Zdjęcia, rzut, przekrój, sytuacja, orientacja



1. Elewacja frontowa.



4. Adres

RYNEK 3

nr hipoteczny
nr ew. dz. 1116

5. Przynależność administracyjna

województwo

gmina /pow. Sandomierz

6. Poprzednie nazwy miejscowości

7. Przynależność administracyjna

przed 1 VI 1975

województwo kieleckie

powiat sandomierski

8. Właściciel i jego adres

Urząd Miejski
pl. Poniatowskiego 3
27 - 600 Sandomierz

9. Użytkownik i jego adres

Sklep mięsno-spożywczy,
lokatorzy

10. Rejestr zabytków

30/A 60/A
Nr

20.05.1967

data

- 1563 - właścicielem nieruchomości jest Joachim Cieszkowski, kupiec, współdzierżawca dochodów z propinacji, w 1540 r. pisarz królewskiego cła, rajca miejski i burmistrz, w latach 1547-61 arendator cła sandomierskiego, od 1559 r. wójt sądu wyższego prawa magdeburskiego na zamku sandomierskim. Po jego śmierci w 1566 r. dziedziczyła Katarzyna Grzymkowska, pasierbica, jednak kamienicą zawładnęli szlachcice Magdalena i Marcin Milewscy. Ich syn, Jan Milewski wystarał się w 1593 r. o wyłączenie budynku z jurysdykcji miejskiej.
 - 1594 - właścicielem jest Magdalena Męcinowa
 - 1600-1602 - kamienicę zakupił szlachcic Stanisław Pozowski, pisarz ziemski sandomierski
 - 1612 - kamienica ucierpiała zapewne w wielkim pożarze, który strawił miasto
 - 1757 - wielki pożar Sandomierza w efekcie którego „na palcach blisko ratusza [...] pogorzały budynki
 - w 1818 r. kamienica nie ujęta w „Taksie domów miasta Sandomierza Towarzystwa Ognioowego”
 - w 1826 r. kamienica nie ujęta w „Rejestrze pomiarowym m. Sandomierza”
 - w 1858 kamienica nie ujęta w wykazach szarwarku szosowego
 - przed II wojną światową własność żydowska: Chaim Judka i Liba małżonkowie Czapnik, Jachiel i Chaja Fojga małżonkowie Rozenfeld, Ela i Szyfra małżonkowie Lever
 - po wojnie w posiadanie kamienicy weszli Teodora i Bolesław Bieleccy, Magdalena Kos i spadkobiercy
 - l. 60 i 70-te XX w. - remont generalny i adaptacja budynku, przekształcenie dachu
 - 1978 - wywłaszczenie na rzecz Skarbu Państwa
- STYL:** w typie kamienicy renesansowej.

SYTUACJA - w zwartej zabudowie zachodniej pierzei rynku, w kwartale ograniczonym ulicami Bartolona, Żydowską i pl. Poniatowskiego. Działka wydłużona, od strony ul. Żydowskiej zabudowana domem mieszkalnym, oddzielnym niewielkim podwórkiem. Kamienica zwrócona kalenicą do rynku.

MATERIAŁ I KONSTRUKCJA - Mury piwnic wzniesione z kamienia, cegły i bloczków cementowych, ściany kondygnacji nadziemnych z cegły ceramicznej na zaprawie wapiennej i wapienno - cementowej (nowe ścianki działowe i przemurowania). Cokoł elewacji kamienny. Ściany obustronnie tynkowane. W piwnicach sklepienia kolebkowe. W kondygnacjach nadziemnych stropy ognioodporne z lat ostatniego remontu. Dach dwuspadowy, o drewnianej konstrukcji, z poddaszem zaadaptowanym na cele mieszkalne, kryty dachówką karpiówką. Nad podwórzową częścią budynku dach pulpitowy, kryty papą. Posadzki i podłogi współczesne: w piwnicach i w dawnej sieni przejazdowej betonowe, w pomieszczeniach sklepowych z płytek ceramicznych, we wnętrzach mieszkalnych drewniane (parkiety) i z tworzyw sztucznych. Schody współczesne, żelbetowe. Stolarki okienne i drzwiowe drewniane, współczesne: we wnętrzu sklepowym nietypowe, w górnych kondygnacjach okna dwuskrzydłowe, sześciodzielne; od frontu drzwi balkonowe z nadświetlem; w bramie i podwórzowych oknach parteru ozdobne kraty; podobna balustrada balkonu.

RZUT - Kamienica na planie wydłużonego równoległoboku, z sienią przejazdową po stronie południowej i trójtaktowym ciągiem pomieszczeń po stronie północnej (rozległe pomieszczenie sklepowe, klatka schodowa dostępna z sieni przejazdowej i zaplecze magazynowe). Pod działem sklepowym trójtaktowe piwnice. Na I piętrze również układ trójtaktowy, trójdzielny, z trzema mieszkaniami. Na II piętrze i poddaszu układ dwutaktowy z dwoma mieszkaniami. W partii parteru układ nieznacznie przekształcony: przebudowana klatka schodowa, połączone frontowe wnętrza sklepu z zapleczem w trakcie podwórzowym. Na górnych kondygnacjach nowe podziały użytkowe.

BRYŁA - Budynek w zwartej zabudowie przyrynkowej, częściowo podpiwniczony. Bryła prostopadłościenna, zwarta, od frontu 3 - kondygnacyjowa z 4 kondygnacją poddasza, od podwórza 2 - kondygnacyjowa. Frontowa część nakryta dachem dwuspadowym, o bryle wzbogaconej wystawkami. Część podwórzowa płaska, nakryta lekko nachylonym dachem pulpitowym.

ELEWACJE - Frontowa 3 - osiowa, 3 - kondygnacyjowa (z 4 kondygnacją poddasza). Przyziemie boniowane w tynku, na kamiennym cokole, oddzielone profilowanym gzymsem od górnych kondygnacji. W przyziemiu sklepiona odcinkowo brama przejazdowa po lewej stronie, prostokątne wejście do sklepu pośrodku i zamknięty odcinkowym nadprożem otwór okienny doświetlający wnętrza sklepowe. I piętro reprezentacyjne, z dużymi, prostokątnymi oknami flankującymi osiowo usytuowany balkonik. II piętro niższe, z mniejszymi oknami; nad nim bogato profilowany gzymś podokapowy i 3 wystawki dachowe z oknami doświetlającymi poddasze. Wszystkie okna górnych kondygnacji w profilowanych opaskach, nad I piętrzem wzbogaconych u góry o pasy gładkiego fryzu - imitacja odcinków belkowania. Podwórzowa 3 - osiowa, cofnięta nad I piętrzem, na kamiennym cokole, z odcinkowo zamkniętym przejazdem bramnym po prawej stronie i prostokątnymi, ujętymi w proste, profilowane opaski oknami. Gładka, zwieńczona profilowanym gzymsem podokapowym nad III kondygnacją.

WNĘTRZE - dostępne od strony rynku (sklep i brama) oraz przez podwórze od strony ul. Żydowskiej. Klatka schodowa dostępna z sieni, założona między traktem frontowym i tylnym. Wnętrza zmodernizowane - główną wartością zabytkową kamienicy jest rozplanowanie parteru, z sienią przejazdową wzdłuż granicy z kamienicą nr 2 i piwnice.

INSTALACJE - wod.-kan., c.o., elektryczna, gazowa, telefoniczna

<p>14. Kubatura</p> <p>2100 m³</p>	<p>15. Powierzchnia użytkowa</p> <p>ok. 440 m²</p>	<p>16. Przeznaczenie pierwotne</p> <p>mieszkalno-handlowe</p>	<p>17. Użytkowanie obecne</p> <p>mieszkalno-handlowe</p>
<p>18. Prace budowlane i konserwatorskie, ich przebieg i dokumentacja</p> <p>W latach 60 i 70-tych przeprowadzono remont generalny z adaptacją poddasza:</p> <ul style="list-style-type: none"> – dokonano napraw murów konstrukcyjnych, – wymieniono stropy na ognioodporne, – wykonano żelbetową klatkę schodową, – wykonano nowy dach z lukarnami doświetlającymi poddasze, – wymieniono stolarki okienne i drzwiowe, – wymieniono podłogi i posadzki, – wykonano nowe tynki wraz z detalem architektonicznym fasady, – wewnątrz wprowadzono nowe ścianki działowe, – uzbrojono budynek w instalacje. <p>Dokumentacja:</p> <ul style="list-style-type: none"> – Opracowanie górniczo - budowlane. Zespół AGH, 1965. – Orzeczenie mykologiczno - budowlane, 1967. – Opinia konstrukcyjna, 1967. – Dokumentacja powykonawcza robót zabezpieczających, 1969. – Sandomierz. Prace badawczo-odkrywcze na elewacjach zabytkowych kamienic. Oprac.: PP PKZ O/Kraków Prac. Konserwacji Dziej Sztuki, 1969 r. – Projekt techniczny: architektura, konstrukcja, instalacje - elektryczna, gazowa, wod.-kan. i c.o. Biuro Projektów Budownictwa Komunalnego w Kielcach, styczeń 1975. – P.T. elewacji i kolorystyka, Oprac.: PP PKZ O/Kielce, Prac. Projektowa w Sandomierzu, 1975 r.. – Inwentaryzacja. Biuro Projektów Budownictwa Komunalnego w Kielcach, 1976. <p>Wszystkie dokumentacje w Archiwum UM w Sandomierzu.</p>		<p>19. Stan zachowania (fundamenty, ściany zewnętrzne, ściany wewnętrzne, sklepienia, stropy, konstrukcje dachowe, pokrycie dachu, wyposażenie i instalacje)</p> <p>Stan dobry - budynek po remoncie generalnym, użytkowany.</p> <p>20. Najpilniejsze postulaty konserwatorskie</p> <p>Bieżąca profilaktyka konserwatorska.</p>	

21. Akta archiwalne (rodzaj akt, numer i miejsce przechowywania)

AP w Sandomierzu, AmS nr.13, k. 2, 17, 40, nr 14, k. 39-41, nr 15,
k. 121-122, nr 32, nr 118, nr 265.

22. Bibliografia

- Melchior Buliński: Monografia miasta Sandomierza, Warszawa 1879.
- W. Kalinowski, T. Lalik, T. Przypkowski, H. Rutkowski, S. Trawkowski: Sandomierz, Warszawa 1956
- Katalog Zabytków Sztuki w Polsce, t. III, z. 11. Powiat sandomierski, Warszawa 1962.
- Henryk Rutkowski: Sandomierz w okresie Odrodzenia, Studia Sandomierskie [b. m.] 1967.
- Dzieje Sandomierza pod red. Henryka Samsonowicza, T. 1-4, Warszawa 1993-94.

23. Źródła ikonograficzne i fotograficzne (rodzaj, miejsce przechowywania, sygnatury)

- „Plan miasta Sandomierza 1760” , oryg. : Deutsche Staatsbibliothek w Berlinie, sygn. 49903.
- „Sytuacyjny plan M. Sandomierza z projektem onego upiększenia” Franciszka Reinsteina z 1820 r. , Archiwum Diecezji Sandomierskiej.
- Plan miasta przed 1826 r. wykonany prawdopodobnie przez W. Jarockiego, oryg. AP w Sandomierzu.
- „Plan Sytuacyjny Części Miasta Sandomierza wykazujący położenie Gmachu S. Marii Magdaleny N^o 89”, wykonał Jan Lasota Budowniczy Powiatu Sandomierskiego w 1858 r., AGAD w Warszawie, sygn. Zb. Kart. 8-40, arkusz 1.
- Fotografie arch. z l. 70-tych w Archiwum Wojewódzkiego Oddziału Służby Ochrony Zabytków Delegatura w Sandomierzu.

24. Uwagi różne

25. Opracował

mgr Ewa Polanowska, 08. 2000 r.
tekst
mgr Ewa Polanowska, 08. 2000 r.
plany, rysunki
mgr Ewa Polanowska, 08. 2000 r.
zdjęcia fotogr.
miejsce przechowywania negatywów
WO SOZ Delegatura w Sandomierzu

KARTA PO WYPEŁNIENIU PODLEGA OCHRONIE NA PODSTAWIE PRZEPISÓW PRAWA AUTORSKIEGO !

26. Adnotacje o inspekcjach, informacje o zmianach (daty, imiona i nazwiska wypełniających)

27. Załączniki

karta biała z 1969 r., oprac. J. Sułek

1. Miejscowość

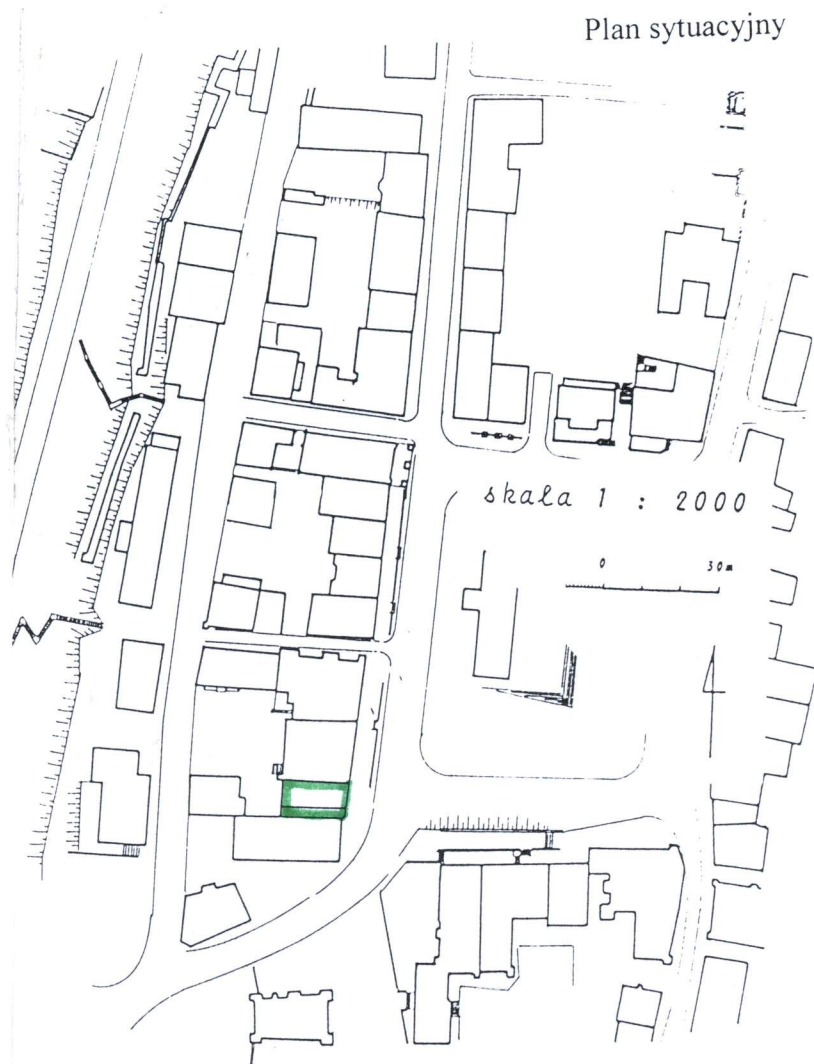
SANDOMIERZ

2. Obiekt (nazwa jak w karcie)

Kamienica mieszczańska Rynek 3

3. Zawartość wkładki (nazwa obiektu lub materiału uzupełniającego)

Plan sytuacyjny, plany archiwalne, ilustracje



2. Elewacja podwórzowa.



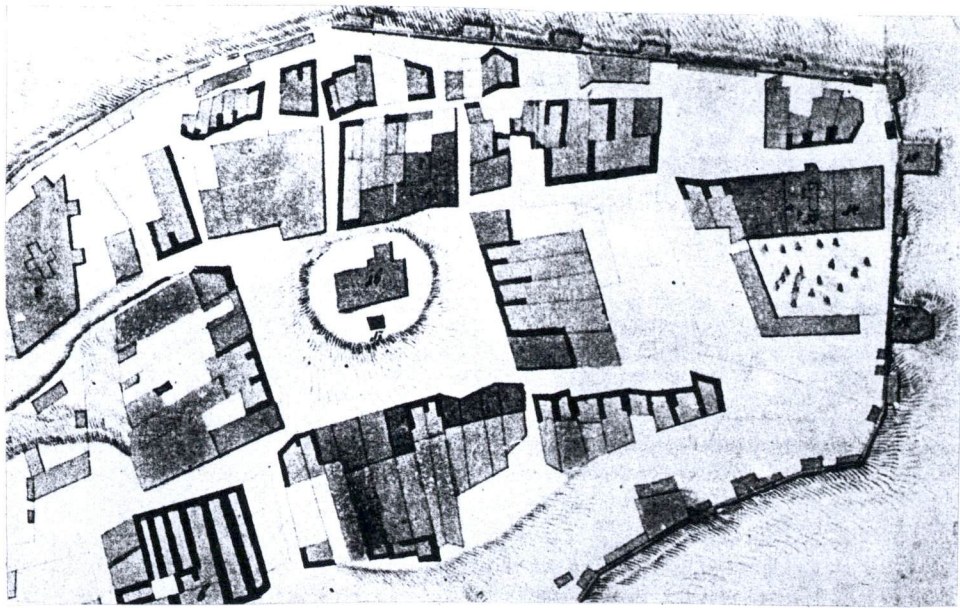
3. Wnętrze sieni przejazdowej.

Wkładkę założył: Ewa Polanowska, 08.2000
(imię, nazwisko, data)

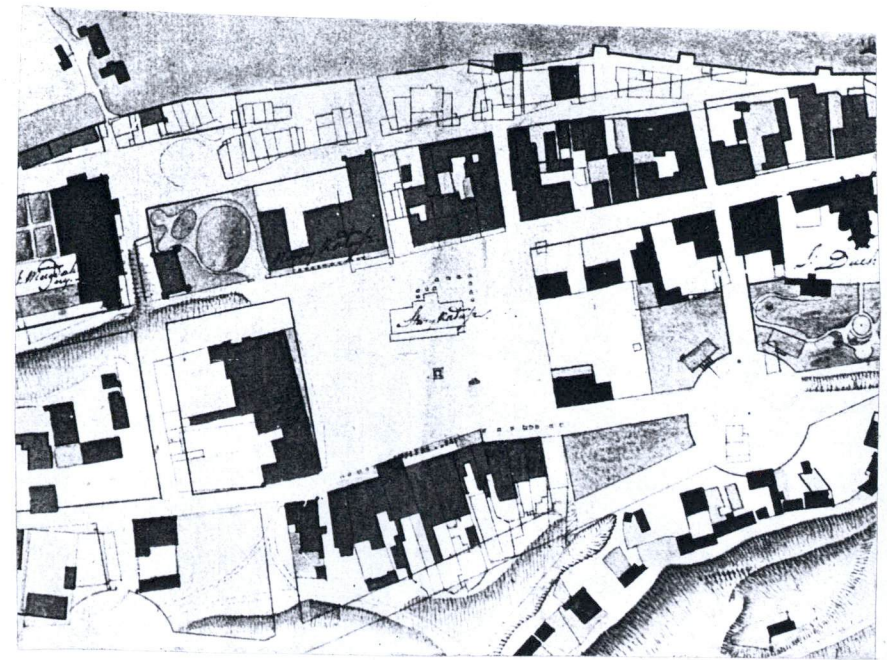
Miejsce przechowywania negatywów: Delegatura SOZ w Sandomierzu

c ODZ_001

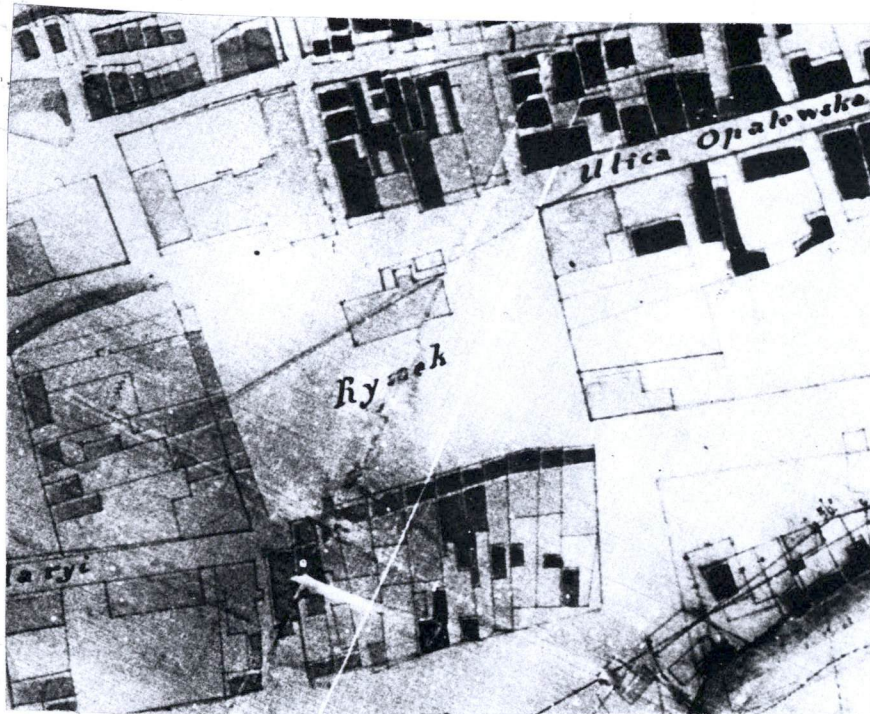
Wzór ODZ 1978 r.



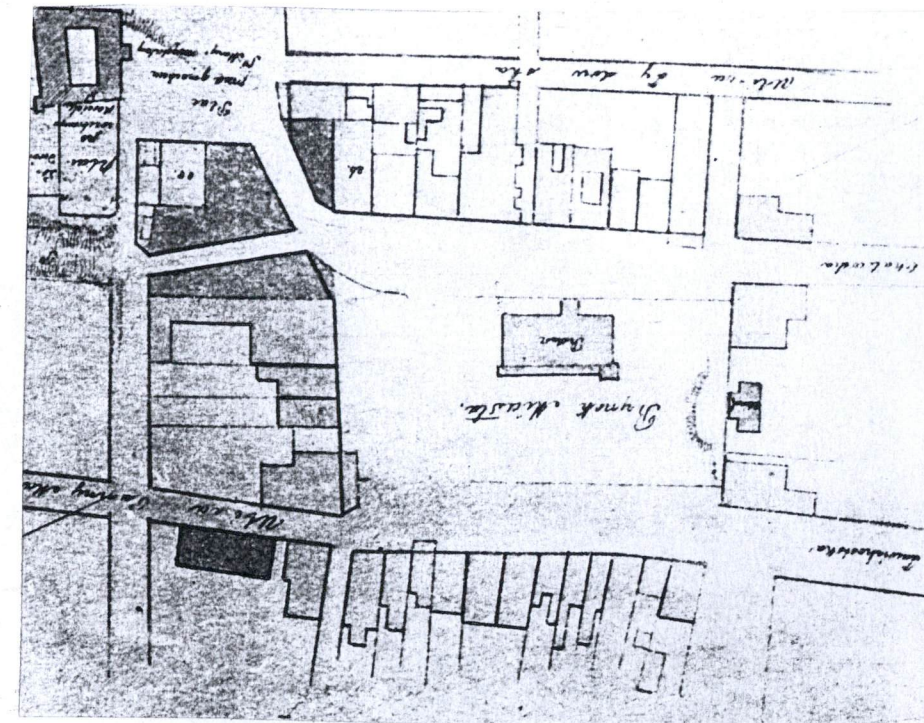
4. Zabudowa przyrynkowa wg planu miasta z 1760 r.



5. Zabudowa przyrynkowa wg planu miasta z 1820 r.



6. Zabudowa przyrynkowa wg planu miasta z 1826 r.



7. Zabudowa przyrynkowa wg planu miasta z 1858 r.