

1. Obiekt

DOM MIESZKALNY tzw. DWOREK KARPIŃSKICH

2. Czas powstania

1813-1840

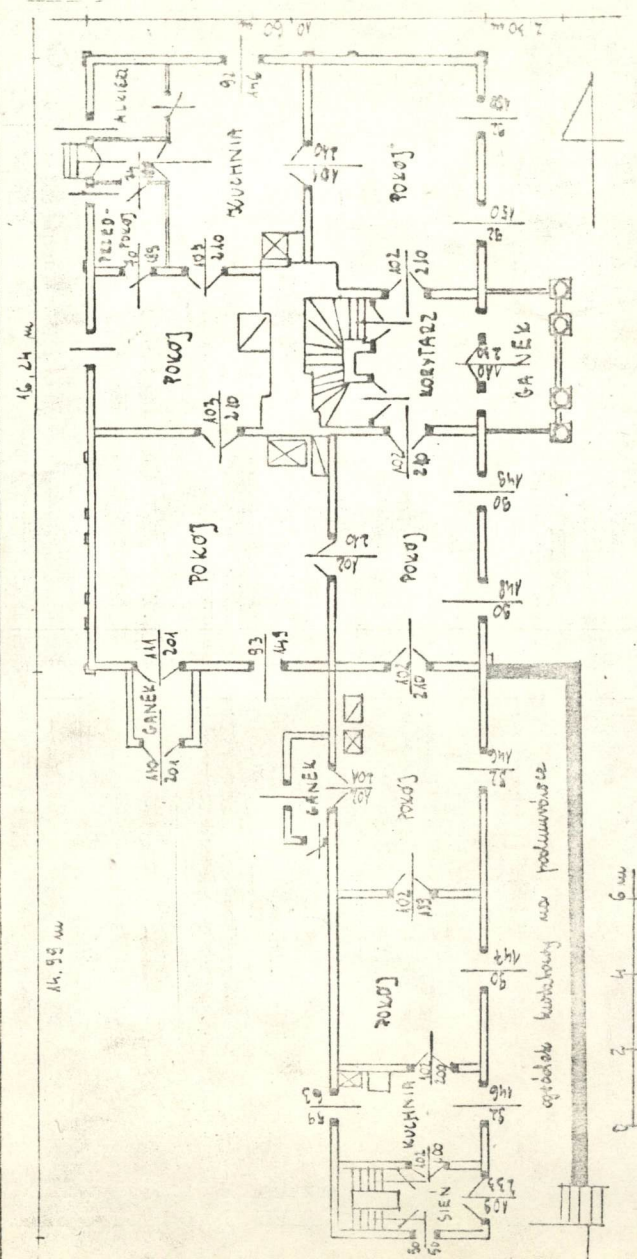
3. Miejscowość

S A N D O M I E R Z

11.



autor zdjęć J. Marchlewicz
data wykonania V/1986 r.
miejsce przechowywania negatywów PP PKZ O/Kielce
PP PKZ O/Kielce



4. Adres SANDOMIERZ

ul. Browarna nr 9

nr hipoteczny

5. Przynależność administracyjna

województwo tarnobrzesckie

gmina / pow. SANDOMIERZ

6. Poprzednie nazwy miejscowości

7. Przynależność administracyjna
przed 1.VI.1975 r.

województwo kieleckie

powiat Sandomierz

8. Właściciel i jego adres

Urząd Miejski w Sandomierzu
ul. Mariacka nr 1
Sandomierz

9. Użytkownik i jego adres

Kopalnie Odkrywkowe Surowców
Drogowych, Sandomierz
ul. Błonie nr 6

10. Rejestr zabytków

Nr

24/A
57/A
847

data

29.03.1977
20.05.1967
30.04.1959

Dom wzniesiony zapewne w okresie 1813-1840 na przedmieściu Rybitwy w Sandomierzu. W latach 40-tych XIX w. miał należeć do Michała Krajewskiego. Od 1859 do 1861r. właścicielką domu pozostawała żona M. Krajewskiego Konstancja. W 1861 przeszedł na własność Konstantego Konarskiego, ten w 1866 r. sprzedał go [redacted]. Od tej chwili niemal przez 100 lat /tj. do 1968 r./ należał właśnie do rodziny [redacted] kiedy to został wykupiony od ostatniej właścicielki 1 voto [redacted] 2 voto [redacted] przez Urząd Miejski w Sandomierzu wraz z innymi zagrożonymi budynkami położonymi na obsuwającej się skarpie.

Od lat 40-tych XIX w. poprzez jego II poł. dom rozbudowano /nie naruszając jej zasadniczego układu przestrzennego/ do pierwotnej dwutraktowej budowli w I etapie dobudowano od strony pd. jednopomieszczeniową część, a następnie w 1909 r. drugą, złożoną z izby i sieni /nawiazujące stolarka pod względem stylowym do wystroju frontu budynku starszego/. W pokoju pn-zach. korpusu wydzielono sionkę z dwoma aneksami. Ściany zewnętrzne oszalowane. Drzwi na ganek o manswerkowej neogotyckiej formie zwieńczenia okien powstały po 1840r. W 1914 r. do pn. elewacji dobudowano przybudówkę, a w następnych latach dwie następne / do pd. elewacji korpusu i zach. elewacji skrzydła/.

Dom z przyziemiem mieszkalnym i dwoma facjatami, w części głównej o układzie dwutraktowym, z sienią na osi, w skrzydle -jednotraktowym z sienią przyszczytową. Na osi korpusu, w części przyziemnej ryzalit z wejściem do sieni /w której wydzielona klatka schodowa/, na nim w części wysokiego parteru, czterokolumnowy przeszklony ganek z przyczółkiem. Wszystkie pokoje parteru komunikują się ze sobą, pomieszczenia w obu traktach w układzie amfiladowym.

Dom usytuowany u podnóża skarpy wiślanej, frontem zwrócony na wschód. Od strony pd-wsch. łaki i pozostałości sadu, od strony zach. dom przylega do zbocza /z ul. Browarną biegnącą kilka metrów wyżej/, po stronie pn. pierwotnie miał miejsce budynek gospodarczy, obecnie nie istnieje. Siedlisko nie ogrodzone.

Dom drewniany wzniesiony na planie dwóch prostokątów - większego, zbliżonego do kwadratu, rzutu starszego, głównego korpusu i mniejszego, wydłużonego prostokąta, rzutu późniejszego skrzydła boczno. Trakt frontowy głównej części budynku na wysokim, mieszkalnym przyziemiu, którego pozbawiony jest trakt tylny, położony na zboczu skarpy. Skrzydło boczne budynku wzniesione na nasypie ziemnym /wys. 1,5 m/. W części przyziemnej trzy pomieszczenia mieszkalne, w części parterowej trzynaście, na poddaszu dwa. Wpd. i pn. elewacji korpusu oraz zach. skrzydła domu przybudówki z wejściami.

Ściany - wzniesione z krawędziaków modrzewiowych, w korpusie i pierwszym pomieszczeniu skrzydła w konstrukcji zrębowej, węglowane na nakładkę dwustronną ukośną bez ostatków, w pozostałej części skrzydła w konstrukcji sumikowo-łatkowej. Ściany wieńczy profilowany, podokapowy gzyms, biegnący wokół. Narożniki części głównej pokryte /pomalowanymi na biało/ pilastrami tokańskimi. Pilastrami podzielone także: elewacja tylna korpusu i miejsca połączenia dwóch części skrzydła. Z wyjątkiem pd. i zach. - ściany szalowane deskami łączonymi do czoła, na styku wzmocnione listwami. Wewnątrz ściany odrankowane, pokryte tynkiem wapiennym. Otwory okienne - wszystkie kwatery okienne i obramienia pomalowane na biało, ościeżnicowe, dwuskrzydłowe: w strefie przyziemia - sześciopolowe; w strefie elewacji - ośmiopolowe; na poddaszu - czteropolowe /pierwotnie 16-polowe/. Elewacja wsch. - okna obramowane listwami u dołu podpartymi przyzmatycznymi boniami spełniającymi rolę wsporników, górę wieńczy profilowany gzyms z przyczółkiem, wsparty na dwóch konsolach. Elewacje pn. i zach. - okna w podobnym obramieniu, bez górnego zwieńczenia /w elew. pn. - lewe okno ślepe, w elew. zach. - okno zamykane okiennicami/. Elewacja pd. /korpusu/ okno z bliźniaczym, ślepym /po prawej stronie/zamykane okiennicami, zwieńczone profilowanymi gzymsem z przyczółkiem o narożach w kształcie ćwiartki koła. Poniżej dekoracyjny podokiennik z deski w formie ażurowej balustrady. Elewacja pd. /skrzydła/- okienniki jednoskrzydłowe, czteropolowe. W przybudówkach: przy pd. elewacji korpusu po dwa okna dwuskrzydłowe, sześciopolowe; przy zach. elewacji skrzydła - okienniki czteropolowe. W sieni przyziemia ukośne otwory doświetlające /zadekowane/. Oszkeldnie ganku: front- dwie kwatery pojedyncze, pięciopolowe; ścianki boczne- po dwie dwudzielne kwatery 20-polowe. Przepierzenie dzielące sieni od ganku- dwa dwudzielne sześciopolowe okna, w górnej części uformowane jako ostrołukowy manswerk. Otwory drzwiowe - wejściowe w elewacji wsch. /w ryzalicie i przyszczytowie w skrzydle/ płycinowe, dwuskrzydłowe w elewacji zachodniej, w skrajnych osiach- dwie pary dwuskrzydłowych drzwi /prawe ślepe/ oddzielonych kanelowanymi pilastrami zwieńczonymi odcinkami gzymsu od oszklonych skrzydeł umieszczonych po bokach; wejściowe do przybudówki w pd. elewacji korpusu - dwuskrzydłowe płycinowe /górną szklone/; do przybudówki w pn. elewacji korpusu - dwuskrzydłowe, spągowe; do przybudówki w zach. elewacji skrzydła - jednoskrzydłowe, spągowe.

<p>14. Kubatura</p> <p>1141,5 m³</p>	<p>15. Powierzchnia użytkowa</p> <p>412 m²</p>	<p>16. Przeznaczenie pierwotne</p> <p>mieszkalne</p>	<p>17. Użytkowanie obecne</p> <p>nie użytkowany</p>
<p>18. Prace budowlane i konserwatorskie, ich przebieg i dokumentacja</p> <p>Z końcem lat 50-tych XX w. dom odnowiono, prawdopodobnie wówczas gontowe pokrycie dachu zastąpiono papą. W związku z wydzieleniem w obrębie budynku oddzielnych mieszkań zmieniono pierwotny system komunikacyjny /wyłączono z użycia większość drzwi między poszczególnymi pomieszczeniami/.</p>	<p>19. Stan zachowania (fundamenty, ściany zewnętrzne ściany, wewnętrzne, sklepienia, stropy, konstrukcje dachowe, pokrycia dachu, wyposażenie i instalacje)</p> <p>W chwili obecnej budynek znajduje się w stanie ruiny. Pozostały jedynie: szkielet dachu /z dziurami/ i ścian zewnętrznych /w elewacji pn. - w górnej części dziura po spróchniałych balkach; w elewacji zach. korpusu - w części dolnej brak dwóch belek; w elewacji zach. skrzydła - dziura ponad otworem drzwiowym; elewacja pd. skrzydła zawalona/. Brak stropów i znacznych fragmentów ścian działowych /łącznie z przepierzeniami oddzielającymi sień od klatki schodowej i ganku, z pierwotną ozdobną stolarką okienną i drzwiową/, schodów, podłóg, urządzeń ogniowych, brak wszystkich kwater okiennych /łącznie z gankowymi/ i drzwiowych oraz częściowo okiennic. Zniszczone zewnętrzne obramienia otworów okiennych i drzwiowych oraz pilastry i gzyms podokapowy. Ściany pozbawione szalunku, przyziemie tynku.</p>		
<p>20. Najpilniejsze postulaty konserwatorskie</p>			

21. Akta archiwalne (rodzaj akt, numer i miejsce przechowywania)

Plany posiadłości i budynku mieszkalnego z drugiej połowy XIX w, i z początku XX w., będące w posiadaniu rodziny Sobolewskich, zam. Sandomierz, ul. A. Mickiewicza nr 12.

22. Bibliografia

M. Zawadzka, Dworek przy ul. Browarnej 9. Dokumentacja historyczna, Opracowanie PP PKZ O/Kraków 1970, Archiwum PP PKZ O/Kielce, Zakład Sandomierz, Katalog zabytków sztuki w Polsce. Województwo kieleckie. Powiat sandomierski, T. III, z. 11.
W. Pawlakowa, Dworki sandomierskie /rękopis/, Archiwum Muzeum Okręgowego w Sandomierzu Oddział Literatury.

23. Źródła ikonograficzne i fotograficzne (rodzaj, miejsce przechowania, sygnatury)

Archiwum fotograficzne PP PKZ O/Kielce,
nr neg.: 69139, 69140, 69141, 69646, 69647, 70408.

24. Uwagi różne

Opis budynku dotyczy jego stanu w 1970 r. /w opraciu o dokumentację historyczną obiektu opracowaną przez M. Zawadzką/.

25. Wypełnił

Halina Elżbieta Plusa

Imię i nazwisko

data III. 1986 r.

26. Sprawdził

Imię i nazwisko

data

27. Załączniki

1. Miejscowość S A N D O M I E R Z ul. Browarna nr 9	2. Obiekt (nazwa jak w karcie) DOM WIESZKALNY /DWOREK/	3. Zawartość wkładki (nazwa obiektu lub materiału uzupełniającego) Dalszy ciąg opisu.
--	---	--

Otwory drzwiowe /cd./ - poza jednoskrzydłowymi drzwiami z kanelowanymi płycinami w ścianie działowej pn-zach. pokoju i jednoskrzydłowymi w przedpokoju /w tylnym trakcie/ i sieni w przyziemiu - drzwi wewnętrzne dwuskrzydłowe, płycinowe; w starszej części budynku zwieńczone profilowanymi gzymsami z przyczółkami, dekorowane we fryzach pryzmatycznymi boniami. W przepierzeniu oddzielającym sień od klatki schodowej /na parterze/, w części środkowej - jednoskrzydłowe, płycinowe drzwi szafy ściennej /z dolną płyciną ozdobioną listwowaniem w kształcie rombu, górną wypełnioną listwowaniem o układzie jodełki/; po bokach dwie pary drzwi dwuskrzydłowych, płycinowych /lewe wtórnie przeszklone w górnej części/. W przepierzeniu dzielącym sień od ganku - o trójdzielnym podziale, przy pomocy kanelowanych filarów z przyczółkowym zwieńczeniem, dwuskrzydłowe drzwi zajmują środek - u góry przeszklone o podziale sześciopółowym, w górnej strefie uformowane jako ostrołukowy manswerk, w płycinach dolnych z owalnymi rozetami. Podłogi - w pokojach parteru posadzki parkietowe, w sieni - posadzka z płytek ceramicznych, pozostałe pomieszczenia - podłogi białe. Powały - we wszystkich pomieszczeniach parteru z tynkiem na trzcinie. W pokojach widoczne ślady faset. W pomieszczeniu pd-wsch. przyziemia nagi strop belkowy. Pozostałe pomieszczenia przyziemia - podsufitki. Dach - nad starszą częścią domu czteropółaciowy, w konstrukcji krokwiowo-płatwiowej, z dwoma ścianami stolcowymi, na których wsparte są jętki usztywniające krokwie. W dobudowanym skrzydle - dwupółaciowy, w konstrukcji krokwiowo-belkowej, z szalowanym szczytem. W połaciach pn.ipd. korpusu-po jednym, w połaci wsch.- dwa okna zwieńczone dwuspadowymi daszkami. Nad gankiem i przybudówką w elewacji pd. - dwuspadowe daszki, nad pozostałymi przybudówkami - jednopółaciowe. Pierwotne, gontowe pokrycie dachu zastąpiono papą na deskowaniu. Wzdłuż krawędzi poziomych połaci dachu rynny z rurami spustowymi w narożach. Urządzenia ogniowe - kuchnie: kaflowe trzony do gotowania; pokoje: kaflowe piece ogrzewcze. W pokoju środkowym korpusu /na zapleczu ściany kominowej usytuowanej w budynku centralnie- ogrzewającej wszystkie pomieszczenia/ zachował się pierwotny komin, a w pokoju pd-zach. również pierwotny kaflowy piec ogrzewczy zwieńczony profilowanym gzymsem z palmetami na narożach i kwiatem w części centralnej. Posadowienie - kamienna podmurówka pokryta tynkiem, w trakcie frontowym wysoka, zwieńczona gzymsem w formie wałka, w części środkowej wysunięta ryzalitowo z narożnikami pokrytymi lizenami zwieńczonymi odcinkami gzymsu. Na podmurówce przyciesie związane na zamek.

Wkładkę założył: Halina Elżbieta Płusa, III/1986r.

(imię, nazwisko, data)

Wzór ODZ 1978 r.

Miejsce przechowywania negatywów:.....

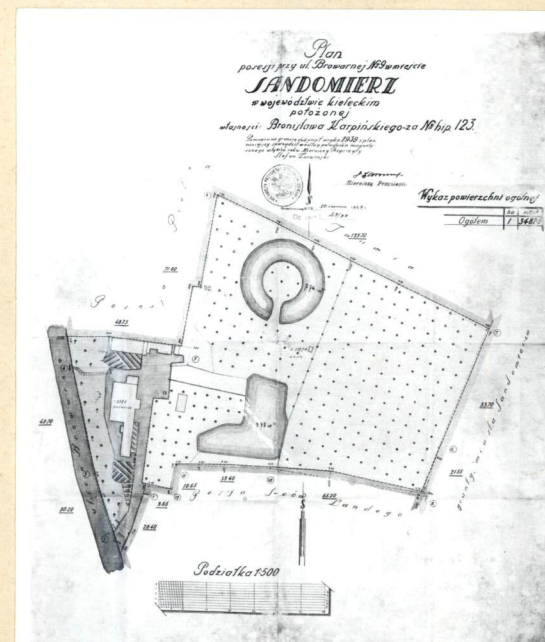
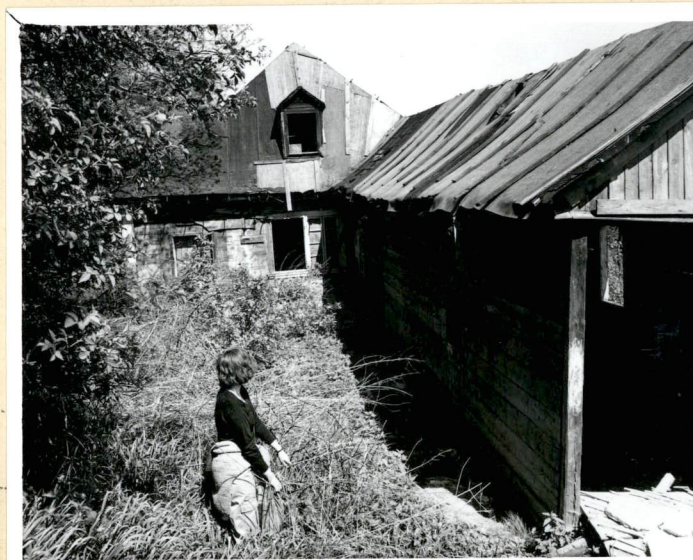
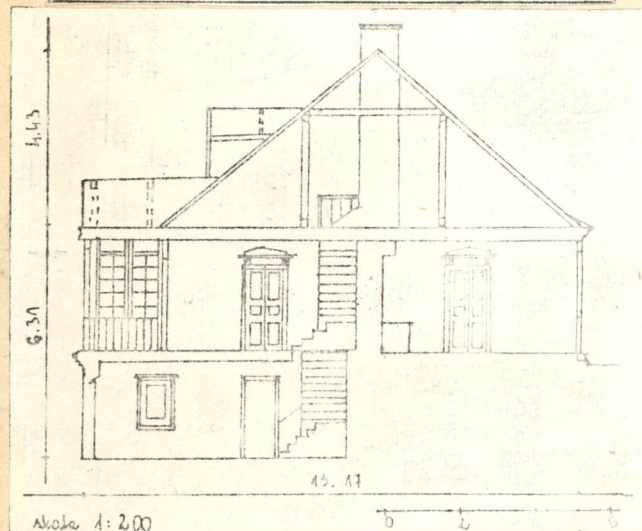
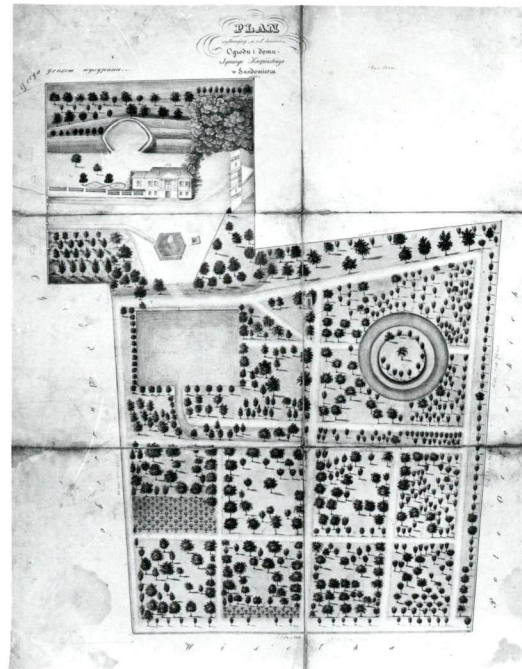
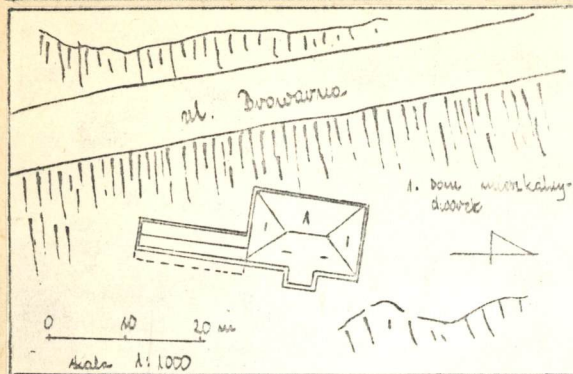
1. Miejscowość

SANDOMIERZ
ul. Browarna nr 9

2. Obiekt (nazwa jak w karcie)

DOM MIESZKALNY tzw.
DWOREK KARPINSKICH

3. Zawartość wkładki (nazwa obiektu lub materiału uzupełniającego)

Plany sytuacyjne /w tym z 1875 r. i z 1939/, fot. elewacje.
PRZEWIDZ POPRZĘCZNY BUDYNKU.Wkładkę założył: H.E. Płusa, VI/1986 r.
(imię, nazwisko, data)

Miejsce przechowywania negatywów: PP PKZ O/Kielce