

1. Obiekt *Legy* ZESPÓŁ POKLASZTORNY BENEDYKTYNEK, OB. WYŻSZE
SEMINARIUM DUCHOWNE

2. Czas powstania
1627 - 92

3. Miejscowość
SANDOMIERZ

11. Zdjęcia, rzut, przekrój, sytuacja, orientacja



1



skala 1:2000

ELEMENTY ZESPOŁU:

- | | |
|-------------|----------------------------------|
| 1. Kościół | 4. Domek kapelana |
| 2. Klasztor | 5. Dzwonnica |
| 3. Furta | 6. Mur ogrodzeniowy
kazalnica |



2

4. Adres
ul. Żeromskiego 6

nr hipoteczny

5. Przynależność administracyjna
województwo tarnobrzeskie
gmina rawa Sandomierz

6. Poprzednie nazwy miejscowości

7. Przynależność administracyjna
przed 1 VI 1975
województwo kieleckie
powiat sandomierski

8. Właściciel i jego adres
Kuria Diecezjalna
ul. Katedralna 1

9. Użytkownik i jego adres
Wyższe Seminarium
Duchowne
ul. Żeromskiego 6

10. Rejestr zabytków
Nr 7 / A data 1. 03. 77.
13/A 10.01.1966

- 1613 - fundacja zgromadzenia benedyktynek chełmińskich w Sandomierzu przez Elżbietę Sieniawską, uposażenie zgromadzenia w dobra zakupione od Jacka Młodziejowskiego, złożone z Gór Wysokich, Kichar, Gałkowic, Ocín.
- 1613 - 15 - budowa drewnianego klasztoru z kościołem na trzynastu pustych placach przy bramie Zawichojskiej, pozostałych po spalonych przed kilku laty domach, zakupionych przez Elżbietę Sieniawską.
- 1615 - przybycie konwentu dwunastu zakonnic z Zofią Sieniawską i Dorotą Karpińską na czele.
- 1623 - pożar miasta i drewnianych zabudowań klasztornych - zakonnice przenoszą się do Gór Wysokich.
- 1627 - Zofia Sieniawska kupuje ogród i winnicę na Przedmieściu Opatowskim z przeznaczeniem pod budowę murowanego klasztoru.
- 1627 - 29 - rozpoczęcie budowy
- 1630 - po śmierci ksieni Zofii Sieniawskiej budowę kontynuuje Elżbieta Magdalena Skotnicka.
- 1633 - 37 - budowa skrzydła południowego.
- do 1639 - budowa skrzydła zachodniego zabudowań z refektarzem i renowacją.
- 1667 - 72 - dokończenie budowy skrzydła zachodniego przez ksienię Zofię Mikułowską.
- 1675 - 89 - budowa skrzydła północnego przez ksienię Justynę Skaryszewską.
- 1686 - położenie kamienia węgielnego pod budowę kościoła (dotychczas nabożeństwa odbywały się w kaplicy) - fundacja ks. Justyny Skaryszewskiej, podskarbiego koronnego Marcina Zamoyskiego i sędziego ziemskiego sandomierskiego Stanisława Zaremby.
- 1686 - 92 - budowa kościoła wg. projektu architekta zamojskiego, majora Jana Michała Linka, przy

SYTUACJA - zespół zabudowań kościelno - klasztornych jest założony poza murami miejskimi, na północ od osiedla staromiejskiego, na rozciągającym się na północny - zachód od Bramy Opatowskiej Przedmieściu Opatowskim. Zespół mieści się na wyżynnej, południowej części większego terenu klasztornego rozciągającego się na opadającym ku północy zboczu wzniesienia. Teren ten jest ograniczony od wschodu prowadzącą na wzgórze miejskie ul. Zawichojską, dochodzącą do Bramy Opatowskiej. Po stronie południowej droga rozwidła się prowadząc ul. Mickiewicza w stronę Opatowa oraz na boki do placu św. Wojciecha przed zespołem z zespołem poklasztornym reformatów i ul. Żeromskiego w kierunku dworca autobusowego. Od zachodu grunty poklasztorne zabudowane w tej części budynkami gospodarczymi i zajęte obecnie pod budowę drukarni sąsiadują z terenami dawnego Gimnazjum Żeńskiego, obecnie Liceum Ekonomicznego. Od północy teren jest ograniczony zabudową mieszkalną wzdłuż obwodnicy.

KOMPOZYCJA - Budynki zespołu zgrupowane są po stronie południowej terenu poklasztornego, ograniczonego kamiennym, tynkowanym murem i wypełnionego w pozostałej części sadem i ogrodem. Budynki są murowane, tynkowane, kryte dachówką i blachą miedzianą (kościół, dzwonnica), założone w podkowę wokół otwartego od wschodu wirydarza. Ramiona podkowy tworzą skrzydła klasztorne z wysuniętym ryzalitowo refektarzem w narożniku południowo - zachodnim i renowacją w narożniku północno - zachodnim. Do skrzydła południowego jest dostawiony orientowany, prostokątny kościół z zakrystią od północy. Blisko styku kościoła i budynku klasztornego dostawiony jest za pośrednictwem wyższego łącznika, pod kątem prostym budynek furty, zwrócony fasadą w stronę ul. Żeromskiego. Ogranicza on od zachodu plac przed południową, boczną ale reprezentacyjną elewacją kościoła. Od wschodu plac ten jest zamknięty nie stykającym się z kościołem budynkiem dawnego domku kapelana, dobudowanym do dzwonnicy włączonej w obwód muru obwodowego. Dalej w kierunku wschodnim znajduje się 2-piętrowy budynek seminaryjny z lat 30-tych XX wieku. Zespół jest otoczony murem, który oprócz dzwonnicy zawiera w części południowej usytuowaną przed fasadą kościoła kazalnicę, otwartą na zewnątrz w kierunku rozwidlenia dróg. Po bokach znajdują się na wysokich postumentach dwie figury. Budynki klasztorne są piętrowe o układzie bazylikowym, z wyniesioną częścią środkową, zdobione licznymi barokowymi szczytami. Wieże dzwonnicy i sygnaturki na kościele stanowią dominanty dla zespołu i tej części miasta.

jektu architekta zamojskiego, ma-
jora Jana Michała Linka, przy
udziale murarza zamojskiego Fran-

c. d. na wkładce nr 1.

14. Kubatura	15. Powierzchnia użytkowa ok. 1 ha	16. Przeznaczenie pierwotne kultowo - mieszkalne	17. Użytkowanie obecne kultowo - mieszkalne i oświatowe
18. Prace budowlane i konserwatorskie, ich przebieg i dokumentacja Prace remontowe i modernizacyjne, rozpoczęcie budowy drukarni.		19. Stan zachowania (fundamenty, ściany zewnętrzne, ściany wewnętrzne, sklepienia, stropy, konstrukcje dachowe, pokrycie dachu, wyposażenie i instalacje) Ogólnie dobry, kościół bardzo dobry.	
		20. Najpilniejsze postulaty konserwatorskie Remont i zmiana tynków zewnętrznych.	

21. Akta archiwalne (rodzaj akt, numer i miejsce przechowywania)

Akta dotyczące prac remontowych przy zabudowaniach benedyktynek prowadzonych w XIX wieku, przechowywane w AP Radom. RGR 4206, 4370, 4418, 4469, 4558.

22. Bibliografia

- F.M. Sobieszczański - Kościół i klasztor P.P. Benedyktynek w Sandomierzu, Tyg. Ilustr. 1860, nr 17.
- ks. M. Buliński - Monografia miasta Sandomierza, Warszawa 1879.
- ks. J. Wiśniewski - Dekanat sandomierski, Radom 1915.
- ks. J. Gajkowski - Benedyktyнки sandomierskie, Sandomierz 1917.
- W. Kalinowski, T. Lalik, T. Przykowski, M. Rutkowski, St. Trawkowski - Sandomierz, Warszawa 1956.
- J. Kowalczyk - Inżynier Jan Michał Link, autor tzw. lenartowiczowskiej grupy kościołów, BHS, XXIII, 1961.
- K Z S w P, t. III, z. 11, Warszawa 1962.
- Dzieje Sandomierza, Warszawa 1993.

23. Źródła ikonograficzne i fotograficzne (rodzaj, miejsce przechowywania, sygnatury)

- Instytut Sztuki PAN w Warszawie
- Archiwum Muzeum Okręgowego w Sandomierzu
- Archiwum PSOZ Tarnobrzeg

Numer negatywu 30516 - 30526

24. Uwagi różne

25. Opracował

tekst Leszek Polanowski, 11. 1993.
imię, nazwisko, data, podpis
 plany, rysunki publikowane w "Sandomierz" Warszawa 1956
imię, nazwisko, data, podpis
 zdjęcia fotogr. Grzegorz Komada, 11. 1993.
imię, nazwisko, data, podpis
 miejsce przechowywania negatywów PSOZ Tarnobrzeg

KARTA PO WYPEŁNIENIU PODLEGA OCHRONIE NA PODSTAWIE PRZEPISÓW PRAWA AUTORSKIEGO!

26. Adnotacje o inspekcjach, informacje o zmianach (daty, imiona i nazwiska wypełniających)

27. Załączniki

3 wkładki z tekstem i fotografiami

1. Miejscowość SANDOMIERZ	2. Obiekt (nazwa jak w karcie) Zespół poklasztorny benedyktynek	3. Zawartość wkładki (nazwa obiektu lub materiału uzupełniającego) c.d. pkt. 12, spis fotografii,
------------------------------	--	--

c. d. pkt. 12

Franciszka Szpakowskiego, kamieniarzy kunowskich Jana Marcina Krausa i Jerzego Giertlera, murarza Mikołaja Gołębiowskiego i stolarza Józefa Faryniarskiego.

1692 - konsekracja kościoła przez bpa krakowskiego Jana Małachowskiego.

do 1696 - wykończenie elewacji.

1709 - 26 - za rządów ksieni Barbary Trzeciewskiej dokończono budowę murów ogrodzeniowych, pozłożono i odnowiono ołtarze NMP, św. Scholastyki, św. Rocha, św. Benedykta, św. Anny i św. Józefa.

1725 - restauracja kościoła.

1729 - konsekracja sześciu mniejszych ołtarzy za ksieni Franciszki Tarłówny.

1734 - restauracja kościoła

1749 - 50 - remont budynków klasztornych i przebudowa pawilonów (nowe dachy i szczyty) - murarz Jan Michał Helwig, kamieniarze kunowscy Mikołaj Piwoński i Urban Raczkowski.

1750 - 71 - budowa dzwonnicy i nowej furty oraz murowanego sklepienia w refektarzu.

1757 - w trakcie wielkiego pożaru spłonęło pokrycie klasztoru.

do 1769 - odnowienie kościoła i gruntowny remont zabudowań klasztornych.

po 1762 - za rządów ksieni Marianny Siemianowskiej budowa budynku zwanego fabryką, później siedziby urzędu powiatowego, w kościele pozłożono organy i wstawiono nowy ołtarz Przemienienia Pańskiego.

1769 - 71 - budowa domku kapelana przez jezuickiego architekta, ks. Józefa Karśnickiego, przebudowa przez niego

1809 - niewielkie zniszczenie klasztoru. dawnej furty (przy udziale murarza Jana Halirgelta)

1853 - kościół i klasztor wymaga renowacji. ok. 1770 - budowa kazalnicy i ustawienie 2 figur.

1855 - ksienia Anna Majewska remontuje kościół i klasztor - wznoszenie wieży kościelnej, nowe pokrycie blaszane, odnowienie wnętrza i gmachów klasztornych.

1872 - nowe pokrycie dzwonnicy i części klasztoru.

XIX w. - w domku kapelana funkcjonuje drukarnia.

1903 - 06 - przejęcie budynków przez seminarium - gruntowny remont zabudowań, budowa nowego skrzydła północnego na miejscu starego, barokowego, ujednoliconego z resztą budynków wg. projektu Zygmunta Słomińskiego.

1958 - 59 - ostatnia restauracja klasztoru i kościoła.

Styl późnobarokowy.

Wkładkę założył: Leszek Polanowski, 11. 1993
(imię, nazwisko, data)

PSOZ Tarnobrzeg

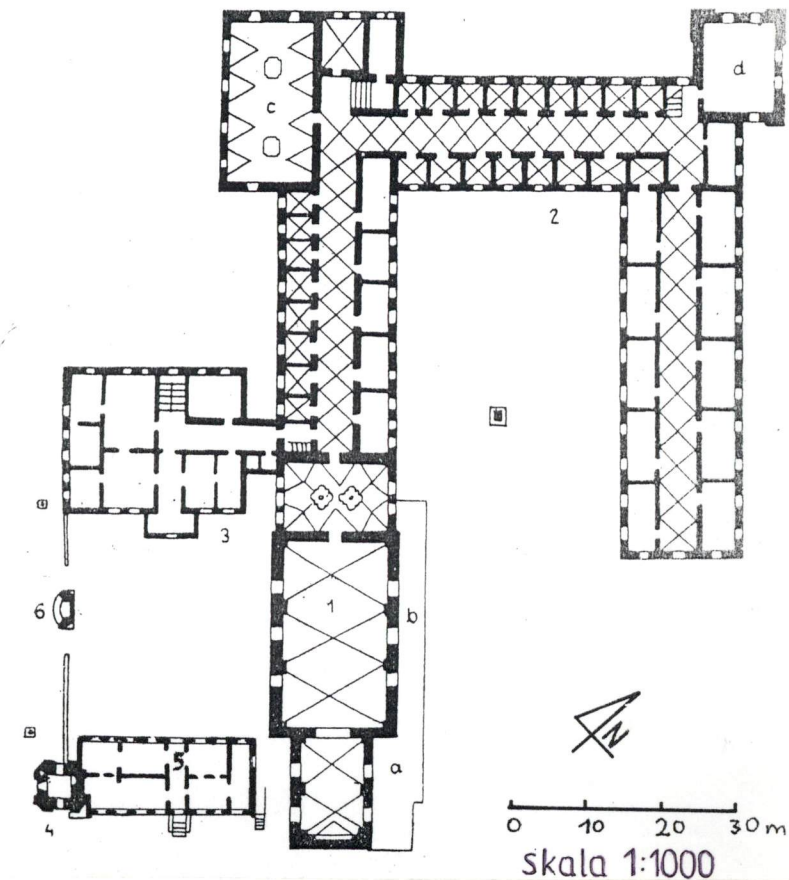
Miejsce przechowywania negatywów:

MATERIAŁY IKONOGRAFICZNE :

- a. Widok od strony południowej przed rozebraniem budynku gospodarczego przy murze ogrodzeniowym, nr 4735 PSOZ Tarnobrzeg.
- b. Widok od strony południowej po rozebraniu budynku gospodarczego, nr 4595 PSOZ Tarnobrzeg, fot. Poddębski, 1922.
- c. Widok od południowego zachodu przed zastąpieniem muru ażurowym ogrodzeniem żeliwnym, nr 4754 PSOZ Tarnobrzeg.
- d. Widok od południa po zastąpieniu muru ogrodzeniem żeliwnym, PSOZ Tarnobrzeg.
- e. Widok zespołu od zachodu, nr 4748 PSOZ Tarnobrzeg.
- f. Widok zespołu od zachodu, nr 4753 PSOZ Tarnobrzeg.
- g. Widok zespołu od północy, nr 4695 PSOZ Tarnobrzeg.
- h. Wirydarz przed usunięciem studni, nr 4741 PSOZ Tarnobrzeg.
- i. Archiwalny plan sytuacyjny zespołu - 1902 r., widoczny budynek gospodarczy przy murze południowym, potem rozebrany, AP Radom.
- j. Archiwalny plan sytuacyjny zespołu wraz z przekrojami skrzydła klasztornego i pawilonu(?), AP Radom.
- k. Archiwalny rzut zespołu na poziomie piętra klasztornego przed przebudową klasztoru, AP Radom.

SPIS FOTOGRAFII :

1. Widok zespołu od południowego - zachodu
2. Widok zespołu od południa.
3. Widok zespołu od południowego - wschodu
4. Widok zespołu od wschodu.
5. Zabudowania klasztorne.
6. Zabudowania klasztorne od strony południowej
7. Wirydarz klasztorny.
8. Figura św. Benedykta przed głównym wejściem
9. Figura św. Scholastyki przed wejściem
10. Budynek z lat 30-tych wybudowany w obr.
11. Budynek z lat 30-tych wybudowany w obr.
12. Budynki gospodarcze przy zachodniej gr.



1. Miejscowość

SANDOMIERZ

2. Obiekt (nazwa jak w karcie)

Zespół poklasztorny
benedyktyn

3. Zawartość wkładki (nazwa obiektu lub materiału uzupełniającego)

ilustracje

3



4



6.

5



7



Wkładkę założył: Leszek Polanowski, 11.1993
(imię, nazwisko, data)

Miejsce przechowywania negatywów: PSOZ Tarnobrzeg

Z-d Poligr. Jan Jasiński W-wa, ul. Wolna 13, tel. 12-43-83

8



9



10



11



12



1. Miejscowość
SANDOMIERZ

2. Obiekt (nazwa jak w karcie)
Zespół poklasztorny
benedyktyn

3. Zawartość wkładki (nazwa obiektu lub materiału uzupełniającego)
ilustracje

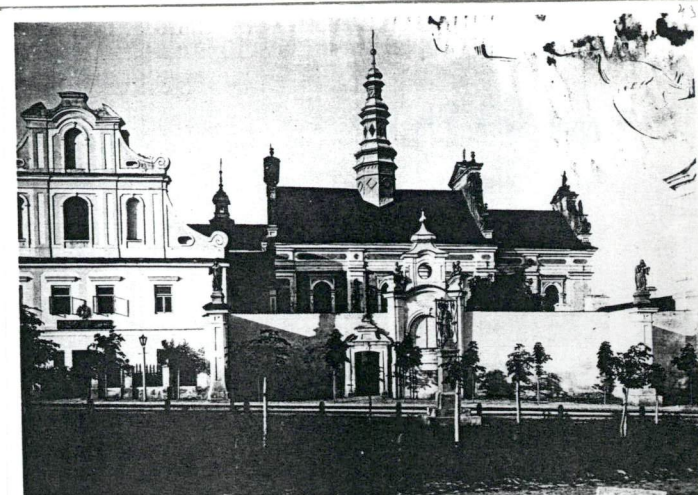
a



b



c



d



e



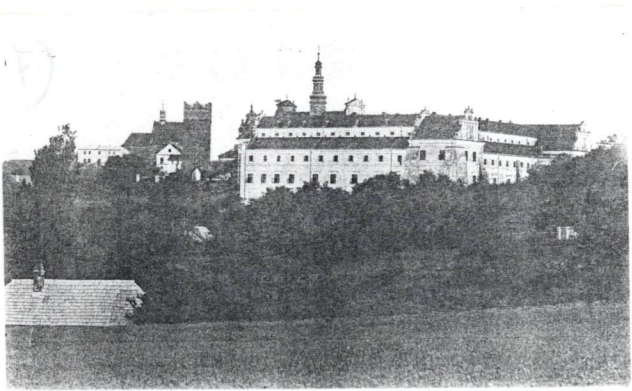
f



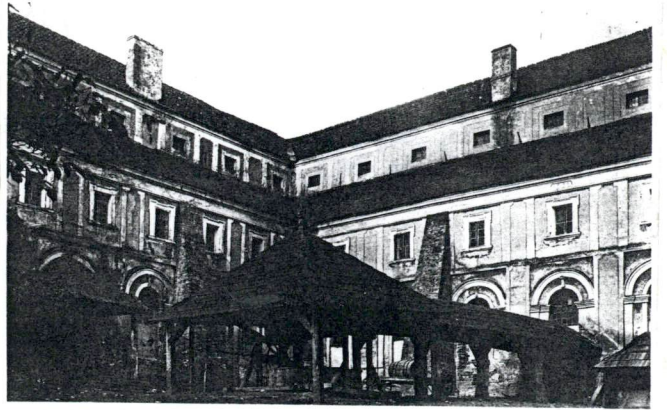
Wkładkę założył: Leszek Polanowski, 11.1993
(imię, nazwisko, data)

Miejsce przechowywania negatywów: PSOZ Tarnobrzeg

Z-d Poligr. Jan Jasiński W-wa, ul. Wolna 13, tel. 12-43-83

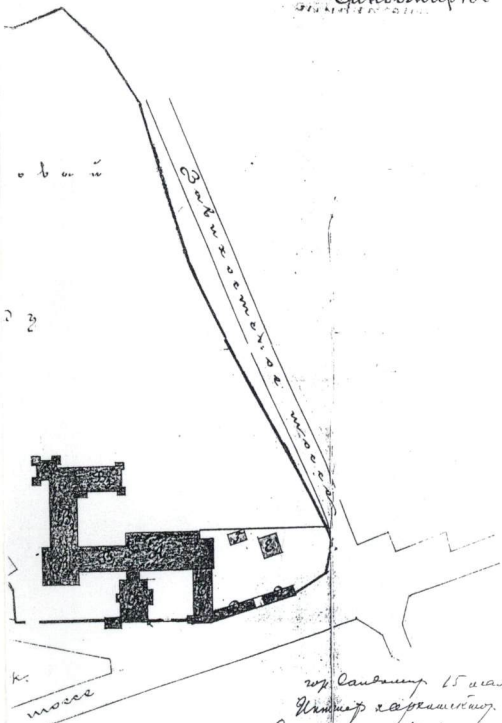


h



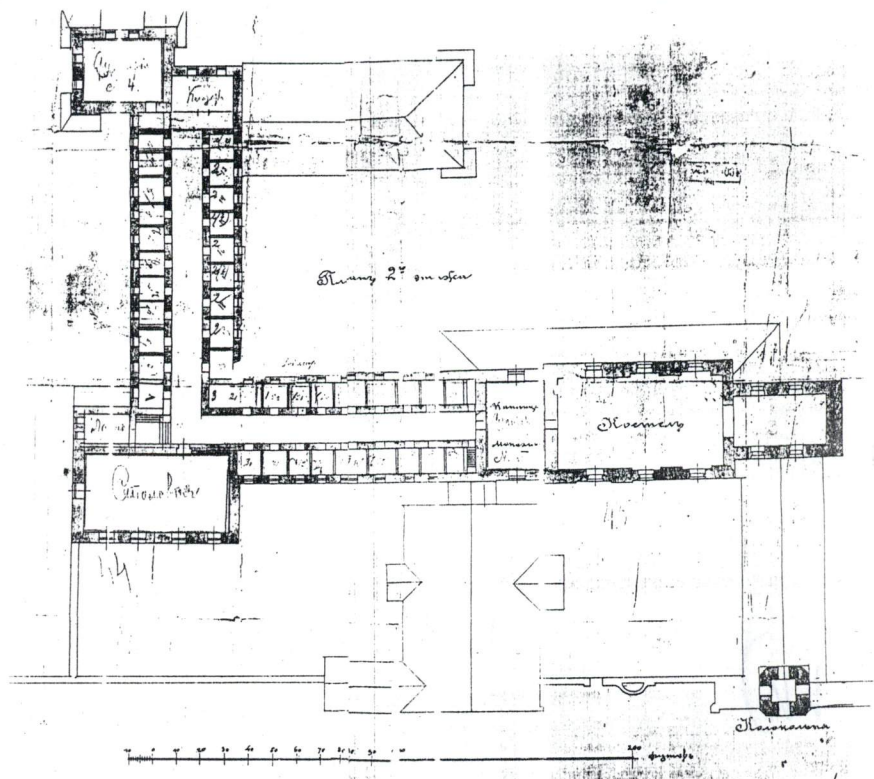
i

Сингапонский план
спросов и угодий монастыря
Дарья Бенедиктинского 1809
Сандупро



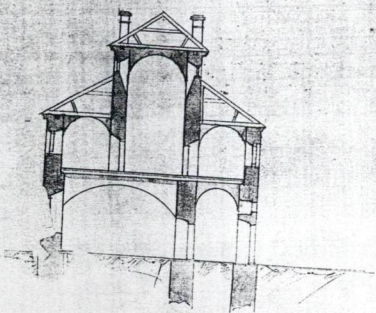
из Сандупро 15 мая 1809
Виды сарая
Сингапонский план
Генд. Канал. и Планы

j

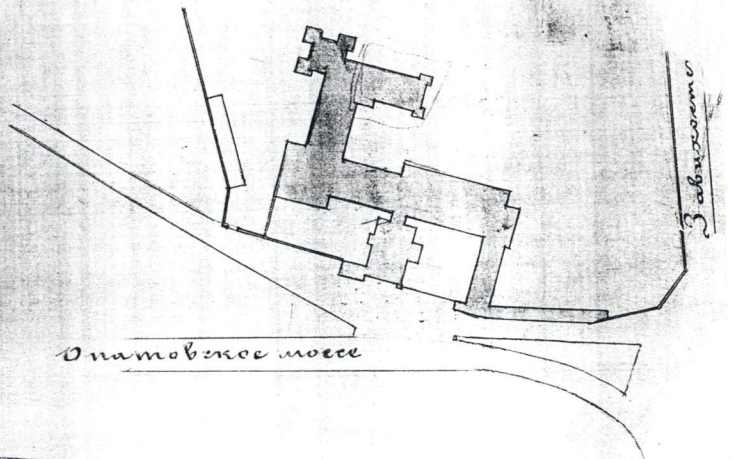
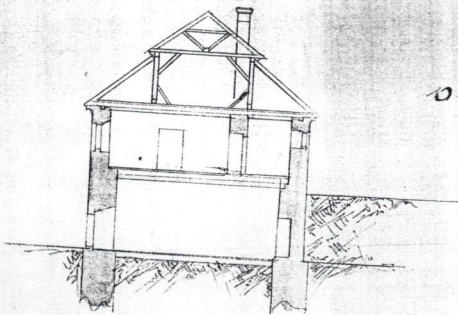


k

Разрез по e-f



Разрез по g-h



Забитое море

u