

1. Obiekt

2218

MUR OGRODZENIOWY  
ZESPOŁU SZPITALNEGO DUCHAKÓW

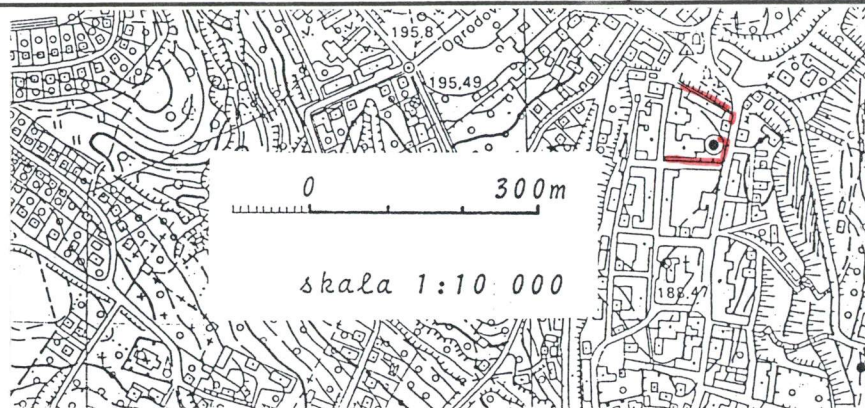
2. Czas powstania

poł. XIV w.  
3 ćw. XIX w.

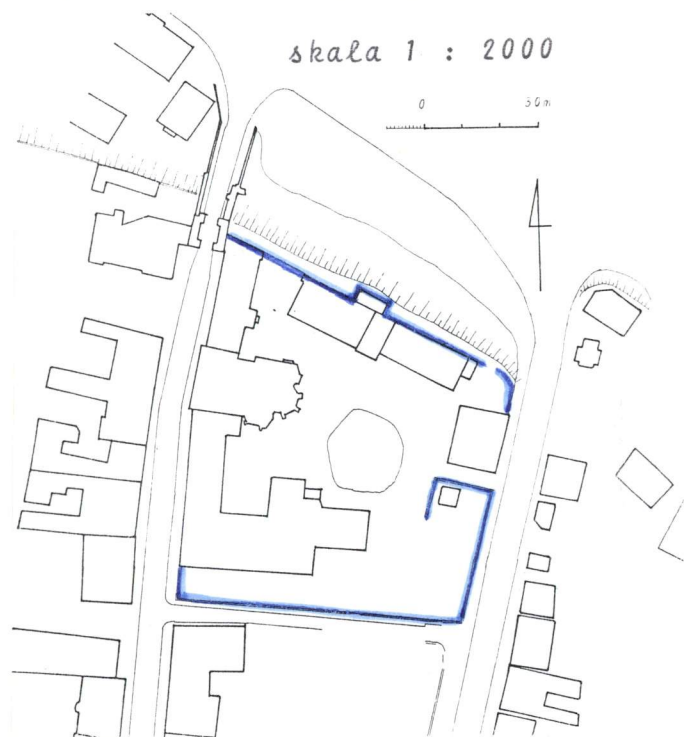
3. Miejscowość

S A N D O M I E R Z

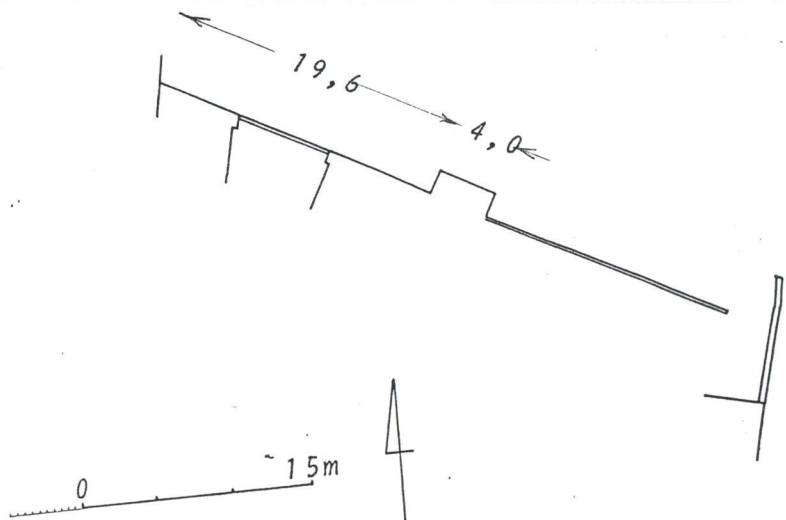
11. Zdjęcia, rzut, przekrój, sytuacja, orientacja



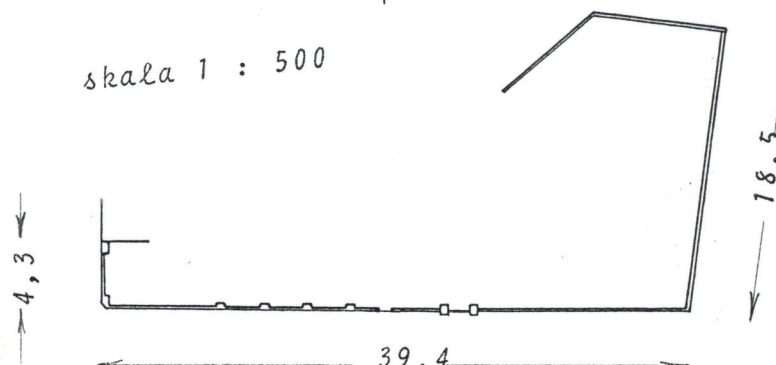
skala 1:10 000



skala 1 : 2000



skala 1 : 500



4. Adres Sandomierz

ul. Opatowska 10  
( d. Skopenki 10 )

nr hipoteczny .....

5. Przynależność administracyjna

województwo ..... tarnobrzesskie

gmina / pow. Sandomierz

6. Poprzednie nazwy miejscowości

7. Przynależność administracyjna

przed 1 VI 1975

województwo ..... kieleckie

powiat ..... Sandomierz

8. Właściciel i jego adres

Parafia rzym.-kat. p. w.  
św. Józefa w Sandomierzu,  
pl. św. Wojciecha 2,  
diecezja sandomierska.

9. Użytkownik i jego adres

Kościół filialny p. w. św.  
Ducha w Sandomierzu parafii  
rzym.-kat. p. w. św. Józefa,  
ul. Opatowska 10, diec.sand.

10. Rejestr zabytków

Nr ..... 10 A ..... data 9.93.1977r.

nie wymienione i obce

poł. XIV w. - budowa murów obronnych przez Kazimierza Wielkiego, stanowiących m. in. zachowaną, północną część obecnego ogrodzenia.

3 ćw. XIX w. - powstanie muru od strony południowej, zapewne wraz z ukończeniem prac przy budowie pawilonu południowego i uporządkowaniem terenu szpitalnego.

Sytuacja: mur otacza teren szpitalny usytuowany w północnej części miasta, pomiędzy ul. Opatowską od zachodu, Sokolnickiego od wschodu i Szpitalną od południa, ogranicza jego teren w części południowej, południowo-zachodniej i południowo-wschodniej oraz, częściowo, północnej, naskraju skarpy wzgórza miejskiego z wciągnięciem w obwód niewielkiej baszty.

Materiał, konstrukcja, technika: część północna, stanowiąca pozostałość starych murów miejskich murowanych z cegły w wątku gotyckim zw. polskim z warstwami kamienia, głównie w fundamencie. W części wschodniej mur ceglany o wiązaniu nieregularnym, przemurowywany i naprawiany. W części południowej mur ceglany i ceglano-kamienny, w części zachodniej, starszej, otynkowany. W tej części, od dziedzińca kilka wnęk nadprożu odcinkowym, oraz przypory. Przypory od zewnątrz we fragmencie otynkowanego, północno-wschodniego odcinka muru ogrodzeniowego.

Rzut: wynika z usytuowania działki szpitalnej, dostosowując się do przebiegu ulic Opatowskiej, Szpitalnej i Sokolnickiego, w części północnej wykorzystując stary, średniowieczny odcinek muru obronnego i prostokątną basztę, na skraju skarpy wzgórza miejskiego.

Bryła: prosta, rozczłonkowana w ciągu północnym niewielką basztą oraz szerszą bramę przejazdową, rozcięty wtórnie wstawionym ok. 1983 r. kioskiem. W części północnej, na starym murze wzniesiono ściany elewacji północnych północnego skrzydła szpitalnego oraz budynku d. pralni i magazynu.

Elewacje: od strony południowej i zachodniej gładkie, tynkowane, wsparte na cokole, z profilowanym gzymsem od strony zachodniej. W części północnej dawny średniowieczny mur rozczłonkowany bastą oraz, w kierunku zachodnim kolejno: wnęką ( zamurowaną przejściem ? ) oraz tynkowaną wnęką, mieszczącą niegdyś krzyż.

Wnętrze: w części południowej kilka wnęk przesklepionych odcinkowo, w kierunku wschodnim jednolita wnęką z daszkiem, może niegdyś kapliczka.

Wyposażenie: brak wartościowego wyposażenia.

Instalacje: brak.

<p>14. Kubatura</p> <p>-</p>	<p>15. Powierzchnia użytkowa</p> <p>-</p>	<p>16. Przeznaczenie pierwotne</p> <p>ogrodzenie</p>	<p>17. Użytkowanie obecne</p> <p>ogrodzenie</p>
<p>18. Prace budowlane i konserwatorskie, ich przebieg i dokumentacja</p> <p>ok. 1983 r. - wstawienie kiosku w odcinku południowym muru.</p> <p>ok. 1985 r. - remont oraz przebudowa pld.-wsch. narożnika muru.</p>		<p>19. Stan zachowania (fundamenty, ściany zewnętrzne, ściany wewnętrzne, sklepienia, stropy, konstrukcje dachowe, pokrycie dachu, wyposażenie i instalacje)</p> <p>dość dobry, uporządkowania wymaga teren od wnętrza przy odcinku północnym, czyli d. murach obronnych.</p>	
		<p>20. Najpilniejsze postulaty konserwatorskie</p> <p>badania architektoniczne d. miejskich murów obronnych wraz z ich uporządkowaniem</p> <p>bieżące naprawy odcinka południowego zwłaszcza od wnętrza.</p>	

21. Akta archiwalne (rodzaj akt, numer i miejsce przechowywania)

Archiwum Państwowe w Sandomierzu - m. in. zbiór  
map i planów, bs.  
Archiwum kościoła św. Ducha ( m. in. archiwalia  
dot. sprowadzenia Sióstr Miłosierdzia oraz Akta  
Rady Opiekuńczej Z.D. Powiatu Sandomierskiego d.  
s. budowlanych Szpitala S<sup>go</sup> Ducha i Hieronima ).  
Archiwum Kurii Diecezjalnej w Sandomierzu, bs.  
Archiwum Sióstr Miłosierdzia w Warszawie, bs.  
Instytut Sztuki PAN w Warszawie - zdjęcia.

22. Bibliografia

ks. Melchior Buliński: Monografia miasta Sandomierza, Warszawa 1879, s. 349-362.  
W. Kalinowski, T. Lalik, T. Przypkowski, H. Rutkowski, S. Trawkowski: Sandomierz, Warszawa 1956.  
s. Klara Antosiewicz: Klasztor św. Ducha de Saxia w Sandomierzu, Kronika Diecezji Sandomierskiej, 65, 1972, s. 32-44.  
ks. Marian Zimałek: Siostry Miłosierdzia w Sandomierzu, Kronika Diecezji Sandomierskiej, 64, 1971, s. 15-20.  
Szpital św. Ducha, dok. nauk.-hist., opr. Jerzy Zub, PP PKZ o/Kielce, 1983.

23. Źródła ikonograficzne i fotograficzne (rodzaj, miejsce przechowywania, sygnatury)

24. Uwagi różne

25. Opracował

tekst ..... Jerzy Zub, IX 1993.  
..... imię, nazwisko, data, podpis  
plany, rysunki ..... Jerzy Zub, IX 1993.  
..... imię, nazwisko, data, podpis  
zdjęcia fotogr. .... Grzegorz Komada, IX 1993.  
..... imię, nazwisko, data, podpis  
miejsce przechowywania negatywów ..... PSOZ o/W Tarnobrzeg

KARTA PO WYPEŁNIENIU PODLEGA OCHRONIE NA PODSTAWIE PRZEPISÓW PRAWA AUTORSKIEGO !

26. Adnotacje o inspekcjach, informacje o zmianach (daty, imiona i nazwiska wypełniających)

27. Załączniki

1. Miejscowość

Sandomierz

2. Obiekt (nazwa jak w karcie)

Mur ogrodzeniowy zespołu  
szpitalnego duchaków

3. Zawartość wkładki (nazwa obiektu lub materiału uzupełniającego)

23. Źródła ikonograficzne i fotograficzne, c.d.



zach. fragment odcinka pd.

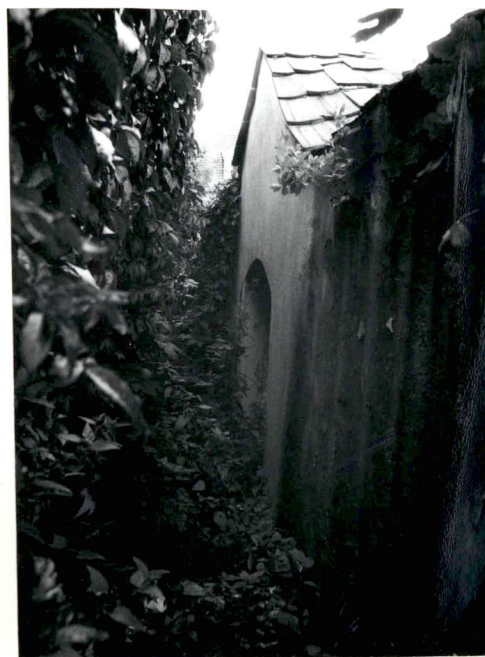
zach. fragment odcinka pd. od  
wnętrzaśrodkowa część muru pd.  
z przejściembrama przejazdowa w  
części środkowej muru połudn.

Jerzy Zub, IX 1993

Wkładkę założył: .....  
(imię, nazwisko, data)

Miejsce przechowywania negatywów: PSOZ o/W Tarnobrzeg

Z-d Poligr. Jan Jasiński W-wa, ul. Wolna 13, tel. 12-43-83



kapliczka w murze pd.



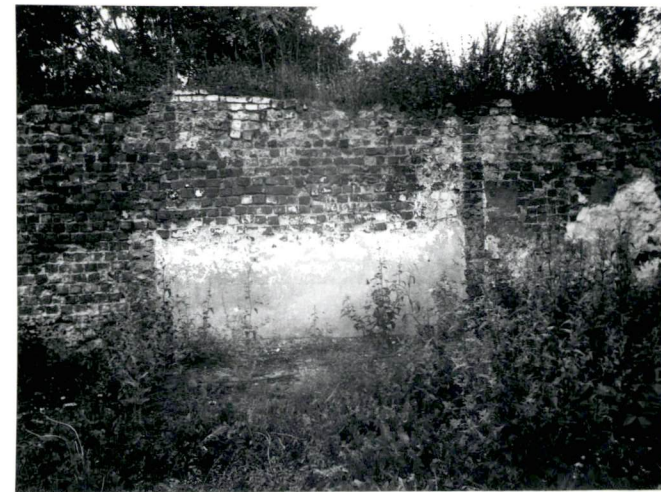
wsch. fragment muru pd.



wsch. fragment muru pd.

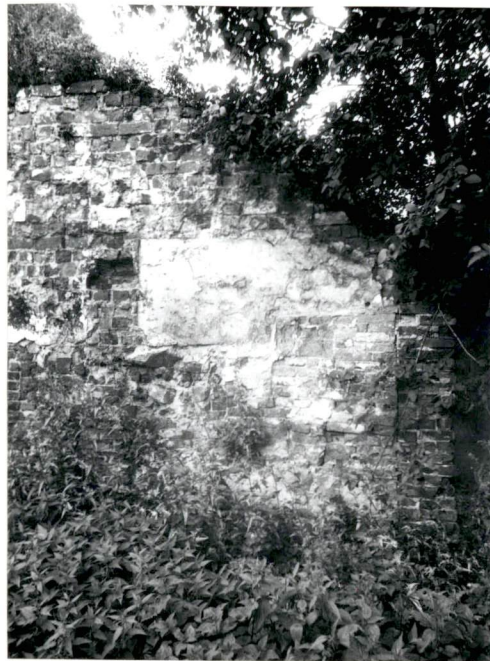


narożnik półn.-wsch. muru

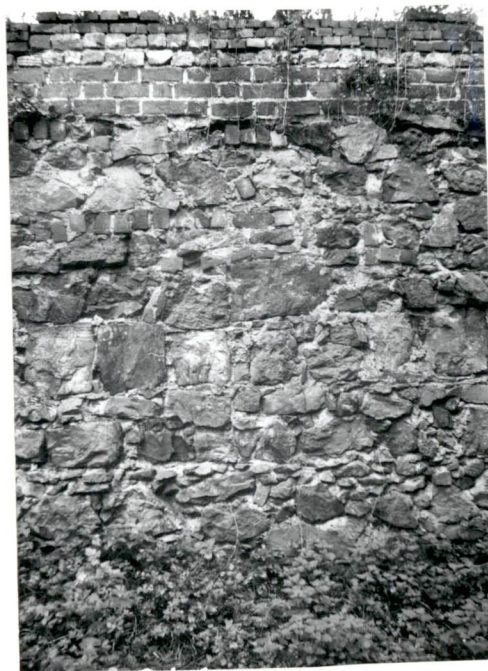


wsch. fragment muru półn.  
od wnętrza

wsch. fragment muru półn.  
od wnętrza



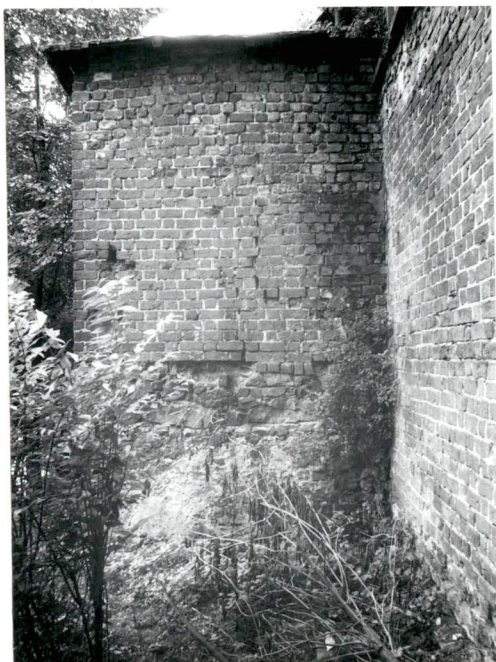
fragment ceglano-kamiennego  
muru północnego



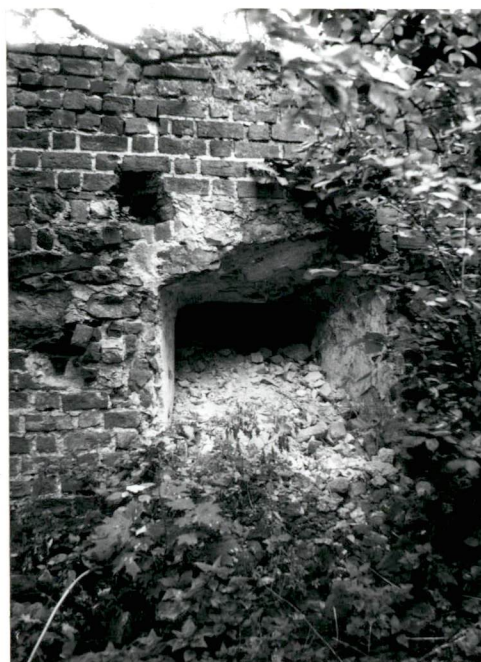
d. baszta obronna w murze  
półn., d. obronnym



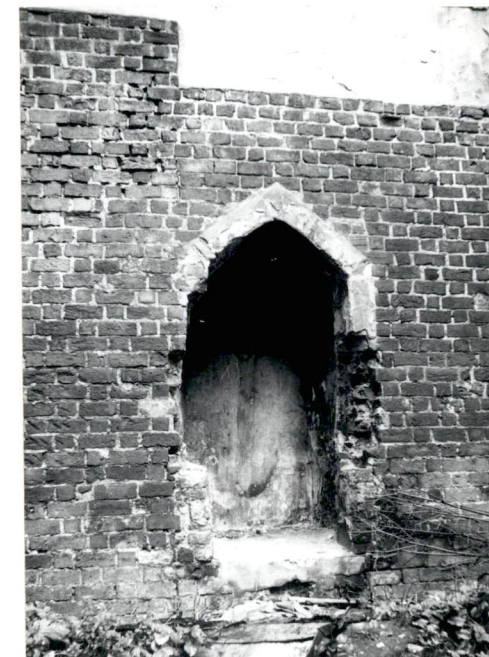
1. Miejscowość Sandomierz	2. Obiekt ( nazwa jak w karcie ) Mur ogrodzeniowy zespołu szpitalnego duchaków	3. Zawartość wkładki ( nazwa obiektu lub materiału uzupełniającego ) 23. Źródła ikonograficzne i fotograficzne, c.d.
------------------------------	--	---



d. baszta obronna w murze  
półm., d. obronnym



zasypane przejście ( ? ) w  
d. murze obronnym



wnęka ze śladami po krzyżu  
w północnym murze, d.  
obronnym

Jerzy Zub, IX 1993

Wkładkę założył: .....  
(imię, nazwisko, data)

Miejsce przechowywania negatywów: .....  
PSOZ o/W Tarnobrzeg

Z-d Poligr. Jan Jasiński W-wa, ul. Wolna 13, tel. 12-43-83

Wzór ODZ 1978 r.