

1. Obiekt 292/2

KAPLICA P. W. PANA JEZUSA MIŁOSIERNEGO
PRZY KOŚCIELE SZPITALNYM ŚW. DUCHA, OB. FILIALNYM.

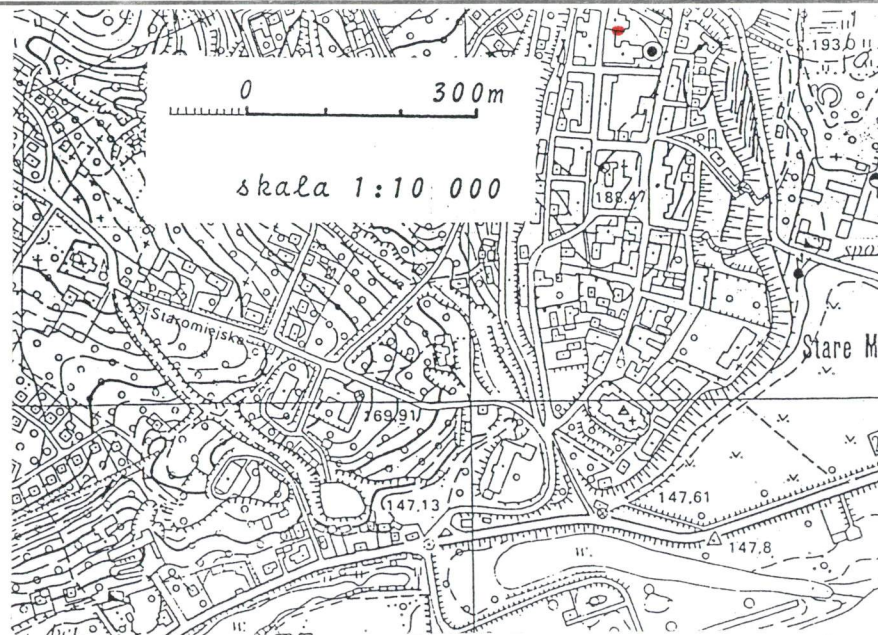
2. Czas powstania

2 poł. XVII(?)
po 1757

3. Miejscowość

S A N D O M I E R Z

11. Zdjęcia, rzut, przekrój, sytuacja, orientacja



4. Adres

Sandomierz
ul. Skopenki 10, d.Opatowska
nr hipoteczny

5. Przynależność administracyjna

województwo tarnobrzesckie

gmina / pow. Sandomierz

6. Poprzednie nazwy miejscowości

7. Przynależność administracyjna

przed 1 VI 1975

województwo kieleckie

powiat Sandomierz

8. Właściciel i jego adres

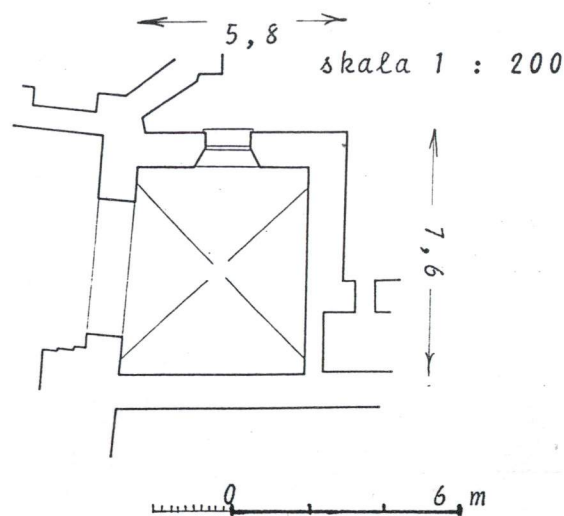
Parafia rzym.-kat. p. w.
św. Józefa w Sandomierzu,
pl. św. Wojciecha 2,
diecezja sandomierska.

9. Użytkownik i jego adres

Kościół filialny p. w. św.
Ducha w Sandomierzu parafii
p. w. św. Józefa, ul. Opa-
towska 10, diec. sandomierska

10. Rejestr zabytków

10 A 9.03.1977
Nr data



2 poł. XVII (?) - budowa kaplicy (może na miejscu d. kaplicy św. Zofii), związana zapewne z przeniesieniem figury Pana Jezusa Miłosiernego, słynącej łaskami, z kaplicy zamku sandomierskiego, prawdopodobnie po jego wysadzeniu przez Szwedów w pocz. kwietnia 1656.

1757 (22 kwietnia) - wielki pożar miasta i kościoła; zapewne zniszczenie także kaplicy albowiem figurę przeniesiono do pobliskiego ogrodu, skąd po odnowieniu kościoła miała powrócić na swe dawne miejsce.

po 1757 - iluzjonistyczna dekoracja malarska wnętrza i wyposażenie kaplicy (ołtarz Pana Jezusa Miłosiernego).

po 1857 - likwidacja otworów umożliwiających wgląd do kościoła z sali dla chłopców i dziewcząt szpitalnego skrzydła południowego w zachodniej ścianie kaplicy, związane z tym scalenie zamurowania otworów z późnobarokową polichromią, zapewne wykonane w 1877 przez malarza Dąbrowskiego lub 1912 przez malarza Karola Frycza.

XIX/XX - likwidacja okna w południowej ścianie kaplicy.

po 1950 - przeniesienie ołtarza Pana Jezusa Miłosiernego ze ściany wschodniej na ścianę południową kaplicy związane z przebicciem otworu okiennego w ścianie wschodniej.

Kaplica barokowa z rokokowym wyposażeniem wnętrza.

Sytuacja: kaplica należy do zespołu zabudowań duchackich. Przylega do nawy kościoła p. w. św. Ducha, do jej ściany południowej w części wschodniej, dostępna z nawy poprzez szeroko założoną arkadę.

Materiał, konstrukcja, technika: murowana z cegły, otynkowana, sklepią kolebkowo-krzyżową. Więźba drewniana, częściowo będąca przedłużeniem krokwi więźby znad skrzydła południowego zabudowań duchackich. Pokrycie z blachy miedzianej, wspólne z budynkiem skrzydła południowego zabudowań duchackich. Posadzka marmurowa. W ścianie południowej otwór okienny o nadprożu odcinkowym z witrażem w metalowej ramie.

Rzut: kaplica na planie zbliżonym do kwadratu z przejściem do nawy poprzez szeroko założoną, półkolistą arkadę.

Bryła: jednokondygnacyjna kaplica z dachem jednospadowym, wspólnym z południowym skrzydłem zabudowań duchackich.

Elewacje: gładkie, tynkowane, w ścianie wschodniej otwór okienny o nadprożu odcinkowym, zwieńczone prostym, profilowanym gzymsem.

Wnętrze: jednoprzestrzenne, podniesione nieco w stosunku do nawy, dekorowane iluzjonistyczną polichromią rokokową ze scenami związanymi z cudami za sprawą figury Chrystusa Frasobliwego z ołtarza.

Wyposażenie: ołtarz w kaplicy rokokowy z wygiętymi kolumnami i rzezbami aniołów oraz rzezbą Chrystusa Frasobliwego w metalowej sukience i barokowej koronie. Antepedium ołtarza płaskorzeźbione ze sceną adoracji Chrystusa Frasobliwego.

Instalacje: elektryczna.

<p>14. Kubatura</p> <p>283 m³</p>	<p>15. Powierzchnia użytkowa</p> <p>25 m²</p>	<p>16. Przeznaczenie pierwotne</p> <p>sakralne</p>	<p>17. Użytkowanie obecne</p> <p>sakralne</p>
<p>18. Prace budowlane i konserwatorskie, ich przebieg i dokumentacja</p> <p>1. 70-te - zabezpieczenie sklepienia kaplicy, wyk. PP PKZ o/Kielce, tamże projekt.</p> <p>1985 - wymiana tynków zewnętrznych, wyk. PP PKZ o/Kielce, tamże dokumentacja.</p> <p>1986 - odgrozdzenie wnętrza kaplicy współczesną kratą.</p>		<p>19. Stan zachowania (fundamenty, ściany zewnętrzne, ściany wewnętrzne, sklepienia, stropy, konstrukcje dachowe, pokrycie dachu, wyposażenie i instalacje)</p> <p>- dobry stan techniczny: kaplica po zabezpieczeniu konstrukcji murów i sklepienia.</p>	
		<p>20. Najpilniejsze postulaty konserwatorskie</p> <p>- konserwacja iluzjonistycznej dekoracji malarskiej wnętrza,</p> <p>- konserwacja elementów wyposażenia, gł. ołtarza.</p>	

21. Akta archiwalne (rodzaj akt, numer i miejsce przechowywania)

Archiwum Metropolitalne w Krakowie, wizytacja 1639, AVCap. 43.
 Archiwum Państwowe w Sandomierzu - m. in. zbiór map i planów, bs.
 Archiwum kościoła św. Ducha (m. in. archiwalia dot. sprowadzenia Sióstr Miłosierdzia oraz Rady Opiekuńczej Z.D. Powiatu Sandomierskiego d.s. budowlanych Szpitala S^{go} Ducha i Hieronima).
 Archiwum Kurii Diecezjalnej w Sandomierzu, bs.
 Archiwum Sióstr Miłosierdzia w Warszawie.
 Instytut Sztuki PAN w Warszawie - zdjęcia i pomiary.

22. Bibliografia

ks. Melchior Buliński: Monografia miasta Sandomierza, Warszawa 1879, s. 349-362.
 Roman Koseła: O fundację szpitala św. Ducha w Sandomierzu, Ziemia Sandomierska, 1932/IV, s. 56-70.
 W. Kalinowski, T. Lalik, T. Przypkowski, H. Rutkowski, S. Trawkowski: Sandomierz, Warszawa 1956.
 s. Klara Antosiewicz: Klasztor św. Ducha de Saxia w Sandomierzu, Kronika Diecezji Sandomierskiej, 65, 1972, s. 32-44.
 ks. Marian Zimałek: Siostry Miłosierdzia w Sandomierzu, Kronika Diecezji Sandomierskiej, 64, 1971, s. 15-20.
 Szpital św. Ducha, dok. nauk.-hist., opr. Jerzy Zub, PP PKZ o/Kielce, 1983.

23. Źródła ikonograficzne i fotograficzne (rodzaj, miejsce przechowywania, sygnatury)

Projekt rozbudowy szpitala z projektem elewacji z 1823 r., wyk. F. Popławski, Archiwum Państwowe w Sandomierzu, bs.
 Plan zabudowań szpitalnych z projektem kanału odpływowego z 1857 r., wyk. J. Lasota, Archiwum kościoła św. Ducha w Sandomierzu, bs.
 Plan kościoła wg pomiaru z 1950 r., Centralne Biuro Inwentaryzacji Zabytków, IS PAN 4518.

24. Uwagi różne

25. Opracował

Jerzy Zub, IX 1993.
 tekst
 imię, nazwisko, data, podpis
 Jerzy Zub, IX 1993.
 plany, rysunki
 imię, nazwisko, data, podpis
 Grzegorz Komada, IX 1993.
 zdjęcia fotogr.
 imię, nazwisko, data, podpis
 miejsce przechowywania negatywów PSOZ o/W Tarnobrzeg

KARTA PO WYPEŁNIENIU PODLEGA OCHRONIE NA PODSTAWIE PRZEPISÓW PRAWA AUTORSKIEGO !

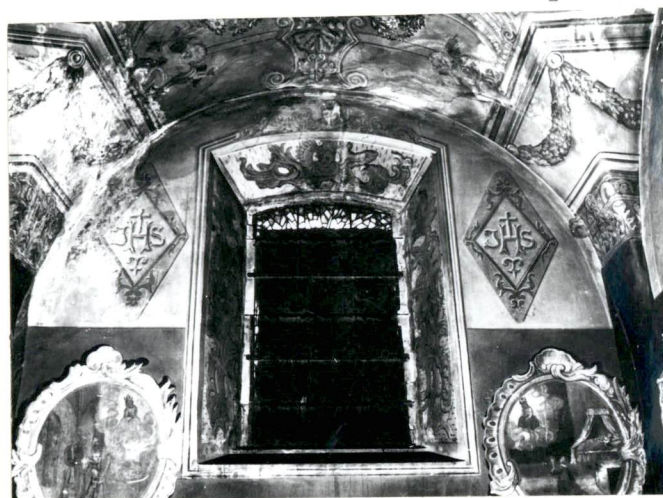
26. Adnotacje o inspekcjach, informacje o zmianach (daty, imiona i nazwiska wypełniających)

27. Załączniki

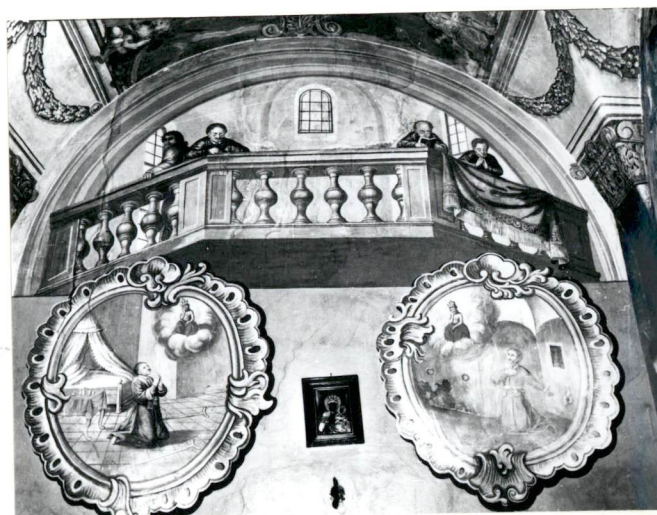
wkładki: szt. 1.

1. Miejscowość	2. Obiekt (nazwa jak w karcie)	3. Zawartość wkładki (nazwa obiektu lub materiału uzupełniającego)
Sandomierz	Kaplica p.w. Pana Jezusa Miłosiernego przy k. św. Ducha	23. Źródła ikonograficzne i fotograficzne, c.d.

okno w ścianie pd.



ściana zach. z dekoracją malarską

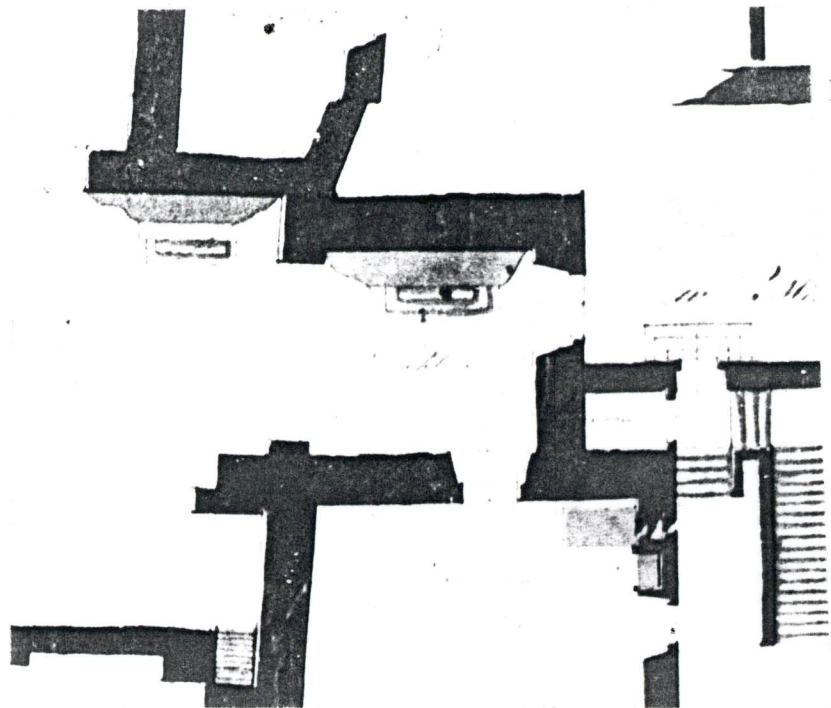


sklepienie z dekoracją malarską

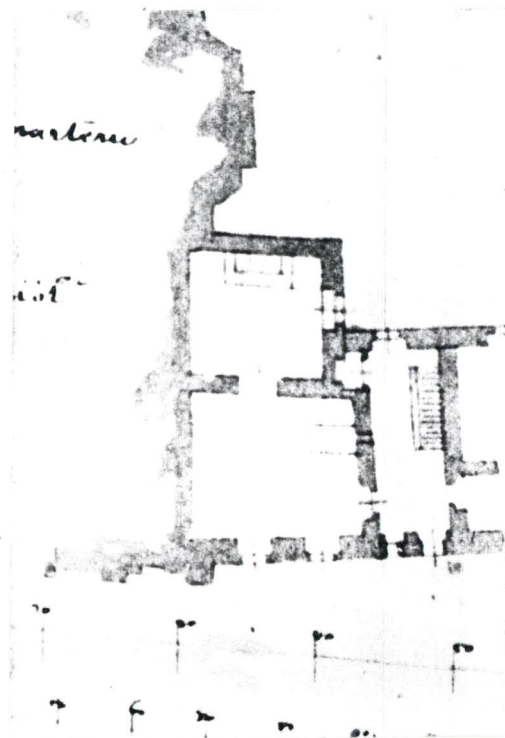


Wkładkę założył: Jerzy Zub, IX 1993
 (imię, nazwisko, data)

Miejsce przechowywania negatywów: PSOZ o/W Tarnobrzeg



projekt rozbudowy szpitala z 1823 r., F. Popławski,
fragment



plan zabudowań
szpitalnych, J.
Lasota, 1857 r.

plan kościoła wg pomiaru z 1950 r.,
Centralne Biuro Inwentaryzacji Zabytków

