

1. Obiekt 306/2

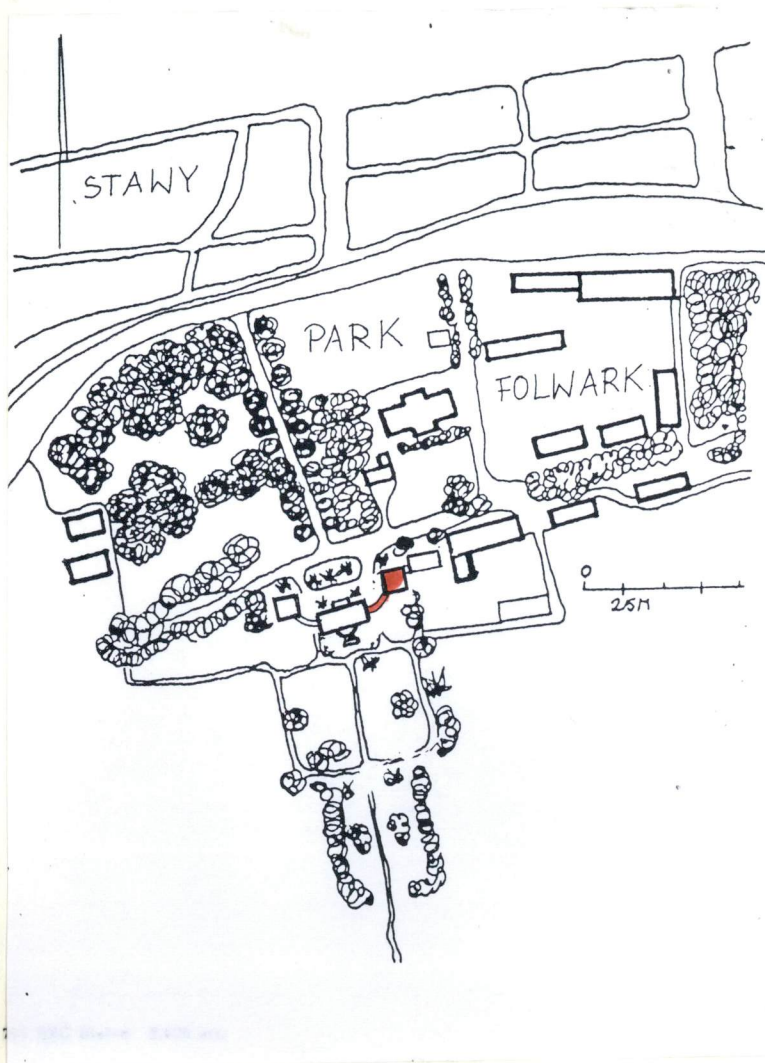
OFICyna WSCH. W ZESPOLE DWORSKIM

2. Czas powstania
ok. 1934 r.

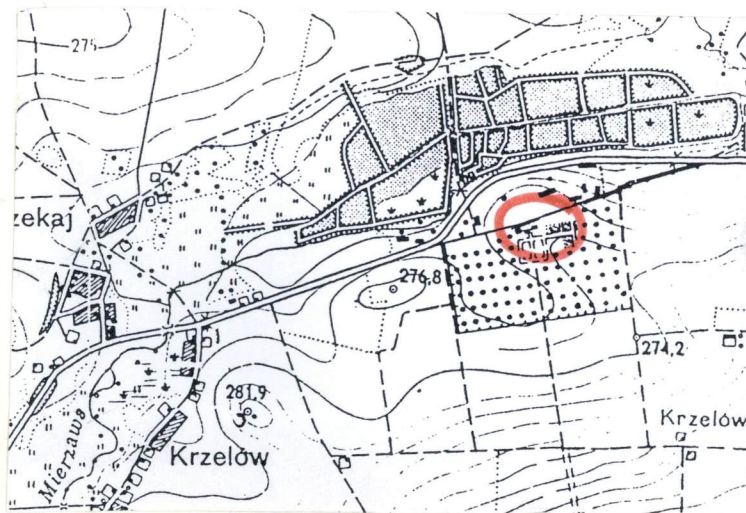
3. Miejscowość
K R Z E Ł O W

11. Zdjęcia. rzut, przekrój, sytuacja, orientacja

Plan sytuacyjny zespołu dworskiego
w KRZELOWIE.



Oficyna - widok od pn.-wsch.
Plan orientacyjny w skali 1:25000



4. Adres Krzelów 45

nr hipoteczny
nr geodez. działki 576/1

5. Przynależność administracyjna
województwo kieleckie

gmina Sędziszów
pow. JĘDRZEJÓW

6. Poprzednie nazwy miejscowości
Chrzelow

7. Przynależność administracyjna
przed 1 VI 1975

województwo kieleckie
powiat Jędrzejów

8. Właściciel i jego adres
Urząd Miasta i Gminy w Jędrzejowie

9. Użytkownik i jego adres

10. Rejestr zabytków

Nr 1183 data - 28.11.1994

Oficina wsch. została przypuszczalnie tak jak i zach. wystawiona w 1934 r. - może z wykorzystaniem relikwów starszej budowli. Wiadomo, że w 1831 r. stała tutaj kuchnia "oddzielnie na boku pałacu wystawiona, murowana, dachem pokryta, jeden komin mająca nad dach wydźwigniony, do tej wchodząc przez drzwi podwójnie otwierane, jest w środku komin wielki /.../, zaś po lewej stronie jest stancja mała, z kominem i z piecem obszernym chlebowym, podłoga i powała z tarcic, dwa okna /.../; z tej jest spiżarka mała z powałą i z podłogą o jednym oknie bez okiennic /.../; po drugiej stronie z kuchni jest również stancja mała, o jednym oknie, z okiennicą, powała i podłoga z tarcic, podłoga zepsuta. Z kuchni jest wchod po schodach na strych, dach stary lecz jeszcze cały". Istnienie oficyny-kuchni potwierdzają również Akta Dyrekcji Ubezpieczeń, podając jej wymiary: 20 x 20 ł/była więc to budowla nieco mniejsza niż obecnie/.

Elewacja oficyny z pewnością pochodzi z lat międzywojennych, kiedy zespół został gruntownie przebudowany przez hr. Alfreda Wielopolskiego /wówczas najprawdopodobniej wystawiono dwie oficyny i połączone je galeriami filarowymi z dworem.

W latach 60-tych XX w. - wg słów lokatorów - oficyna została wyremontowana.

Styl - eklektyzm okresu międzywojennego.

Sytuacja - oficyna wsch. w zespole dworsko-parkowym w Krzelowie, jedna z dwóch - ustawionych symetrycznie po obu stronach dworu zwróconego fasadą na pn. - wysunięta nieco w stosunku do niego do przodu. Elewacją zach. zwrócona w stronę dawnego podjazdu. Po jej stronie wsch. pozostałości zespołu folwarcznego wraz z prowadzącą do niego bramą wjazdową. Bezpośrednio do jej ściany wsch. przylega murowana przybudówka do nieopodal położonej rządcówki. Przy zach. - galeria filarowa - łącznik z dworem, przysłonięta winoroślą.

Materiał i konstrukcja - murowana z kamienia i z cegły, obu stronnie tynkowana, stropy płaskie typu Kleina, otynkowane, więźba dachu krokwiowa, pokrycie - gontowe. Okna i drzwi drewniane. Okna wszystkie podwójnie o zróżnicowanych kształtach: na elewacjach - dwuskrzydłowe, sześciokwaterowe, z dwukwaterowym luftem, w połaciach dachu - półokrągłe z promienistymi szprosami lub prostokątne dwuskrzydłowe, dwukwaterowe. Drzwi płycinowe jedno- lub dwuskrzydłowe a także pełne współczesne. W przedsionku, sieni, piwnicach - wylewka cementowa. W pomieszczeniach mieszkalnych - podłogi z desek. Schody do piwnic dwubiegowe, betonowe, także na poddasze. Galeria filarowa murowana, otynkowana. Strop płaski belkowy odeskowany. Więźba daszku niedostępna, pokrycie z blachy ocynkowanej. Między filarami, od pn. ścianki przeszklone, metalowe, dwudziestokwaterowe; w jednej z nich drzwi metalowe, jednoskrzydłowe, też przeszklone. Posadzka - wylewka cementowa, od pn. i od pd. schodki jednobiegowe, betonowe /tylko przy krańcu zach./.

Rzut - oficyna na planie kwadratu tylko w połowie /w części zach./ podpiwniczona. Galeria filarowa założona na planie zbliżonym do ćwiartki owalu, łukowato wygięta, jednym krańcem przylegająca do pd. ściany oficyny, drugim do bocznej wsch. elewacji dworu, z czterema filarami od frontu i pięcioma od tyłu /od pd./.

Bryła - parterowy prostopadłościan o równych ściankach bocznych, pod wysokim dachem namiotowym, z kominem w szczycie, z licznymi wystawkami mansardowymi w połaciach dachu. Przy elewacji wsch. niska prostopadłościenna przybudówka pod daszkiem dwuspadowym, przyległa do budynku dawnej rządcówki. Galeria filarowa nieco niższa od oficyny, łukowato wygięta, pod daszkiem pulpitemowym nachylonym na pd.

Elewacje - wszystkie otynkowane, opasane niskim cokołem, zwieńczone profilowanym gzymsem podokapowym, z boniowanymi narożnikami. Otwory okienne w kształcie stojących prostokątów w takich obramieniach, od cokołu po gzymś, boniowane - na elewacji zach. i pn., na pozostałych gładkie, z dekoracyjnie zaznaczonym zwornikiem. Ściana zach. i pn. - trójosiowe, południowa też z trzema otworami okiennymi, z krańcem zach. przysłoniętym przylegającą doń galerią filarową. Na wschodniej tylko dwa okna i niewielka murowana przybudówka, wstawiona pomiędzy oficyną a rządcówką. W połaciach dachowych wystawki mansardowe półokrągłe, przeprute takimiż oknami /jedna na zach., dwie na

14. Kubatura 1 400 m ³	15. Powierzchnia użytkowa 550 m ²	16. Przeznaczenie pierwotne mieszkalne /służbówka/	17. Użytkowanie obecne mieszkalne
18. Prace budowlane i konserwatorskie, ich przebieg i dokumentacja Prace budowlane nie były dokumentowane.		19 Stan zachowania (fundamenty, ściany zewnętrzne, ściany wewnętrzne, sklepienia, stropy, konstrukcje dachowe, pokrycie dachu, wyposażenie i instalacje) fundamenty - stan dobry, ściany, tynki w stanie dobrym /tynk miejscami zabrudzony, z zaciekami/. stolarka okienna i drzwiowa wymaga remontu. pokrycie gontowe w stanie złym - gont wymaga wymiany więźba dachowa miejscami zawilgocona. wnętrza w stanie dobrym-pozbawione cech stylowych.	
		20. Najpilniejsze postulaty konserwatorskie - wyminan gontowego pokrycia dachu.	

21. Akta archiwalne (rodzaj akt, numer i miejsce przechowywania)

AP Kielce o/Jędrzejów, Dokumenty hipoteczne dotyczące dóbr Krzelów - sygn. 33. Archiwum Państwowe w Kielcach, Akta Dyrekcji Ubezpieczeń, sygn. 520, s. 20.

22. Bibliografia

S. Borkiewicz, Z. Linowski, Monografia historyczna i gospodarcza powiatu jędrzejowskiego, Kielce 1937.

Katalog zabytków sztuki w Polsce, t. 3. Województwo kieleckie, z. 3. Powiat jędrzejowski.

23. Źródło ikonograficzne i fotografia (rodzaj, miejsce przechowywania, sygnatury)

24. Uwagi różne

25. Opracował

tekst mgr Anna Adamczyk Xi 1994

A. Bohunell

imię, nazwisko, data, podpis

plany, rysunki j.w.

A. Bohunell

imię, nazwisko, data, podpis

zdjęcia fotogr. j.w.

A. Bohunell

imię, nazwisko, data, podpis

miejsce przechowywania negatywów

PSOZ Kielce

Karta po wypełnieniu podlega ochronie na podstawie przepisów prawa autorskiego

26. Adnotacje o inspekcjach, informacje o zmianach (daty, imiona i nazwisko wypełniających)

27. Załączniki

wkładka nr 1.

1. Miejscowość KRZELOW	2. Obiekt (nazwa jak w karcie) OFICyna WSCH.	3. Zawartość wkładki (nazwa obiektu lub materiału uzupełniającego) c.d. p. 13, rzut obiektu, zdjęcia.
---------------------------	--	--

c.d. p. 13.

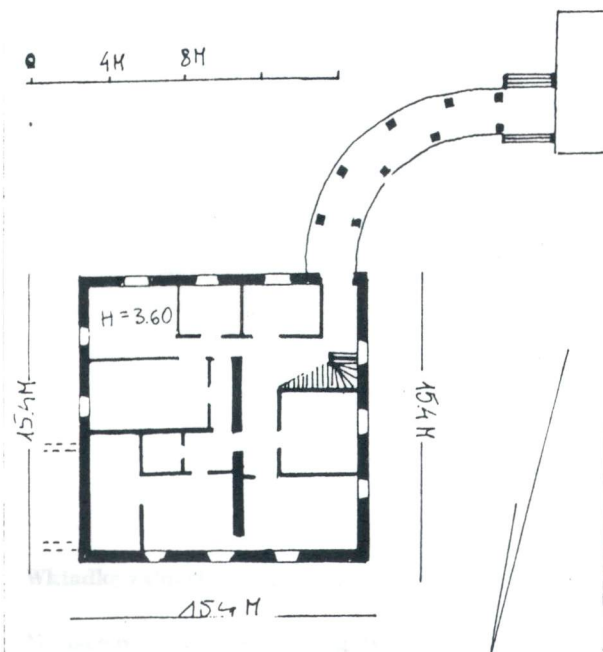
pn./ lub ze ściankami frontowymi prostokątnymi, w których także okna, pod daszkami pulpitowymi. Galeria -łącznik otynkowana z podestem, na którym ustawione w dwóch liniach - łukowato wygiętych - filary /cztery od pn. i pięć od pd./ Podtrzymują one zbarbaryzowane belkowanie, znacznie wyższe od frontu /od pn./, gdzie w prostokątnych otworach między filarami, ścianki metalowe, przeszklone, wielokwaterowe. Na krańcu zach.galerii - schodki jednobiegowe /po obu stronach/.

Wnętrze - wejście do oficyny przez galerię filarową i niewielki przedsionek do sienie, gdzie przy ścianie zach. schody dwubiegowe na poddasze. Wnętrze pozbawione cech stylowych, podzielone na mieszkania.

Wyposażenie - brak.

Instalacja - elektryczna, wod.-kanal., c.o.

Rzut obiektu



Elewacja zach. oficyny



ta)

Elewacja pd. oficyny wraz z galerią filarową.



Widok galerii filarowej od pn.



Elewacja wsch. oficyny.

