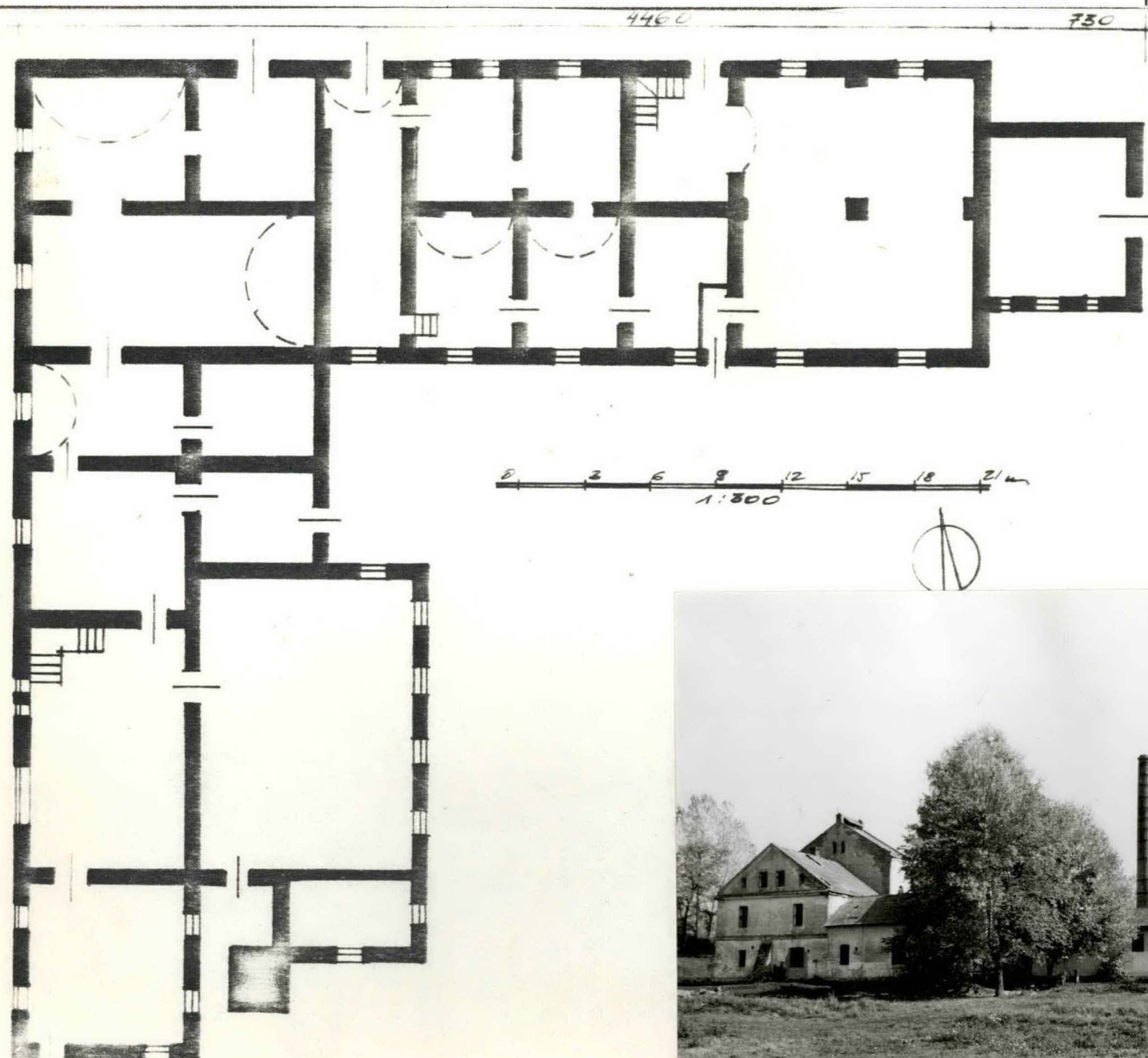


1. Obiekt 252/1
GORZELNIA

2. Czas powstania
ok. 1860 r.

3. Miejscowość
RYTWIANY



4. Adres
Rytwiany

nr hipoteczny

5. Przynależność administracyjna
województwo Tarnobrzeg
gmina Rytwiany

pow. STASZÓW

6. Poprzednie nazwy miejscowości

7. Przynależność administracyjna
przed 1 VI 1975

województwo Kielce

powiat Staszów

8. Właściciel i jego adres
Urząd Gminy
w Rytwianach

9. Użytkownik i jego adres
nieużytkwana

10. Rejestr zabytków

Nr data



12. Autorzy, historia obiektu, określenia stylu.

- Wybudowana ok. 1860 r. przez Adama Potockiego. Przejęta następnie przez Artura Potockiego, następnie w 1897 przez Macieja Radziwiła. Użytkowana jeszcze w okresie międzywojennym, obecnie pozbawiona wyposażenia, częściowo użytkowana, popada w ruinę. Zapewne wielokrotnie przebudowywana.

- Budownictwo przemysłowe.

13. Opis sytuacji, materiałów i konstrukcji, rzut, bryła, elewacje, wnętrze, wyposażenie i instalacje
- **Sytuacja:** zespół gorzelni położony w środku wsi, przy drodze Staszów-Połaniec, na obszernej prostokątnej placu. Budynki w tzw. zabudowie obrzeżnej. Przy granicy wsch. dom gorzelański, obora, stodoła, słodownia, płn. d. magazyn, zach. czworaki i gorzelnia, pld. brama. Gorzelnia na środku placu, jednym skrzydłem dzieli go na połowę, drugim wykreśla zach. granicę założenia.
 - **Rzut:** na planie litery "L", podzielona funkcjonalnie na: odbiór produkcji /A/, magazyn wyrogon gotowych/B/, pomieszczenia produkcyjne/C/, pomieszczenia magazynowo-produkcyjne/D/, - kończą one jeden z boków litery "L". W drugim przylegającym hala produkcyjna /E/, hala produkcyjna/F/, kotłownia /H/, magazyn materiałowy/G/, komin /I/.
 - **Bryła całości:** skrzydło płn. w większości piętrowe, prostopadłościennie, nakryte dwuspadowym dachem. W jego zach. połowie fragment trójkondygnacyjny nakryty również dachem dwuspadowym, o analogicznym nachyleniu połaci dachowych. Fragment ten w rzucie parteru i piętra nieczytelny. Dobudówka przy ścianie wsch., szczytowej parterowa, niska i o połowę węższa, nakryta dachem dwuspadowym. Skrzydło zach. mocno rozczłonkowane, częściowo parterowe, częściowo piętrowe. Części parterowe różnej wysokości, najwyższa część E, najniższa kotłownia H. Wysokością i podziałami do skrzydła płn. nawiązuje tylko jego część środkowa F. Rozbicie bryły potęguje wolnostojący komin.
 - **Elewacje całości:** elewacja pld. dziesięcioosiowa, przy czym w parterze jedna drzwi. Elewacja płn. również dziesięcioosiowa, z regularnym rozstawem okien na piętrze, w parterze trzy otwory drzwiowe. Elewacja zach. dziewięcioosiowa, rozczłonkowana wyłącznie oknami, przy czym okna części E, zamknięte od góry łukiem odcinkowym. Elewacja wsch. siedmioosiowa, z jedną osią orzypadającą na część A. Wszystkie elewacje bez cokołów, tynkowane, z profilowanymi gzymsami międzykondygnacyjnymi i wieńczącym, rozczłonkowane prostokątnymi otworami okiennymi i drzwiowymi, wyjątek stanowi część C z dużymi półkoliście zwieńczonymi oknami.
 - **Część A:** parterowa, niepodpiwniczona, nakryta dwuspadowym dachem, na planie prostokąta. Mury z cegły i kamienia piaskowca, łuki z cegły, brak stropu, więźba dachowa drewniana, konstrukcji krokwiowo-jętkowej. Dach kryty eternitem. Wejście w elewacji wsch. szczytowej. W elewacji pld. trzy okienka. Mury obustronnie tynkowane, we wnętrzu posadzka.
 - **Część B:** piętrowa, niepodpiwniczona, prostopadłościenna, nakryta dwuspadowym dachem z lukarnami, na planie wydłużonego prostokąta. Mury z kamienia piaskowca i cegły. Sklepienia kolebkowe i beczkowe. Nad zbiornikami na spirytus strop drewniany, na długich belkach wspartych na ścianach zewnętrznych, oraz podciągami łukowym/łuki z cegły/. Pozostałe stropy belkowe, których belki ułożone wzdłużnie. Więźba dachowa krokwiowo-płatwiowa. Dach kryty eternitem falistym. Parter dwutraktowy, czterodziałowy, ośmiopomieszczeniowy. W dwóch wsch. działach zbiorniki. Piętro podzielone na dwie części, w części wsch. obszerna, jednoprzestrzenna suszarnia, z odkrytą więźbą dachową, w części zach. mieszkanie, złożone z trzech pokoi i kuchni z wejściem z zewnątrz schodami przy elewacji pld. Elewacje dłuższe sześćoosiowe, z oknami różnej wielkości.
 - **Część C:** trójkondygnacyjna, z użytkowym poddaszem, niepodpiwniczona, szerokością równa części B, nie wyróżnia się w ogólnym rzucie. Ściany jak pozostałe. Nad parterem sklepienia beczkowe. Nad pozostałymi kondygnacjami belkowe stropy, nagie. Schody drewniane, policzkowe.
- c.d.opisu na wkładce

4. Kubatura

9100 m³

15. Powierzchnia użytkowa

1160 m²

16. Przeznaczenie pierwotne

gorzelnia, mieszkanie

17. Użytkowanie obecne

nieużytkowana

19. Stan zachowania (fundamenty, ściany zewnętrzne, ściany wewnętrzne, sklepienia, stropy, konstrukcje dachowe, pokrycie dachu, wyposażenie i instalacje)

Ściany zawilgocone, spękane, tynk łuszczy się płatami. Brak obróbek blacharskich. Drewno/stolarka, więźba dachowa/częściowo zawilgocone, drewno jady. Pokrycie dachu z ubytkami. Dach nad kotłownią całkowicie zniszczony.

8. Prace budowlane i konserwatorskie, ich przebieg i dokumentacja

20. Najpilniejsze postulaty konserwatorskie

21. Akta archiwalne (rodzaj akt, numer i miejsce przechowywania)

24. Uwagi różne

25. Opracował

tekst..... mgr Janusz Maraśkiewicz IV. 1988 r.
imię, nazwisko, data, podpis

plany, rysunki..... mgr Janusz Maraśkiewicz IV. 1988 r.
imię, nazwisko, data, podpis

zdjęcia lotogr..... mgr Janusz Maraśkiewicz IX. 1987 r.
imię, nazwisko, data, podpis

miejsce przechowywania negatywów BBiDZ Tarnobrzeg

Karta po wypełnieniu podlega ochronie na podstawie przepisów prawa autorskiego

22. Bibliografia

1. Słownik Geograficzny Królestwa Polskiego i innych krajów słowiańskich. Warszawa 1889 T-X, s-118

26. Adnotacje o inspekcjach, informacje o zmianach (daty, imiona i nazwiska wypełniających)

23. Źródła ikonograficzne i lotografia (rodzaj, miejsce przechowywania, sygnatury)

27. Załączniki
wkładki - 2

1. Miejscowość

Rytwiany

2. Obiekt (nazwa jak w karcie)

Gorzelnia

3. Zawartość wkladki (nazwa obiektu lub materiału uzupełniającego)

c.d.opisu,zdjęcia,plany

c.d.opisu:

Wieżba dachowa krokwiowo-płatwiowa, z dwoma rzędami stolców. Dach dwuspadowy, kryty eternitem. Wszystkie pomieszczenia jednoprzestrzenne. Elewacje pld. i pñ jednoosiowe, z długimi /przez dwie kondygnacje/ oknami, zamkniętymi od góry półkoliście. W zwieńczeniu profilowany gzyms, szczyty dekoracyjnie schodkowo /pod gzymsem/ opracowane, rozczłonkowane dwoma oknami.

Część D: piętrowa, z użytkowym mieszkalnym poddaszem, niepodpiwniczona, na planie równa szerokością pozostałym częściom, w bryle analogiczna do części B. Nad parterem sklepienie kolebkowe, nad piętrem stropy z polepą. Ścianki działowe drewniane, mury zewnętrzne jak pozostałe. Wieżba dachowa konstrukcji krokwiowo-płatwiowej. Dach kryty eternitem. Parter dwutraktowy, trójpomieszczeniowy. W dziale pñ. dwa pomieszczenia, pld. jedno duże. Na piętrze wąski poprzeczny korytarz, za którym od zach. dwutraktowy układ mieszkalny. Od pñ. sień, kuchnia pokój, od pld. dwa pokoje. Elewacje dwuosiowe opracowane jak część B.

Część E: parterowa niepodpiwniczona, nakryta dwuspadowym dachem. Wnętrze nakryte częściowo sklepieniem kolebkowym, częściowo stropami belkowymi, nagimi. Wieżba dachowa krokwiowo-płatwiowa. Dach kryty eternitem. W rzucie dwutraktowa, czteropomieszczeniowa.

Część F: piętrowa, w parterze połączona z częścią E, na piętrze z częścią G, tam pomosty robocze. Niepodpiwniczona, nakryta dwuspadowym dachem. Poddasze częściowo użytkowe, wieżba dachowa krokwiowo-stolcowa. Dach kryty eternitem falistym. Stropy belkowe, nagie. W parterze jednopomieszczeniowa, szerokością traktowi zach. pomieszczenia E. Drugą jej część zajmuje kotłownia /część H/, która wciną się w nią całą szerokością.

Część H: parterowa, niepodpiwniczona, nakryta dachem pulpitowym, na planie kwadratu, jednoprzestrzenna, z odkrytą wieżbą dachową, drewnianą, krokwiowo-płatwiową. Płatew środkowa wsparta na ceglanej konstrukcji słupowej. Elewacja pld. pięcioosiowa, szczytowe jednoosiowe.

Część I: komin u podstawy kwadratowy, wyżej kolumnowy, zwężający się ku górze, ceglany.

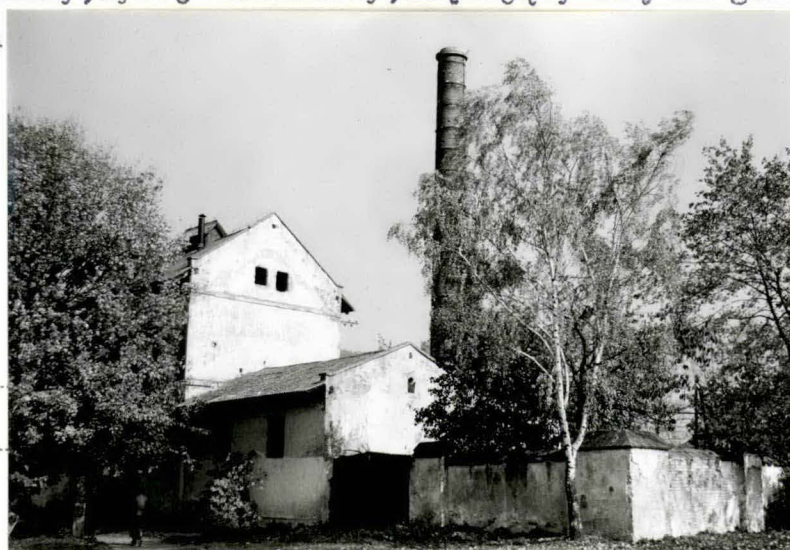
Instalacje: elektryczna, kominowa

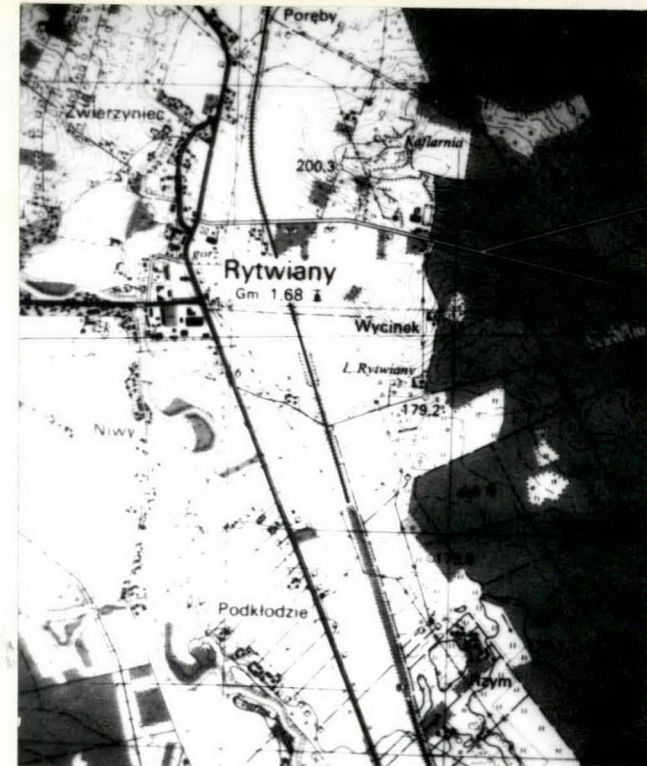
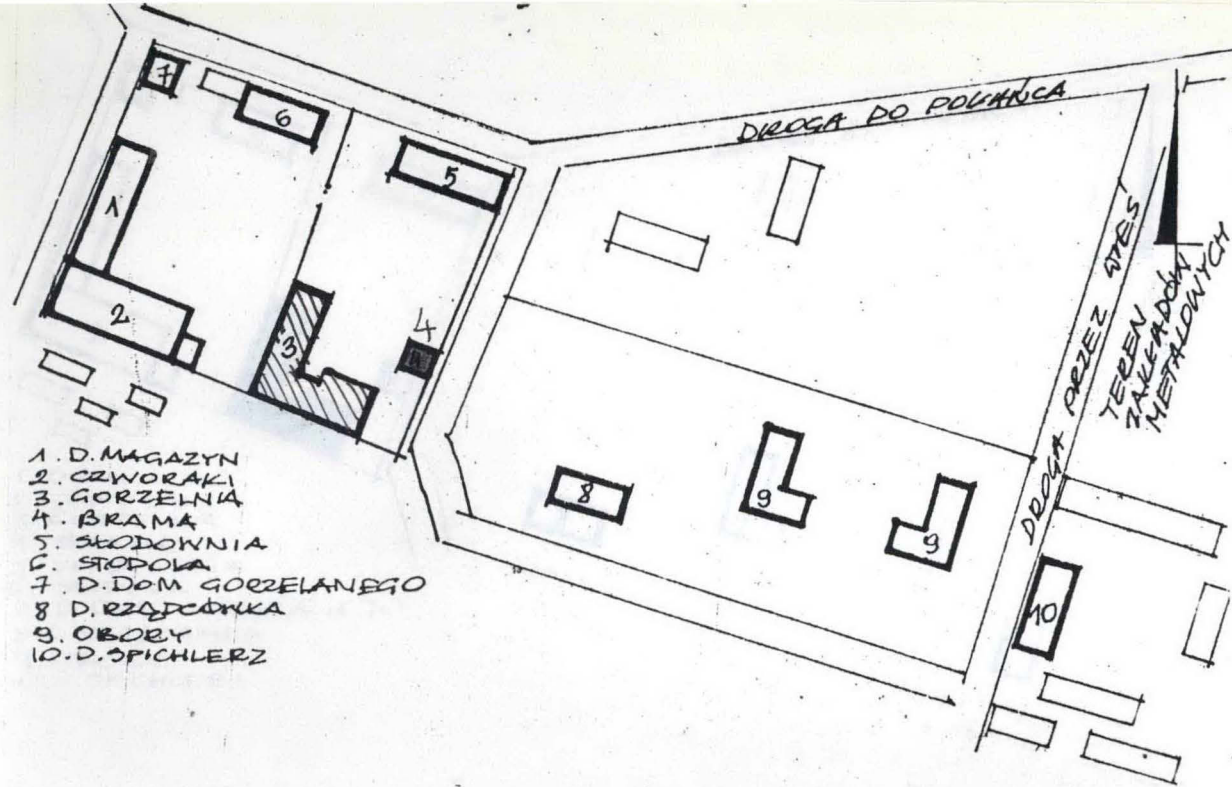
Wkładkę założył:

(imię, nazwisko, data)

Miejsce przechowywania negatywów:

OZGraf. Z.P. Ostróda zam. 699 nakł. 23.600





1. Miejscowość

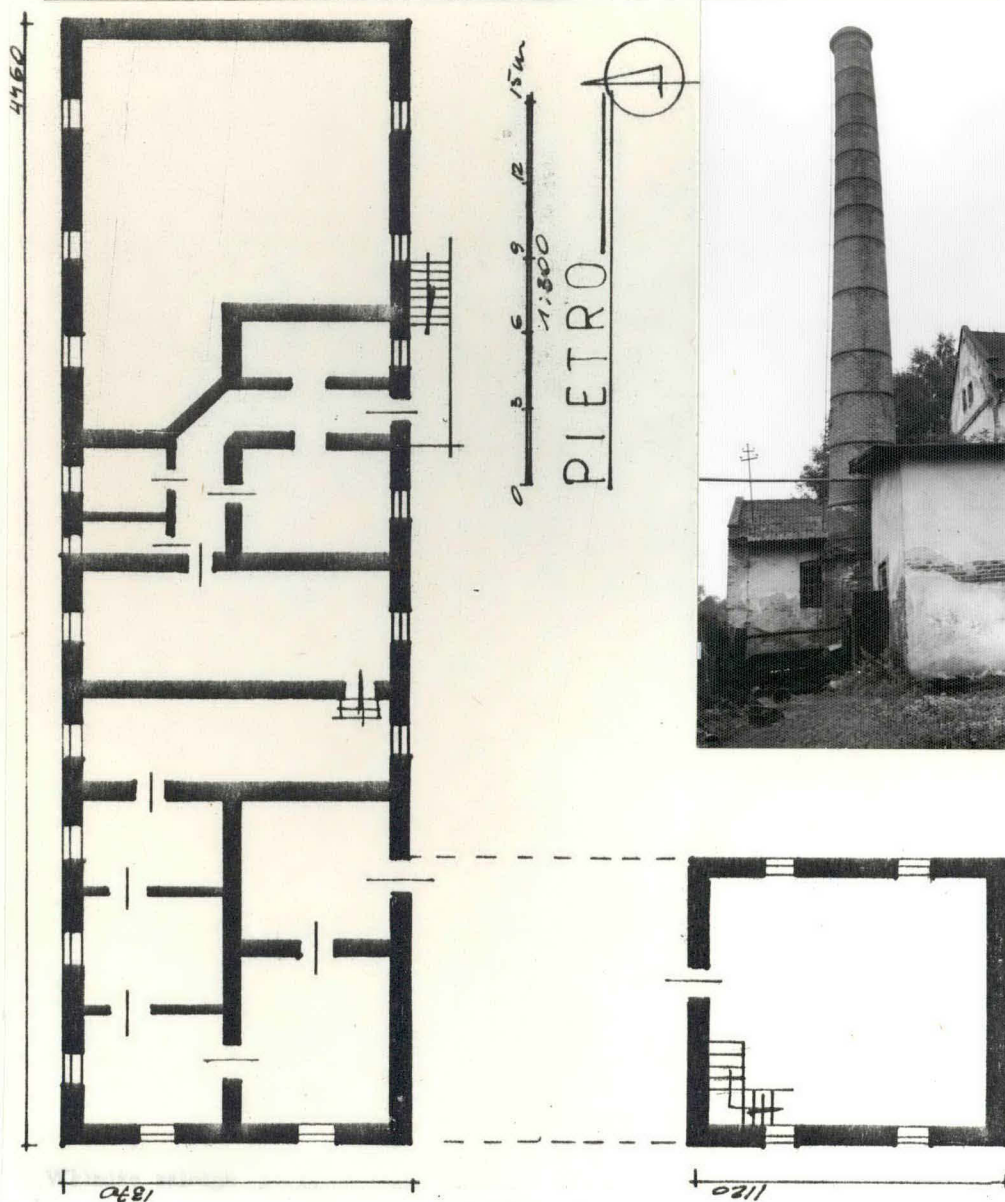
Rytwiany

2. Obiekt (nazwa jak w karcie)

Gorzelnia

3. Zawartość wkładki (nazwa obiektu lub materiału uzupełniającego)

zdjęcia, plany



1978 r.

Miejsce przechowywania negatywów:

