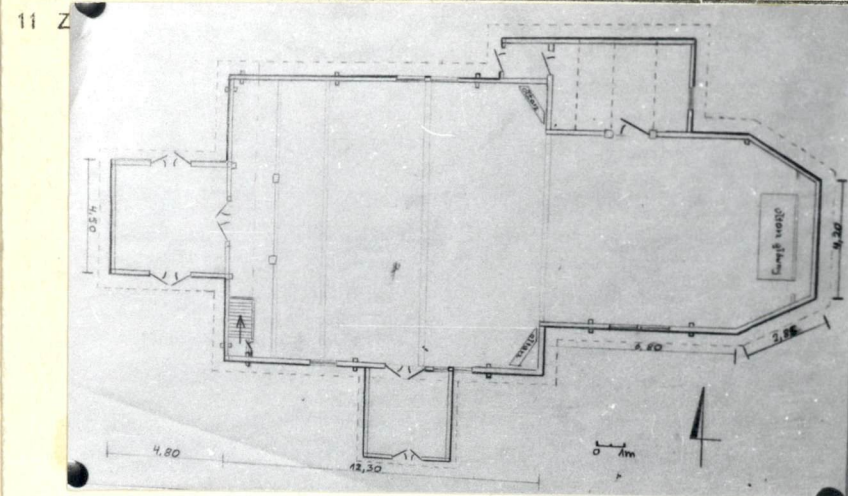


1 Obiekt 207/1
KOŚCIÓŁ PARAF. P.W. MATKI BOSKIEJ CZĘSTOCHOWSKIEJ

2. Czas powstania
1764 r.

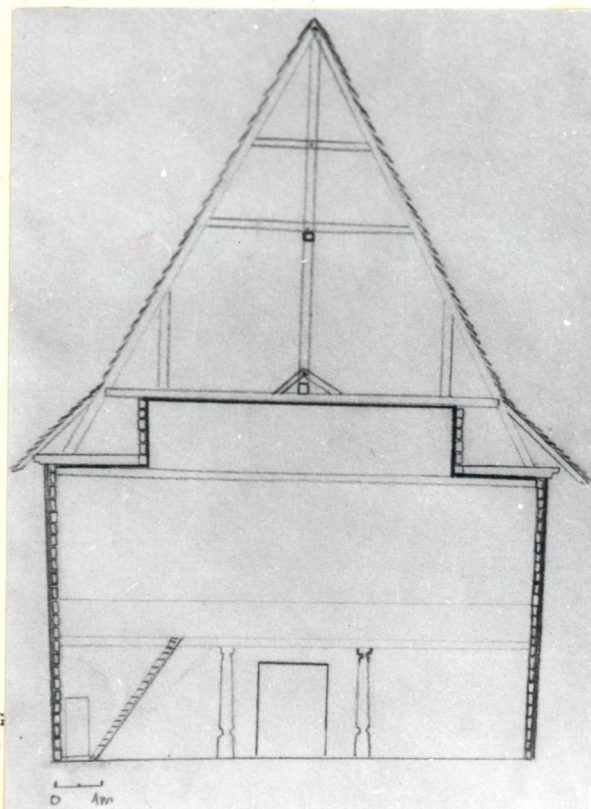
3 Miejscowość
KOSSÓW



Rzut



Widok ogólny kościoła od pńd.-wsch.



Przekrój



Orientacja
/Sytnacja - wkładka nr IV str.2/

4. Adres

nr hipoteczny

5. Przynależność administracyjna

województwoczęstochowskie.....

gmina.....Radków.....

pow. Włoszczowa

6. Poprzednie nazwy miejscowości

7. Przynależność administracyjna
przed 1 VI 1975

województwokieleckie.....

powiat.....Włoszczowa.....

8. Właściciel i jego adres

Parafia rzymsko-katolicka
p.w. MB Częstochowskiej
w Kossowie
/Diecezja kielecka/

9. Użytkownik i jego adres

J.W.

10 Rejestr zabytków

Nr207/78..... data23.01.1978.....

422/67

21.VI.1967

Kossów wzmiankowany w pocz. XV w. jako miasto, w XV w. był własnością Jana z Kwiliny herbu Lis; w wieku XVI był własnością Rzeszowskich. W wieku XVIII właścicielami Kossowa są Michałowscy: w 1789 Antonii Michałowski, chorąży krakowski, po którym Kossów dziedziczy żona Józefa z Wielopolskich Michałowska /testament z 1792 r./; po Józefie Michałowskiej właścicielami są Roman i Marianna Michałowscy. W pocz. XIX wieku Michałowscy sprzedają Kossów Józefowi Skorupce/występuje jako właściciel w 1823 r./; w roku 1864 jako właścicielka Kossowa występuje Józefa z Przerębskich Skorupkowa. W 1783 roku Kossów wzmiankowany jako "... wieś, niegdyś miasto..."

Kościół w Kossowie wzmiankowany ok. 1470 roku, p.w. Wszystkich Świętych. Przed 1556 rokiem zmieniony na zbór kalwiński, w 1602 r. ponownie przejęty przez katolików. Być może po 1602 roku kościół został gruntownie odnowiony i przebudowany. Pierwotny kościół prawdopodobnie spłonął w poł. XVIII wieku. Obecny kościół fundowany przez właścicielkę Kossowa Józefę z Wielopolskich Michałowską, żonę Antoniego, wybudowany w l. 1764-66. Konsekrowany dnia 20 maja 1766 roku przez biskupa sufragana krakowskiego ks. Franciszka Potkańskiego. Katalog Zabytków Sztuki w Polsce datuje obecny kościół na pocz. lub połowę XVII wieku, podobne datowanie podaje R. Brykowski w "Drewnianej architekturze kościelnej ...". Natomiast w opisie parafii z 1823 roku, w aktach archiwalnych, znajduje się wzmianka o konsekracji kościoła w 1766 r. Późniejsze źródła potwierdzają informację o konsekracji kościoła i fundacji przez Józefę Michałowską. c.d. wkładka nr I

Sytuacja. Kościół usytuowany na działce przylegającej od północy do szosy Kossów-Oksa, kalenicowo do drogi, w centralnej części wsi. W południowo-zachodnim narożu działki kościelnej /d.cmentarz przykościelny/ usytuowana dzwonnica. Wokół kościoła nasadzone drzewa /lipa, kasztan, modrzew, świerk/; ogrodzenie metalowe na podmurówce i filarach z cegły.

Materiał, konstrukcja, technika. Budynek drewniany konstrukcji zrębowej /złącza zrębów niedostępne/, oszalowany deskami w pionowym układzie /deski do czoła, miejsca złączeń zakryte wąskimi listwami/, wzmocniony lisicami. Podmurówka z cegły na zaprawie wapiennej. Przekroje belek tworzących zrąb nawy, prezbiterium i kruchty od 20 x 20 cm, do 20 x 30 cm.

S t r o p y - w prezbiterium strop płaski, z podsufitką, nieocieplany; w nawie strop płaski + zaskrzynienie, z podsufitką, nieocieplany; w zakrystii, kruchcie zachodniej i przedsionku od południa stropy płaskie, z podsufitką, nieociepiane. S y s t e m w i ę ź b o w o - z a s k r z y n i e n i o w y. Górne wieńce prezbiterium przedłużone ponad nawę /do ściany zachodniej kościoła/ i obniżone w stosunku do prezbiterium ściany nawy tworzą zaskrzynienie. Sposób zaskrzynienia nietypowy: rozstaw kozłów krokwiowych dostosowany do szerokości prezbiterium, chociaż nieco od niego szerszy / w typowych zaskrzynieniach rozstaw ściśle dostosowany do szer. prezbiterium/ ; ponad zaskrzynieniem przechodzą belki stropowe połączone z krokwiemi. Połączenie dachowe nad nawą spływa na zaskrzynienie; aby otrzymać okap dla ścian nawy i dostosować rozstaw kozłów krokwiowych do nawy zastosowano przypustnice. Zaczepy w ścianach nawy osadzone na belkach "stropowych" zaskrzynienia. Wewnątrz kościoła zaskrzynienie wsparte na dwóch belkach przerzucanych w poprzek nawy. Więźba dachowa storczykowa o rozstawie kozłów krokwiowych jak opisano wyżej. Każdy kozioł krokwiowy usztywniony parą jętek, krokwie podparte pionowymi słupami. Co drugi wiązar pełny. Dla obu części: nad prezbiterium i nawą kalenica na jednym poziomie. Konstrukcja nośna sygnaturki niezależna. D a c h kryty podwójnie gontem, sygnaturka kryta blachą cynkową. P o d ł o g a w kruchcie, nawie, prezbiterium, przedsionku i zakrystii drewniana; w nawie o jeden stopień niższa niż w kruchcie i prezbiterium; ołtarz w prezbiterium dodatkowo na trzystopniowym podwyższeniu. S c h o d y na chór drewniane, drabiniaste, jednobiegowe. D r z w i - 1. wejściowe do kruchty /2 szt./ od pld. i pln., prostokątne, dwuskrzydłowe, spągowe, tępe, na kutyk zawiasach pasowych, z zamkiem współczesnym wpuszczanym od zewnątrz obite deskami, w układzie w "jodełkę", 2. z kruchty do nawy analogiczne jak drzwi /1./; od strony nawy obite listwami w kształt rombu, z rozetą pośrodku, 3. wejściowe do przedsionka od południa, prostokątne, dwuskrzydłowe, spągowe, przylgowe, na zawiasach pasowych, z zamkiem współczesnym, od zewnątrz obite listwami w układzie "w jodełkę" /jak drzwi do kruchty/, 4. z przedsionka do nawy prostokątne, dwuskrzydłowe, spągowe, tępe, na zawiasach pasowych, kutyk, z zamkiem puszgowym i zasuwą, 5. wejściowe do przedsionka pln. /przed zakrystią/ prostokątne, jednoskrzydłowe, spągowe, z przylgą, na zawiasach czopowych, z zamkiem puszgowym. 6. z przedsionka do zakrystii prostokątne, jednoskrzydłowe, ramowo-płycionowe, przylgowe, na zawiasach czopowych, z zamkiem współczesnym, 7. z prezbiterium do zakrystii prostokątne, jednoskrzydłowe, spągowe, półtępe, na zawiasach kutyk pasowych, zamykane na łańcuch ze starą XIX-wieczną kłódką, 8. z nawy do klatki ze schodami na chór, prostokątne, jednoskrzydłowe, półtępe, na zawiasach pasowych. Przy drzwiach z kruchty do nawy dodatkowo zainstalowana współczesna, dwuskrzydłowa krata. c.d. wkładka nr I /str. 2/

14. Kubatura ok. 1800 m ³	15. Powierzchnia użytkowa 231,6 m ²	16. Przeznaczenie pierwotne skaralne	17. Użytkowanie obecne sakralne
18. Prace budowlane i konserwatorskie, ich przebieg i dokumentacja 1957 - brak dokumentacji prac. Prawdopodobnie częściowa wymiana więźby dachowej, być może też pokrycia dachu wymiana lisic, wzmocnienie podmurówki, częściowa wymiana szalowania ścian. 1972 - wymiana sufitu, usunięcie warstwy malarskiej z lat 1938-47 na ścianach nawy /banalne przedstawienia figuralne/ - dokumentacja "Konserwatorskie rozpoznanie sufitów i ścian wnętrza kościoła paraf. w Koszowie, aut. J. Furdyna, 1972, mszpis + rysunki, archiwum BBDZ w Cz-wie, sygn 252. 1986 - poprawa pokrycia dachu - brak dokumentacji prac. 1987 lipiec - impregnacja ścian z zewnątrz sposobem gospodarczym.		19. stan zachowania (fundamenty, ściany zewnętrzne, ściany wewnętrzne, sklepienia, stropy, konstrukcje dachowe, pokrycie dachu, wyposażenie i instalacje) Podmurówka - średni, miejscami cegły podmurówki zlasowane. Ściany - dobry. Stropy - dobry. Więźba dachowa i pokrycie dachu - dobry. Instalacje - dobry. Instalacja elektryczna poprowadzona z zakrystii /gdzie mieści się rozdzielnia i bezpieczniki/ przez strop /wiązki przewodów w rurkach/ na poddasze, skąd przewody przeprowadzone nad poszczególne części kościoła, skąd ponownie przez strop poprowadzone do poszczególnych punktów.	
		20. Najpilniejsze postulaty konserwatorskie	

21. Akta archiwalne (rodzaj akt, numer i miejsce przechowywania)

Akta parafii Kossów- Archiwum Diecezjalne w Kielcach, sygn.PK 22/1 , w tym wykorzystano:
 -spis funduszków plebanii Kossów, 1806 r., pag.1-6,
 -opis parafii, 1823 r., pag.93-100,
 -opis stanu budowli do kościoła w Kossowie należących, 1844 r., pag.172-184,
 -opis parafii, 1864 r., pag.266-273.

22. Bibliografia

- 1."Słownik Geograficzny Królestwa Polskiego i innych krajów słowiańskich", t.IV,Warszawa 1883, s.472
- 2.Wiśniewski J. ks.-"Historyczny opis kościołów,miast,za- bytków i pamiątek w powiecie Włoszczowskim",Marjówka Opoczyńska, 1932, s.97-99
- 3."Katalog Zabytków Sztuki w Polsce" Województwo kieleckie, powiat Włoszczowa, t.III, z.12, Warszawa 1966, s.23-24
- 4.Brykowski R.-"Drewniana architektura kościelna w Mało- polsce XV w.",Ossolineum,1981,s.143,157,245 i fot.39,83
- 5."Katalog Duchowieństwa i Parafii Diecezji Kieleckiej, Kielce 1985, s.261

23. Źródła ikonograficzne i fotografia (rodzaj, miejsce przechowywania, sygnatury)

24. Uwagi różne Z uwagi na złe warunki oświetleniowe /prawie cał- kowita ciemność/ i brak możliwości zainstalowania oświetlenia elektrycznego w czasie wykonywania pomiarów, przekrój kościoła- poddasze wyrysowany schematycznie,w przybliżonych wymiarach.Dokumentacja fotograf. poddasza wykonana przy lampi bryskowej.

25. Opracował

tekst..... mgr Jacek Koj, wrzesień 1987, *Jkoj*
imię, nazwisko, data, podpis
 plany, rysunki mgr Jacek Koj, wrzesień 1987 r. *Jkoj*
imię, nazwisko, data, podpis
 zdjęcia lotogr..... mgr Jacek Koj, marzec-wrzesień 1987 r. *Jkoj*
imię, nazwisko, data, podpis
 miejsce przechowywania negatywów BBDZ w Częstochowie

Karta po wypełnieniu podlega ochronie na podstawie przepisów prawa autorskiego

26. Adnotacje o inspekcjach, informacje o zmianach (daty, imiona i nazwiska wypełniających)

27. Załączniki

Wkładki nr I,II,III,IV

KOŚCIÓŁ P.W. MB CZĘSTOCHOWSKIEJ

K O S S Ó W

woj.
częstochofskie

c.d. pkt 12 - Ks. J. Wiśniewski w "Opisie historycznym..." również pisze o kościele prywatnej kollacji postawionym ok. 1765 roku. "Słownik Geograficzny Królestwa Polskiego..." podaje informację, że kościół wystawiony w 1764 roku przez Józefę Michałowską. Informacja o spłonięciu wcześniejszego kościoła w 1747 roku odnaleziona została przez obecnego proboszcza, w bliżej nieokreślonych aktach kościelnych. "Katalog Duchowieństwa i Parafii Diecezji Kieleckiej" datuje kościół na ok. 1747 rok, a więc datę wiążącą się ze spalaniem kościoła pierwotnego. Tzw. "karta zielona" wykonana w 1959 roku datuje kościół na wiek XVIII.

W opisie parafii Kossów z 1823 roku znajduje się dość dokładny opis kościoła: "... kryty gontem, tarcicą obity, pilastrami wzmocniony, podłoga i podsiebitka z tarcicy /.../ wieża mała, z przodu dachu także sygnaturka blachą przykryta, druga /wieża ?/ gontem drobnym". Drzwi wejściowe od południa "... na zawiasach i hakach /.../ drugi wchód od zachodu przez kruchtę do której z przeciwnej siebie strony drzwi podwójne na zawiasach, zakładane żelaznymi drągami". W dalszej części opisu znajdujemy informacje nt. ołtarzy, chrzcielnic, ambony i innego wyposażenia. Podana jest również informacja, że w kościele jest 7 okien w dobrym stanie. Przy opisie zakrystii wzmiankowane "... drzwi na zawiasach i hakach z wrzeciążem i kłódką..." Należy podkreślić fakt, że wygląd kościoła od 1823 r. do czasów dzisiejszych nie uległ zmianie, z wyjątkiem "wieży małej" która obecnie nie istnieje. Cmentarz przykościelny w 1823 r. ogrodzony był "... parkanem drewnianym, daszków i furtek dwóch". Wokół kościoła nasadzone były "... grube i wysokie drzewa" min. lipy dwa kasztany i jałowce. W "Opisie stanu budowli do kościoła w Kossowie należących" z 1844 roku znajdują się dokładne opisy budynków min.: - "... plebania gontem przykryta, naprzeciwko kościoła, zbudowana z drewna na węgiel w 1787 roku..." /i dalej dokładny opis/; - wozownia /dokładny opis/; - czworaki "... dla służących plebańskich i kuchennych..." /i dalej dokładny opis/; - dwojaki "... dla organisty i jednego komornika..." /i dalej dokładny opis/; - "... dom trzeci podwójny frontem na plebanie od wschodu, przy drodze do Chyczy". W opisie parafii z 1864 roku znajdujemy informacje o otoczeniu kościoła "... drzewa przy kościele od mrozu popękały i potrzeba nowych", wówczas nasadzono "... od strony południowej siedem lipiek i cztery topole, od strony zachodniej pięć lipiek i cztery topole". Po pożarze pierwszego kościoła w 1747 roku /?/ cmentarz przykościelny zlikwidowano i założono nowy cmentarz poza wsią ale jeszcze ks. Stefan Kopczyński /proboszcz w latach 1778-79/ "grzebał kości zmarłych przejęte z pod kościoła, na cmentarzu". W roku 1938 w kościele przeprowadzony był remont, którego zakresu prac nie można ustalić z wyjątkiem tego, że w nawie wykonano malowidła o banalnych przedstawieniach figuralnych. Około 1980 roku zmienione zostaje wezwanie kościoła z Wszystkich Świętych na Matki Boskiej Częstochowskiej. Rzut kościoła /wymiary nawy i prezbiterium, trójboczne zamknięcie prezbiterium/ i pewne elementy konstrukcyjne /min. zaskrzynienie/ są charakterystyczne dla Małopolskiego budownictwa sakralnego /system zaskrzynieniowy stosowany od XV do XVI/XVII wieku/ do XVII wieku, forma kościoła w Kossowie powstałego 100 lat później wskazuje na bardzo silną tradycję budowlaną co mogło być spowodowane tym, że kościół budowali miejscowi cieśle doskonale znający wcześniejszy kościół. We wnętrzu kościoła widoczne są natomiast cechy barokizujące, a więc: - pełny łuk tęczy /charakterystyczny dla poł. XVIII w./; - lisice obudowane deskami, tworzące rodzaj pilastrów; - szalowanie ścian /charakterystyczne kościoły XVIII-wieczne/; barokowa w formie sygnaturka. Należy również wspomnieć o wolnostojącej dzwonnicy, która datowana jest przez "Katalog Zabytków Sztuki w Polsce" na połowę XVIII wieku /zawieszony w niej dzwon jest z 1759 roku/ i można ją traktować jako obiekt współczesny kościołowi, wybudowany po pożarze w 1747 /?/ roku. c.d. str 2 wkladki

C.d. pkt 12 - Wyposażenie kościoła w większości datowane jest na połowę i 2 połowę XVIII wieku, natomiast ołtarz główny datowany na poł. XVII wieku mógł być przeniesiony z innego kościoła, co było praktyką spotykaną. Wystrój malarski wnętrza nawy datowany jest na pocz. XIX wieku.

C.d. pkt 13 - O k n a : nawa-ściana pld. od strony zach. jedno okno, od strony wsch. bifora; prezbiterium-ściana pld. bifora; nawa-ściana pln. bifora. Wszystkie okna prostokątne, pojedyncze, stałe, w drewnianych ramiakach, 45 połowe. W zakrystii okno prostokątne, dwuskrzydłowe, pojedyncze, krosnowe, trzykwatrowe. Ponad drzwiami wejściowymi do przedsionka zakrystii stałe nadświetle.

Rzut. Nawa na rzucie prostokąta /10,35 x 11,85 m/, prezbiterium na rzucie zbliżonym do kwadratu /6,70 x 6,80 m/, zamknięte trójbocznie /4,20 x 2,85 m/. Od zachodu kruchta na rzucie zbliżonym do kwadratu /4,50 x 4,70 m/, od południa przedsionek zbliżony do kwadratu /3,35 x 3,40 m/. Od północy do prezbiterium przylega przybudówka zakrystii /3,30 x 5 m/, do której od zachodu przylega przedsionek /1,20 x 1,60 m/. Główne wejście do kościoła przez przedsionek od południa, dodatkowe wejścia przez kruchtę zachodnią. Wejście do zakrystii z zewnątrz przez przedsionek północny /w jego zachodniej ścianie/ oraz z prezbiterium-w zachodniej części północnej ściany.

Bryła. Budynek jednokondygnacyjny, niepodpiwniczony. Linia okapu nad ścianami nawy obniżona w stosunku do okapu prezbiterium /różnice wysokości ścian związane z konstrukcją zaskrzynieniową/. Bryła zwarta. Dach dwuspadowy, o połaci załamanej nad nawą, kalenica na jednym poziomie nad prezbiterium i nawą. Wysokość dachu mniej więcej równa wysokości ścian nawy. Nad kruchtą i przedsionkiem pld. dachy dwuspadowe, nad zakrystią dach pulpitowy. Pośrodku kalenicy /nad tęczą/ na dachu umieszczona wieżyczka sygnaturki. Podstawa sygnaturki o kształcie cebulastym; powyżej linia dookołnego, kilkustopniowego gzymsu i ażurowa konstrukcja w rodzaju kolumn podpierających pełny łuk; na kolejnym pasie dookołnego gzymsu element element o cebulastym kształcie /średnica mniejsza niż średnica podstawy/ zwieńczony małą kulą i iglicą.

Elewacje. Południowa - w ścianie nawy jedno okno w części zachodniej i bifora w części wschodniej, częściowo zasłonięta dwuspadowym dachem przykrywającym przedsionek. W ścianie prezbiterium, pośrodku, bifora. Obramienia wszystkich okien żłobkowane. Pod linią okapu nawy, a także podwyższoną linią okapu prezbiterium widoczne zaczepy. Na ścianie nawy, na wysokości okna przybite, wykonane w drewnie narzędzia męki Pańskiej. Krawędzie szczytu przedsionka zdobione listwą wycinaną w ząbki. Ściany nawy i prezbiterium oszalowane, elewacja rozdzielona lisicami.

Wschodnia - bez otworów i podziałów, stanowiąca trójboczne zamknięcie prezbiterium. Zachodnia - bez otworów w górnej części, płaszczyzna rozdzielona lisicami. W dolnej części niska kruchta przykryta dachem dwuspadowym o nieozdobionym szczycie. Północna - ściana prezbiterium bez otworów, ściana nawy z biforą /jak w elewacji pld./; do zach. części prezbiterium częściowo zachodząca na ścianę nawy przybudówka zakrystii, z jednym małym okienkiem w ścianie wschodniej; podobnie jak w elewacji pld. płaszczyzna ścian podzielona lisicami.

Wnętrze. Wszystkie nadproża okienne od środka ukształtowane w łuk, zbliżony w formie do "oślego grzbietu". Portal w prezbiterium ukształtowany w kombinację łuku schodkowego i "oślego grzbietu" /drewno o przekroju 20 x 35 cm/. Wystrój malarski wnętrza nawy o charakterze architektonicznym: pilastry o kanelowanych trzonach i kompozytowych kapitelach, na których wsparty kostkowy fryz. Lisice wewnątrz kościoła obudowane deskami, u góry poszerzone listwami, naśladujące pilastry. Sufit i zaskrzynienia nawy wybijane listwami ułożonymi w geometryczne wzory. Chór muzyczny wsparty na dwóch słupach ozdobnie profilowanych. Parapet chóru ozdobiony gładkimi płycinami. Wszystkie belki konstrukcyjne widoczne we wnętrzu o sfazowanych krawędziach. Łuk tęczy oddzielający nawę od prezbiterium ukształtowany w łuk pełny, na belce tęczyowej wsparty krucyfiks. Ściany prezbiterium bez wystroju malarskiego.

Wyposażenie. Ołtarz główny-poł. XVII w.; ołtarz boczny lewy - XVIII w.; ołtarz boczny prawy - 2 poł. XVIII w.; ambona - 2 poł. XVIII w.; chór muzyczny - 1 poł. XIX w.

Instalacje: elektryczna, odgromowa, nagłaśniająca.

KOŚCIÓŁ P.W. MB CZĘSTOCHOWSKIEJ

K O S S Ó W

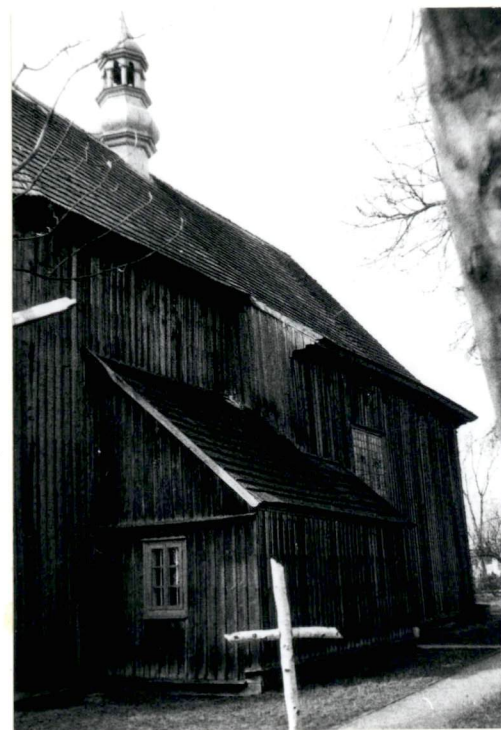
woj.
częstochowskie



Widok kościoła od pld.-uskh.



Widok kościoła od pld.-zach.



Północna elewacja kościoła z
przybudowaną zakrystią.



Fragment południowej elewacji



Fragment południowej elewacji -
pod linią okapu widoczne zaciępy -
oraz sygnaturka



Przedcinek od południa - główne
wejście do kościoła



Kruchta - drzwi południowe

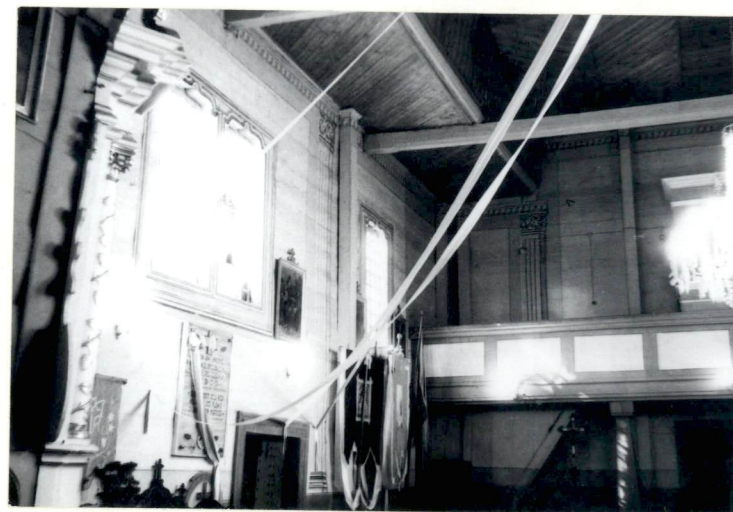


Kruchta - drzwi północne

Wkładka założona:
wzrost 1987 v.



Wnętrze - widok na chór muzyczny



Fragment wnętrza - bifora i okno w południowej
ścianie nawy

KOŚCIÓŁ P.W. MB CZĘSTOCHOWSKIEJ

K O S S Ó W

woj.
częstochowskie



Wnętrze - widok na prezbiterium
i tuteżowy



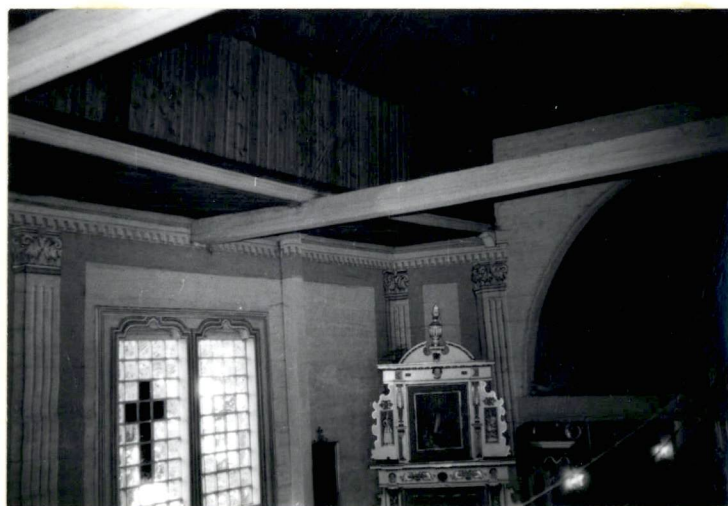
Fragm. wnętrza - północna
ściana nawy



Północna ściana nawy - fragment
dekoracji malarzkiej



Portal w prezbiterium



Fragm. zasłony-
nienia - widoczne
belki podpierające
zasłony



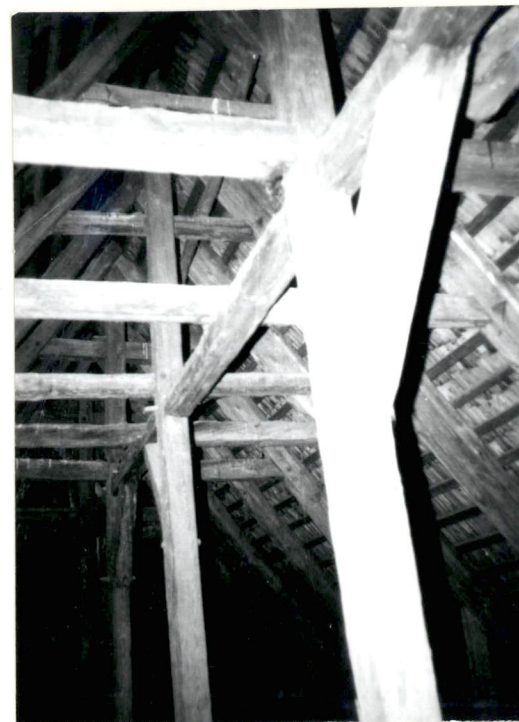
Fragm.
zasłony-
nienia
przy tuteżowym



Schody na chór - widok z góry,
z chóru



Wieżba dachowa - widok ogólny



Wieżba dachowa - fragment - górna
część



Wieżba dachowa

Wkładka założona:
wrzesień 1987 r.



Wieżba dachowa - widok ogólny



Wieżba dachowa - szeregół - miejsce przy stonkach

KOŚCIÓŁ P.W. MB CZĘSTOCHOWSKIEJ

K O S S Ó W

woj.
częstochowskie



Wieżba dachowa - część północna - rząd słupów
podpierających krokwie



Wieżba dachowa - fragment



Belki stropowe przechodzące
ponad zaskrzynieniem,
połączone z krokiewiami.



Wnętrze zaskrzynienia

Wkładka załóżona:
wrzesień 1987 r.

Sytnaja

