

1. Obiekt. 215

ZESPÓŁ KLASZTORNY OO. REFORMATÓW- FRANCISZKANÓW

2. Czas powstania
1587-1706

3. Miejscowość

P I N C Z Ó W

11. Zdjęcia. rzut, przekrój, sytuacja, orientacja



4. Adres ul. Batalionów Chłopskich
26- ul. Klasztorna 34.

nr hipoteczny
nr działki geodez. 122 i 186
3

5. Przynależność administracyjna

województwo kieleckie

gmina / pow. Pinczów

6. Poprzednie nazwy miejscowości

7. Przynależność administracyjna
przed 1 VI 1975

województwo kieleckie

powiat pinczowski

8. Właściciel i jego adres

Zakon Braci Mniejszych Prowin-
cja Matki Bożej Anielskiej

i Skarb Państwa

9. Użytkownik i jego adres

Zakon Braci Mniejszych Prowin-
cji Matki Bożej Anielskiej i
Szpital Miejski w Pinczowie

10. Rejestr zabytków

Nr 358 data 21.VI. 1967



W r. 1586 biskup krakowski Piotr Myszkowski kupił Pinczów od Oleśnic-
kich i prawie jednocześnie postano-
wił założyć na jego wsch. przedmie-
ściu Nowe Miasto MIRÓW.

Głównym obiektem sakralnym Mirowa
miał być kościół kolegiacki, do któ-
rego budowy przystąpiono już w r.
1587. Zaczęto go stawiać w zach.pie-
rzei projektowanego rynku, po stro-
nie pn. drogi łączącej tenże z
Pinczowem/obecnej ul. Klasztornej/.
Po śmierci Piotra Myszkowskiego w
r. 1591 Pinczów wraz z Mirowem prze-
szedł w ręce jego bratanków: Piotra
i Zygmunta-twórcę myszkowskiej ordy-
nacji. Najpewniej w 1607 r. Zyg-
munt sprowadził z Rzymu 6 zakonni-
ków reformatów zajmujących się
działalnością misyjną na najbar-
dziej zagrożonych herezją placów-
kach kościoła. Osadził ich w domu
na Mirowie, który oddał na konwent.
Zbudował także drewnianą kaplicę.
Jednak w 1610 reformaci musieli
opuścić Mirów i Polskę na skutek
protestów krakowskich bernardynów
W r. 1615 zmarł Zygmunt Myszkowski
Ordynacja po jego śmierci i śmierci
starszego syna Jęna przeszła na
młodszego - Ferdynanda, który konty-
nuował dzieło budowy kościoła, znów
z myślą o nim jako o kolegiackim.
Wzniósł także obwarowania wokół
Pinczowa i Mirowa w obrębie, których
znalazł się i kościół mirowski.
W r. 1634 zbudował przy rynku mirow-
skim kamieniczkę dla prepozyta kos-
cioła. Po śmierci Ferdynanda kos-
ciół popadł w opuszczenie.
Po "potopie szwedzkim" Stanisław
Kazimierz Myszkowski ponownie spro-
wadził do Pinczowa reformatów.
Na mocy darowizny dokonanej w Kra-
kowie - 4 lipca 1683 r. bp Mała-
chowski erygował 13 września nowy
klasztor.

Zespół klasztorny we wsch. dzielnicy Pinczowa - Mirowie zajmuje rozległe
terytorium o planie nieregularnym obniżające się łagodnie w kierunku pd.-zach.
- między ulicami : od pd. Słabską - od pn. Batalionów Chłopskich. Prawie z
wszystkich stron otacza je mur o wys. od 3,5 do 4 m z kamienia łamanego na za-
prawę wapienną, w części oszkarpowany, na niewielkich odcinkach otynkowany, pod
daszkami pulpitowymi. Pn. część tego obszaru zajmują : kościół i przyległy doń
od pd. klasztor - murowane z wapienia pinczowskiego na zaprawę wapienną.
Kościół p.w. Nawiedzenia N.M.P. jest orientowany ,oszkarpowany, wewnątrz cały
na zewnątrz częściowo otynkowany. Jednonawowy - z pięcioprzęślową nawą, do
której przylega jednoprzęsłowe prezbiterium zamknięte półkolistą apsydą. Przy
wsch. przeszle nawy, po obu stronach bliźnie kaplice, fasada zach. poszerzona
ryzalitami /rozebranymi do wysokości nawy dawnymi wieżami/. Nad głównym korpu-
sem kościoła dwa dachy dwuspadowe: jeden nad częścią zach. i czterema przednimi
przęśłami nawy, drugi niższy zakończony półstożkiem nad ostatnim przęsłem nawy
i prezbiterium. Nad kaplicami dachy kopulaste trójpołaciowe, nad ryzalitami
zach. pulpitowe. Pod kościołem krypty.

Klasztor tworzą cztery skrzydła zgrupowane wokół prostokątnego wirydarza.
W północnym przyległym do kościoła jedynie piętrowy krużganek, w pozostałych na
parterze układ jedno- i półtraktowy, na piętrach dwu- i półtraktowy. Pierwotny
układ pomieszczeń - z korytarzami obiegającymi wokół klasztor-zakłócony przez
wtórne podzielenie budynku ściankami działowymi między dwóch użytkowników:
zakon reformatów-franciszkanów i Szpital Miejski. Zakonnicy użytkują tylko całe
skrzydło pn., parter i część piętra w zachodnim. Dachy nad skrzydłami dwuspad-
kowe.

W wirydarzu pośrodku studnia kamienna otynkowana, wokół której trawa i chod-
niki komunikacyjne z płyt betonowych.

Między kościołem a klasztorem mały dzielnicy wewnętrzny, prostokątny, wybe-
tonowany, przedzielony w poprzek na dwie nierówne części półkolistą arkadą, nad
którą korytarz łączący piętro krużganek z amboną w nawie kościoła.
Przed fasadą kościoła i przyległym do niej od pd. przedsionkiem klasztoru pros-
tokątny cmentarz, wydłużony na linii pn.-pd., otoczony z pozostałych stron nie-
otynkowanym murem, z licem od wewnątrz rozeźlonkowanym licznymi wnękami, osłó-
nięty daszkiem pulpitowym z dachówki ceramicznej. Teren cmentarza wyraźnie
obniżający się w kierunku pd. zach. porasta trawa i drzewa /wśród nich lipa -
pomnik przyrody/. Dróżki komunikacyjne wyłożone płytami chodnikowymi i
kostką granitową. Na cmentarzu figury kamienne z puaskowca : w narożniku pn.-
wsch. N.M.P. z Dzieciątkiem, w pn.-zach.-św. Franciszek, w pd.-zach. św. Antoni,
przed kruchtą krucyfiks na korynckiej kolumnie. Wzdłuż całego odcinka muru
zach. krużganek murowany piętnastoarkadowy filarowy na pomieszczenie Stacji
Męki Pańskiej, osłonięty daszkiem pulpitowym z dachówki. Arkada na osi stanowi
przejście do bramki zach. na uliczkę -łącznik między ulicami : Klasztorną a
Batalionów Chłopskich.

Bramkę zach. od zewnątrz tworzy prostokątny występ muru zwieńczony gzymsem,
przepruty wnęką pod łukiem odcinkowym, w której arkadkowy otwór wejściowy
zamknięty od góry łukiem półkolistym/. nad gzymsem trójkątny fronton wysta-
jący nieco ponad linię ogrodzenia. Szczyt frontonu wieńczy krzyż osadzony na
kuli, po bokach flankują go sterczyny w kształcie szyszek na cokolikach.

| | | | |
|---|--|--|--|
| 14. Kubatura | 15. Powierzchnia użytkowa 1 ha 36 a 20 m ² . | 16. Przeznaczenie pierwotne sakralne i mieszkalne | 17. Użytkowanie obecne sakralne, mieszkalne i szpitalne |
| 18. Prace budowlane i konserwatorskie, ich przebieg i dokumentacja 1963 r. - remont bramki zach.wjazdowej, wybicie nowej - od ul. Słabskiej, 1965 r. - prace remontowe w części szpitalnej klasztoru m.in. wprowadzenie instalacji c.o. , elektrycznej, wentylacyjnej, usprawnienie wod.-kanal, zamurowanie części otworów drzwiowych, 1966 r. - wykonanie tynków zewnętrznych na murze ogrodzenia cmentarza (na całym odcinku od ul. Batalionów Chłopskich), restauracja krużganka ze Stacjami Męki Pańskiej m.in. wymiana pułapu z desek, naprawa pokrycia z dachówki. 1971-1972 - naprawa pokrycia dachu nad klasztorem, wymiana zniszczonych elementów więźby dachowej, "ślepej" podłogi na strychu, naprawa obróbek blacharskich, 1976 r. - wykonanie nowych tablic do krużganków ze Stacjami Męki Pańskiej, 1979 r. - " Orzeczenie o stanie technicznym ,zakresie prac remontowych..." oprac. przez R.Pastuszko i R.Siekierski. 1980-1985 - przeprowadzono kompleksową restaurację kościoła ,wymieniono tynki na elewacjach klasztoru, zmodernizowano instalację c.o. ,naprawiono część murów wokół klasztoru. | | 19. Stan zachowania (fundamenty, ściany zewnętrzne, ściany wewnętrzne, sklepienia, stropy, konstrukcje dachowe, pokrycie dachu, wyposażenie i instalacje) Zespół w znacznym stopniu zdeintegrowany przez wprowadzenie w obręb murów klasztornych (całkowicie teren dawnego ogrodu) współczesnej zabudowy wielkokubaturowej w związku z potrzebami szpitala. Po stronie zach. wyburzono środkowy odcinek muru wraz z przyległą zabudową o charakterze gospodarczym stawiając w linii granicznej współczesny budynek szpitalny. W latach 80-tych rozebrano bez zgody konserwatorskiej budynek starego browaru. Kościół i klasztor w stanie dobrym. Mury ogrodzenia wokół cmentarza , wzdłuż ulic : Batalionów Chłopskich, Mirowskiej w stanie bardzo dobrym (nieliczne ubytki widoczne w pokryciu z dachówki ceramicznej np. obok bramki pn. cmentarnej). W bardzo złym stanie mur od ul. Słabskiej - kamień obłuzowany, wypłukana zaprawa, liczne ubytki szczególnie w partii skarp. Teren ogrodu przylegający od strony pn. do kościoła wymaga uporządkowania. | |
| | | 20. Najpilniejsze postulaty konserwatorskie - pilne prace uzupełniające i zabezpieczające mur od ulicy Słabskiej, - uporządkowanie ogrodu po stronie pn. kościoła. | |

21. Akta archiwalne (rodzaj akt, numer i miejsce przechowywania)

Archiwum Diecezji Kieleckiej, sygn. OK-20 -9, Akta zakonne oo. reformatów w Pinczowie 1866-1875; sygn. OK-20 -10, Akta zakonne oo. reformatów... 1874-1939, Archiwum Państwowe w Kielcach, sygn. 1440, Akta Dyrekcji Ubezpieczeń.

22. Bibliografia

Katalog Zabytków Sztuki w Polsce, t. II, z. 9. Warszawa 1961.
Polski Słownik Biograficzny, t. XXII, Kraków 1977.
Pinczów i jego szkoły w dziejach, red. J. Wyrozumski, Warszawa-Kraków 1979
Sanktuaria diecezji kieleckiej, red. W. Łyka. Kielce 1990.
Sanktuarium Matki Boskiej Mirowskiej w Pinczowie A. Sroka, Kraków 1990.
J. Wiśniewski, Historyczny opis kościołów, miast, państw i zabytków w pinczowskim..., Mariówka 1927.

23. Źródło ikonograficzne i fotografia (rodzaj, miejsce przechowywania, sygnatury)

24. Uwagi różne

25. Opracował

tekst mgr Anna Adamczyk sierpień 1993 r. *Anna Adamczyk*
Imię, nazwisko, data, podpis

plany, rysunki J.W. *J.W.*
Imię, nazwisko, data, podpis

zdjęcia fotogr. J.W. *J.W.*
Imię, nazwisko, data, podpis

miejsce przechowywania negatywów PSOZ O. Kielce

Karta po wypełnieniu podlega ochronie na podstawie przepisów prawa autorskiego

26. Adnotacje o inspekcjach, informacje o zmianach (daty, imiona i nazwiska wypełniających)

27. Załączniki

wkładki 1 - 3.

| | | |
|---------------------------|---|--|
| 1. Miejscowość PINCZÓW | 2. Obiekt (nazwa jak w karcie) ZESPOŁ KLASZTORNY ... | 3. Zawartość wkładki (nazwa obiektu lub materiału uzupełniającego) c.d. p. 12 i 13. |
|---------------------------|---|--|

c.d. p. 12.

W październiku odbyło się przejęcie kościoła przez reformatów, którzy zamieszkali w kamienicy danej im przez Stanisława Myszkowskiego - zapewne w wystawionym w 1634 r. domu prepozyta. W następnym roku - 1684 zakonnicy rozebrali wieże kościoła /symbol pychy/. Po śmierci Stanisława w 1685 r. ordynacja przeszła na jego brata Józefa Władysława, który dał place na budowę klasztoru /drogą wymiany z mieszczanami/ m.in. 4 place puste i 6 zabudowanych i potwierdził wszystkie wcześniejsze dotacje. Wznosząc klasztor zakonnicy zajęli także część drogi łączącej oba rynki: pinczowski i mirowski, czyniąc ją tym samym jedynie uliczką dojazdową do klasztoru /obecna ul. Klasztorna/. W r. 1688 kościół był konsekrowany p.w. Nawiedzenia N.M.P. W r. 1690 ukończono budowę wsch. skrzydła, w którym urządzono m.in. zakrystię. W r. 1698 lub 1706 ukończono budowę klasztoru. W r. 1727 zmarł protektor reformatów - Józef Władysław Myszkowski. W latach 1738-1740 wzniesiono krużganek przy zach. murze cmentarnym na Stacji Męki Pańskiej. Z zachowanych najstarszych planów Pinczowa wynika, że już w 2 poł. XVIII w. granice zespołu pokrywały się z obecnymi - jedynie cmentarz był większy i rozciągał się także po stronie pn. kościoła, całą część pd. zajmował ogród podzielony na kwatery. W r. 1845 w granicach zespołu był m.in. : browar mur. pod dachówką ze ścianami szczytowymi z muru pruskiego /na wsch. od klasztoru/, izba czeladna mur. z takąż wozownią - pod gontem /po stronie pd.-zach. klasztoru/, chlewy mur. pod gontem /przy murze zach., przed ogrodem/. Ogród klasztorny miał 1,5 morgi. W r. 1864 w ramach represji popowstaniowych nastąpiła kasata klasztoru, gdzie urządzono m.in. więzienie dla kapłanów diecezjalnych. Kościołem opiekował się ostatni z pozostałych zakonników - gwardian Innocenty Boniszewski /zm. 1910/. Od 1911 r. rektorem kościoła był ks. Karol Wójcik.

Już w 1902 r. ukazał się carski dokument nakazujący zajęcie budynków klasztornych na szpital, co praktycznie nastąpiło dopiero w 1906 r. Do użytku ks. rektora zostawiono tylko pn. piętrowy krużganek i parter z częścią piętra w skrzydle wsch. ,podwórze wsch "świeckie" z bramą wjazdową i 2 stodołami, pas ogrodu owocowego po stronie pn. kościoła. W związku z funkcjonowaniem szpitala p.w. św. Juliana powstały w 1 ćw. XX w. : Ochronka Sejmikowa /obecnie Oddział Zakaźny/ i "trupiernia" /Stacja Krwiodawstwa/. W r. 1928 reformaci wrócili do Pinczowa i zaczęli bezskuteczne starania o zwrot klasztoru. Zajęli tylko jego część pn. i wsch. /po księdzu rektorze/. W latach 60-tych w związku z potrzebami szpitala nastąpiła jego znaczna rozbudowa, zaczęto zajmować pod budynki teren dawnego ogrodu - także po r. 1965 wybito nową bramę wjazdową od strony ul. Słabskiej. Po 1971 zbudowano piętrowy budynek administracyjny ZOZ, pralnię, Oddział Ginekologiczno-położniczy.

Styl - kościół późnorennesansowy /w dekoracji kaplic widoczne analogie z kaplicą w Książu Wielkim/, także o cechach barokowych widocznych w wystroju wnętrza; dekoracji sklepień, obramieniach portali i okien. Klasztor pozbawiony wyraźnych cech stylowych. Krużganek barokowy.

c.d. p. 13.

Bramka pn. /na ul. Batalionów Chłopskich/ pośrodku pn. odcinka murów. Jej dolną partię tworzy prostokąt, od strony cmentarza poprzedzony kamiennymi schodkami, z wnęką pod łukiem odcinkowym przeprutą półkolistym otworem wejściowym. Od strony ulicy ujmują go zredukowane pilastry podtrzymujące gierzujący się gzyms. Część gorna bramki w kształcie trójkątnego frontonu o ściętym szczycie, na którym rzeźbiona postać św. Jana Nepomucena zwrócona twarzą w stronę ulicy, po bokach z sterczynami : szyszkami i kulami na cokolikach. Na licu frontonu od pn.

Wkładkę założył:
(imię, nazwisko, data)

Miejsce przechowywania negatywów:

/od ulicy/ wnęka wypełniona drewnianą oszkloną szafką, w której obraz N.M.P. Od pn. /od cmentarza/ także prostokątna wnęka z płaskorzeźbionym wyobrażeniem Manus Dei. Obie bramki : pn. i zach. tylko od zewnątrz otynkowane, z drzwiami drewnianymi dwuskrzydłowymi/północna klepkowymi, południowa płycinowymi/.

Na pd. od cmentarza przykościelnego - po stronie zach. i pd. klasztoru Szpitalna część podwórza klasztornego. Główna brama zach. przed skrzydłem zach. klasztoru w niewielkim odcinku otynkowanego muru, na wprost kończącej się tutaj ul. Klasztornej. Tworzy ją prostokątny występ muru obustronnie otynkowany i przepruty szeroką arkadą pod łukiem odcinkowym. Nad tym występem belkowanie z przerwany fryzem i gzymsem podniesionym pośrodku w półkole - stosownie do wieńczącego frontonu. Na krańcach fryzu /od strony ulicy / wklęsłe równoramienne krzyże, nad nimi sterczyny w kształcie szyszek. Nad frontonem pośrodku krzyż. W bramie osadzone dwa ruchome skrzydła z blachy. Na zewnątrz w murze, po stronie pn. bramy wjazdowej wmurowany kamień o wymiarach 67 x 17 cm z napisem MIROV CASTELLIANUS/VOINICIENSIS. Od wewnątrz ,po stronie pn. bramy parterowy budynek portierni szpitalnej mur., otynkowany, pod dachem pulpitowym z blachy ocynkowanej. Wzdłuż całej granicy zach. podwórza szpitalnego kilka parterowych mur. budynków dostawionych do muru oddzielającego terytorium klasztorne od przyległej zabudowy Mirowa. Pierwszy z nich po stronie pd. bramy wjazdowej to tzw. "trupiarnia" /obecnie Stacja Krwiodawstwa/ - otynkowany, pod dachem dwuspadowym z blachy ocynkowanej o skromnym eklektycznym wystroju elewacji. Pozostałe budynki mają charakter gospodarczy. Jeden z nich wraz z przyległym odcinkiem muru wyburzono stawiając w linii granicznej wolnostojący budynek administracyjny szpitala - mur., piętrowy po dółskim dachem.

Pd. granicę terytorium klasztornego wyznacza mur dzielący go od ul. Słabskiej - nieotynkowany, podparty od zewnątrz 6 jednoscokowymi skarpami, pod daszkiem pulpitowym z płyt kamiennych, od wewnątrz przepruty wnękami i zarośnięty dzikim winem. W zach. części muru brama wjazdowa /powstała przez rozebranie wąskiego odcinka/ ze skrzydłami z blachy. We wsch. - stara furta z prostokątnym otworem wejściowym umieszczonym w takiejż wnęcie pod ceglanym łukiem odcinkowym, z wrotami jednoskrzydłowymi, drewnianymi, spagowymi.

Po stronie wsch. analogiczny długi odcinek muru oddziela podwórze od przyległej zabudowy Mirowa. Teren podwórza /niegdyś po stronie pd. zajęty pod ogród/ jest obecnie zabudowany. Przed skrzydłem pd. klasztoru znajduje się wolnostojący parterowy mur. z ciosów wapienia pinczowskiego, nieotynkowany budynek dawnej Ochronki Sejmikowej /Oddział Zakaźny/ nakryty dachem naczółkowym z dachówki. Naprzeciw niego - po stronie wsch. mur. współczesny, wolnostojący piętrowy Oddział Ginekologiczno-położniczy pod płaskim dachem. Za nim w narożniku pd.-wsch. podobny doń budynek szpitalnej pralni /mur., piętrowy pod płaskim dachem/. Wokół w/w obiektów trawniki i uliczki wybetonowane lub ułożone z płyt chodnikowych. Przy narożniku pd.-wsch. klasztoru mały prostokątny ogródek użytkowany przez zakonników otoczony murem o wys. 1.90 m., otynkowanym pod daszkiem z płyt kamiennych.

Po stronie pn. kościoła i wsch. klasztoru znajduje się część terytorium klasztornego użytkowana obecnie przez zakonników. Przy kościele ma ono kształt wydłużonego prostokąta zajętego pod ogród /maliniak i orzechy włoskie/ oddzielonego długim odcinkiem prawie prostego muru - nieotynkowanego, pod daszkiem z dachówki ceramicznej - od ul. Batalionów Chłopskich. Przy klasztorze podwórze ma formę nieregularną. Mur, który go oddziela od ul. Mirowskiej składa się z kilku odcinków i łączy się zgodnie z krętym przebiegiem tej ulicy. Brama wjazdowa znajduje się przy pierwszym zakręcie ul. Mirowskiej / patrząc od pn./ Tworzy ją przepruty w murze prostokątny otwór osłonięty daszkiem z deseczek, z dwoma ruchomymi drewnianymi skrzydłami. Przy drugim zakręcie ul. Mirowskiej widoczny zamurowany łuk półkolistej arkady /stara brama wjazdowa/. W narożniku pd.-wsch. widoczne fundamenty starego browaru, na części których stoją współczesne garaże.

1. Miejscowość

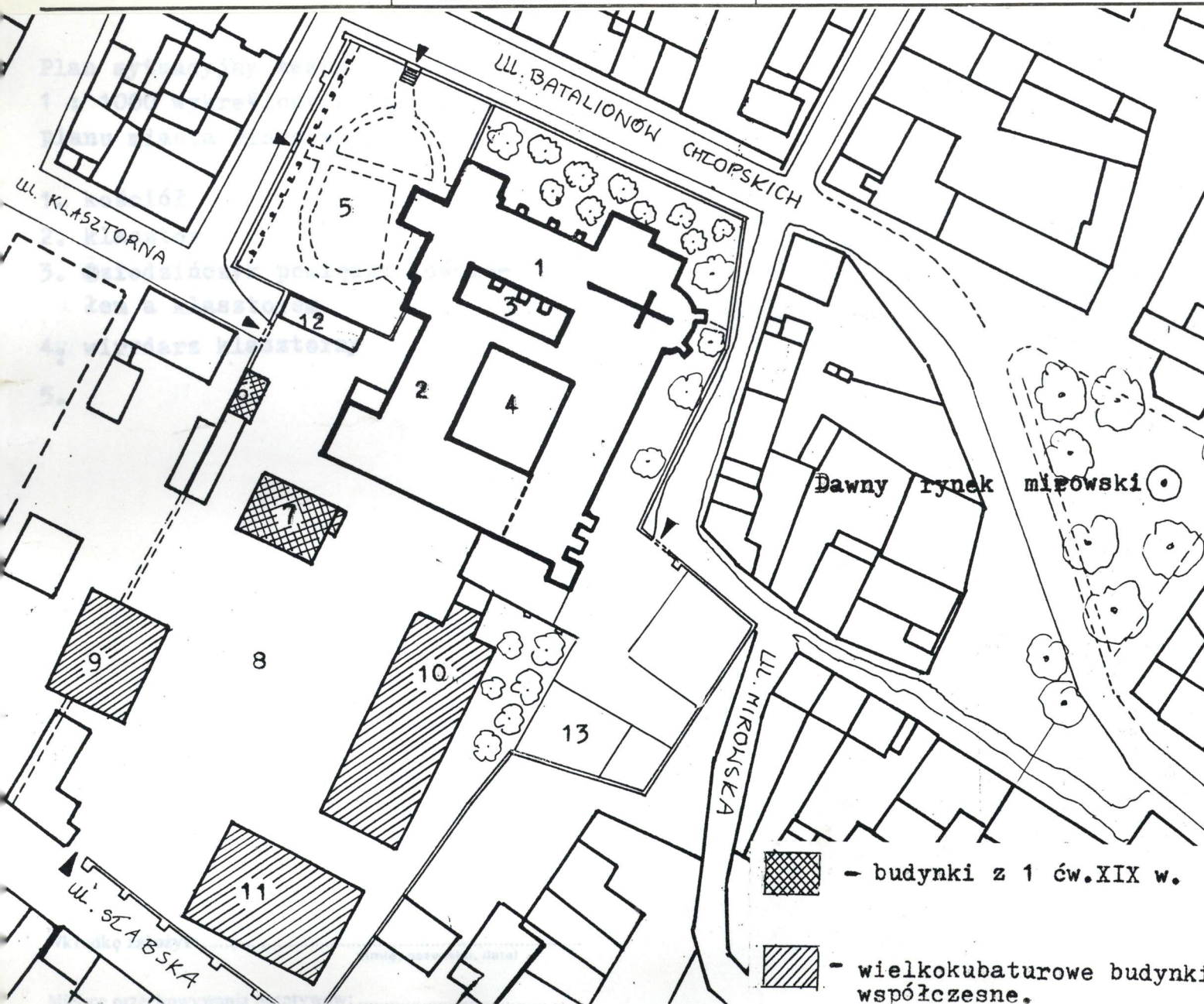
PINCZÓW

2. Obiekt (nazwa jak w karcie)

ZESPÓŁ KLASZTORY O.O.
REFORMATÓW

3. Zawartość wkładki (nazwa obiektu lub materiału uzupełniającego)

Plan sytuacyjny w skali 1 : 1000 i zdjęcia .



Plan sytuacyjny wykreślony na podstawie planu Pinchowa z 1962 r. i pomiaru własnego.

1. kościół
2. klasztor
3. dziedzińcyk
4. wirydarz
5. cmentarz
6. dawna "trupiarnia" (obecnie Stacja Krwiodawstwa).
7. dawna Ochronka Sejmikowa (obecnie Oddział Zakaźny)
8. dawny ogród klasztorny - podwórze użytkowane przez szpital.
9. budynek administracyjny ZOZ
10. Oddział Ginekologiczno-Położni-
czy.
11. pralnia szpitalna
12. portiernia
13. fundamenty zburzonego browaru.

VERTE !

Wzór ODZ 1978 r.



Fragment krużganka przy murze zach.



Narożnik. pd.-zach. cmentarza



Bramka w zach. odcinku muru cmentarza (widok od strony ulicy).



Narożnik pn.-wsch. cmentarza



Bramka pn. (widok od wewnątrz cmentarza)



Fragment muru pd.cmentarza.

1. Miejscowość

PINCZÓW

2. Obiekt (nazwa jak w karcie)

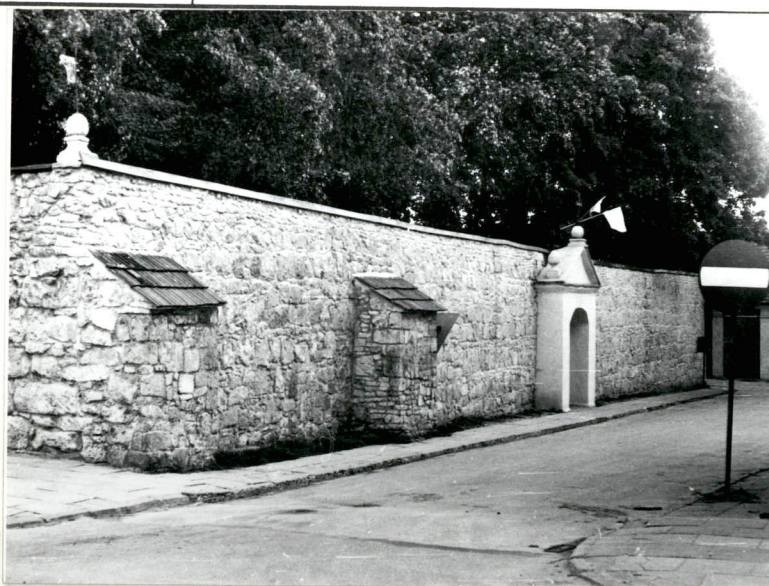
ZESPÓŁ KLASZTORNY

3. Zawartość wkładki (nazwa obiektu lub materiału uzupełniającego)

Zdjęcia

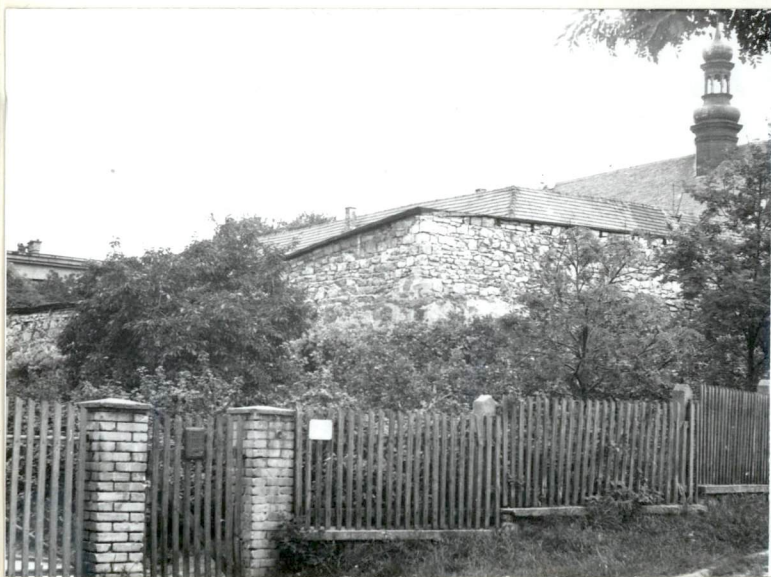


Mur cmentarza od ul. Batalionów Chłopskich (od pn.).



Mur cmentarza od zach. (od uliczki łącznika między ulicami: Klasztorną i Batalionów Chłopskich)

Narożnik murów od ul. Mirowskiej



Fragment murów od ul. Mirowskiej



Fragment bramki pn. (widok od ul. Batalionów Chłopskich).



Brama wjazdowa od ul. Klasztornej

Fragment muru od ul. Słabskiej



Dawna "trupiarnia"-obecnie Stacja Krwiodawstwa



Widok od pn.-zach. na dawną Ochronkę Sejmikową, obecnie Oddział Zakątny Szpitala

Widok na kościół i skrzydło zach. klasztoru.

Fragment muru od ul. Słabskiej

