

1. Obiekt 169/4

BASZTA, w zespole dworskim

2. Czas powstania

4 ćw. XIX w.

3. Miejscowość

ROGÓW

4. Adres

Rogów

nr hipoteczny Nr Geod. 629

5. Przynależność administracyjna

województwo kieleckie

gmina Opatowiec pow. KAZIMIERZA WIELKA

6. Poprzednie nazwy miejscowości

7. Przynależność administracyjna 1.IV.1975 r.

województwo kieleckie

powiat Kazimierza Wielka

8. Właściciel i jego adres

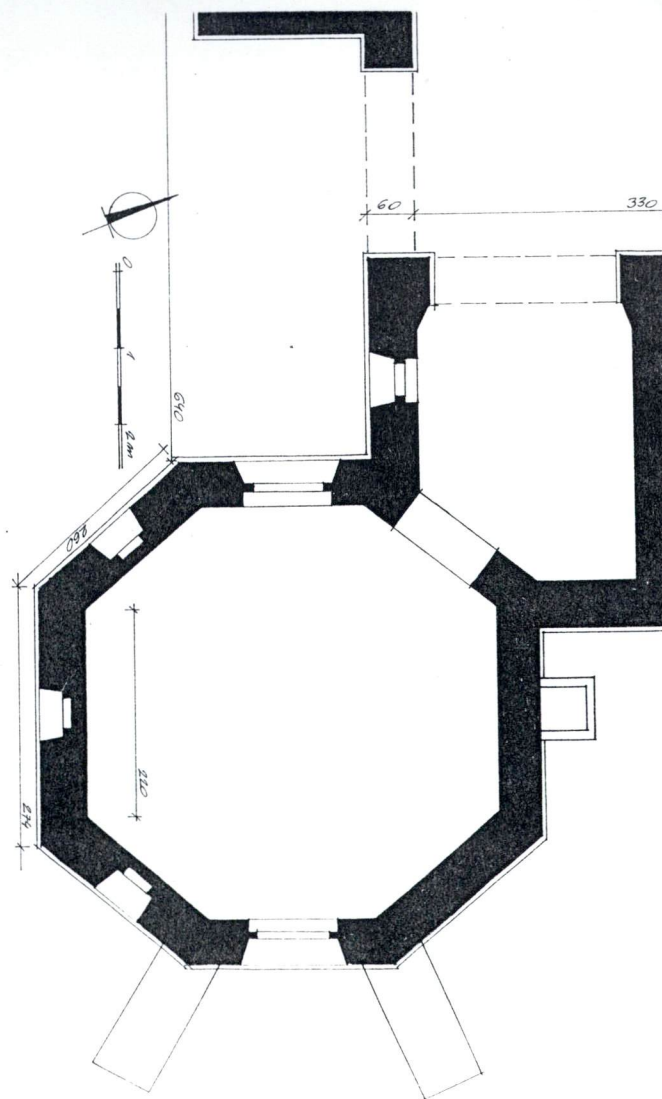
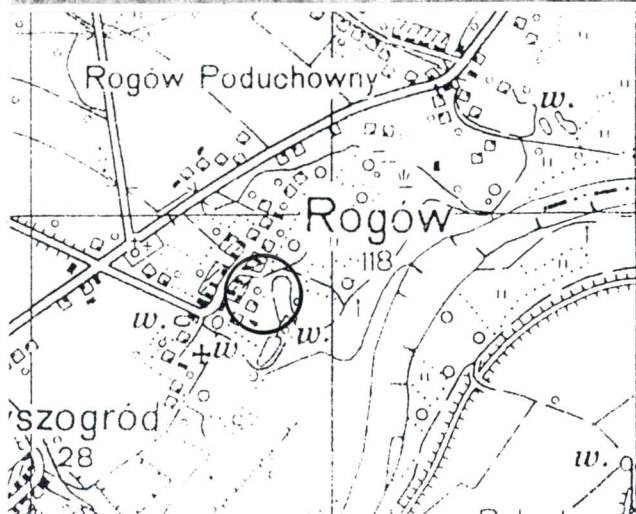
Skarb Państwa, Urząd Gminy
Busko Zdrój

9. Użytkownik i jego adres

nieużytkowana

10. Rejestr zabytków

Nr 235 data 08.05.1974



Baszta wybudowana została w 4 ćw. XIX w. przez Konstancję Skórzewską w trakcie przekształcania całego zespołu. Po 1944 roku przejęty na Skarb Państwa, użytkowana przez Nadleśnictwo Pińczów. Popada powoli w ruinę. Obecnie w trakcie przejmowania przez Urząd Gminy w Opatowcu.

Neorenesans.

SYTUACJA:

Pozostałości zespołu pałacowego położone na pd.-wsch. skraju wsi, między wsią a zespołem kościelnym, na łagodnym stoku opadającym w kierunku Wisły. Stok kończy się skarpią. Przy skarpię dwa parkowe stawy, mały zach. i duży wsch.. Między stawami polna droga, ku rzece, dzieląca także zespół pałacowy na dwie części - pd. i pn.. Część pd. zajmuje w całości park, przylega ona bezpośrednio do cmentarza przykościelnego i do starego cmentarza grzebalnego. Część pn. pozbawiona praktycznie zieleni. Wokół niej chłopskie siedliska. Wjazd do niej od strony przedkościelnego placu oraz wspólny dla siedlisk i zespołu. Część pn. zbliżona do prostokąta, w jej pn.-wsch. narożniku, na skarpię wieża - pozostałość po pałacu. Przy granicy zach. stoi d. rzadówka a obok niej wozownia ze stajnią. Baszta zwrócona frontem na wsch. ku wewnętrznemu dziedzińcowi.

MATERIAŁ I KONSTRUKCJA:

Murowana z cegły czerwonej zaprawie wapiennej, od wewnątrz tynkowana. Drzwi do piwnicy z blachy stalowej. Stolarka okienna i drzwiowa drewniana, futrynowa.

RZUT:

Baszta na rzucie regularnego ośmioboku, przylegająca do niej dobudówka pięcioboczna. Pd. ściana dobudówki przedłużona na bramę która ma oparcie w ścianie ustawionej do bramy pod kątem prostym.

BRYŁA:

Podpiwniczona, złożona z dwóch przylegających do siebie prostopadłościanów, głównego - baszty posiadającego ośmioboczną podstawę i pn. dobudówki o podstawie pięcioboku. Baszta czterokondygnacyjna, dobudówka dwukondygnacyjna. Ściana z bramą jednokondygnacyjna.

ELEWACJE:

Nieotynkowane, oddzielone od siebie kordonowymi gzymsami. Baszta - elewacje jednoosiowe, na osiach w trzech dolnych kondygnacjach otwory półkoliście zwieńczone, różglifione, bez opasek. Otwory w czwartej kondygnacji w formie okulusów. W parterze, w elewacjach zach. i wsch. okna, trzech pd. płyciny, pn. bez otworów. W pozostałych kondygnacjach na środku każdego z boków otwór okienny. Elewacja wsch. z drzwiami do piwnicy, otwór drzwiowy półkoliście zwieńczony skarpy przy wejściu do piwnicy z ceglanyimi ściankami oporowymi. Dobudówka - elewacja zach. jednoosiowa, na osi w parterze szeroki i stosunkowo wysoki otwór bramny zwieńczony odcinkowo. Elewacja pd. jednoosiowa, na osi w obu kondygnacjach wąskie, wydłużone otwory okienne. Otwór bramny półkoliście zwieńczony, nad gzymsem kordonowym sześć półkoliście zwieńczonych płycin tworzących razem rodzaj arkadowego fryzu. Ściana zamykająca otwór bramny od pd. zwieńczona ścianką kolankową, naroża ujęte lizenami. Elewacja pn. dobudówki i pn. bramy bez dekoracji i podziałów.

WNĘTRZE:

Baszta - zniszczone, na ścianach ślady po drewnianych, belkowych stropach, pozostałości prostych tynków oraz zachowany od II kondygnacji w zwzż prosty ceglany słupowy komin.

c.d. opisu na wkładce nr 1

<p>14. Kubatura</p> <p>3 m</p>	<p>15. Powierzchnia użytkowa</p> <p>2 m</p>	<p>16. Przeznaczenie pierwotne</p> <p>baszta</p>	<p>17. Użytkowanie obecne</p> <p>ruina, nieużytkowana</p>
<p>18. Prace budowlane i konserwatorskie, ich przebieg i dokumentacja</p> <p>Brak danych.</p>		<p>19. Stan zachowania (fundamenty, ściany zewnętrzne, ściany wewnętrzne, sklepienia, stropy konstrukcje dachowe, pokrycie dachu, wyposażenie i instalacje)</p> <p>Ruina - ściany zawilgocone, zagrzybione, cegła zwietrzała, duże ubytki tynków, brak zwieńczenia. Stropy - brak Dach - brak Stolarka - brak</p>	
		<p>20. Najpilniejsze postulaty konserwatorskie</p> <p>Remont zabezpieczający - wykonanie nowego dachu, zamurowanie otworów okiennych.</p>	

21. Akta archiwalne (rodzaj akt. numer i miejsce przechowywania)

24. Uwagi różne

25. Opracował

tekst mgr Janusz Maraśkiewicz 1995 r.

imię, nazwisko, data, podpis

plany, rysunki mgr Janusz Maraśkiewicz 1995 r.

imię, nazwisko, data, podpis

zdjęcia, fotogr. mgr Janusz Maraśkiewicz 1995 r.

imię, nazwisko, data, podpis

miejsca przechowywania negatywów PSOZ 0/Kielce

Karta po wypełnieniu podlega ochronie na podstawie przepisu prawa autorskiego

22. Bibliografia

- Zabytki architektury i budownictwa w Polsce, woj. kieleckie, ODZ W-wa 1995 r., s-208.
- Zabytki architektury i budownictwa w Polsce, woj. kieleckie, pow. Kazimierza Wielka, PWN W-wa 1973 r., z-5., s-17.
- Kościół p.w. MB Pocieszenia w Rogowie - dokumentacja historyczno-architektoniczna, Kielce 1983 r., mpis Archiwum Muzeum Wsi Kieleckiej tam: literatura, źródła, ikonografia.

26. Adnotacje o inspekcjach, informacje o zmianach (daty, imiona i nazwiska wypełniających)

23. Źródła ikonograficzne i fotografia (rodzaj, miejsca przechowywania, sygnatury)

27. Załączniki

Wkładka - 2

1. Miejscowość

Rogów

2. Obiekt (nazwa jak w karcie)

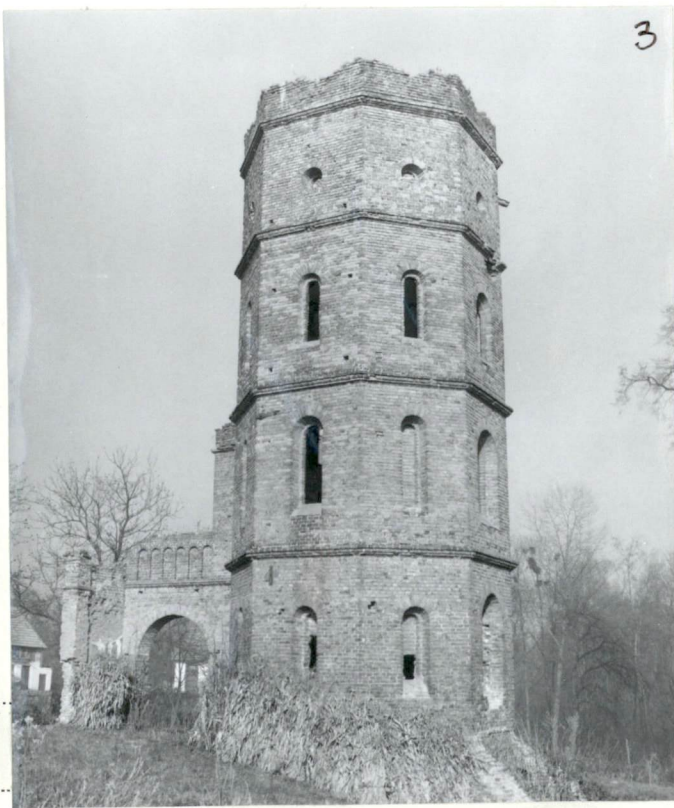
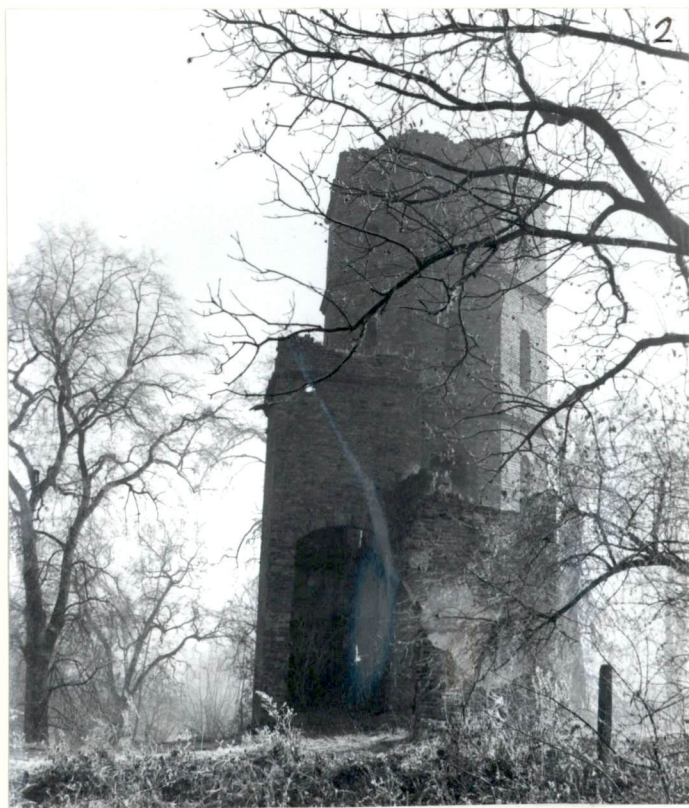
Baszta, w zespole dworskim

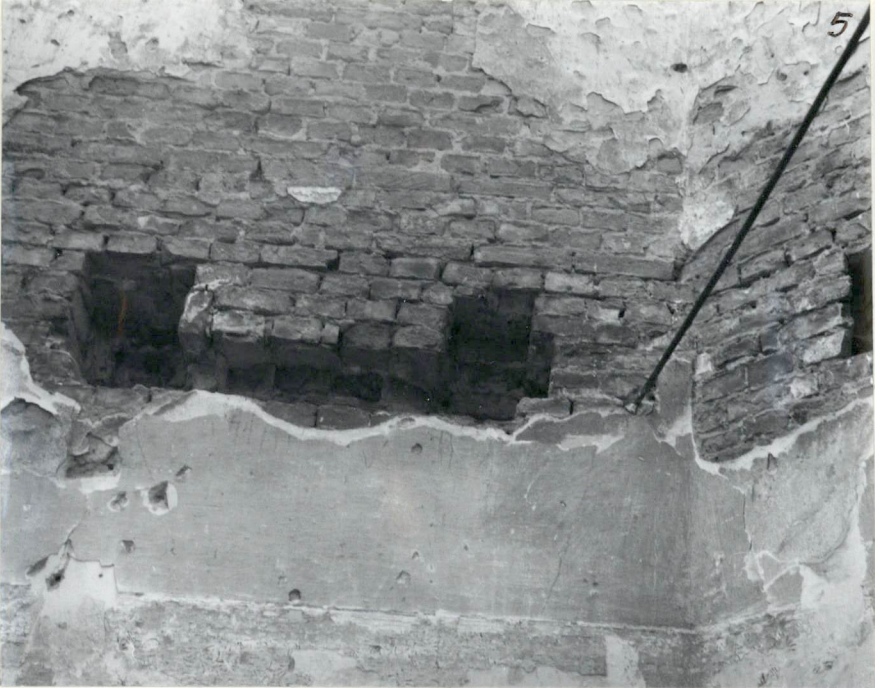
3. Zawartość wkładki (nazwa obiektu lub materiału uzupełniającego)

opis, fotografie, plany

c.d. opisu: Otwory okienne pozbawione stolarki, część zamurowana. Drzwi między basztą a dobudówką półkoliście zwieńczone. Dobudówka pozbawiona drewnianych belkowych stropów, dachu, stolarki okiennej, otwarta szerokim otworem bramnym na pd. Piwnica nakryta płaskim stropem, z niezależnym wejściem od wsch..

INSTALACJE: brak

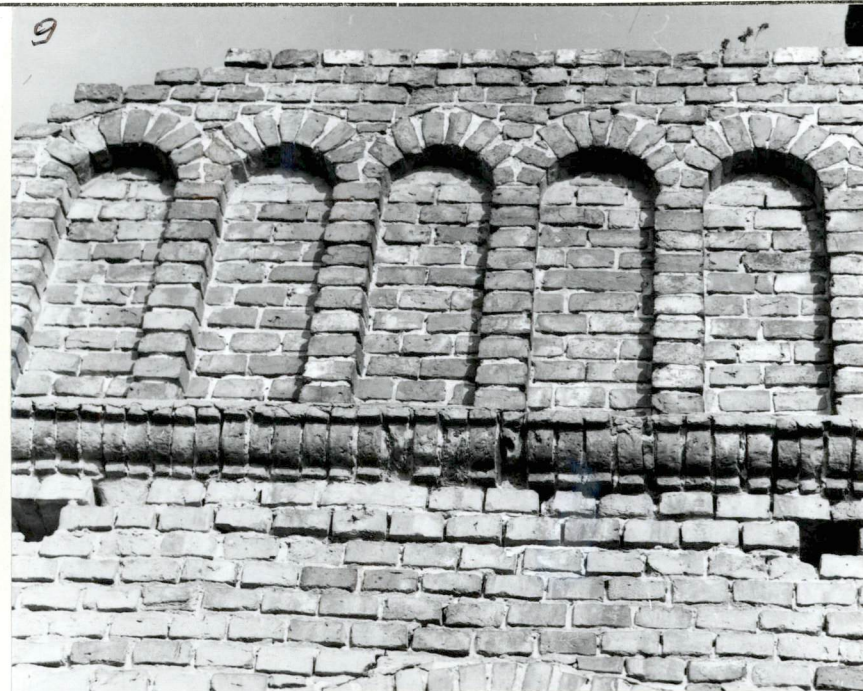
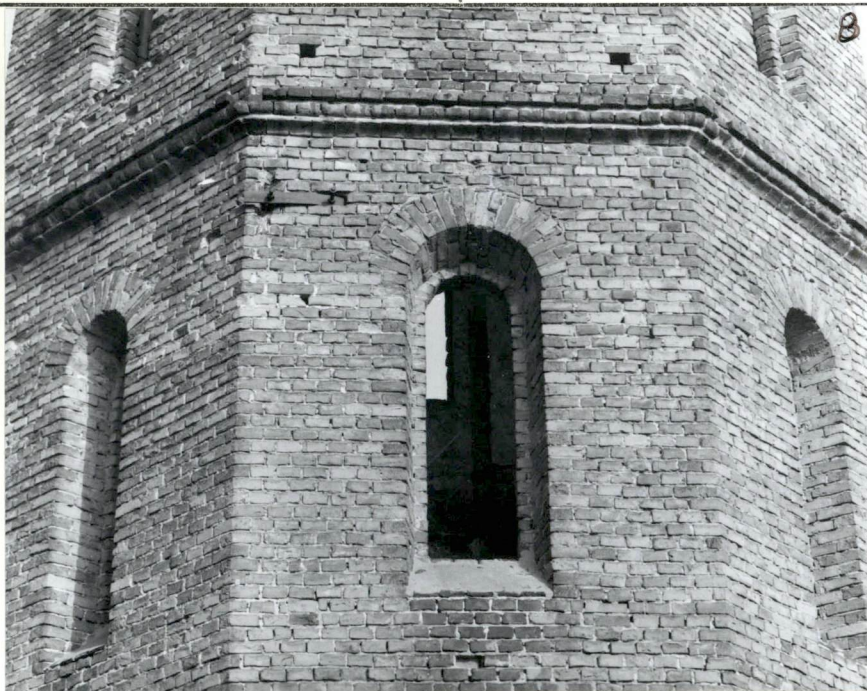


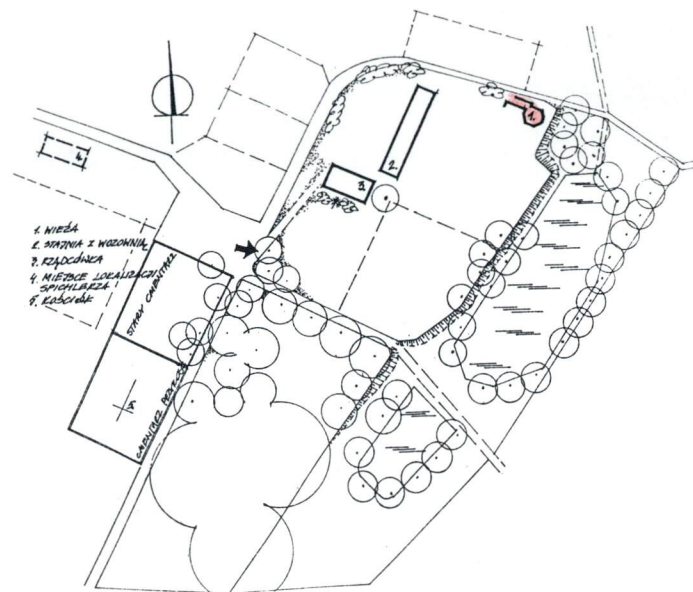


1. Miejscowość
Rogów

2. Obiekt (nazwa jak w karcie)
Baszta, w zespole
dworskim

3. Zawartość wkładki (nazwa obiektu lub materiału uzupełniającego)
fotografie, plany





1. Widok od str. pd.-wsch.
2. Widok od str. zach.
3. Widok od str. pn.-wsch.
4. Przejazd bramny
- 5-6. Ślady po stropach
7. Okno parteru
8. Wnętrze - widok ogólny
9. Otwory okienne
10. Attyka
11. Wejście do piwnicy
12. Wnętrze - widok ogólny
13. Wnętrze - sień
14. Przejazd bramny