

1. Obiekt 169
ZESPÓŁ DWORSKI

2. Czas powstania
XVIII., XIX w.

3. Miejscowość
R O G Ó W

4. Adres Rogów

nr hipoteczny Nr Geod. 629, 627

5. Przynależność administracyjna
województwo kieleckie
gmina Opatowiec pow. KAZIMIERZA
Wlk.

6. Poprzednie nazwy miejscowości

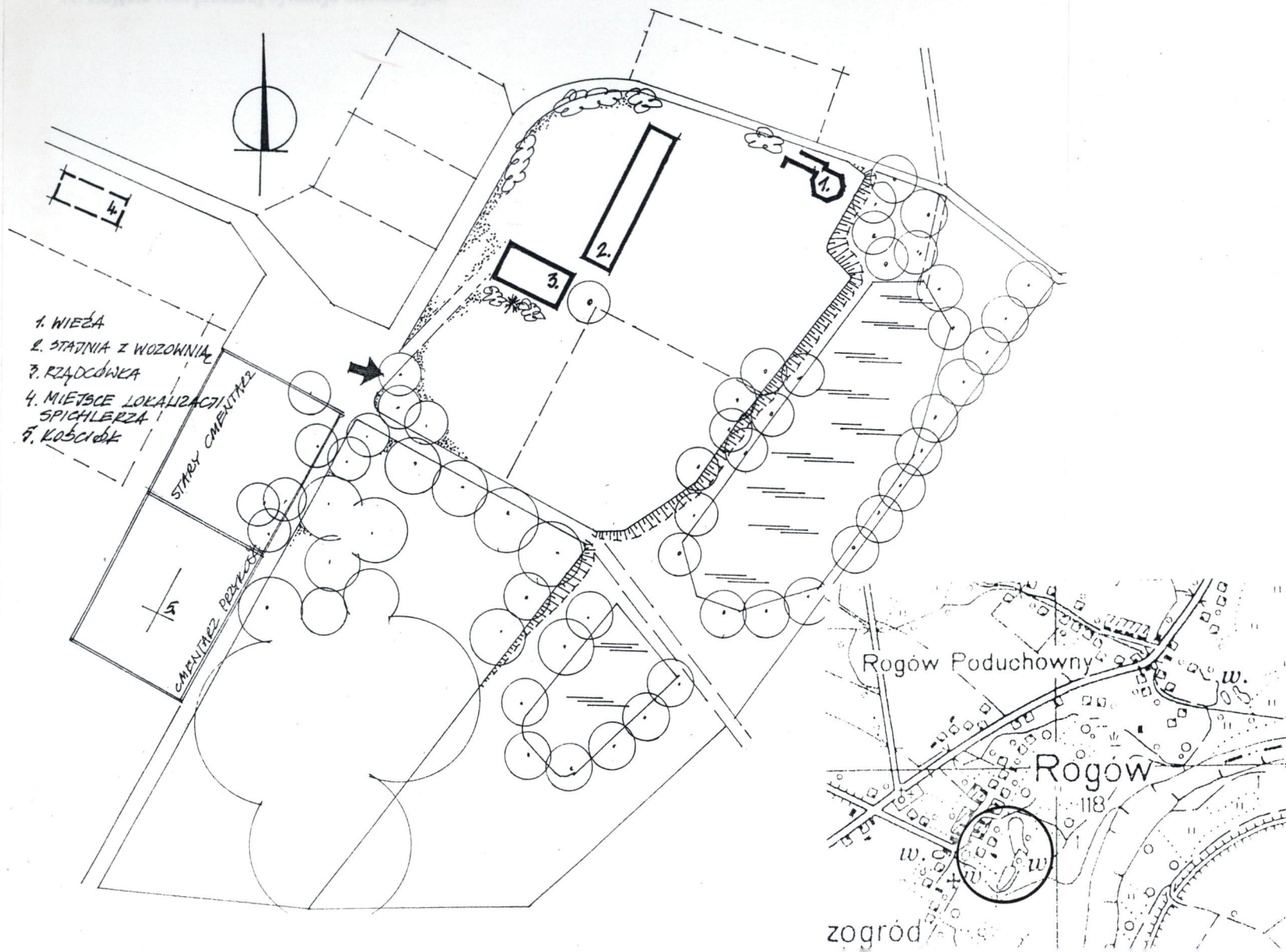
7. Przynależność administracyjna 1.IV.1975 r.
województwo kieleckie
powiat Kazimierza Wielka

8. Właściciel i jego adres
Skarb Państwa
Urząd Gminy
w Busku Zdroju

9. Użytkownik i jego adres
nieużytkowany

10. Rejestr zabytków

Nr 235 data 08.05.1941w.



Miejscowość znana już w XIII w. jako własność Hańczy z Rogowa, kasztelana sieradzkiego i podskarbiego królewskiego. W poł. XIV w. własność Eustachego Sprawskiego. Z tego też okresu pochodzą pierwsze wzmianki o drewnianym fortalicjum. W poł. XVI w. należał do rodu Szafranców, którzy oddali wieś w zastaw Włochowi Prosperowi Prowannie. Po 1683 r. wieś przechodzi w ręce Wawrzyńca Wodzickiego, żupana wielickiego i podczaszego warszawskiego. Wodzickiemu zawdzięczamy powstanie dworu. Kolejni właściciele Rogowa Michał Przemyski, jego brat Piotr a później syn Piotra Eliasza rozwijają majątek. Wzniesiony w XVII wieku dwór w XVIII w. uzyskał wspaniałe dekoracje wnętrz. Obok dworu od str. dziedzińca usytuowane były dwie oficyny a także stajnia z wozownią. Wszystkie budynki łączyło sztachetowe ogrodzenie. Na tyłach oficyn znajdował się ogród "reprezentacyjny". W 1793 r. jedną z oficyn drewnianą zamieniono na nową murowaną. W 1785 r. majątek przechodzi na własność Michała Potulickiego, od 1823 r. w rękach Kacpra i Teresy Potulickich. W 1865 odkupione przez Konstancję Skórzewską. Wówczas też nastąpiło przekształcenie ogrodu i założenia. W 4 ćw. XIX w. wzniesiono opodal dworu neorenesansową basztę murowaną.

- SYTUACJA:

Zespół położony na pd.-wsch. skraju wsi, między wsią a zespołem kościelnym, na łagodnym stoku opadającym w kierunku Wisły. Stok kończy się skarpa. Zespół graniczy od pn. i pn.-zach. z siedliskami chłopskimi, od str. pd.-zach. z zespołem kościelnym i starym cmentarzem grzebalnym, od strony wsch. skarpa. Przy skarpie dwa stawy, między nimi polna droga prowadząca od strony wsi ku Wiśle dzieląca zespół na dwie części, pd. i pn. Część pn. to teren dawnych dziedzińców, dzisiaj zajmują go budynki, pozostałość po zespole dworskim. Zachowały się: baszta, stajnia z wozownią, rządówka. Dziedziniec parady zajmował pn.-wsch. część założenia, gospodarczy pn.-zach.. Między nimi stoi d. wozownia ze stajnią. Dziedziniec gospodarczy flankuje od pd. rządówka. Baszta natomiast stanowi pn.-wsch. zamknięcie dziedzińca parady. Dojazd główny do zespołu prowadzi od strony zach., od strony drogi Kraków - Sandomierz. Bezpośredni wjazd do zespołu łączy się z drogą polną i prowadzi wzdłuż zach. elewacji rządówki. Wewnątrz zespołu komunikacja nie istnieje. Zieleń - skupiona w pd. części zespołu, w parku oraz wokół stawów. Woda - dwa stawy przy skarpie parkowej, pn. duży, prostokątny, pd. częściowo zasypany. Ogrodzenia - nie istnieją. Bramy - nie istnieją.

c.d.historii: Na pocz. XX wieku jako własność Księżnej Ogińskiej, majątkiem zarządzał jej przybrany syn Karol Skórzewski, który dobra te otrzymał na własność w 1936 roku. Mieszkał w Rogowie do 1944 roku. W czasie działań wojennych został zniszczony dwór. Po wojnie przejęty przez Skarb Państwa, przekazany Nadleśnictwu Pińczów. Obecnie bez użytkownika.

- Założenie krajobrazowe.

14. Kubatura	15. Powierzchnia użytkowa ok. 4 ha	16. Przeznaczenie pierwotne zespół dworski	17. Użytkowanie obecne zespół dworski
18. Prace budowlane i konserwatorskie, ich przebieg i dokumentacja Patrz historia		19. Stan zachowania (fundamenty, ściany zewnętrzne, ściany wewnętrzne, sklepienia, stropy konstrukcje dachowe, pokrycie dachu, wyposażenie i instalacje) Obszar założenia - zachowany Ogólna dyspozycja terenu - czytelna Zieleń - zachowana jedynie w części pd. i przy stawach, kompozycja zatarta samosiewami. Wody - w zaniku Ogrodzenia - zniszczone Budynki - dwór rozebrany, stan pozostałych, patrz karty	
		20. Najpilniejsze postulaty konserwatorskie	

21. Akta archiwalne (rodzaj akt, numer i miejsce przechowywania)

24. Uwagi różne

22. Bibliografia

- Zabytki architektury i budownictwa w Polsce, woj. kieleckie, ODZ W-wa 1995 r., s-208.
- Zabytki architektury i budownictwa w Polsce, woj. kieleckie, pow. Kazimierza Wielka PWN W-wa 1973 r., z-5., s-17.
- Kościół p.w. MB. Pocieszenia w Rogowie, - dokumentacja historyczno-architektoniczna, Kielce 1983 r., mpis Archiwum Muzeum Wsi Kieleckiej tam: literatura, źródła, ikonografia.

23. Źródła ikonograficzne i fotografia (rodzaj, miejsca przechowywania, sygnatury)

25. Opracował

tekst mgr Janusz Maraśkiewicz 1995 r.

plany, rysunki mgr Janusz Maraśkiewicz 1995 r.

zdjęcia, fotogr. mgr Janusz Maraśkiewicz 1995 r.

miejsca przechowywania negatywów PSOZ O/Kielce

Karta po wypełnieniu podlega ochronie na podstawie przepisu prawa autorskiego

26. Adnotacje o inspekcjach, informacje o zmianach (daty, imiona i nazwiska wypełniających)

27. Załączniki

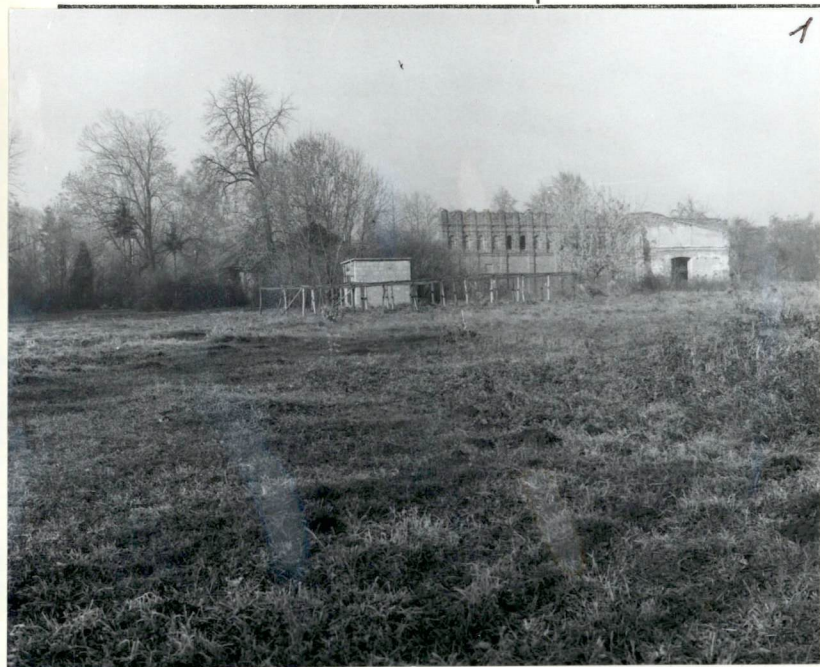
Wkładka

WKLADKA DO KARTY EWIDENCYJNEJ ZABYTEKÓW ARCHITEKTURY I BUDOWNICTWA

1. Miejscowość
Rogów

2. Obiekt (nazwa jak w karcie)
Zespół dworski

3. Zawartość wkładki (nazwa obiektu lub materiału uzupełnienia)
fotografie, plany





1. Widok ogólny
2. Wjazd główny
3. Fragment parku
4. Wieża
5. Zieleń na skarpie
6. Ślady d. aleji /wiązowej/
7. Aleja poprzeczna /zach.-wsch./
8. Rządówka
9. Aleja oddzielająca park od kościoła

